

ΘΡΑΚΙΚΑΙ ΟΙΚΗΣΕΙΣ

ΣΥΜΒΟΛΗ ΕΙΣ ΤΗΝ ΕΡΕΥΝΑΝ ΤΗΣ ΒΟΡΕΙΟΕΛΛΗΝΙΚΗΣ ΑΓΡΟΤΙΚΗΣ ΟΙΚΙΑΣ

ΥΠΟ

ΓΕΩΡΓΙΟΥ Α. ΜΕΓΑ

Ἡ σπουδαιότης τῶν περὶ τὴν λαϊκὴν οἰκίαν ἐρευνῶν ἀπὸ λαογραφικῆς, ἐθνο-
λογικῆς καὶ ἱστορικῆς ἀπόψεως ὁμολογεῖται ὑπὸ πάντων.

Καὶ ἔγιναν μὲν κατὰ τὰ τελευταῖα ἔτη καὶ παρ' ἡμῖν ἱκαναὶ προσπάθειαι
διὰ τὴν γνῶσιν τῶν νεοελληνικῶν οἰκήσεων, ἀλλ' ὑπολείπεται ἀκόμη πολλὴ καὶ
συστηματικὴ ἐργασία, ἕως οὗ δυνήσασθαι νὰ καταλήξωμεν εἰς ἀσφαλῆ καὶ ἀπη-
κοιδωμένα πορίσματα καὶ περὶ τῶν μορφῶν τῆς ἑλληνικῆς οἰκίας καὶ περὶ τῶν
σχεσέων αὐτῆς πρὸς τὰς οἰκίας τῶν ἄλλων ἐν τῇ Βαλκανικῇ καὶ τῇ Μικρῇ Ἀσίᾳ
οἰκοῦντων λαῶν. Διὰ τοῦτο καὶ ἡ προσπάθεια τοῦ J. Cvijić νὰ διακρίνῃ κυρίους
τύπους οἰκίων τῆς Βαλκανικῆς καὶ καθορίσῃ τὴν γεωγραφικὴν ἐξάπλωσιν αὐτῶν ¹⁾,
ἐπειδὴ ἐστηρίχθη ἐπὶ γνωρισμάτων ὅλως ἐξωτερικῶν, οὐδεμίαν ἔχοντων ἀξίαν διὰ
τὴν γνῶσιν τῆς ἱστορικῆς ἐξελιξέως τῆς οἰκίας, κρίνεται ὡς ἀβάσιμος καὶ ἀποτυ-
χοῦσα ²⁾. Ὁρθῶς δ' ὁ Schultze Jena εἰς τὸ ἀξιόλογον αὐτοῦ περὶ Μακεδονίας
ἔργον παρατηρεῖ, ὅτι χρειάζεται ἰδίᾳ διεξοδικὸν καὶ πλούσιον συγκριτικὸν ὕλικόν,
ἀναφερόμενον καὶ εἰς τὰς λεπτομερείας τοῦ σχεδίου καὶ εἰς τοὺς τρόπους τῆς κατα-
σκευῆς, διὰ νὰ δυνήθῃ τις νὰ ἐπιληφθῇ τοῦ δυσχεροῦς προβλήματος, πῶς ἐκ δια-
φόρων πολιτιστικῶν στοιχείων, ἐκτὸς τῶν παλαιῶν προϊστορικῶν καὶ ἱστορικῶν
βάσεων, καὶ δὴ στοιχείων ἀρχαίων ἀνατολικῶν, βυζαντινῶν, παλαιοσλαβικῶν, ὀθω-
μανικῶν, δυτικομεσογειακῶν καὶ ἡπειροευρωπαϊκῶν, συναπηροτίσθῃ ἡ ποικίλη εἰ-
κὼν τῶν σημερινῶν οἰκήσεων τῆς Μακεδονίας ³⁾.

Ὡς συμβολὴ εἰς τὰς ἐρεῖνας ταύτας ἂς θεωρηθοῦν αἱ παρατηρήσεις, τὰς
ὁποίας ἔκαμα περιεργόμενος τὸ 1922 διὰ λαογραφικοὺς σκοποὺς τὰ χωρία τῆς

¹⁾ J. Cvijić, La péninsule balkanique, Paris 1918 σ. 225 κ.έ. Τοῦτον ἀκολουθεῖ καὶ ὁ
O. Maull, Griechisches Mittelmeergebiet, Breslau 1922 σ. 62 κ.έ.

²⁾ Fr. Oelmann, Haus und Hof im Altertum, τ. I, Berlin 1927, σ. 19.

³⁾ L. Schultze Jena, Makedonien, Landschafts- und Kulturbilder, Jena 1927, σ. 89.

κοιλιάδος τοῦ Ἑβρου καὶ ἑνὸς τῶν παραποτάμων αὐτοῦ, τοῦ *Κιζιλ ντερέ*. Δυστυχῶς ὁ ἐφοδιασμός μου μὲ μηχανικὰ μέσα ἦτο ἐλλιπής. Διὰ τοῦτο αἱ φωτογραφίαι μου καὶ ὀλίγαι εἶναι καὶ περιορίζονται εἰς ἐξωτερικὰς μόνον ὄψεις τῆς θρακικῆς οἰκίας. Ἄλλ' ἐλπίζω, ὅτι καὶ ἐλλιπεῖς αἱ παρατηρήσεις μου θὰ εἶναι εὐπρόσδεκτοι, ἐπεὶδὴ εἶναι αἱ πρῶται δημοσιευόμεναι περὶ τῶν οἰκήσεων τῆς ἑλληνικῆς Θράκης εἰδήσεις ¹⁾.

Εἰς τὸν παρατιθέμενον χάρτην σημειώνονται τὰ χωρία τῶν περιφερειῶν, τὰς ὁποίας ἠρεύνησα. Τὰ πλεῖστα εἶναι πεδινά, τινὰ δ' ἐξ αὐτῶν, ὥς τὸ Ἀμόριον, ἡ Καρωτή, τὰ Ἀμπελάκια, ὑπῆρξαν τοιφλίκια μπεήδων. Ἀσχολία τῶν κατοίκων εἶναι ἡ γεωργία καὶ ἡ κτηνοτροφία. Εἰς τὰ πεδινὰ εὐδοκιμεῖ ἡ μορέα καὶ ἐκ τούτου εἶναι ἀνεπτυγμένη ἡ σιροτροφία, διὰ τὴν ὁποίαν, ὥς γνωστόν, χρειάζονται εὐρύχωροι οἰκίαι. Τὰ ἐπὶ τῆς ἀριστερᾶς ὄχθης τοῦ Ἑβρου κείμενα χωρία περιήλθον ἔκτοτε εἰς τὴν Τουρκίαν.

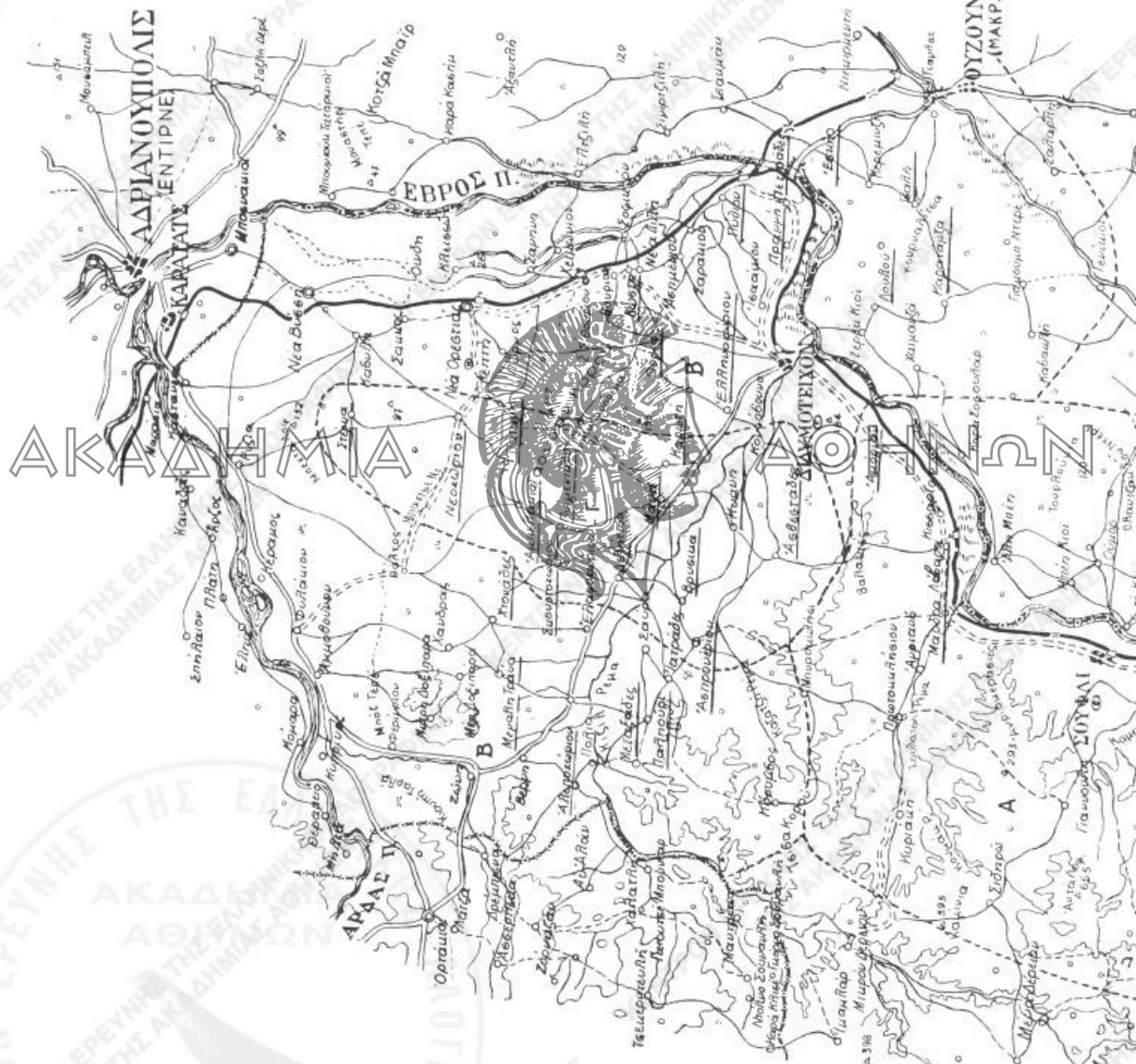
Τὰ χωρία τοῦ τμήματος τούτου τῆς Θράκης δυνάμεθα νὰ διακρίνωμεν εἰς τρεῖς συστάδας, λαμβάνοντες ὡς βάσιν τὴν ἀπόστασιν ἐκτὸς τῆς γεωγραφικῆς αὐτῶν θέσεως τὴν παρατηρουμένην εἰς τὴν ἐνδυμασίαν αἰτῶν τῶν γυναικῶν διαφορὰν.

Εἰς τὴν πρώτην συστάδα τὰς ἀπομακρυνόμεναις ἀπὸ τοῦ Σουφλὶ χωρίαι: Κοινοκοφλίνα, Λαοιά, Περνίκι (Καρνίκι), Τσεβίλλα (Μαλακτὴ), Κισπάλ, Ντογαντζί, Μανδρα, Λάβαρα (Σαλίκι), Ἀμόριον (Καραμπέλι). Τὸ φόρεμα τῶν γυναικῶν εἰς τὰ χωρία ταῦτα εἶναι χειριδωτόν, ἀνοικτὸν ἐπὶ τοῦ στήθους, ὥστε τοῦτο νὰ γυμνώνεται διὰ τὸν θηλασμόν εὐκόλως, διότι καὶ τὸ ὑποκάμισον εἶναι ἔμπροσθεν ἀνοικτόν. Κεντήματα ἡ ἐνδυμασία αὕτη δὲν ἔχει. (Πίν. Β' εἰκ. 1).

Βορειότερον εἰς τὴν περιφέρειαν Διδυμοτείχου καὶ δὴ εἰς τὴν κοιλιάδα τοῦ Κιζιλ ντερέ τὸ φόρεμα τῶν γυναικῶν, ἡ λεγομένη *τσούκνα*, εἶναι ἀχειριδωτος καὶ κλειστή ἐπὶ τοῦ στήθους. Διὰ τὸν θηλασμόν χρησιμεύουν δύο ὀπαί, ἀνοιγμένοι ἐπὶ τοῦ στήθους, αἱ ὁποῖαι λέγονται *κορφουλύθρες*· δι' αὐτῶν, παραμερίζομενον διὰ τῶν δακτύλων τοῦ ὑποκαμίσου, ἐξάγεται ἡ θηλὴ πρὸς θηλασμόν. Οἱ κορφουλύθρες κατασκευάζονται καὶ εἰς τὸ φόρεμα τῶν μικρῶν κορασίων, σημειώνονται δὲ ὑποτυπωδῶς καὶ εἰς αὐτὰ τὰ νήπια. Διότι ἡ ἐνδυμασία τῶν παιδιῶν δὲν διαφέρει τῆς τῶν μεγάλων. (Πίν. Δ' εἰκ. 1).

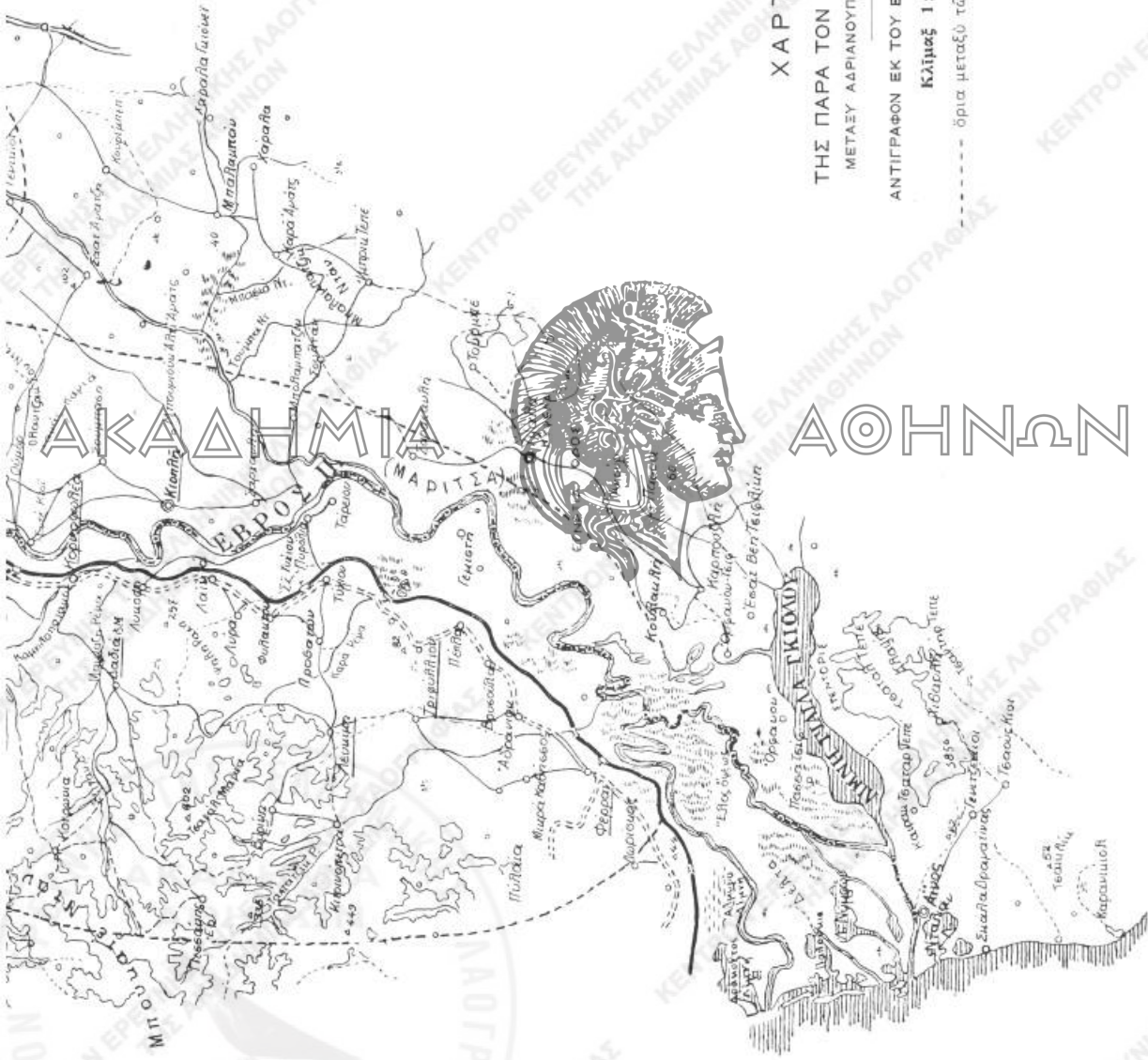
Τὸ ὕφασμα τῆς τσούκνας εἶναι μάλλινον ἢ βαμβακερόν, *ὑφαμένο*, βάφεται δὲ μαῦρον ἢ γαλάζιον ἢ πράσινον. Ἐνῷ ὅμως εἰς τὰ περισσότερα χωρία τῆς περιφέρειας ταύτης (συστὰς Β: Μεταξάδες (πρόην Τοκμάκκι), Παλιούρι, Ἀλεποχώρι,

¹⁾ Βραχεῖα μόνον περίληψις ὁμοίας μελέτης τοῦ καθηγητοῦ Στ. Κυριακίδου ἐδημοσιεύθη ἐν Ἀθηνῶν, τ. 33 (1921) σ. 201.



ΧΑΡΤΗΣ
ΤΗΣ ΠΑΡΑ ΤΟΝ ΕΒΡΟΝ ΧΩΡΑΣ
ΜΕΤΑΞΥ ΔΑΔΙΑΝΟΥΠΟΛΕΩΣ ΚΑΙ ΑΙΝΟΥ
ΑΝΤΙΓΡΑΦΟΝ ΕΚ ΤΟΥ ΕΠΙΤΕΛΙΚΟΥ ΧΑΡΤΟΥ

----- όρια μεταξύ τών περιοχών Α, Β και Γ.





1. Κόρη ήραβω-
νισμένη εκ Σου-
φλίου κατά φω-
τογραφίαν τοῦ ἔ-
τους 1896.



2. Γυναῖκες τῶν
Μεταξάδων ἐπι-
στρέφουσαι ἀπὸ
τὴν βρύσιν.

ΠΙΝΑΞ Γ.



2. Τσούκνα με κορφοκλύθρες,

αποσπασμένη γυναίκεϊον τῶν Μάριδων ἀπὸ κείμενον ἐν
Μουσείῳ Διασπορευτῶν Τεχνῶν τῶν Ἀθηνῶν.

1. Χωρική τῆς Καρωτῆς ζυγίζουσα
μὲ ἐγγχωρίαν ζυγαριάν.

3. Κεντήματα
κιναρωτὰ τῆς
τσούκνας.

η τερωτῆς

μῆλα

περδίζες



2. Χωρικός ἐκ
Κιουπλίου (Γ.
Παπάζογλου).



1. Παιδιά τοῦ χωρίου Καρωτῆς.

3. Χωρικός ἐκ
Καρωτῆς ἐνδεδυ-
μένος κατὰ τὸν
παλαιὸν τρόπον
μὲ τσιποῦνι (Π.
Πάλλας).



ΑΚΑΔΗΜΙΑ

ΑΘΗΝΩΝ

ΑΚΑΔΗΜΙΑ

ΠΙΝΑΞ Ε.



ΑΘΗΝΩΝ

Χορός εις τὸ μετὰ τοῦ τοῦ Καρῶν
(Πάσχα 1922).



Λάδη (Ίμπλεντίν), Τράβα (Τσαμπάζ), Χιονάδες (Καρλί), Ἑλληνοχώρι, Πετράδες, Πραγκί, Κωστί κλπ.) τὸ ἔνδυμα τοῦτο εἶναι ἀπλοῦν, στερούμενον καὶ τοῦ ἐλαχίστου στολισμοῦ (πίν. Β' εἰκ. 2), εἰς τὰ δεκατρία χωρία τῶν λεγομένων *Μάριδων* ἢ *Μάρων* εἶναι κατάφορτον ἀπὸ ὠραῖα κεντήματα (πίν. Γ-Ε). Τὰ χωρία ταῦτα (συστὰς Γ) εἶναι: Κονφόβουνο, Ἀσβεστάδες, Κυανῇ (πρόφην Τσαουσλί), Βρυσικό (Καράμπουνναρ), Ἀσπρονέρι (Ἀκμπουνναρ), Μάνη (Καντήκιοϊ), Καρωτὴ (Κορουτζί), Ποιμενικόν (Τζομπανλί), Σκουρτοχώρι, Ἀμπελάκια (Κουλακλί), Παταγὴ (Παζααρί), Νεοχώρι (Γενίκιοϊ), Στέρνα (Τατάρ) ¹⁾.

Τίποτε ἄλλο ἐκτὸς τῆς ἐνδυμασίας δὲν χωρίζει τοὺς Μάριδες ἀπὸ τοὺς γείτονάς των. Καὶ ὅμως οὔτε εἰς τὰς πανηγύρεις των συχνάζουν οὔτε ἐπιγαμίαν ἔχουν πρὸς αὐτοὺς. Τὴν ἐξηγήσιν δίδουν οἱ ἴδιοι οἱ χωρικοί, καὶ πρῶτοι οἱ Μάριδες: *Μεῖς δίνουμι-παίρουμι ἀπὸν δώδικο χουργιά, ἀπ' ἄλλοῦθι δὲν παίρουμι καὶ*

¹⁾ Κορίτσια καὶ γυναῖκες τῶν Μάριδων ἔχουσιν *κεντήματα*. Δένουν τὸ κεφάλι των μὲ τὴν μαρμπούλα, ἓνα τσεμπέρι κίτρινον ἢ πορτοκαλί, *σπορτάκιον* καὶ ἐπάνω εἰς αὐτὸ φοροῦν τὴν *μαντήλα*, ἄσπρη πετσέτα μὲ χρόσσια κόκκινα καὶ γράσσια πλάτλαξ. Φοροῦν καὶ *τσιπούνη*, ἐπανωφόρι ἀπὸ σαγιάκι, γούνα ἢ κοντογούνα, ποδιὰ καὶ *κουτίαν* μὲ τῶν ἀνδρῶν. Μόνον οἱ παρτιδιὲς καὶ οἱ παρτιδούλες ἀντὶ προμάς ἔχουσιν ποδιὰ μαβιά, *μενεξέδια*, μὲ θέματα ἀλφειοῦς. Εἰς τὴν μέσση ζωνοῦνται ἀσημένιοι *ἀσπρῆς* καὶ μὲ τὰς ἄσπρας κεντήματα, τίς ἄσπρες *μαντήλες*, τίς ἄσπρες κάλτσες παρέχουν εἰς τὸν γάμον ὠραῖον θέαμα. (Πίν. Ε).

Τὰ κεντήματα τῆς παρυφῆς λέγονται *κεντρίδες* (*κενάρ*, τουρκ. = ἄκρα), τοῦ στήθους *μαλίνια* εἶναι δὲ κατὰ τὸ πλεῖστον εἰλημμένα ἀπὸ τῶν φύσιν καὶ ἔχουν διὰ τῆς παραδόσεως σχηματοποιηθῇ (Πίν. Γ, 2-3). Τὰ *κεντρίδια* δὲν τὰ χουν ἀπὸ δάσκαλο· πρὸς *μαντίτσες* τὰ χουν, *γενιὰ* πρὸς *γενιὰ*... *Εἶναι πολλὰ μὲν ἀπ' τὰ ἑκατὸ τὰ χιρίσμε νὰ τὰ λέμε: ἄσπρα, περσιότερες, περδιές, μῆλα, φτερωτό, σαγουνάκ', γκατζλούδ', ἀστρουδ', -λουλούδ', βεργᾶκο, καγκελλᾶκο, κλοῦτσος, δοντακούδια, κεφάλ' τρανό, κεφαλούδ', σειρά, σειρονόδα, σμιχτή σειρά, πράσινη σειρά μὲ τὸ πικωκέντ' κτλ. Ὁμοίως κεντητὸν εἰς τὰς κάτω ἄκρας (ποδιές) καὶ εἰς τὰ ἄκρα τῶν χειρῶν εἶναι τὸ ὑποκάμισον. Τὰ κεντήματα ὅμως τῆς ποδιᾶς (μεσάλα) εἶναι ὑφαντά: Τὰ γράφουμι σπὸν ἀργαλειῷ. "Ι! πόσα εἰδὼν γραφήματα ἔχουμι! μού ἔλεγε γραῖα τῆς Καρωτῆς: βουλοῦδης, σιφανοῦδ', μισὴ κορώννα, βλαζίσσια κλονάκια, διρπάνια, γκουρλονματοῦς' κίς, γκατζλούδια, τσεμπιλᾶκο κτλ. Πόσο μποχοῦν τὰ κορίτσια! "Αἶμα γέν' δεκατρία χρονῶς, θὰ τὴ ροκῶσνε σπὸν ἀργαλειῷ δὲ βραίν' πιά.*

Τόση εἶναι ἡ ἀγάπη τῶν γυναικῶν πρὸς τὸν στολισμόν, ὥστε καὶ τὴν ὕρσιν τοῦ δωματίου, ὅμα μαυρίσῃ ἀπὸ τὸν καπνόν, τὴν διαστίζουσιν μὲ ἄσβεστον, καὶ τὰς σανίδας τῶν θυρῶν βάφουσιν κατ' ἐναλλαγὴν λευκάς καὶ σχήματα ζωγραφίζουσιν εἰς αὐτάς· ἔτσι εἶναι φαντούμενον, ἔτσι εἶναι πρόπος.

Καὶ ἡ ἀνδρική ἐνδυμασία τῶν Μάριδων ὄχι πρὸ πολλῶν ἐτῶν διέφερε τῆς τῶν γειτόνων. Παλαιὰ εἶχαμι σάλι ἄσπρο (*σαρίκι*) καὶ κόσ'ες τὰ μαλλιά (*πλεξίδες*). Εἶχαμι τὸ *πουνάμισο* ἀπόξω, μιά π'θαμὴ ἀπόξω σουφρασμένο, γι' αὐτὸ μᾶς λέγαν *καπιτανοί*· εἶχαμι καὶ *μαχαῖρες* μακριὰς στὴ ζώσ' καὶ *τσιπούνη* κεντητό. Ὁ γέρον Πάλλας ἀπὸ τὴν Καρωτὴν, πού μοῦ διηγεῖται αὐτά, ἐνεδύθη πρὸς χάριν μου κατὰ τὸν παλαιὸν τρόπον καὶ ἔτσι τὸν ἐφωτογράφησα (πίν. Δ, εἰκ. 3). Τὸ *τσιπούνη* του καὶ ἡ *μαχαῖρα* ἀπόκεινται ἤδη εἰς τὸ μουσεῖον τοῦ Λαογρ. Ἀρχείου.

κεῖν' Ὀλλήν' εἶνι, μὰ φουροῦν ἄλλ' φουρσιὰ, σαντὲ πανί, δὲν ἔχουν κεντίδια... Τὰ κουρίτσια δὲν πᾶν ὄξω, στ' ἄλλα τὰ χουργιά, δὲ θέλ' νὰ βγάλ' νὰ τὴ φουρσιὰ, ἐξὸν κ' εἶνι καμιά χήρα, ἐκεῖν' πάει, βγαίζ' τὰ ροῦχα αὐτά. Καὶ στὰ παναῦθρια μας μόνε τὰ δικὰ μας τὰ χουργιά ἔρουντι, ὅσα ἔχουν τὴ δικιά μας φουρσιὰ ἀπὸν πέρα δὲν ἔρουντι... Τὰ ἴδια μοῦ εἶπαν καὶ χωρικοὶ ἀπὸ τὸ Κωστί: Νὲ δίνουμι νὲ παίρουνμι 'πὸ τς Καπιτανοί. Ὡς τὸ Ἑσκήκιοι, ὅσα χουργιά εἶναι δική μας φουρσιὰ, παίρουνμι - δίνουμι. Ἐπίσης χωρικοὶ ἀπὸ τὸ Δογαντζί: Εἶναι ἡ φορεσιὰ ποὺ δὲ συμφωνᾶνε χήρες οὐλο πᾶνε.

Οὕτω οἱ χωρικοὶ ἐξηγοῦν τὴν ἔλλειψιν ἐπιμεξίας καὶ ἐπιγαμίας, ἀλλ' οἱ Μάριδες ἰσχυρίζονται, ὅτι εἶναι Μουργιῶτ', ἀπ' τὴ Μουργιά. Οἱ παποῦδες τό λιβαν. Ξέρομε 'μεῖς τί 'ναι Μουργιά; Ὁ γέρον Πάλλας ὁμως ἐπεξηγεῖ: εἴμασι πομέσ' ἀπ' τὴ βαλιπόννησα, Παλιπονησιῶτ'. Βεβαίως τὸ πρόβλημα δὲν λύεται μὲ τὴν παρετυμολογίαν αὐτήν. Δύναται ὁμως νὰ θεωρηθῇ βέβαιον, ὅτι οἱ Μάροι ἢ Μάριδες εἶναι ἔποικοι ἐν Θράκῃ, ἄγνωστον πότεν καὶ πότε ἐποικισθέντες ἐκεῖ¹⁾.

Εἰς ὅλα τὰ χωρία αὐτὰ διακρίνονται πάλαιά σπίτια διὰ τὴν παλαιότητά των. Οἱ χωρικοὶ τὰ δεικνύουν μὲ τὸν χαμηλὸν στέγον: εἶναι πάμπάλιο, ἀπὸν τς παπαῖοι, παλιὰ διαθήκ' ἢ εἶναι ἄλλ' φουρσιὰ ἄλλ' φουρσιὰ²⁾. Ἀπὸ τὰ νεώτερα σπίτια διακρίνονται διὰ τὴν χαμηλὴν στέγη: ποὺ τὴς τελείας ἐλλείψεως προσήρουν³⁾. Εἶναι δ' ὡς ἐπὶ τὸ πλεῖστον παλαιότεροι κατοικίαι· διότι παλαιὰ διώροφα σπίτια μόνον εἰς Παλιούρι, Βρυσικὸν καὶ Πετράδες ἠδυνήθην νὰ συναντήσω.

α) Μονώροφοι οἰκίαι.

Παράδειγμα ἐκ τῶν ἀπλουστερων ἀποτελεῖ ἡ οἰκία τοῦ χωρίου Τριφυλλί (Πασμακτσί), τῆς ὁποίας τὴν πρόσοψιν μὲν, ἐστραμμένην πρὸς νότον, δεικνύει ἡ ἄνω εἰκὼν τοῦ πίνακος Σ', τὴν κάτοψιν δὲ καὶ τομὴν ἢ ἔναντι εἰκὼν.

Τὸ δάπεδον τοῦ ὑποστέγου εἶναι κατὰ δύο πόδας ὑψηλότερον ἀπὸ τὸ ἔδαφος τῆς αὐλῆς, ἡ ὁποία εἶναι ὅλως ἄφρακτος. Ἐπειδὴ δὲ καὶ ἡ στέγη τοῦ ὑποστέγου, ἀποτελοῦσα ἐπέκτασιν τῆς νοτίας πλευρᾶς τῆς στέγης τῆς ὅλης οἰκίας, κατέρχεται πολὺ πρὸς τὰ κάτω, τὸ ὕψος αὐτοῦ κατὰ τὴν πρόσοψιν δὲν ὑπερβαί-

¹⁾ Ὁ Γ. Λαμπουσιάδης ἐν τῷ Ὀδοιπορικῷ αὐτοῦ (Θρακικά τ. Β' σ. 91), ἄγνωστον ποῦ στηριζόμενος, διακρίνει ἐνταῦθα τρεῖς ομάδας χωρίων, προερχομένων ἐκ Πελοποννήσου, Ἡπείρου καὶ Μακεδονίας.

²⁾ = ἀλληφορσιὰ τ. ἔ. ἄλλης φορᾶς. Διὰ τὸ παλαιότερον σπίτι τῆς Καρωτῆς ὁ ἰδιοκτήτης Σωτήρης Καροφύλλης ἔλεγε: τ' ἄλλα τὰ σπίτια τὸ λὲν μπᾶτι, ὅπως δηλ. οἱ μικροὶ προσφωνοῦν τὸν μεγαλύτερον ἀδελφόν.

³⁾ Ἄμα ἰδῆς χαμηλὸ σπίτι, εἶναι ἄλλ' φουρσιὰ, παλιὰ διαθήκ' (Σωτ. Καροφύλλης).



ΑΚΑΔΗΜΙΑ



ΑΘΗΝΩΝ

1. Παλαιά οἰκία τοῦ ζωγράφου Τζουφουλῆ.



2. Ἡ ἐκκλησία τοῦ ἁγίου Ἀθανασίου τῶν Μεταξάδων.

ΠΙΝΑΞ Ζ.



1. Ἡ ἐκκλησία
τῆς Ἁγίας Πα-
ρασκευῆς τοῦ χω-
ρίου Παλιούρι.

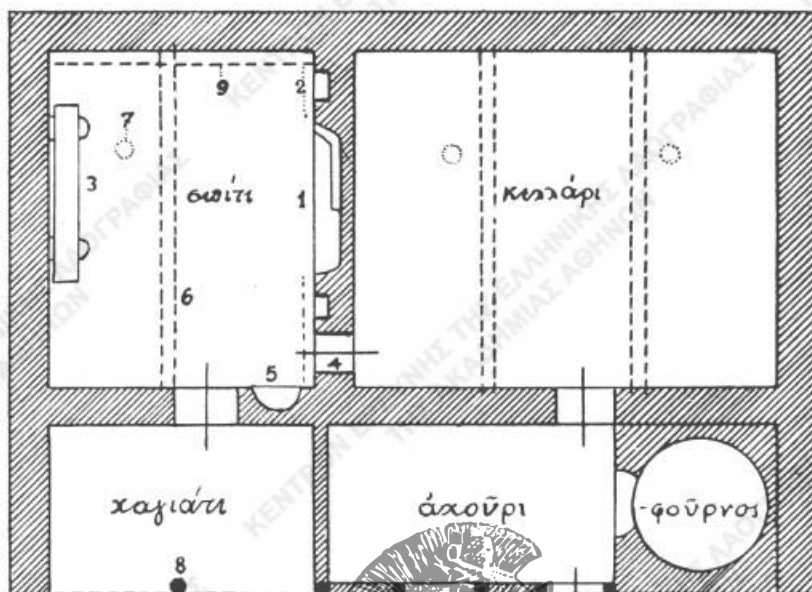
ΑΚΑΔΗΜΙΑ



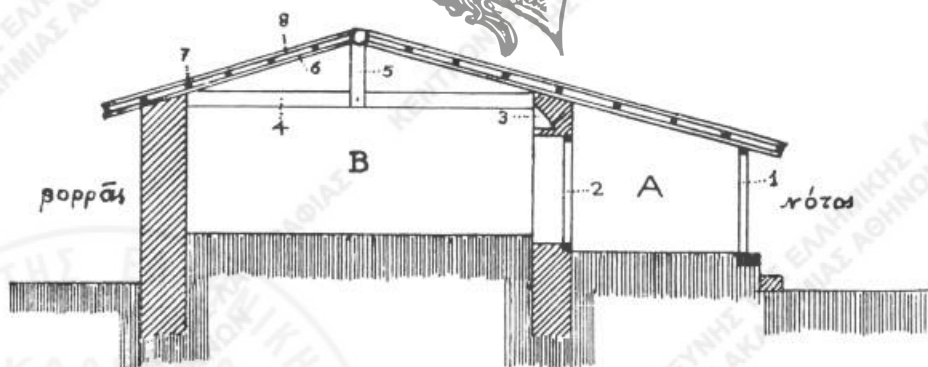
ΑΘΗΝΩΝ

2. Οἰκία Γιάννη
Μολχιτούδη εἰς
τὸ Σκούταρι τῶν
Σερρῶν.





ΑΚΑΔΗΜΙΑ ΑΘΗΝΩΝ



Εἰκ. 1. — Κάτοψις καὶ κατὰ πλάτος τομὴ παλαιᾶς οἰκίας τοῦ χωρίου Τριφυλλί.

- Κάτοψις :** 1 τζάκι, 4 πορτοῦλα, 7 φεγγίτης, πλατζατζίκους,
2 ντουλαπάκι, 5 λαγηνοκάμαρα, 8 ντινέκ', σιδῶλος,
3 γίκονς, 6 γρεντιά (= πατερό), 9 ράχι, ράφι.
- Τομὴ :** A καγιάτι, 1 σιδῶλος, ντινέκ', 5 μπαμπᾶς,
B οικόσιτι, 2 θύρα, 6 μακάζ',
3 πανώθρα, 7 καπνοῦλια,
4 γρεντιά, 8 πέταυρα.

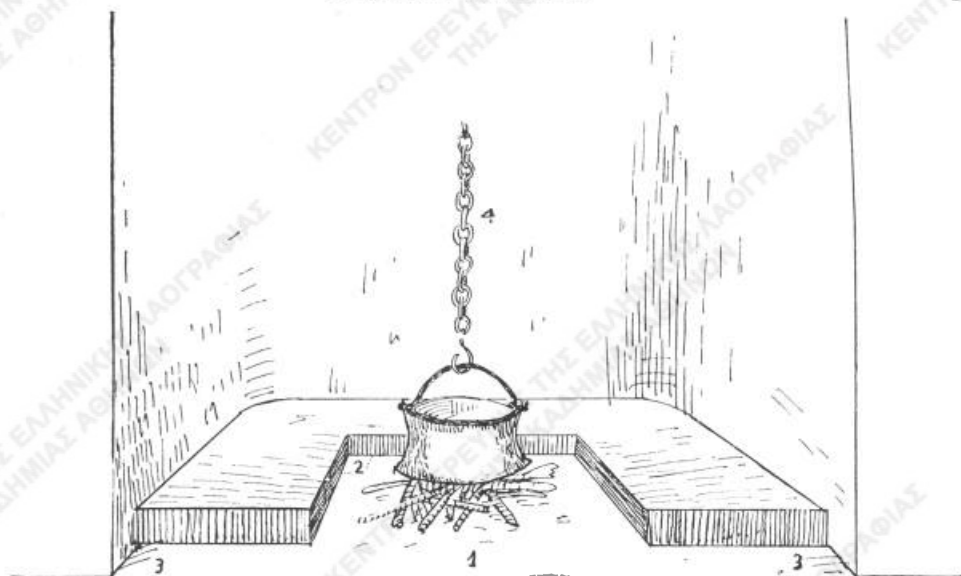
νει τὸ 1,50 μ. Τὸ ἄκρον τῆς στέγης ὑποβαστάζεται διὰ ξυλίνων στύλων, ἐκ τῶν ὁποίων μόνον εἰς μένει ἐλεύθερος· οἱ λοιποὶ ἔχουν ἐντοιχισθῇ εἰς τὸν λεπτὸν τοῖχον, διὰ τοῦ ὁποίου ἀπεχωρίσθη κατὰ τὸ μέσον τοῦ ὑποστέγου μικρὸς χώρος, χρησιμεύων ὥς στάβλος. Ἐπειδὴ δὲ καὶ τὸ ἀνατολικὸν ἄκρον τοῦ ὑποστέγου κατέχει ὁ φούρνος τῆς οἰκίας, ἐλεύθερον παραμένει μόνον τὸ ἕτερον αὐτοῦ ἄκρον, τὸ ὁποῖον εἶναι τὸ φωτεινότερον καὶ μᾶλλον εὐάερον μέρος τῆς οἰκίας· διὰ τοῦτο καὶ χρησιμεύει, ἰδίᾳ κατὰ τοὺς θερινοὺς μῆνας, εἰς τὰς γυναικείας καὶ ἄλλας ἐργασίας. Εἰς τὴν θέσιν αὐτὴν στήνουν τὸν ἀργαλειό, ἀπλώνουν καὶ ξαίνουν τὰ μαλλιά, ξηραίνουν τὸ καλαμβόκι καὶ τὸ σουσάμι, τὰ χορμύδια καὶ τὰ σκόρδα· ἐδῶ καὶ ἡ οἰκογένεια γευματίζει καὶ δειπνεῖ καὶ κατακλίνεται κατὰ τὸ θέρος.

Ἀπὸ τὸ ὑπόστεγον (χαγιάτι) διὰ θύρας ὕψους 1,60 μ. εἰσερχόμεθα εἰς τὸ κύριον δωμάτιον τῆς οἰκίας, τὸ ὁποῖον λέγεται σπῖτι. Τὸ δάπεδον αὐτοῦ εἶναι κατὰ ἓνα πόδα ὑψηλότερον ἀπὸ τὸ τοῦ ὑποστέγου, ἔχει δὲ σχηματισθῇ ἐκ χώματος πεπατημένου, τὸ ὁποῖον συχνὰ ἐπιχρῶνται με κοκκινόχωμα καὶ σβουριά. Μετὰς ἐπαλλήλους ἐπιχρῶσεις τὸ ἔδαφος ἀνυψώνεται, ἀλείφοντας, ἀλείφοντας γιομόζ¹⁾. Δι' αὐτὸ κατὰ μακρὰ διαστήματα ἐκατέπτεται¹⁾.

Κατὰ τὴν ἀνατολικὴν πλευρὰν τοῦ δωματίου εἶναι κατὰ τὸν μέσον τῆς οἰκίας τοῖχον ἐφύκειται ἡ ἐστία (τζάκι). Τὰ μέρη αὐτῆς δεξιόθεν εἰς τὰ παρυπόμενα σχήματα. Ἡ παρασιὰ ἢ παρσιὰ, τὸ μέρος ὅπου ἀνάπτεται ἡ φωτιά, εἶναι κατὰ τι βαθυτέρα ἀπὸ τὸ δάπεδον, περὶ αὐτὴν δ' ἀπλώνονται οἱ πυρουνάχ²⁾. Εἰς τὴν δεξιὰν κόλπην κáθηται ὁ νοικοκύρης, εἰς τὴν ἀριστεράν ἡ γυναῖκα του καὶ εἰς τὸ μέσον τὰ παιδιά. Ἀπὸ τὸν ἄλ'σο ἢ ἀπὸ τὸ ξύλο, τοῦ ὁποῖου τὰ δύο ἄκρα εἰσχωροῦν εἰς τὶς καμαροῦλες, τὰς δύο ὁπὰς τὰς εὐρισκομένας εἰς τὰ τοιχώματα τῆς ἐστίας, εἶναι ἀνηρημένη ἡ μπακιρα. Τὸ πεζούλι χρησιμεύει διὰ ν' ἀκουμποῦν πράγματα χρήσιμα εἰς τὴν μαγειρικὴν, διότι ἡ ἐστία χρησιμεύει καὶ ὥς μαγειρεῖον.

Μία προεξοχή ὑψηλὰ εἰς τὸ τζάκι (ἀβλαμπάζι ἢ ταβλαμπάζι) χρησιμεύει διὰ τὴν τοποθέτησιν διαφόρων πραγμάτων (σαπούρι, ἀλάτι, πιπέρι), ἐνῶ πινάκια καὶ πιάτα τοποθετοῦνται εἰς τὴν μπολίτσα, μίαν σανίδα στερεωμένην ὑψηλὰ εἰς τὸν τοῖχον. Ὅμοιαι σανίδες εἰς τοὺς γύρω τοίχους ἀποτελοῦν τὰ λεγόμενα ράχτια, ἐνῶ ἄλλαι, ἀνηρημέναι διὰ σχοινίων ἀπὸ τὰς δοκοὺς τῆς στέγης, χρησιμεύουν διὰ τὰ ψωμιά (γρωμοσάνιδο). Διὰ τὴν ἐναπόθεσιν ἄλλων ἀντικειμένων χρησιμεύουν οἱ καμάρες καὶ τὰ ντουλαπάκια, τὰ ὁποῖα ὑπάρχουν ἐκατέρωθεν τῆς ἐστίας. Ἄλλα παλαιὰ πράγματα, (τσαρούχια, σιδερικά κλπ.) ἀποτίθενται εἰς τὴν πανώθ'ρα, τὴν μεγάλην καμάραν ποὺ εὐρίσκεται ἐπάνω ἀπὸ τὴν θύραν τοῦ σπιτιοῦ. Εἰς ἄλλην καμάρ-

¹⁾ Πρβλ. τὸ ἀπάτωτον σπῖτι τῶν Βυζαντινῶν ἐν Ἑλετ. Ἑτ. Βυζ. Σπ. IB' 102.



ΑΚΑΔΗΜΙΑ

ΑΘΗΝΩΝ



Εἰκ. 2. - Τζάκια παλαιῶν σπιτιῶν (α) τοῦ χωρίου Λαδιά, (β) τοῦ χωρίου Λογαντζί.

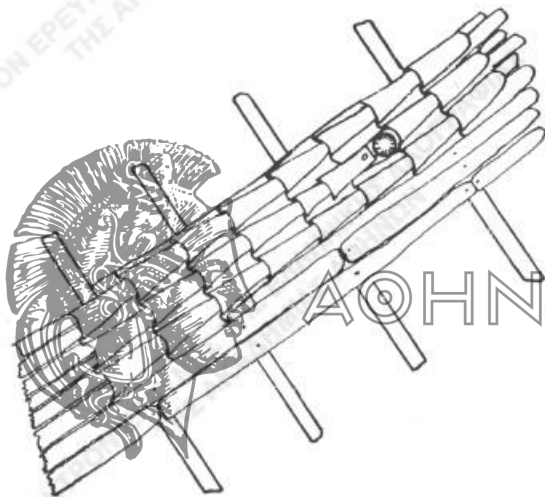
1 παρασιτιά,
2 πυρομάχ', πεζούλια,
3 κόχες,

4 (α) ἄλ'σους,
(β) καμαροῦλες.

σαν, πλησίον τῆς θύρας εὐρισκομένην, τοποθετοῦνται οἱ λαγῆνες (λαγηνοκάμαρα).

Ἄλλα ἐπιπλα τὸ σπίτι δὲν ἔχει. Διὰ τὸν ὕπνον στρώνουν ἐπὶ τοῦ δαπέδου τὰ στρώματα, τὰ ὁποῖα τὴν ἡμέραν φυλάσσονται ἐστοιβαγμένα ἐπάνω εἰς μίαν πλατεῖαν σανίδα, στηριζομένην εἰς δύο ἢ τρία πόδια (γίκους).

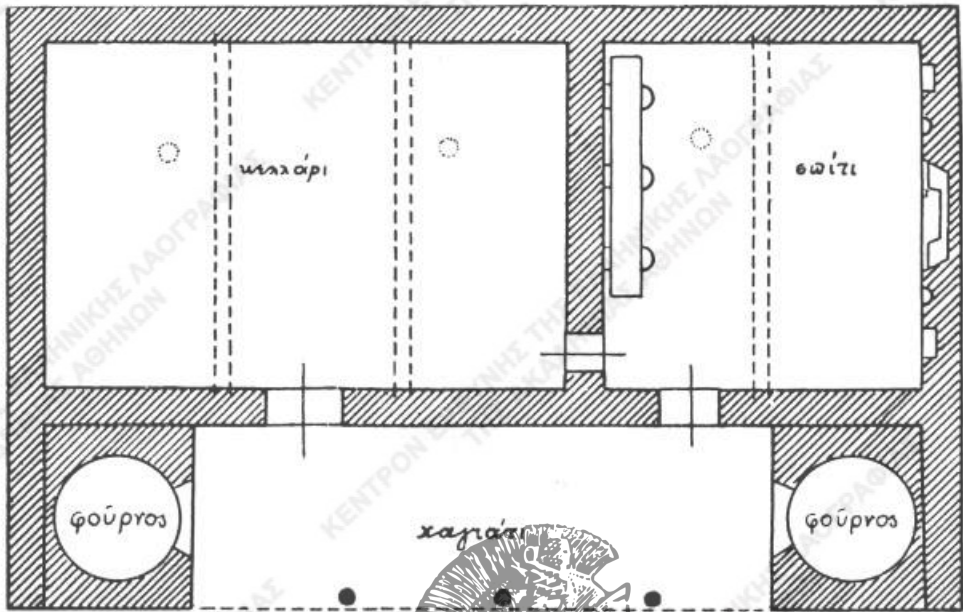
Καὶ παράθυρα τὸ σπίτι δὲν ἔχει. Διὰ τὸν φωτισμὸν χρησιμεύουν μικραὶ κυκλικαὶ ὀπαί, ἀνοιγμένα εἰς τὴν στέγην, αἱ ὁποῖαι λέγονται φεγγίτες ¹⁾ ἢ μὲ τουρκ. λέξιν μπατζατζίκους. Κάθε φεγγίτης εἶναι διαμέτρου 7-8 ἑκατοστῶν τοῦ μέτρου καὶ κλείει διὰ κεράμου. Διὰ τὴν μετακίνησιν τῆς κεράμου ὑπάρχει εἰς αὐτὴν μικρὰ ὀπή, εἰς τὴν ὁποίαν εἰσέρχεται τὸ ἄκρον λεπτῆς ράβδου (εἰκ. 3). Δι' αὐτὸ συχνὰ ἀκούεται ἡ παραγγελία: *τρανά τὸ κεραμίδ' νὰ φέξ'*. Διότι τὸ σπίτι, ὥς φαίνεται καὶ εἰς τὴν τομὴν, δὲν ἔχει ὀροφήν. Ἡ στέγη, κατεσκευασμένη μὲ τσατμὰ (πεταλούδια, σαν' δούδια, πέλες), στηρίζεται ἐπὶ ὀριζοντίων δοκῶν (γαμπιές), αἱ ὁποῖαι ἐκτείνονται ἐπὶ τὸν πλαγίων τοίχων τῆς οἰκοδομῆς, σκεπάζεται δὲ μὲ κεράμους. Ἐννοεῖται ὅτι τὸ μέρος τὸ περὶ τὴν ἐστίαν φωτίζεται καὶ ἀπὸ τὸν μπατζᾶ ἥτοι ἀπὸ τὸ εὐρὺ ἄνοιγμα τῆς καπνοδόχου, ἡ ὁποία εἶναι πολὺ χαμηλὴ. Φῶς δ' εἰσέρχεται καὶ διὰ τῆς θύρας, ὅταν μένη ἀνοικτή.



Εἰκ. 3. - Φεγγίτης.

Ἀπὸ τὸ σπίτι διὰ χαμηλῆς θυρίδος ὕψ. 1,20 μ. εἰσερχόμεθα εἰς τὸ λεγόμενον *κιλλάρο*, τὸν πολὺ εὐρύτερον χώρον, ὁ ὁποῖος ἐπίσης φωτίζεται μόνον μὲ φεγγίτες καὶ χρησιμεύει διὰ τὴν ἀποθήκευσιν τῶν δημοτικῶν καρπῶν, τοῦ ἀλεύρου κλπ. ὥς καὶ διὰ τὴν ἐκτροφὴν τοῦ μεταξοσκώληκος. Εἶναι δὲ φανερόν ὅτι, πρὶν γίνῃ ἡ διαρρῦθμις μέρους τοῦ ὑποστέγου εἰς στάβλον, ὁ χώρος οὗτος ἐχρησίμευε καὶ δι' ἐνσταβλισμὸν τῶν ζώων, ὥς τοῦτο πράγματι συμβαίνει εἰς ἄλλας παλαιὰς οἰκίας, ὅπου ἰδιαίτερος στάβλος δὲν ὑπάρχει. Οὕτως εἰς παλαιὰν οἰκίαν τῆς Λαδιδᾶς (εἰκ. 4) τὰ ζῶα σταβλίζονται εἰς τὸ κελλάρι, τὸ ὁποῖον εἶναι πολὺ

¹⁾ Περὶ τοῦ φεγγίτου τῆς βυζαντινῆς καὶ τῆς νεωτέρας ἑλλην. οἰκίας βλ. Φ. Κουκουλέ, Περὶ τὴν Βυζαντινὴν οἰκίαν ἐν Ἑπετ. Ἑτ. Βυζ. Σπουδ. IB¹ 101.



ΑΚΑΔΗΜΙΑ

ΑΘΗΝΩΝ

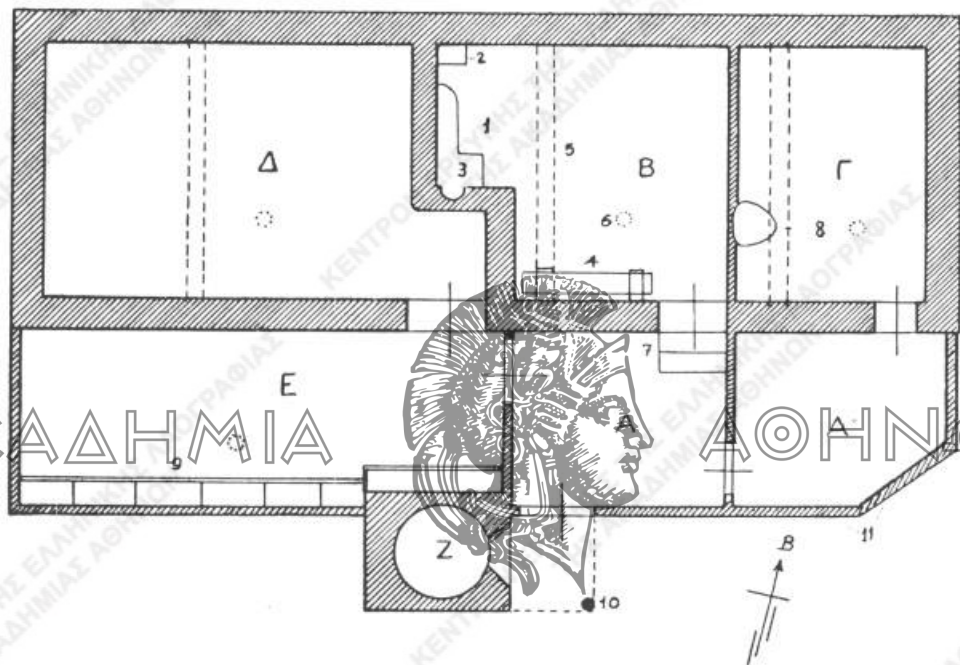
Εἰκ. 4. - Κάτοπις παλαιᾶς οἰκίας τῆς Λαδιῦς.



Εἰκ. 5. - Παλαιὰ οἰκία τῶν Φερῶν.

εὐρύχωρον, ἐνῶ τὸ χαγιάτι εἶναι ἐλεύθερον καὶ μόνον δύο φουῦρνοι ὑπάρχουν εἰς τὰ ἄκρα αὐτοῦ. Καὶ εἰς τὴν εἰκονιζομένην οἰκίαν τῶν Φερῶν (εἰκ. 5), ὅπου ἐν μικρὸν δωματίον προσετέθη εἰς τὸ ἐν ἄκρον τοῦ ὑποστέγου, ὁ ἕτερος τῶν ἀρχικῶν χώρων εἶναι στάβλος καὶ λέγεται μὲ τουρκικὴν λέξιν *ντάμι*.

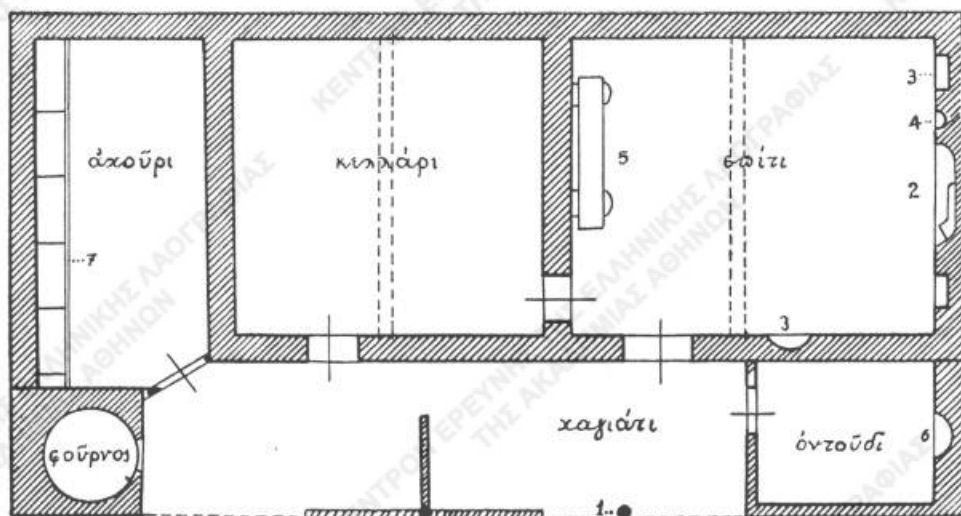
Ὅμοιως εἰς τὴν παλαιὰν οἰκίαν τοῦ Σωτήρη Καροφύλλη εἰς τὴν Καρωτῇν οἱ κλειστοὶ χώροι τῆς οἰκίας ἀρχικῶς ἦσαν δύο, ἀλλὰ κατόπιν διὰ περιφράξεως



Εἰκ. 6. – Οἰκία Σωτήρη Καροφύλλη ἐν Καρωτῇ.

- | | | |
|------------------------|--------------|----------------------------------|
| A χαγιάτι, | 1 τζάκι, | 7 σκαλιά, |
| B σπῆτι, | 2 ἀβλαμπάκι, | 8 τζάκι, |
| Γ' μονοαφίρ οὐντασί, | 3 καμαρούλα, | 9 παχνιά, |
| Δ σαμανλίκ', ἀχεριῶνα, | 4 γίκους, | 10 στῦλος, ὑποστηρίζων τὴν |
| E ἀχούρι, | 5 γρεντιά, | στέγην τοῦ προθύρου, |
| Z φουῦρνος. | 6 φεγγίτης, | 11 τοῖχος ἐκ πλέγματος (πλέγμα). |

τοῦ ὑποστέγου καὶ διαιρέσεως αὐτοῦ καὶ τοῦ κυρίου δωματίου ἠϋξήθησαν εἰς ἕξ, μικρὸν δ' ὑπόστεγον ὡς προθύρόν τι προσετέθη πρὸ τῆς θύρας πρὸς προστασίαν αὐτῆς καὶ τοῦ παρακειμένου φουῦρνον. Τὸ ἕτερον τῶν ἀρχικῶν δωματίων χρησιμοποιεῖται ὡς ἀχυρὼν (*σαμανλίκ'*), τὸ δ' ἔμπροσθεν αὐτοῦ εὐρισκόμενον τμήμα τοῦ ὑποστέγου ὡς στάβλος. Τὸ δάπεδον τοῦ κυρίου δωματίου εἶναι κατὰ 0,50 μ. ὑψηλότερον ἀπὸ τὸ τοῦ χαγιατιοῦ, ἐπεὶ δ' ἔχει ἀνυψωθῇ καὶ διὰ τῶν ἐπαλλήλων ἐπαλείψεων, τὸ ὕψος τῶν τοίχων κατὰ τὴν βορείαν καὶ τὴν νοτίαν πλευρὰν



Εἰκ. 7. - Κάτωφίς τῆς οἰκίας Σακαλίδου εἰς τὸ χωρίον Τριφυλίας.

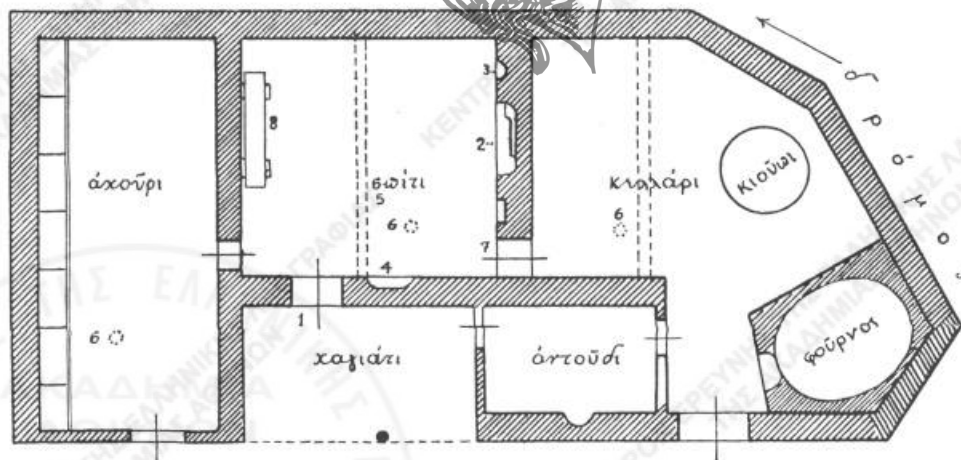
1 στήλη, ὕψ. 1,00 μ.

2 τζάκι,

3 ντουλάπι,

7 φανῶ,

8 χαμηλὸς προστακτικὸς τοῖχος ἐκ πλέγματος.



Εἰκ. 8. - Κάτωφίς οἰκίας Εὐαγγέλου Ταταρίδη εἰς τὰ Λάβαρα (Σαλτίκι).

1 θύρα θολωτή, ὕψ. 1,60 μ.

2 τζάκι,

3 ντουλάπι,

4 λαγηνόκαμα,

5 γρεντά,

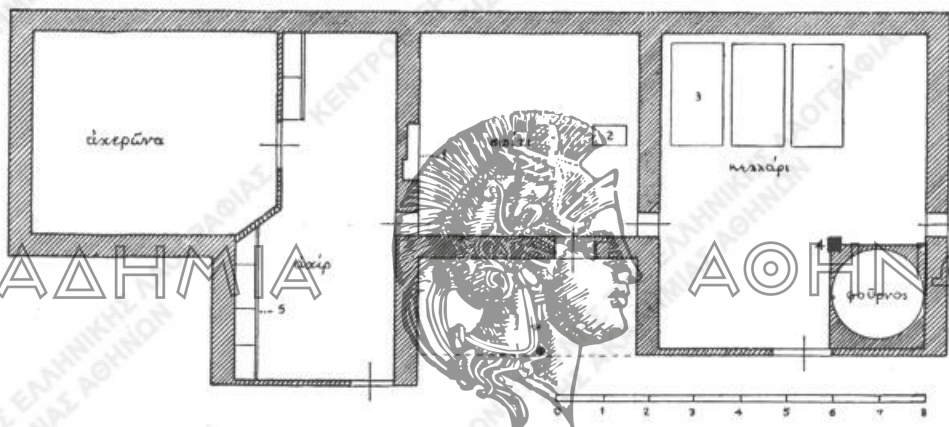
6 φεγγίτης,

7 θυροῦδα, ὕψ. 1 μ.

8 γιουκλόνκ', ἢ στοίβα μὲ τὰ ροῦχα.

τοῦ δωματίου εἶναι 1,50 μ. Καὶ μετὰ τὴν διαρρύθμισιν ὅμως ταύτην οἱ ἐσωτερικοὶ χώροι τῆς οἰκίας ἐξηκολούθησαν νὰ φωτίζωνται μόνον μὲ τοὺς φεγγίτας τῆς στέγης, ὥστε ἐννοεῖ τις τοὺς λόγους τῆς γυναικὸς τοῦ Καροφύλλη: *τί τρανῶξαμι μεῖς! δῶ μέσα νὰ τρανεύῃς πιδιά, νὰ προκόψῃς!*

Ὁ στάβλος ὡς ἰδιαίτερος χώρος ὑπάρχει καὶ εἰς τὸ ἀρχικὸν σχέδιον τῆς οἰκίας πολλαχῶς. Οὕτως εἰς ἄλλην παλαιὰν οἰκίαν τοῦ χωρίου Τριφύλλι (εἰκ. 7) παρὰ τὸ σπίτι καὶ τὸ κελλάρι κατεσκευάσθη στάβλος, προστεθέντος ἐνὸς χώρου εἰς μίαν τῶν πλευρῶν τοῦ ἀετώματος. Εἰς τὰ Λάβαρα (εἰκ. 8) εἰς τὸν στάβλον περιελήφθη καὶ τὸ πρὸ αὐτοῦ μέρος τοῦ ὑποστέγου· διὰ νὰ δύναται δ' ὁ χωρικός νὰ ἐπιβλέπῃ καὶ κατὰ τὴν νύκτα τὰ κτήνη του καὶ νὰ τοὺς παραθέτῃ τροφήν, μία θυρὶς ὕψους



Εἰκ. 9. — Κάτοπις οἰκίας Σταύρου Χ. Ταταρίδη εἰς τὰ Λάβαρα. *

1 τζάκι,

2 καταπακτὴ εἰς ὑπόγειον κορύπτην, κορυψιάνα,

3 ἀμπάρια ἀπὸ ξύλον δρυός,

4 ξύλινος στύλος, στηρίζων τὴν στέγην,

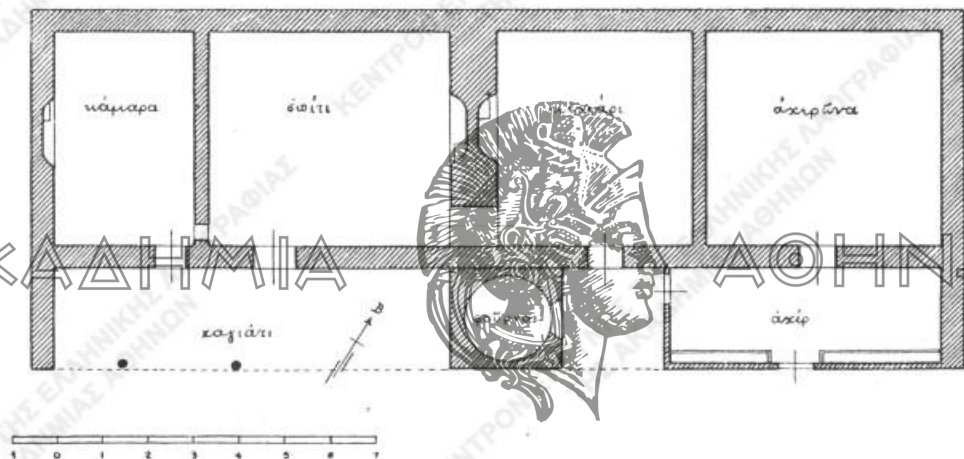
5 παχνιά.

1 μ. ἔχει ἀνοιχθῇ εἰς τὸν μεταξὺ τοίχον. Οὕτως ἀντὶ δύο προῆλθον τρεῖς χωριστοὶ χώροι, συνηνωμένοι ὑπὸ μίαν καὶ τὴν αὐτὴν στέγην καὶ προωρισμένοι χωριστὰ δι' ἀνθρώπους, ζῶα καὶ δημητριακοὺς καρπούς. Ἡ τριμερὴς δ' αὕτη σύστασις ἀποτελεῖ, ὡς γνωστὸν, προηγμένην μορφήν εἰς τὴν ἐξέλιξιν τῆς ἀγροτικῆς οἰκίας.

Εἰς ἄλλην οἰκίαν τοῦ αὐτοῦ χωρίου (εἰκ. 9) εἰς τὸν στάβλον προσετέθη καὶ ἰδιαίτερος ἀχυρὼν, καὶ αὐτὸς κατὰ τὴν διεύθυνσιν τοῦ κορυφαίου ξύλου τῆς στέγης. Ὁ φοῦρνος ἐδῶ κατεσκευάσθη εἰς τὸ ἔτερον ἄκρον τοῦ ὑποστέγου, περιληφθεὶς μετ' αὐτοῦ εἰς τὸ κελλάρι. Καὶ ἐν γένει ὁ φοῦρνος τῆς οἰκίας, ὡς καὶ ἄλλοι δευτερεύοντες χώροι, π.χ. τὸ μικρὸν δωματίον (ὄντοῦδι) διὰ τὸν γέρον ἢ τὸν ὑπηρέτην, κατασκευάζονται ὑπὸ τὴν στέγην τῆς οἰκίας, καταλαμβάνοντες μέρος τοῦ ὑποστέγου. Μὲ τὴν διάφορον δὲ διαμόρφωσιν, τὴν ὁποίαν ἐκ τούτου λαμβάνει

τὸ ὑπόστεγον, ἡ χωρική οἰκία ἀποκτᾷ μεγάλην ποικίλιαν καὶ εἰς τὸ σχέδιον καὶ εἰς τὴν ἐξωτερικὴν μορφήν.

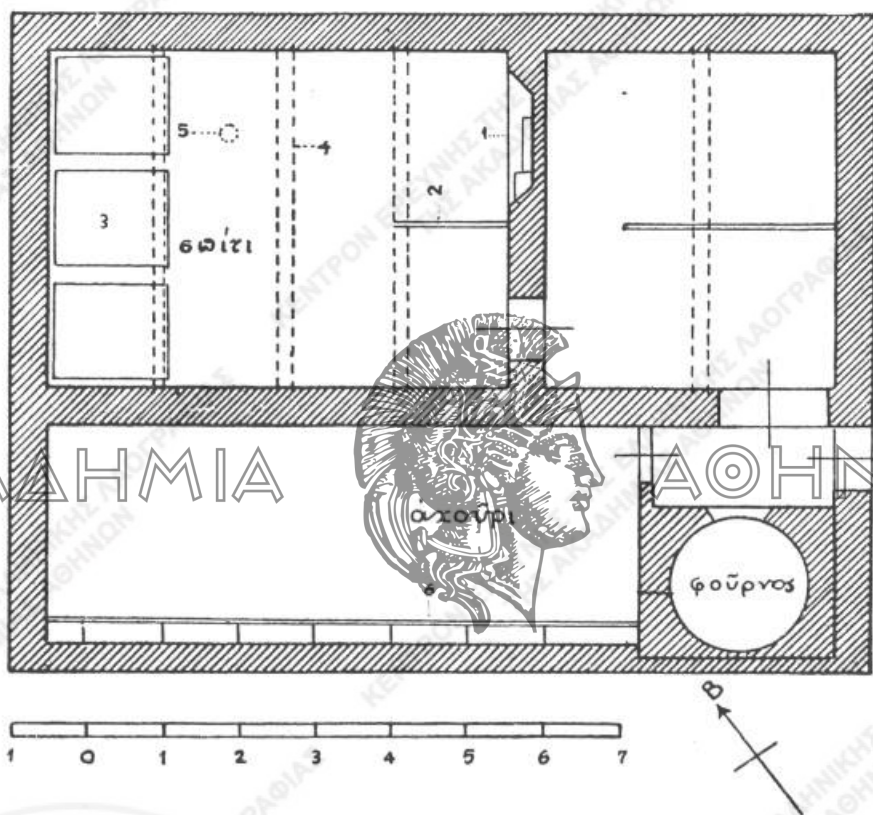
Ὅτι δὲ τὸ σχέδιον τοῦτο εἶναι ἐπιδεκτικὸν καὶ περαιτέρω ἀναπτύξεως, δεικνύουν ἄλλαι οἰκίαι, ὡς ἡ τοῦ χωρίου Δογαντζί, ὅπου προφανῶς αἱ ἀνάγκαι τῆς οἰκογενείας ἐπέβαλον τὴν αὔξησιν τῶν χώρων. Εἰς τὴν οἰκίαν ταύτην (εἰκ. 10) τὸ κελλάρι διεργουθμίσθη εἰς δωμάτιον ὕπνου διὰ τῆς κατασκευῆς ἐστίας κατὰ τὴν ἐτέραν πλευρὰν τοῦ μεσοτοιχοῦ, ὅστις διὰ τοῦτο κατεσκευάσθη εἰς πάχος 1,10 μ., ἄλλο δὲ δωμάτιον μὲ ἐστίαν προσετέθη ἐπὶ τῆς ἐτέρας πλευρᾶς τοῦ κυρίου δωματίου. Ὡσαύτως ἰδιαίτεροι χώροι διὰ στάβλον καὶ ἀχυρῶνα κατεσκευάσθησαν ἐπὶ τῆς ἀντιθέτου πλευρᾶς τῆς οἰκίας. Οὕτω λαμβάνομεν παράδειγμα οἰκίας ἐπηυξημένης εἰς τὰς πλευρὰς τῶν ἀετωμάτων αὐτῆς.



Εἰκ. 10. — Κάτοπις παλαιᾶς οἰκίας τοῦ Δογαντζί.

Διάφορον διάταξιν δεικνύει ἡ παλαιὰ οἰκία τοῦ χωρίου Ποιμενικοῦ, τῆς ὁποίας τὸ ὑπόστεγον ὁλόκληρον περιφραχθὲν ἀπετέλεσεν ἓνα κλειστὸν χώρον, χρησιμεύοντα ὡς στάβλον (εἰκ. 11). Καὶ ἐδῶ ἡ στέγη τοῦ ὑποστέγου ἀποτελεῖ ἐπέκτασιν τῆς στέγης τοῦ σπιτιοῦ πρὸς τὰ κάτω, ὥστε, ἐνῶ ἐπὶ τῆς βορείας πλευρᾶς τὸ ὕψος τοῦ τοίχου ἔξωθεν εἶναι 2,20 μ., ἐπὶ τῆς νοτίας πλευρᾶς τοῦ ὑποστέγου εἶναι 1,30 μ. Τὸ ἀνατολικὸν ἄκρον τοῦ ὑποστέγου κατέχει καὶ ἐδῶ ὁ φουῖνος, ἀλλὰ παρ' αὐτὸν ἀφέθη ἐπὶ τῆς πλευρᾶς τοῦ ἀετώματος εἴσοδος εἰς τὸ ὑπόστεγον καὶ τὴν ὅλην οἰκίαν. Ἄλλ' ἡ κυρία διαφορὰ ἀπὸ τὰς προηγουμένας οἰκίας ἔγκειται ἐν τούτῳ, ὅτι ἡ θύρα τοῦ κυρίου δωματίου κεῖται ἐπὶ τῆς στενῆς αὐτοῦ πλευρᾶς καὶ ὅτι πλὴν τῆς ἐστίας τὸ δωμάτιον τοῦτο περιλαμβάνει καὶ τὴν ἀποθήκην τῶν γεννημάτων (τ' ἀμπάρια), ὡς συμβαίνει εἰς τὸ λεγόμενον *μονόσπιτο*. Ὅθεν τὸ παρα-

κεείμενον δωμάτιον, διὰ τοῦ ὁποίου γίνεται ἡ εἴσοδος εἰς τὸ κύριον δωμάτιον ἥτοι εἰς τὸ λεγόμενον σπιτι, ἐπέχει θύσιν ἀπλοῦ προθαλάμου· διὰ τοῦτο καὶ μικρότερον εἶναι ἐν σχέσει πρὸς τὰ κελλάρια τῶν ἄλλων οἰκιῶν καὶ διὰ λεπτοῦ τοιχείου χωρίζεται οὕτως, ὥστε νὰ σχηματίζεται ἔμπροσθεν στενὸς διάδρομος. Καὶ ἐδῶ ὁ φωτισμὸς γίνεται δι' ἐνὸς φεγγίτου, ἀνοιγμένου εἰς τὴν στέγην τοῦ σπιτιοῦ.

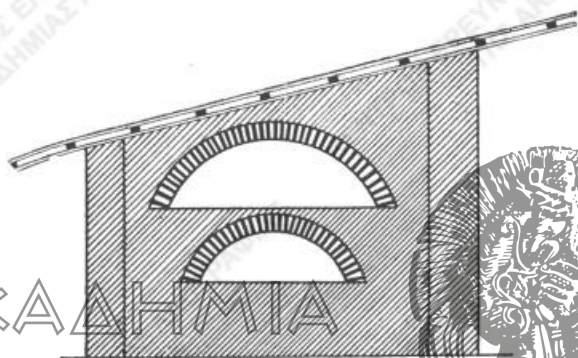


Εἰκ. 11. – Παλαιὰ οἰκία τοῦ Ποιμενικοῦ (Τζομπανλί).

- | | | |
|------------|---------------------|-------------|
| 1 τζάκι, | 3 γκιώζια, ἀμπάγια, | 5 φεγγίτης, |
| 2 σανίδια, | 4 γρεντιά, | 6 παχνιά. |

Ἡ τοιαύτη διάταξις τῶν χώρων δύναται νὰ ἐξηγηθῇ ἐκ τῆς διαρρυθμίσεως, τῆς γενομένης εἰς τὸ ὑπόστεγον· ἐπειδὴ δηλ. τοῦτο περιεφράχθη μετατραπὲν εἰς στάβλον, διὰ τοῦτο ἡ θύρα τοῦ κυρίου δωματίου, ἡ βλέπουσα πρὸς τὸ ὑπόστεγον, ἐκλείσθη, χρησιμοποιηθείσης διὰ τὴν εἴσοδον εἰς αὐτὸ τῆς ἐπὶ τοῦ μεσοτοίχου κειμένης θυρίδος. Ἄλλ' οὕτω τὸ παρακείμενον δωμάτιον, τὸ ὁποῖον ἀρχικῶς ἦτο κελλάρι, ἀπέβαλε τὸν κλειστὸν καὶ ἀσφαλῆ αὐτοῦ χαρακτῆρα· διὸ καὶ ἡ ἀποθήκη τῶν γεννημάτων μετετέθη εἰς τὸ βάθος τοῦ κυρίου δωματίου, ἥτοι τοῦ σπι-

τιοῦ. Καὶ ἡ θύρα τοῦ προθαλάμου τούτου ἐτοποθετήθη εἰς τὸ ἄκρον τῆς μακρᾶς πλευρᾶς καὶ ἐγγὺς τῆς ἐξωτερικῆς εἰσόδου, οὕτω δ' ἐπετεύχθη καὶ τελεία προστασία τοῦ χώρου τῆς ἐστίας ἀπὸ τοῦ ἔξωθεν εἰσορμῶντος διὰ τῆς θύρας ψυχροῦ ἀνέμου, εἰς τὸ ὁποῖον συντελεῖ καὶ τὸ ἐκ σανίδων προπέτασμα, τὸ χωρίζον τὴν ἐστίαν ἀπὸ τῆς θύρας. Ὅθεν καὶ εἰς τὴν οἰκίαν ταύτην ὑπόκειται τὸ αὐτὸ διάγραμμα, ὅπερ καὶ εἰς τὰς λοιπὰς μονωρόφους οἰκίας, τὰς ἐχούσας τὴν πρόσοψιν ἐπὶ τῆς πλευρᾶς τῆς ὑδρορρόης, τὰς ὁποίας δυνάμεθα νὰ ὀνομάσωμεν πλατυμετώπους, ἀλλὰ διὰ τῆς δημιουργίας μιᾶς γενικῆς εἰσόδου ἐπὶ τῆς στενῆς πλευρᾶς τοῦ ὑποστέγου ἐξέκλινε πρὸς τὴν λεγομένην στενομέτωπον μορφήν, μετατεθείσης τῆς προσόψεως τῆς οἰκίας ἐπὶ τῆς πλευρᾶς τοῦ ἀετώματος· τοῦτο δ', ὡς θὰ ἴδωμεν, συνετελέσθη πλήρως εἰς τὴν διώροφον οἰκίαν¹⁾.



Εἰκ. 12. — Διπλοῦς φοῦρος.

Τὸ ἀνωτέρω διάγραμμα ὑπόκειται προφανῶς ὡς βάση καὶ εἰς τὴν οἰκίαν τοῦ χωρίου Κορτί, (εἰς 13), ὅπου αἱ ἀνάγκαι, αἱ ἐκ τῆς αὐξήσεως τῆς οἰκογενείας, ἐπέβαλον, ὡς καὶ ἐν Δογαντζί, τὴν ἐπαύξησιν τῆς οἰκίας διὰ τῆς προσθήκης ἑνὸς εἰσέτι δωματίου κατὰ τὴν ἐτέραν πλευρὰν τοῦ προθαλάμου. Ἐδῶ ὁ προθάλαμος διεμορφώθη εἰς μικρὸν δωμάτιον καὶ κεντρικὴν εἴσοδον

¹⁾ Ἡ ἐρμηνεία αὕτη ἔχει ὡς προϋπόθεσιν τὴν ἐκδοχὴν, ὅτι μόνος ἀπαντῶμενος ἐν Θράκῃ τύπος ἀπλῆς οἰκίας εἶναι ὁ ἔχων τὴν πρόσοψιν ἐπὶ τῆς πλευρᾶς τῆς ὑδρορρόης ἢ τοῦ πλατυμέτωπος. Ἄν ὁμως ἀποδειχθῇ, ὅτι καὶ ὁ ἕτερος τύπος, ὁ στενομέτωπος ἢ τοῦ λεγομένου μεγάρου, ἀπαντᾷται ἐπίσης εἰς τὰ μέρη ταῦτα τῆς Θράκης, τότε ἡ οἰκία τοῦ Ποιμενικοῦ δύναται νὰ ἐρμηνευθῇ καὶ ἐπὶ ἄλλης βάσεως. Ὁ προθάλαμος δηλ. θὰ προέρχεται ἐκ τοῦ προστώφου τῆς στενομετώπου οἰκίας, κλεισθέντος ἐξ ὅλων τῶν πλευρῶν. Τούτου ἡ εἰσόδος, ἀρχικῶς κειμένη ἐπὶ τῆς πλευρᾶς τοῦ ἀετώματος, θὰ μετετέθη κατόπιν ἐπὶ τῆς πλευρᾶς τῆς ὑδρορρόης, ἵνα μὴ ὁ εἰσορμῶν ἔξωθεν κατὰ τὸ ἀνοιγμα τῆς θύρας ἄνεμος προσβάλλῃ τὸν ὅλόν τῆς ἐστίας. Οὕτως εὐδοκῶνται μὲν κάλλιον ἢ ἐξηγήσεις τῆς στενομετώπου μορφῆς, ἢν ἐμφανίζει ἡ οἰκία αὕτη, ὡς καὶ αἱ ὁμοιάζουσαι πρὸς αὐτὴν διώροφοι οἰκίαι τῆς αὐτῆς περιοχῆς, ἀλλ' ἀντιβαίνει πρὸς τὴν παρατήρησιν, ὅτι ἐν Θράκῃ τὴν στενομέτωπον μορφήν, ὡς θὰ ἴδωμεν, μόνον εἰς τὰ χωρία τοῦ Μικροῦ Αἴμου ἀπαντῶμεν. — Περὶ τῆς γενέσεως καὶ διαδόσεως τῆς πλατυμετώπου καὶ τῆς στενομετώπου οἰκίας, ὡς καὶ περὶ τῶν ἐξελικτικῶν αὐτῶν μορφῶν βλ. *Fr. Oelmann, Haus und Hof im Altertum, Berlin 1927, σελ. 53 καὶ 67 κ.ε. (breitstirniges und schmalstirniges Firstdachhaus).*

(χώλ). Οὕτω φθάνομεν εἰς τὴν μεγαλύτεραν ἐσωτερικὴν ἀνάπτυξιν τῆς μονωρόφου θρησκικῆς οἰκίας, τὴν ὁποίαν εὐρίσκομεν καὶ εἰς τὸ ἀνώγειον τοῦ ἀνωκάτωγον σπιτιοῦ τῆς Αἰτωλίας¹⁾. Καὶ ἐδῶ τὸ δάπεδον εἶναι χωμάτινον²⁾. Σανίδωμα παρὰ τὴν θύραν, ἐκτεινόμενον ὡς προπέτασμα, προφυλάσσει τὴν ἐστίαν ἀπὸ τοῦ ἔξωθεν εἰσορμῶντος ἀνέμου, ὡς καὶ εἰς τὴν οἰκίαν τοῦ Ποιμενικοῦ. Τὰ ἀμπάρια, κατεσκευασμένα ἐκ ξύλου δρυός, εἶναι ὑψηλὰ καὶ εὐρίσκονται εἰς τὸ ἔτερον τῶν δωματίων. Χαρακτηριστικὸς δὲ τῆς πάλαι εὐπορίας τῆς οἰκογενείας εἶναι καὶ ὁ διπλοὺς φούρνος, συγκείμενος ἐκ δύο ἐπαλλήλων φούρνων³⁾. Εἰς λεπτὸς τοῖχος, ὁ ὁποῖος ὑψώνεται ὡς προπέτασμα εἰς τὴν πρόσοψιν τοῦ ὑποστέγου, προφυλάσσει τοὺς φούρνους ἀπὸ τὸν ἄνεμον, ὅπισθεν δ' αὐτοῦ εἶναι στημένους καὶ ὁ ἀργαλειός. Τὸ μικρὸν δωμάτιον (ὀντατζούδ') εἰς τὸ ἄλλο ἄκρον τοῦ ὑποστέγου ἐχρησίμευε διὰ τὸν ἀργάτ', αὐτὸν ποὺ φύλαγε τὰ πράγματα. Ὁ στάβλος καὶ ὁ ἀχυρὼν ἔχουν προστεθῇ κατὰ τὴν πλευρὰν τοῦ ἀνατολικοῦ ἀετώματος τῆς οἰκίας κατόπιν, τότε δ' ἠνοιχθῇ καὶ θυρεὶς εἰς τὸν μεσότοιχον. *Ὅταν ἔκαμαν τ' ἀχούρ, τότες τό καμαν τοὺ παραθύρ', γιὰ νὰ πααί'ν νὰ ταῖζ'ν τὰ προμάτια*. Καὶ εἰς τὴν οἰκίαν αὐτὴν ὁ φωτισμὸς γίνεται διὰ τῶν φεγγιτῶν τῆς στέγης ἢ ὁποία εἶναι χαμηλὴ, μὴ ὑπερβαίνουσα εἰς μὲν τὴν πρόσοψιν τοῦ ὑποστέγου ὕψος 1,40 μ., εἰς δὲ τὴν ἐσωτερικὴν πλευρὰν τοῦ βορείου τοῖχου 1,20 μ. Καὶ τῆς θύρας τὸ ὕψος εἶναι 1,65 μ.

Ἀλλ' ἐνῷ αἱ οἰκαίαι αὗται τόσον προσοφίζουν ἐλευθερίαν εἰς τὴν διάταξιν τῶν χώρων καὶ τάσιν μεταρρυθμιστικὰν, ὡς κατὰ τὰς ἀνάγκας τῆς οἰκογενείας καὶ τὸν βαθμὸν τῆς εὐπορίας αὐτῆς πολλαχῶς ἐπαυξάνονται καὶ διαρρυθμίζονται, οὐδεμίαν ὅμως ἐμφανίζουσιν μεταβολὴν ὡς πρὸς δύο τινά, τὸ ὕψος αὐτῶν καὶ τὸν τρόπον τοῦ φωτισμοῦ. Εἰς ὅλας τὸ ὕψος τῆς στέγης εἰς τὴν πρόσοψιν δὲν ὑπερβαίνει τὸ 1,50 μέτρον, ἐνιαχοῦ μάλιστα κατέρχεται εἰς 1,30 μ. Παντοῦ μόνος φωτισμὸς εἶναι ὁ διὰ τῶν φεγγιτῶν, τῶν παλαιαίων ὀπῶν τῆς στέγης. Ὅτι θὰ ὑπῆρξε πόθος καλυτέρου ἀερισμοῦ καὶ περισσοτέρου φωτὸς δύναται νὰ συναχθῇ καὶ ἐκ τῶν λόγων τῆς γυναικὸς τοῦ χωρίου Καρωτῆς, τοὺς ὁποίους ἀνωτέρω παρεθέσαμεν.

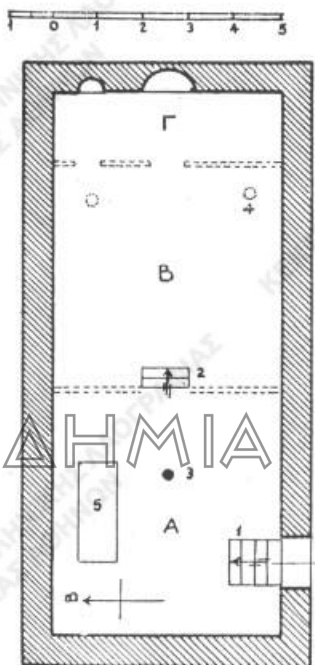
Ἀξιοσημείωτον εἶναι, ὅτι καὶ αἱ παλαιαὶ ἐκκλησίαι τῶν χωρίων τούτων τὰ

¹⁾ Δ. Δουκοπούλου, Αἰτωλικαὶ οἰκήσεις, Ἀθῆναι 1925 σ. 30 καὶ 34, εἰκ. 22 καὶ 25. Βλ. τὴν ἀνάπτυξιν τοῦ τύπου τούτου παρ' *Oelmann*, ἐνθ' ἀνωτ. σ. 70 c.

²⁾ *Ἄντα παντρένκα 'γώ, μοῦ ἔλεγεν ὁ ἰδιοκτῆτης τῆς οἰκίας Γ'. Καροφυλλάκης, τὸ σκαφαν τοὺ σπιτ' ἕνα γόνα, τοὺ πῆραν μὲ τοὺν κασμά. Πάτονμα στοὺν πάτονμα γιουμόζ'.*

³⁾ *Κάθ' ἕνα τοὺν καίμι χώργια, γιὰ τοὺν Ἁγιοσιώρ..., γιὰ τ' ἀρνιά, γιὰ τίς πίτις. Αὐτὸς ποὺ 'νι ἀπὰν' παίρ' σαράντα σομούνια (= ψωμιά), αὐτὸς ποὺ 'νι κάτ' παίρ' δικουχτώ σομούνια.* (Γ. Καροφυλλάκης). (Εἰκ. 12).

αὐτὰ γνωρίσματα παρουσιάζουν. Αὗται εἶναι κατὰ τὸ πλεῖστον ἔσκαμμένα εἰς τὴν γῆν, ὑπερέχουσαι τοῦ ἐδάφους ὅσον σχεδὸν καὶ αἱ παλαιαὶ οἰκίαι, φωτίζονται δὲ διὰ φεγγιτῶν, ὁμοίων πρὸς τοὺς τῶν οἰκιῶν. Οὕτως ἡ ἐκκλησία τοῦ Ἁγίου Ἀθανασίου τῶν Μεταξάδων οὕσα ἡμιϋπόγειος οὐδὲν ἑξωτερικὸν γνώρισμα ναοῦ παρουσιάζει (βλ. πίν. ζ, 2), ἀποτελεῖ δὲ παραλληλόγραμμον οἰκοδόμημα



Εἰκ. 14. — Κάτοπις ναοῦ
Ἁγίου Ἀθανασίου Μεταξάδων.

Α γυναικονίτης,

Γ ἱερόν.

1 κλίμαξ βάθους 1 μ.

2 » » 0,40 μ.

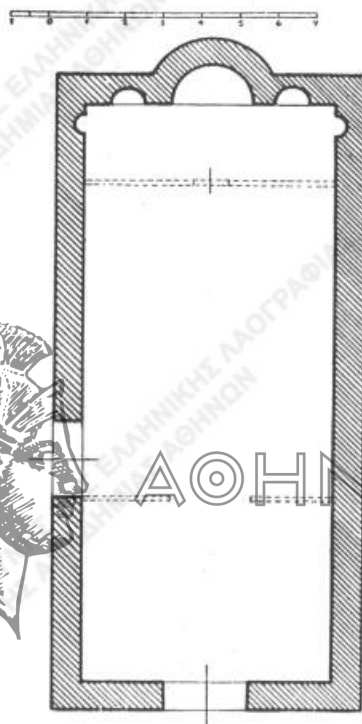
3 στήλος,

Β σηκόζ,

4 φεγγίτης,

5 τράπεζα λιθίνη

διὰ τὴν ἀπόθε-
σιν νεκρῶν.



Εἰκ. 15. — Κάτοπις ναοῦ
Ἁγίου Ἀθανασίου Ἀλεποχωρίου.

(13,30 × 6,30), εἰς τὸ ὁποῖον κατέρχεται τις διὰ κλιμάκων εἰς βάθος 1,40 μ. (εἰκ. 14). Κατὰ τὴν σωζομένην ἐπιγραφὴν «ἀνεστορίθη... ἀρχιερατεύοντος ἐν Λιμοτήχου Εὐθυμίου ἀρχιερέως».

Ὁ ἀρχιερεὺς οὗτος δὲν ἀναγράφεται εἰς τοὺς γνωστούς ἐπισκοπικούς καταλόγους, ἀλλ' ἐκ τῶν τάφων τῶν ἱερέων, οἵτινες ἔχουν ταφῇ εἰς τὸν περίβολον τοῦ ναοῦ, φαίνεται οὗτος παλαιότερος τοῦ ἔτους 1691¹⁾.

¹⁾ Περί τὸν ναὸν εὐρίσκονται καὶ μνήματα φέροντα ἀπλοῦν σταυρὸν κεχαραγμένον ἐπὶ τῆς πλακός, σημεῖον ὅτι ὑπ' αὐτὴν εἶναι χριστιανὸς τις τεθαμμένος.

Ὁμοία εἶναι καὶ ἡ ἐκκλησία τοῦ αὐτοῦ Ἀγίου ἐν Ἀλεποχωρίῳ, ἡ ὁποία ἐκτίσθη ἐπὶ προϊστορικοῦ τύμβου ἐν ἔτει 1729 ¹⁾. Αὕτη εἶναι μὲν μεγαλυτέρα καὶ ὑψηλότερα τῆς προηγουμένης (8×17, ὑψ. 2,60 μ.) καὶ διασφᾷζει ὠραίας τοιχογραφίας, ἀλλ' οὐδὲν παρὰθυρον ἔχει (εἰκ. 15). Ὅτι δὲ καὶ ἀλλαχοῦ ὑπῆρχον ὅμοιαι ἐκκλησαὶ μαρτυρεῖται ἐκ τῆς παραδόσεως. Κατὰ τὴν ἀφήγησιν τοῦ ἐκ Πετράδων Βασ. Λουλούδη, γέροντος ἑτῶν 74, Ἀπὸ ἓναν καιρὸν ὄλο μέσ' στῇ γῆς ἦταν οἱ ἐκκλησίες. Πρῶτα ἐδῶ ἀνέβηκεν ἀπ' τῇ γῆς κ' ὕστερα σὺν Αἰμότχῳ. Ὁ δὲ Κ. Γκρόντογλου, ἑτῶν 85 ἐκ Βρυσηικοῦ, διηγεῖται: Γὼ ν' ἐκκλησιά μας ν' ἔφτασα, ἓνα ντάμι ἐκεῖ στῇ βρύσ' ἀπάν'... Ἦταν χαμπλή, ὅσο χῶνταν κόσμος. Καὶ ἡ ἐκκλησία τῆς Ἀγίας Παρασκευῆς τοῦ χωρίου Παλιούρι, ἣτις προέρχεται ἐκ τῶν ἀρχῶν τοῦ 18^{ου} αἰῶνος εἶναι μὲν ὑψηλότερα (8×19,60 μ. ὑψ. 4 μ.), ἀλλὰ μόνον διὰ φεγγιτῶν δέχεται φῶς ἀπὸ τῆς στέγης (βλ. πίν. Ζ).

Ἐκ τῆς ὁμοιότητος ταύτης εἰς τὴν οἰκοδομίαν τῶν ἐκκλησιῶν καὶ τῶν παλαιότερων οἰκιῶν λαμβάνομεν ἐνδείξεις καὶ περὶ τοῦ χρόνου τῆς κτίσεως τῶν οἰκιῶν τούτων καὶ περὶ τῶν λόγων, οἱ ὅποιοι ἐκάλουν τὴν τοιαύτην οἰκοδομίαν. Καὶ αἱ οἰκαὶ δηλαδὴ αὗται προέρχονται ἐκ τῶν αἰῶνων καὶ αἱ ἐκκλησαὶ χρόνων ἤτοι ἐκ τῶν μέσων τοῦ 17^{ου} καὶ τῶν ἀρχῶν τοῦ 18^{ου} αἰῶνος ἢ καὶ ἐκ παλαιότερων χρόνων. Εἶναι ὁ μῦθος χρόνος ταύτης καταστροφῆς, ἡ ὁποία ἐν Θράκῃ ὑπῆρξε βαρυτάτη. Διότι ἡ Θράκη ἦτο οἰκὸν τὸ προαύλιον τῆς πρωτεύουσας, εἰς τὸ ὁποῖον ἐξεχύνοντο ἀκολασταίνοντες οἱ γενίτσαροι καὶ οἱ ντελημπάσῃδες. Οὗτοι ὑπῆρξαν ὁ φόβος καὶ τρόμος τῶν κατοίκων τῆς Θράκης, διὰ τοὺς ὁποίους γενίτσαρος ἐσήμεινεν ἀνάρτης, ληστής. Ἡ ἐμφάνισις τῶν ἰσοδυναμει διὰ τοὺς χριστιανούς μὲ τὴν καταστροφὴν τῆς περιουσίας των, τὸν κίνδυνον αὐτῆς τῆς ζωῆς καὶ τῆς τιμῆς των. Ἐκ τούτου τὰ χαμηλὰ καὶ σκοτεινὰ σπίτια, αἱ κρύπται ²⁾ καὶ ἡ φυγὴ εἰς τὰ δάση καὶ τὰ βουνά. Ἀντὶ ἄλλων ἀποδείξεων παραθέτω ἐδῶ τὰς ἀφηγήσεις, τὰς ὁποίας κατέγραψα ἐκ τοῦ στόματος χωρικῶν τῆς Θράκης τὸ 1922.

¹⁾ Εἰς τὸ ὑπερθυρον τοῦ ναοῦ ἀναγινώσκεται: †ΑΝΕΙΓΕΡΘΗ ΕΚ ΒΑΡΑΘΡΡΟΝ ΚΑΙ ἈΝΕΣΤΟΡΙΘΗ Ο ΘΗΟΣ ΟΥΤΟΣ ΝΑΟΣ ΤΟΥ ἘΝ ΑΓΙΟΙΣ ΠΡΟΣ ΗΜΩΝ ΑΘΑΝΑΣΙΟΥ ΑΡΧΗΕΠΙΣΚΟΠΟΥ ΑΛΕΞΑΝΡΥΑΣ ΤΟΥ ΜΕΓΑΛΟΥ ΔΙΕΞΟΔΟΥ ΚΑΙ ΔΑΠΑΝΙΣ ΤΩΝ ΕΥΛΑΒΕΣΤΑΤΩΝ ΙΕΡΕΩΝ ΚΑΙ ΕΥΓΕΝΕΣΤΑΤΩΝ ΑΡΧΟΝΤΩΝ ΤΗΣ ΑΥΤΗΣ ΧΟΡΑΣ ΑΡΧΗΕΡΑΤΕΥΟΝΤΟΣ ΤΟΥ ΠΑΝΗΙΕΡΟΤΑΤΟΥ ΚΥΡΙΟΥ ΜΕΘΟΔΙΟΥ ΕΝ ΕΤΗ ΑΥΚΘ. ΖΟΛΖ.—Καὶ τὸν ἀρχιερέα τοῦτον δὲν ἠδυνήθη ν' ἀνεύρω εἰς τοὺς μέχρι τοῦδε δημοσιευθέντας Ἐπισκοπικοὺς καταλόγους.

²⁾ Πρβ. τὰς κρυβησθηρας τῆς περιφερείας Μετρώων καὶ τοὺς φεγγίτας ἐν Θρακικοῖς, τόμ. 11 (1939) σελ. 353 κέ. καὶ 355.

1. "Ήταν γενίτσαρ' ἐδῶ, ντερέμπεῆδες¹⁾... Κεῖν' ὦρ'ζαν μαζεύνουνταν μπουλούκ' κ' ἔπαιρναν τὰ χωργιὰ σβάρνα ἔσφαζαν, ἔκλεφταν, ἄρπαζαν, κόρωναν²⁾... Τὰ χωργιὰ εἶχαν τεπέδες³⁾ φκιαγμέν' κ' εἶχαν φύλακα ἐκεῖ ἀπάν' κ' εἶχε τὸ μπαργιὰκ' ⁴⁾. Κόσμος, ποὺ δούλευαν, τὰ μάτια τς τὰ χαν ἐκεῖ. "Ἄμα ἔπεφτε τὸ μπαργιὰκ', σκόλαζαν τὴ δουλειά τς καὶ κρύβουνταν νὰ σώσουν τὴ ψχή τς. Σήκουνε τὸ μπαργιὰκ' ἐκεῖνος, ἔβγαιζαν πάλε στὴ δουλειά τς... Κάθε ἕνας εἶχε μέρος διγαίτερο κ' ἔβαζε τὴ ψχή τ' στὴν ἀσφάλεια. Αὐτὰ ὑπόφερναν οἱ Χριστιανοὶ κεῖνα τὰ χρόνια (Κυανῇ, πρῶν Τσαουσολί, Δρόσος Μπουγουδης, ἐτῶν 62).

2. "Ἐνα καρβάκ' ⁵⁾, ζάει ἀκόμα, ἔβαζαν ἕναν νὰ κοιτάζ'· ἄμα ἤγλιπαν κατέ-
ναν ἀντάρ⁶⁾ νῆορχι, κρύβνταν... Καὶ πανάθρα δὲν εἶχαν νὰ μὴ γλέπουν οἱ Τοῦρκ' σπὶτ' καὶ πααίζουν τὴ νύχτα (Καρωτή, Π. Πάλλας, ἐτῶν 67).

3. Γενίτσαριὰ διάερχαν μὲ τὰ μπαργιὰκια στὰ χωργιὰ, ὅτ' ἤθελαν ἔκαναν. "Εβγαιζαν τὰ τσαρούγια τς καὶ τὰ διναν τὶς χριστιανοὶ νὰ τὰ σιργιανίσουν στὴν πλατεῖα... "Ἐκαναν πολλὰ κακούδια. Κόσμος ἔβγαιζαν στὰ μπαῖρια ⁷⁾, στὰ ρουμάνια ὅπως ἀπ' τὴν Πανούκλα, ἔσ' κι ἀπ' τς Τοῦρκ' Ραετσί-ἄδες, "Απ. Σολιούδης, ἐτῶν 65).

4. Γενίτσαρ' διάερχαν στὸν κόσμο καὶ ἦσαν ἐκτόμενε κάνας μεθυσμένος, ἔπε-
φτε σὲ κάνα δέντρο, κοιμοῦνταν. "Υστερὰ ἔπαιρναν νύχτα, ποὺ καὶ πιά ⁸⁾ "Ὅπου
ἤγλειπε φέξος, ἐκεῖ πααίε. Γι' αὐτὲς τὲς φορές τὸ σπὶτ' τοῦνορα, νὰ μὴ φανταί-
φείξος. Καὶ τὶς πόρτες τὶς ἔκαναν μικρὲς, ἄλλοι καὶ μὴ χωρῶν μέσα. Θὰ μπῆς
τρεῖς τέσσερις πόρτες, γιὰ νὰ βοῆς καὶ ἰσχύει (Παλιούρι, Δημήτριος Μαγκί-
ρας, ἐτῶν 51).

5. "Ἡ Τοῦρκους, ἔρχουνταν καρσὶ τ' ⁹⁾, σὰ δὲν ἔβγαζις τοὺν σαρίκ' σ' νὰ κάτ'ς,
οἱ σκότουνι. Πὸ σαράντα βήματα ἄμα τοὺν ἤγλιπες, θανά βγάλ'ς τοὺν σαρίκ' σ'
κι θανά κάτ'ς νὰ τὸν καϊτερέ'ς, ὅχ' μόνε κλεφτάδες γενίτσαροί, μὰ οἷλη Τοῦρ-
κιά. "Απάνου σὶ ἄλλουγον ἀντὰ σαν, θανά κατεβῆς νὰ κάτ'ς, θὰν ἄγιο νὰ τὸν
καϊτερέ'ς. Δὲν τὸν καϊτέρεσες, ὕστερα ὅσο ἔπαιρνε ἡ ράχ' σ' ἄρτικ ¹⁰⁾. "Απὸ τέκεινο
τὸ φόβο δὲν ἔφκιναν καλὰ σπίτια κόσμος· τὰ κόρωναν κεῖν' γενίτσαροὶ ἀπ' περ-
νοῦσαν τό φκιναν μιὰ καλυβούδα ἐκεῖ... Ποῦ παραθῶρ' μτέ! "Γὼ ν' ἐκκλησιὰ
μας ν' ἔφτασα, ἕνα ντάμ ¹¹⁾ ἐκεῖ στὴ βρούσ' ἀπάν'. Θανά πὰν νύχτα νὰ τὴν τσο-
λιάσουν ¹²⁾, γιὰ νὰ μὴν τρέχ'. Μὲ χωρὶς κεραμίδα πὰν', παλιά σιάζ' ¹³⁾ ἔβαναν. "Ήταν
χαμπλή, ὅσο χῶνταν κόσμος... Γενίτσαροὶ ἔρχταν ¹⁴⁾, ἔτρωγαν, ἔπ'ναν καὶ παρά-

¹⁾ Περί τοῦ ντερέμπεη τοῦ Λουλέ Μπουργκάς Κατρή βλ. Θρακικά Δ' 57.

²⁾ ἔκαιαν,

³⁾ ὑψώματα,

⁴⁾ σημαία,

⁵⁾ ὄν. δένδρου, λεύκη,

⁶⁾ ἀντάρτην, ἄτακτον στρατιώτην,

⁷⁾ ράχεις, βουνά.

⁸⁾ ἀπέναντι,

⁹⁾ πιά, πλέον,

¹⁰⁾ στάβλος,

¹¹⁾ σκεπάσουν,

¹²⁾ καλάμια,

¹³⁾ ἔρχονταν.

δες ἔπαιρναν. "Ο,τ' ἠΰρισκαν, τυριά θανά βροῦν, μέλια θανά βροῦν, καλὰ ροῦχα, δ,τ' ἠΰρισκαν, θανά τὸ πάρ'ν. Λαλοῦντας μὲ τὸ μπαργιάκ' ἔρταν. "Πείκαζαν κόσμος, γυναιῖκες ἔβγαιζαν σιὰ μπαῖρια, πάιναν, χῶνταν σὲ μιὰ ζίγρια¹⁾ μέσα, ζά-ρωναν, ὅσο νὰ περάσ'ν κεῖν'. Νά, τέτοια περνοῦσαν πό τς Τοῦρκ'. Παπποὶ²⁾ τὰ μολογοῦσαν. (Βρυσικόν, Κωνστ. Γκρόντογλου, ἐτῶν 85).

6. "Απὸ ἑκατὸ δρασκέλια δὲν κατέβαινε χροιστιανὸς ἀπὸ τ' ἄλογο, θανά τὸν κόψουν ἀπ' τὸ ξύλο. Τὸν ἔκοβε τὸ κεφάλ' καὶ δὲ τὸν ἔμελε... Τὰ σπῖτια τὰ χτί-ζανε μέσα βαθιὰ καὶ τῇ θύρα τῇ χτίζανε χαμπλή, γιὰ νὰ μὴ μπαίν' ἄλογο. Οἱ Τοῦρκ' δὲν τὰ πάγιναν τ' ἄλογα σὸ παχνί' τὰ παίρναν μέσα σὸ σπῖτ' πὸν κά-θουνταν... Γενίτσαρ³⁾ ἔρχονταν ἐδῶ περαιοτικοί, γύρουναν κονάκ', ἔτρωγαν, ἤπ'ναν, γύρουναν καὶ δις παρασί⁴⁾: ἔκαμα κόπο, ἔφαγα, ἤπια, θὰ μὲ πλερώσ'ς... "Όσα τοὺς ἔρχονταν ἔκαναν, ξυλοφοριώματα, τυραννίες. "Όταν περνοῦσαν, εἶχαν τουμπελέκ'. Κόσμος μάθαιναν, γενιτσαρᾶοι ἔρχονταν γυναιῖκες, παιδιὰ τὶς φεργάτ'ζαν ὄξω σὸ βουνό' εἶχαν καὶ ὑπόγεια, κρυψιάνες καὶ κρυψάνες. Πολλὲς πάθαιναν πό φορί-ξες, σταναχώρια... Αὐτοὶ Γενίτσαρ⁵⁾ ἦσαν αἱμα κλέρικό. "Όταν κούρσεψαν τὴν Ἑλλάδα, πῆραν μικρὰ παιδιὰ καὶ αὐτὰ τοῦραλάσαν καὶ τὰ νόμασαν γενίτσαροι (Κιουπλί, Γ. Παπαζογλου, ἐτῶν 89).

7. Μετὰ τὸν καιρὸν γενιτσαροί, περαιοτικοὶ εἶχαν τεμπλέκια⁶⁾ καὶ γυροῦσαν, διάεργαν ἔκαναν πολλὰ κακούδια... Τὰ σπῖτια τὰ χτίζαν χαμπλά, γιὰ νὰ μὴ φέρν'ν ἄλογα καὶ τὰ ροκόν'ν μέσα. Τοῦτα εἶχαν μεγάλα ἄλογα, δὲ χωροῦσαν τὰ δικὰ μας, μικρὰ ἄλογα, χωροῦσαν. (Κωστή, Γεώργιος Καροφυλλάκης, ἐτῶν 70).

8. Θ'μῶμι πὸν περνοῦσαν ντιλμπάσδης μὴ τὰ τεμπλέκια. Εἶχαν πρῶσ'νον μπαργιάκ'. "Όποιοι εὔρισκαν τοὺν πατοῦσαν. "Αχαμνοὶ ἀνθρῶπ'. "Υστορα τς ἔμα-σαν τὰ λουριά. Ποῦ νὰ σι δγιοῦν μὴ ζ'νάρο, μὴ μπαγιάλια⁷⁾! σὶ τὰ πῆραν, σὶ ξι-γύμνονταν, ποῦ τ' ἄφ'ναν! (Δαδιά, "Αθανάσιος "Αλεξίου, ἐτῶν 80).

9. Γενιτσαροὶ ἔταν καιρὸ διάεργαν, ἔτσ' κομιτᾶτα μὲ τὰ νταούλια, χωργιὸ σὲ χωργιό. Καρὰ Φεῖμς ἀντάρς⁸⁾ περναί! "Επαιρναν ὅπ' ἦταν καλὰ κορίτσια, νυφοῦδες, σκότωναν. Τουρκικὸς βασιλιᾶς τς εἶχε δῶσ' ἄδεια, δὲ μποροῦσε νὰ τς κίμ' ζάπ⁹⁾, δὲ μποροῦσε νὰ βοῇ εὐκολία. Πάει ἕνας "Αρμένος καὶ τὸν λέει τὸν βασιλιᾶ: ἐγὼ θὰ βοῶ εὐκολία: ἕνας "Αρμένος σοῦκωσε ἀνταρία, μάζωξέ τους καὶ δῶσ' τους φωτιά μὲ τὰ τόπια. Αὐνοὶ οὐλ' μαζεῦκαν, γράφκαν ὁ ἕνα βασιλικὸ κτῆμα μέσα,

¹⁾ θάμνον, ²⁾ πάπποι, παππαῖοι - παπποὶ' γενίτσαροι, γενιτσαρᾶοι, γενιτσαροί.

³⁾ πληρωμὴ γιὰ τὰ δόντια, ⁴⁾ τεμπλέκια, τουρκ. ἀποσκευὴ ὑποζυγίου, κατόπιν αὐτὸ τὸ ὑποζύγιον (Παπαζαφειροπούλου, Περισυναγωγή γλωσσ. ὕλης 1887 σ. 506), ⁵⁾ ποδοπάνια.

⁶⁾ "Ισως πρόκειται περὶ τοῦ τρομεροῦ Κίρτζαλη ἀρχιληστοῦ Καρὰ Φετζῆ, περὶ οὗ βλ. Θρακικά, τ. Β' σ. 288 κέ.

⁷⁾ Νὰ τοὺς ὑποτάξῃ.

τέλεψαν, θά πααίνουμε. Ἀρχεῦει βασιλιᾶς ὕστερα μὲ τὴ φωτιά, μὲ τὰ τόπια, τς ἔκαψε οὐλ'. Κεῖν' πού ταν ἀπέξω αὐτὰ τὰ χέρια τὰ πελεκοῦσαν, τὰ σβοῦσαν γὰ μὴν ἔχουν τὸ νταμκᾶ¹⁾ καὶ τς κόφουν. (Σφραγίδα εἶχαν, κᾶνα σημεῖο στὰ χέρια, τ' ὄνομά τς γιόκσα²⁾ τέτοιο λογιῆς). Κ' ἔπειτα διέταξε βασιλιᾶς ἀννοὺς καὶ τὰ λημόρια³⁾ τς γὰ τὰ σπάστε, γὰ μὴ μείν' σημάδ' γενιτσάρκο' εἶχαν κεφάλια μεγάλα, διέταξε καὶ κείνα τὰ λιάν'σαν γὰ μὴ φαίν'ται, γὰ μὴν ἀκούγονται κ' ὕστερα ἔβγαλαν τὸ νιζάμ ἀσκέρ⁴⁾. (Ἀμπελάκια, πρῶην Κουλακλί· Στέργιος Ἀσημάκης, ἐτῶν 65).

Πρὸς τὰς ἀφηγήσεις ταύτας τῶν χωρικῶν συμφωνοῦν καὶ αἱ εἰδήσεις τῶν ξένων περιηγητῶν. Οὕτω ὁ Robert Walsh, περιηγηθεὶς τὴν Ἀνατ. Θράκην περὶ τὰς ἀρχὰς τοῦ ΙΘ' αἰῶνος, ἀναφέρει «συμμορίας στρατιωτικῶν ληστῶν», αἱ ὁποῖαι «ἐξετέλουν ἐπιδρομὰς εἰς τὴν ὑπαιθρον», περὶ δὲ τοῦ ντερέμπεη τοῦ Λουλὲ Βουργᾶζ λέγει: «ἐδέσποζε τοῦ Βουργᾶζ μὲ τέσσαρας χιλιάδας κακοποιούς, οἱ ὁποῖοι καθ' ἑκάστην διέπραττον παρεκτροπὰς καὶ οἱ ὁποῖοι δὲν ἦσαν ἢ κοινοὶ κλέπται»⁵⁾. Καὶ ὁ Ἑβλιὰ Τσελεμπῆς, Τοῦρκος περιηγητὴς τῶν ΙΖ' αἰῶνος⁶⁾, περιγράφων τὰς οἰκίας τῆς Μάκρης λέγει: «Αἱ θύραι καὶ τὰ περσέφια ὅλων τῶν μὴ μουσουλμανικῶν οἰκῶν εἶναι πολὺ μικραῖ. Αἱ θύραι δὲ ἕκαστος οἴκου εἶναι τοποθετημέναι πολὺ ὑψηλά, διὰ γὰρ μὴ ἔρχονται μουσαφίριοι μὲ ἀλῶνα καὶ καταλύουσιν εἰς τὰς οἰκίας τὸν»⁷⁾. Ἐκ τῶν ἀνωτέρω δυνάμεθα γὰρ συνάγεσθαι, ὅτι εἰς τὴν διαμόρφωσιν τῶν θρακικῶν οἰκήσεων πλὴν τῶν γεωγραφικῶν συντελεσάντων καὶ παράγοντες ἱστορικοί.

Ποία ἡ ἐξάπλωσις τοῦ τύπου τούτου τῆς οἰκίας ἀνὰ τὴν Θράκην δὲν δύναμαι ἀκριβῶς νὰ καθορίσω. Ἐξ ἀνακοινώσεως τοῦ καθηγητοῦ Στ. Κυριακίδου, γενομένης πρὸ ἐτῶν πρὸς τοὺς ἐταίρους τῆς ἐν Ἀθήναις Ἐπιστημονικῆς Ἑταιρείας, βεβαιοῦται ἡ ὑπαρξὶς καὶ ἐν τῇ Δυτικῇ Θράκῃ «ὠρισμένου τῶν οἰκήσεων τύπου, ὅστις ἀποτελεῖται ἐκ δύο παρακειμένων δωματίων, ὧν τὸ μὲν λέγεται σπῖτ', τὸ δὲ κιλλάρ, καὶ ἐνὸς πρὸ αὐτῶν ὑποστέγου, ἐλευθέρως δεχομένου τὸν ἥλιον καὶ προστατεύοντος τοὺς ἐνοίκους ἀπὸ τῆς ἀμέσου ἐπιδράσεως τῶν καιρικῶν μεταβολῶν»⁸⁾. Ἐκ τῆς ἐρεῦνης δέ, τὴν ὁποίαν ἐνήργησα κατὰ τὸ προπαρελθὸν ἔτος μεταξὺ χωρικῶν προσφυγόντων εἰς τὴν Ἑλλάδα ἐκ τῆς ΒΑ Θράκης, συνάγεται ὅτι ὁ τύπος οὗτος τῶν οἰκήσεων ἐκτείνεται πρὸς βορρᾶν μέχρι τοῦ Αἰμου.

¹⁾ σημάδι,

²⁾ ἡ

³⁾ μνημόρια, μνήματα,

⁴⁾ τὸν τακτικὸν στρατόν.

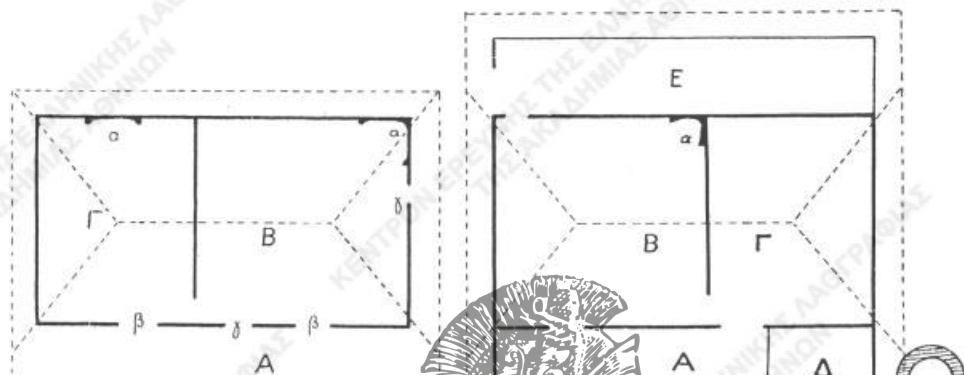
⁵⁾ Θρακικά, Δ' 57 καὶ 61. Ἀκόμη τὸ 1834 ὁ Βιζύης Κοσμάς ἐκθέτον ἐν ἐπιστολῇ τὴν οἰκτρὰν ἀπὸ ἀπόψεως ἀσφαλείας κατάστασιν τῆς Ἀνατ. Θράκης γράφει: «Ἡ θάλασσά μας λέγεται Μαύρη· τὰ ναυαγία τῆς εἶναι μπόλικα. Ἡ ξηρά μας ὡσαύτως ἐπικινδυνεστέρα τῆς θαλάσσης...» (Αὐτόθι τόμ. Α' σελ. 273). Διὰ τὸν λόγον τοῦτον καὶ παλαιότερον ἡ Ἀν. Θράκη ἦτο ἀραιὰ κατωκημένη καὶ σχεδὸν ἡρημωμένη (αὐτ. Α' 108 καὶ 119).

⁶⁾ Περὶ Ἑβλιὰ Τσελεμπῆ βλ. Ἑπετ. Ἑτ. Βοῤ. Σπ. ΙΔ' 490.

⁷⁾ Θρακικά, τ. Ε' σ. 187 κέ.

⁸⁾ Ἀθηνᾶ, 33 (1921) 201.

Οὕτω εἰς τὰ παρὰ τὴν Μεσημβρίαν χωρία Ἀηβλάσσην, Ναίμονα, Κότζιακο, Μπάνα, Ἀσπρον, Ἀετόν, Ραβδᾶ κλπ., ὅπου κατ'ὥκει ἀπ' αἰώνων ἀμιγῆς ἐλληνικὸς πληθυσμός, τὰ σπίτια ἦσαν ἢ *δίπλα* (διπλανὰ) ἢ *στό μάκρος*. Καὶ τὰ μὲν πρῶτα (εἰκ. 16) εἶχον τὸ ὑπόστεγον, τὸ ὁποῖον ἐκεῖ ἐλέγετο *μπρούσι*¹⁾, ἐπὶ τῆς μακρᾶς πλευρᾶς, ἐπὶ τῆς ὁποίας καὶ αἱ θύραι τῶν δύο παρακειμένων δωματίων ἠνοίγοντο, ὥς καὶ εἰς τὴν περιοχὴν τοῦ Ἑβρου. Τὸ *μπρούσι* ἦταν κρεμαστὸ ἀπ' τὸ *σπίτ'* *μποροῦσε*



Εἰκ. 16. - Σπίτια «*δίπλα*» τῶν χωρίων τοῦ Μικροῦ Αἰμου, κατὰ περιόχους καὶ προτάσεις

1) τοῦ Ναίμονα

A μπρούσι, α γωνιά,
B σπίτι, β θύρα,
Γ πισινὴ (κάμαρα), γ παράθυρο,
δ στέγος.

2) τῆς Μπάνας

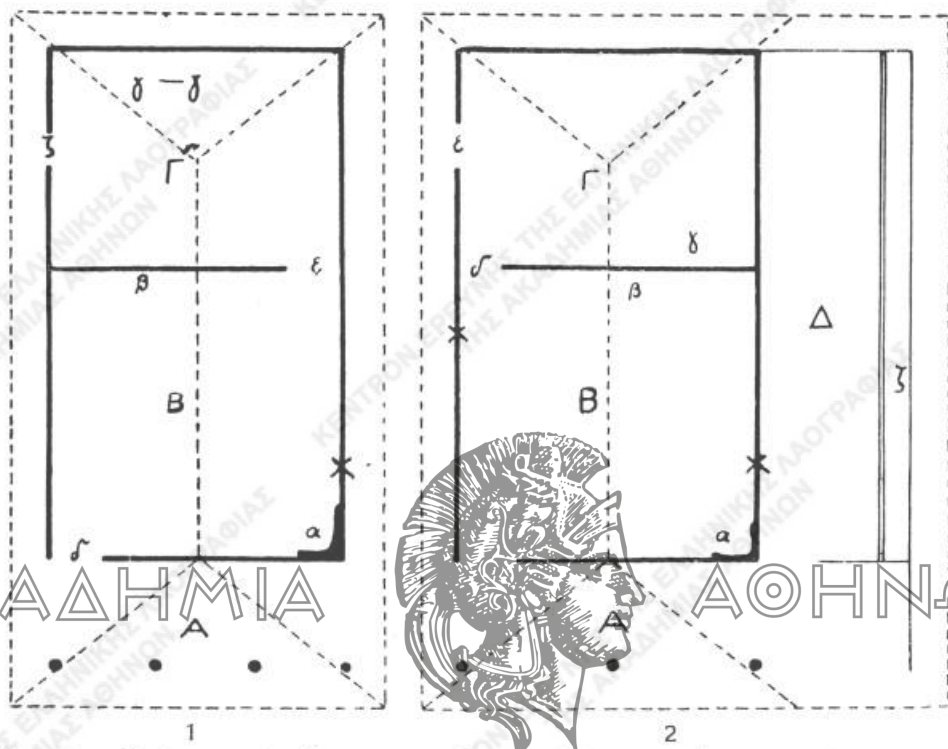
A μπρούσι, E ἀχούρ,
B σπίτι, α γωνιά, Z φοῦντρος.
Γ πισινὴ,
Δ γωνιάς,

καὶ πῶς νὰ τὸ κρεμάσῃ καὶ νὰ κάμῃ ἀχούρ· τότες ἀνοίγειν ἓνα πορτὶ ἀπ' τὸ σπίτ' γιὰ νὰ πηγαίνῃ νὰ γλέπῃ τὰ πράγματα. Πολλοὶ *στό μπρούσι* ἔξεχώρῃζαν ἓνα *ροντᾶ* ἢ ἓνα ἀμπάρ (εἰκ. 16, 2). Τὰ δὲ δευτέρα ἦτοι τὰ σπίτια, ποὺ ἦσαν *στό μάκρος* (εἰκ. 17), εἶχον τὸ ὑπόστεγον, ὥς καὶ τὴν εἴσοδον εἰς τὸ κύριον δωμάτιον (*σπίτ'*), ἐπὶ τῆς στενῆς πλευρᾶς τῆς οἰκίας, ἦσαν δὲ ἀμφοτέρων τῶν τύπων, καὶ τοῦ προστύλου καὶ τοῦ ἐν παραστάσιν. Ὅπισθεν τοῦ *σπιτιοῦ* ὑπῆρχεν ἄλλο δωμάτιον, τὸ ὁποῖον ἐκ τῆς θέσεώς του ἐλέγετο *πισινὸ* καὶ ἐχρησίμευεν, ὥς καὶ τὸ κελλάρι τῶν ἄλλων οἰκιῶν, εἰς ἀποθήκευσιν τῶν δημητριακῶν καὶ φύλαξιν τοῦ ἀλεύρου, τῶν σκευῶν κλπ.²⁾ Πολλοὶ ἔδεναν τὰ ζῶα *τς μέσ'* *στό πισινό* γι' αὐτὸ εἶχε καὶ *πλάγια*

¹⁾ Πρὸβλ. τὸ *μπρούσι* ἢ *ἀμπρούσι*, τ' *ἀμπρούσι* ἢ τὰ *μπρούσια* τοῦ σπιτιοῦ τοῦ Ρουμλουκιοῦ τῆς Μακεδονίας, Ἀγγελ. Χατζημυχάλη, Ἑλλην. λαϊκὴ τέχνη. Ρουμλουκί κλπ. Ἀθήναι 1931, σ. 26.

²⁾ Μέσα *στό πισινὸ* εἶχε καὶ *κουφίνες*, ἀμπάρια, ποὺ παίρνανε καὶ εἴκοσ' κοιλὰ. Ἦταν

θύρα. Ἄλλος κορέμαζεν ἀπὸ ἴνα μέρος καὶ ἔκαμνεν ἀχούρ· πλεονέκτην τὸ κορέμαζεν ἀπὸ ἡλιόβγαλμα¹⁾. Ἐννοεῖται ὅτι ὁ χώρος οὗτος διετίθετο καὶ ὡς δωμάτιον γιὰ τὸν



Εἰκ. 17. - Σπίτια «στὸ μάκρος» τοῦ Μικροῦ Αἵμον, κατὰ περιγραφὴν χωρικῶν

1) ἐκ Ραβδᾶ

Α χαγιάτι, α γωνιά,
Β σπίτι, β πύλα (γίκορ),
Γ πισινὸ γ-γ κοφίνες,
δ θύρα,
ε μεσιανὴ θύρα,
ζ πλάγια θύρα,
× παραθυράκι.

2) ἐκ Μπάνας

Α μπρονόστι, α γωνιά,
Β σπίτι, β πύλα (ροῦχα πιλωσμένα),
Γ πισινὸ, γ μεσαῖος τοῖχος «καλκάνι» φθάνων
Δ ἀχούρ. ἔως τὴν στέγην,
δ θύρα μεσιανή,
ε θύρα πλάγια,
× παραθυράκι,
ζ παχυνιά.

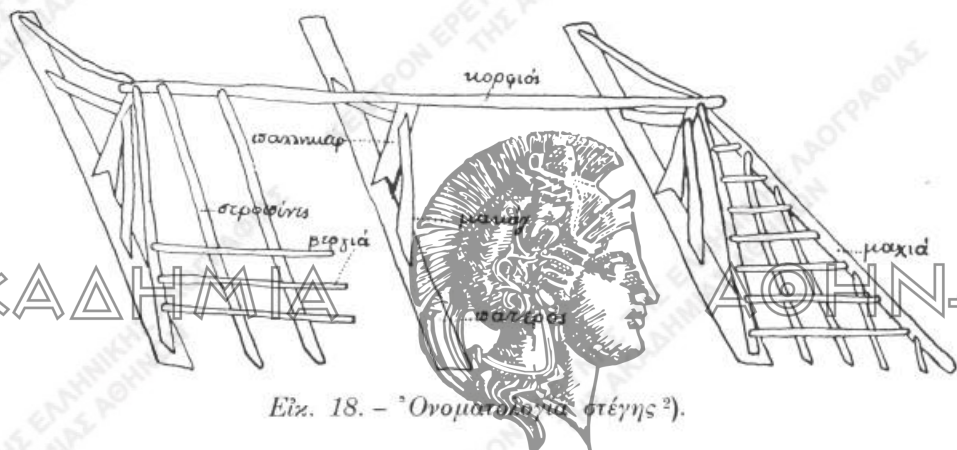
παντρεμένο γιὸ καὶ τότε κατεσκευάζετο καὶ ἐστία²⁾. Καὶ τῶν δύο τούτων τύπων αἱ οἰκίαι εἶχον τὴν ἐστίαν εἰς τὴν γωνίαν, τὴν δὲ στέγην ἄνευ ὁροφῆς. Ὁ σκεπὸς ἦταν ἀταβάνωτος (εἰκ. 18) καὶ γινόταν μὲ τέσσερα νερά (στέγη τετρακλινής)· εἶχε ὁμως καὶ μὲ δύο νερά (στέγη ἀμφικλινής). Ἄμα τὸ σπίτι εἶναι ψηλό, σκόνι

μὲ βιογί (σογιόντι [= ἰτέα], βαγιά) καὶ τὰ χρίζαν ἀπόξω... (βλ. πίν. I, τὴν κάτω εἰκόνα). Περὶ «κουφίνια» ἐπιχρισμένα μὲ χῶμα εἰς τὸ Ρουμλούκι (Χατζημιχαήλ, ἐνθ' ἄν. σ. 29).

¹⁾ Πρὸς ἀνατολὰς. ²⁾ Στενομέτωπον οἰκίαν μὲ προστίφον ἐν παραστάσιν εἶδον ἐγὼ πρὸ ἐτῶν ἐν Μπάνε, φιλοξενηθεὶς δ' εἰς αὐτὴν διενυκτέρευσα ἐν τῷ προστώφῳ (Λαογρ. Γ' 170).

κρέμασ' πὸ τέσσερα μέρια. Ἄμα εἶναι μὲ δύο νερά, σκῶν' κρέμασ' μόνο πὸ δύο μέρια... Πρωτινὰ σπίτια, στῆς Τουρκίας τὸν καιρό, δὲν εἶχαν καθόλου παράθυρο, γὰ μὴν ἔχ' φέγγος. Καταπόδ'¹⁾ ἀνοίγαν παράθυρο στὸ πλάϊ.

Κατὰ ταῦτα εἰς τὴν περιοχὴν τοῦ Μικροῦ Αἴμου διακρίνονται ἀναλόγως τῆς προσόψεως δύο τύποι οἰκιῶν, ἡ πλατυμέτωπος (σπίτι δίπλα) καὶ ἡ στενομέτωπος (σπίτι στὸ μᾶκρος), ἥτις ἦτο ἐκεῖ ἐπικρατεστέρα. Εἰς ἐδάφη μάλιστα ἐπικλινῇ ὁ κάτωθεν τοῦ ὑποστέγου χώρος ἐσηματίζεν ὑπόγειον, τὸ ὁποῖον ἐχρησίμευεν ὡς στάβλος καὶ παρεῖχεν εἰς τὸ κτίριον ἐπὶ τῆς προσόψεως ὄψιν διωρόφου οἰκίας (βλ. εἰκ. 29). Εἰς τὸ ἐσωτερικὸν ὁμως τῆς βορείου Θράκης καὶ διὰ εἰς τὰ περὶ τὸ Καβακλί χωρία (Καρνές, Σιναπλί, Μεγάλο καὶ Μικρὸ Μπογιαλίκι κλπ.) ἐπε-



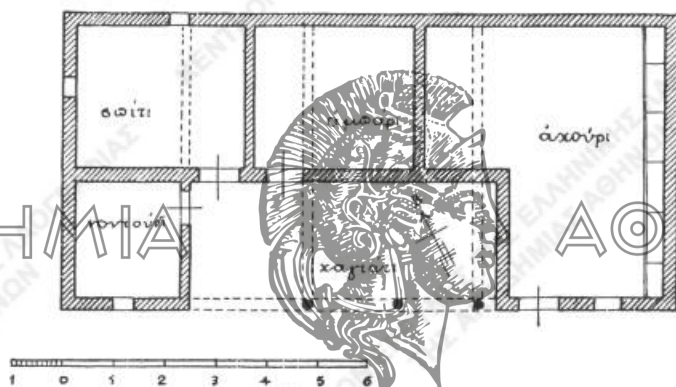
Εἰκ. 18. — Ὁνομαστικὴ στέγης²⁾.

κράτει τὸ διπλανὸ σπίτι. Ὅθεν εἰς τὴν περιοχὴν τοῦ Μικροῦ Αἴμου διατηρεῖται ἐν ὅλῃ αὐτοῦ τῇ ζωτικότητι καὶ ὁ τύπος τοῦ λεγομένου μεγάρου, ὅστις ἀποτελεῖ τὴν ἀρχικὴν τῆς οἰκίας μορφήν ἐν συγκρίσει πρὸς τὴν πλατυμέτωπον οἰκίαν, τὴν ἔχουσαν τὴν στέγην ἀμφικλινῇ. Καὶ εἶναι μὲν ἀληθές, ὅτι ἡ στενομέτωπος οἰκία τοῦ Αἴμου εἶναι διθάλαμος, ἐνῶ παντοῦ, ὅπου αὕτη παρουσιάζεται, σύγκειται ἐξ ἐνὸς μόνον θαλάμου ἢ τὸ πολὺ πλουτίζεται μὲ ἐν προστώῳ ἐπὶ τῆς στενῆς πλευρᾶς, ὡς ἐν Niedersachsen, ἐν Βαυδέα, παρὰ τοῖς Βάσκοις, εἰς τὴν δυτικὴν δασώδη χώραν τοῦ Καυκάσου κ.ἀ., μεμονωμένως δὲ εἰς τὰς ἀποκέντρους παρακτίους στέππας τῶν μεσογειακῶν χωρῶν³⁾, ἀλλὰ καὶ ἡ διμερὴς ἢ καὶ τριμερὴς σύνθεσις αὐτῆς, τοῦλάχιστον διὰ τὰς Ἑλληνικὰς χώρας, δὲν εἶναι ἄγνωστος, ἀπαντῶσα ἐκπαλαί ἐν Θεσσαλίᾳ καὶ Ἀλλαχοῦ⁴⁾.

¹⁾ Κατόπιν. ²⁾ Πρβλ. Ἑπετ. Ἑτ. Βυζ. Σπ. IB' 95 κέ. ³⁾ Oelmann, ἐνθ' ἀν. σ. 54.

⁴⁾ Χρ. Τσούντα, Αἱ προϊστορικαὶ ἀκροπόλεις Διμηνίου καὶ Σέσχλου, 1908, σ. 50 καὶ 90. H. Bule, Orchomenos, München 1907 σ. 97, πίν. III c, 119 καὶ 121. Βλ. καὶ Γ. Π. Οἰκονόμον, Ὁ ἐκ τοῦ Ἀργείου Ἡραίου πῆλινος οἰκίσκος ἐν Ἀρχαίῳ. Ἐφημ. 1931 σ. 22.

Ὡς φαίνεται, ὁ τύπος οὗτος τῆς θρακικῆς οἰκίας προσαρμόζεται τόσον τελείως εἰς τὰς ἀνάγκας τοῦ γεωργικοῦ πληθυσμοῦ, ὥστε οἱ Θραῖκες χωρικοὶ καὶ κατὰ τὴν ἐγκατάστασιν των εἰς τὴν Μακεδονίαν, ὁσάκις ἀφῆθησαν μόνοι νὰ κτίσουν τὰς οἰκίας των, ἐφήρμοσαν τὸ σχέδιον τὸ ἐκ τῆς παλαιᾶς πατρίδος γνώριμον εἰς αὐτούς. Τοῦτο παρατήρησα πρὸ διετίας εἰς τὸ χωρίον Σκούταρι τῶν Σερρών, ὅπου εἶναι ἀπὸ τοῦ 1925 ἐγκατεστημένοι πρόσφυγες ἐκ τῆς περιφερείας Ἀδριανουπόλεως (βλ. πρόσοψιν ἐν πίν. Ζ, 2 καὶ σχέδιον ἐν εἰκ. 19). Αἱ μόναι διαφοραὶ συνίστανται εἰς τὴν οἰκοδομήσιμον ὕλην, ἐπεὶδὴ ἀντὶ λίθων καὶ κεράμων ἐχρησιμοποίηθησαν πλίνθοι ὠμαὶ καὶ χόρτον, δι' ἑλλειψιν δὲ οἰκονομικῶν μέσων καὶ διὰ τὸ ἐπεῖγον τῆς στεγάσεως τῆς οἰκογενείας ἐστία δὲν κατασκευάσθη εἰς τὴν ἐξετασθεῖσαν οἰκίαν. Πρὸς τοῦτοις αἱ ὀριζόντιοι δοκοί, ἐπὶ τῶν ὁποίων στηρίζεται ἡ στέγη,



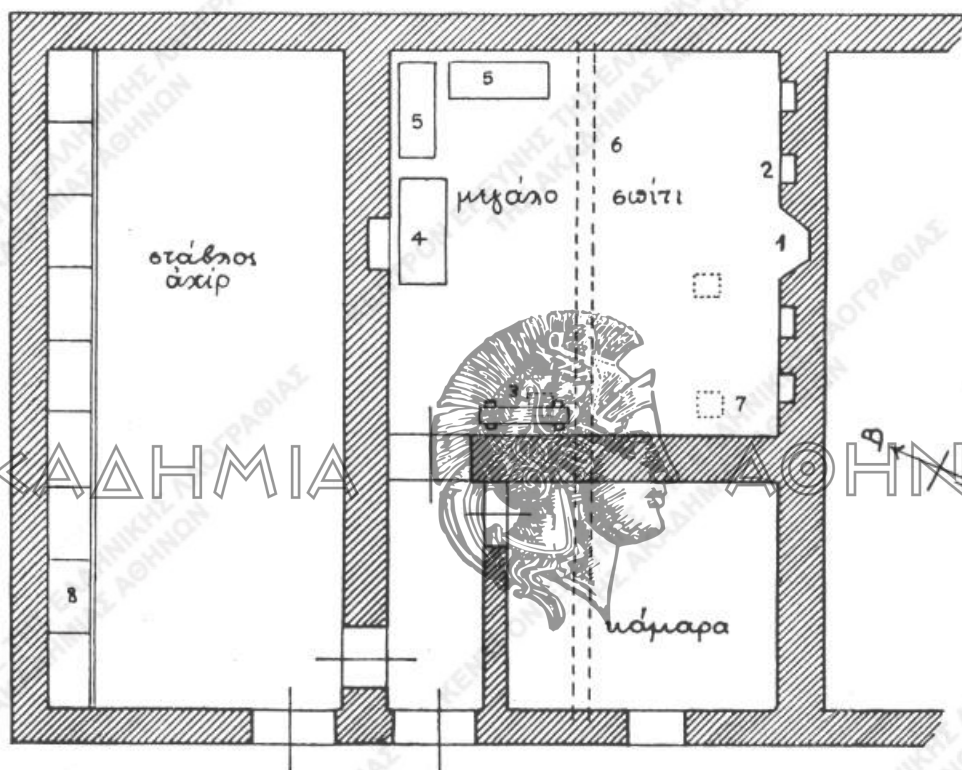
Εἰκ. 19. — Κάτοψις οἰκίας Γιάννη Μολχιτούδη, Σκούταρι Σερρών.

φθάνουν μέχρι τῆς προσόψεως τοῦ ὑποστέγου, τὸ δὲ κορυφαῖον ξύλον τῆς στέγης πίπτει εἰς τὸ μέσον αὐτῶν. Οὕτω ἡ στέγη τῆς οἰκίας, ἥτις διὰ τῆς προσθήκης τοῦ ὑποστέγου εἶχε καταστῇ ἀσύμμετρος, ἀνέκτησεν ὅλην αὐτῆς τὴν συμμετρίαν.

Τόσον δ' ἀπαραίτητον στοιχεῖον οἰκοδομῆς θεωροῦν οἱ Θραῖκες χωρικοὶ τὸ ὑπόστεγον, τὸ ὁποῖον ὄχι μόνον τὴν εἴσοδον προστατεύει κατὰ τῆς βροχῆς, ἀλλὰ καὶ παρέχει εὐάερον καὶ ἐν ταῖσιν προφυλαγμένον τόπον διαμονῆς¹⁾, ὥστε καὶ εἰς οἰκήματα κατασκευασθέντα δι' αὐτοὺς ὑπὸ τῆς ὑπηρεσίας ἐποικισμού, ὅπου, ὡς μὴ ὤφειλε, παρελείφθη τὸ τόσον χρήσιμον καὶ ὠραῖον τοῦτο στοιχεῖον οἰκοδομῆς, προσετέθη κατόπιν ὑπ' αὐτῶν τῶν ἰδίων. Τοῦτο ἠδυνήθην νὰ παρατηρήσω εἰς τὸ χωρίον Πολύκαστρον παρὰ τὴν Ἀξιούπολιν τῆς Μακεδονίας, ὅπου εἶναι ἐγκατεστημένοι πρόσφυγες ἐκ Σιναπλὶ καὶ Ραβδᾶ τῆς Βορείου Θράκης. Δι' ἐπεκτάσεως

¹⁾ Περὶ τοῦ ἡλιακοῦ τῆς βυζαντινῆς οἰκίας βλ. Ἐπ. Ἐτ. Βυζ. Σπουδ. IB' 113 κέ.

δηλ. τῆς στέγης κατὰ μὲν τὴν πρόσοψιν ἐσχημάτισαν ὑπόστεγον, εἰς ἓν ἄκρον τοῦ ὁποίου ἀπεχώρισαν μικρὸν δωμάτιον, κατὰ δὲ τὰς ἄλλας πλευρὰς τῆς οἰκίας προσέθηκαν χώρους διὰ στάβλον καὶ ἀχυρῶνα καὶ ἀποθήκας. Οὕτως ἡ οἰκοδομὴ ἀπέκτησε πληρότητα καὶ συμμετρίαν εἰς τὴν διάταξιν τῶν χώρων, παρέχουσα καὶ ἐξωτερικῶς ἁρμονικὴν ὄψιν.



Εἰκ. 20. — Κάτοψις τῆς οἰκίας Παύλου Κόμαρη εἰς τὸ χωρίον Καραβία.

1 τζάκι,

4 ἀμμάρι,

7 πλατὺς, φεγγίτης,

2 καμάρα,

5 σεντούκι,

8 παχνιά.

3 γίκουρ,

6 φρεντιά,

Ἄλλ' ὅτι ἡ τοιαύτη κατασκευὴ δὲν εἶναι τι ξένον εἰς τοὺς κάμπους τῆς Μακεδονίας, ἠδυνήθην ὁ ἴδιος νὰ ἐξακριβώσω κατὰ τὸ αὐτὸ λαογραφικόν μου ταξίδιον εἰς τὸ χωρίον Καραβία (Μπουνάροτσα), κείμενον εἰς ἀπόστασιν 20 χλμ. βορείως τῆς Θεσσαλονίκης. Καὶ ἐκεῖ ἡ μονώροφος οἰκία ἐμφανίζει ὅμοιον πρὸς τὴν θρακικὴν οἰκίαν τύπον, ἀλλ' ἐξευλιγμένον ὡς πρὸς τὸ ὑπόστεγον. Εἰς τὸ παρατιθέμενον σχέδιον τῆς οἰκίας Παύλου Κόμαρη (εἰκ. 20), κτισθείσης πρὸ 64 ἐτῶν,

τὸ ὑπόστεγον κλεισθὲν τελείως διὰ τοίχου περιελήφθη ὁργανικῶς εἰς τὸ ὅλον οἰκοδόμημα· ὅθεν ἡ στέγη αὐτοῦ δὲν ἀποτελεῖ ἐπέκτασιν τῆς στέγης τῆς οἰκίας (κρέμαση κατὰ τὴν γλῶσσαν τῶν χωρικῶν), ἀλλὰ μέρος αὐτῆς ὁργανικόν, ὡς εἶδομεν καὶ εἰς τὴν οἰκίαν τοῦ χωρίου Σκούταρι. Τὸ κορυφαῖον δηλ. ξύλον μετεκινήθη πρὸς τὸ ὑπόστεγον, ὥστε λίπτει εἰς τὸ μέσον τῆς πλευρᾶς τοῦ ἀετώματος, ἥτις ἐπεξετάθη διὰ τοῦ ὑποστέγου (βλ. πίν. Η, 1)· διὸ καὶ ὁ πρόσθιος τοῖχος τοῦ ὑποστέγου, ἐπὶ τοῦ ὁποίου στηρίζεται τὸ ἄκρον τῆς ὀριζοντίας δοκοῦ, κατεσκευάσθη εἰς τὸ αὐτὸ πάχος μὲ τοὺς λοιπούς. Οὕτω τὸ ὑπόστεγον ἀπέβη ὑψηλότερον καὶ διαιρεθὲν διεμορφώθη εἰς μικρὸν δωμάτιον καὶ διάδρομον. Ὁ φωτισμὸς καὶ ἐδῶ γίνεται διὰ φεγγιτῶν ἀνοιγμένων ἐπὶ τῆς στέγης, ἀλλ' αἱ ὅσαι εἶναι μεγαλύτεραι (0,20 × 0,30) καὶ στεγάζονται ἐν εἵδει φωταγωγῶν διὰ πλακός. Μόνον πρὸ τινων ἐτῶν ὁ ἰδιοκτήτης ἤνοιξε μικρὸν παράθυρον ἐπὶ τοῦ ἀνατολικοῦ τοίχου τοῦ μεγάλου δωματίου καὶ συγχρόνως ἔφραξε δύο ἐκ τῶν φεγγιτῶν τῆς στέγης¹⁾. Κελλάρι εἰς τὴν ἐν λόγῳ οἰκίαν δὲν ὑπάρχει, ἐπειδὴ αὕτη ἀνήκει εἰς συγκρότημα οἰκίων, ἔχουσάν μίαν κοινὴν καπνίαν.

Πλήρες καὶ καθ' ὅλα ὁμοιον τὸ σχέδιόν τῆς ἀγροτικῆς οἰκίας, τὸ ἐκ τῆς Θράκης γνωστὸν εἰς ἡμᾶς, εὐρίσκειται ἀπαικτικῶς εἰς τὸ λεγόμενον Ρουμλουκι τὴν μετὰ τὸν Ἀλβανικόν καὶ Ἀξιοῦ περὶοχὴν. Εἰς ἀπόδειξιν παραθετοῦμεν διάγραμμα οἰκίας τοῦ Γιδᾶ, ὡς τοῦτο κατηρτίσθη ἀπὸ τοῦ καθηγητοῦ L. Schultze Jena²⁾. Καὶ ἀπλὴ σύγκρισις αὐτῆς πρὸς τὰ σχέδια τῶν θρακικῶν οἰκίων ἀρκεῖ, διὰ ν' ἀποδείξῃ τὴν ταυτότητα τῆς μακεδονικῆς πρὸς τὴν θρακικὴν οἰκίαν. Καὶ ὑπάρχει μὲν διαφορὰ ὡς πρὸς τὴν οἰκοδομήσιμον ὕλην, διότι αἱ οἰκαίαι τοῦ Ρουμλουκιῦ εἶναι κατεσκευασμέναι ἐκ κορμῶν δένδρων καὶ κλάδων καὶ ἔστεγασμέναι διὰ καλάμων καὶ χόρτων (γραγγί), ἀλλ' ἡ διαφορὰ αὕτη εἶναι ὅλως ἑξωτερικὴ, ὀφειλομένη εἰς εἰδικούς λόγους³⁾. Ὁ αὐτὸς δὲ τύπος ὑπόκειται προφανῶς καὶ εἰς τὰ σχέδια τῶν

¹⁾ Τὸν καιρὸ τὴν Τονρκίαν ποῦ μπορούσες νὰ ἔχ'ς παράθυρο! Φόβος ἦταν, οἱ Γκέκηδες χαλοῦσαν χωργιά. Εἴχαμε μπατζάδες, τρεῖς ἦταν σὸ μεγάλο τὸ σπῖτ'. Τοὺς δυὸ τοὺς σφαλίξαμε, γιατί ἔρχονταν κρὸς τὸ χειμῶνα (Παῦλος Κόμαρης).

²⁾ Makedonien, Jena 1927, πίν. XLIII.

³⁾ Ὁ Schultze Jena εἰς τὴν χρησιμοποίησιν ὁργανικῶν ὕλων ἐν Γιδᾶ διαβλέπει τὸν πρωτόγονον τῆς οἰκοδομίας τρόπον καὶ, μολοντί εἰς τὴν ἑλληνικὴν οἰκίαν τοῦ Γιδᾶ εὐρίσκει πλὴν τῆς πολυμεροῦς συστάσεως καὶ πολιτιστικὰ στοιχεῖα, ὅποια εἰς τὴν χωρικὴν οἰκίαν τοῦ σλαβικοῦ Konjisko ἐλλείπουν, οἷα ἡ χωριστὴ διαμονὴ διὰ τοὺς ἀνθρώπους, ἡ κλίνη, ἡ ξυλίνη στρώσις διὰ τὰ ζῶα, ἡ καπνοδόχος διὰ τὴν ἐστίαν, ἡ ἐξαίρετος καλαισθησία εἰς τὴν ἐνδυμασίαν τῶν γυναικῶν κλπ., παρὰ ταῦτα τάσσει αὐτὴν εἰς βαθμίδα ἐξελίξεως κατωτέραν τῆς οἰκίας τοῦ Konjisko (Makedonien σελ. 81). Οἱ λόγοι ὅμως τῆς χρησιμοποίησεως κατωτέρων ὕλικων διὰ τὴν οἰκοδόμησιν τῆς οἰκίας εἰς τὸ Ρουμλουκι πρέπει ν' ἀναζητηθοῦν εἰς ἱστορικὰ καὶ πρακτικὰ αἰτία. Καὶ πρῶτον τὰ χωρία τοῦ Ρουμλουκιῦ ἀνῆκον μέχρι τοῦ 1912 εἰς Τούρ-

ΠΙΝΑΞ Η.



1. Δοκός και στηρίγματα της στέγης της οίκιας Π. Κόμαρη εις τὸ χωρίον Καραβία. (Εἰς τὸν φωτεινὸν κύκλον τὸ ἄνοιγμα τοῦ φεγγίτου).

ΑΚΑΔΗΜΙΑ



ΑΘΗΝΩΝ

2. Γύρω εις τὸ τζάκι τῆς ἰδίας οίκιας.





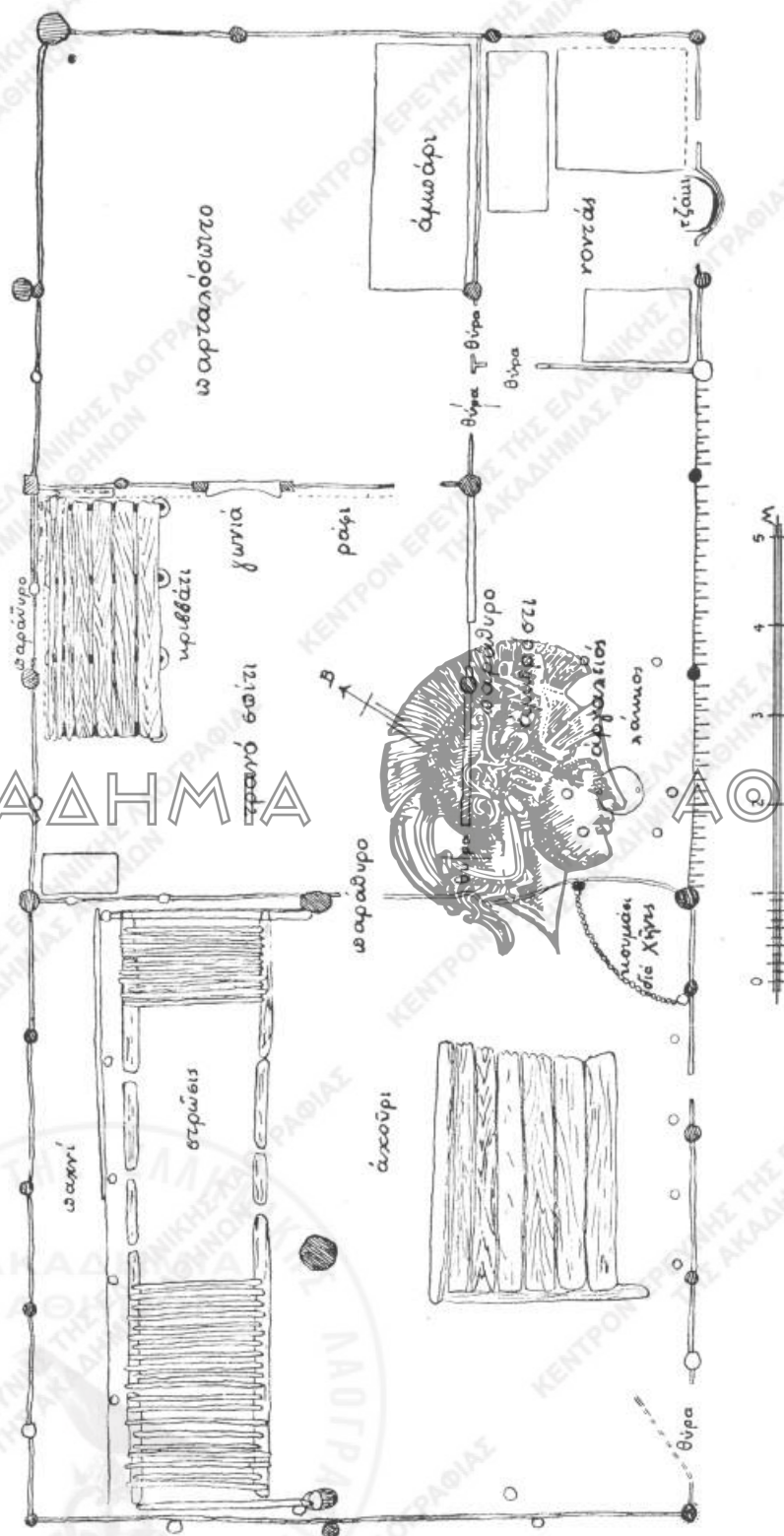
ΑΚΑΔΗΜΙΑ ΑΘΗΝΩΝ

1. Προστώα (ανατολική) ομήσ. αυλίας - (Αρ. Παλιουριδου).



2. Όπισθία (δυτική) ομήσ. της άνω οικίας.

ΑΚΑΔΗΜΑ



Είχ. 21. - Κάτοικος οίκιας του Γιόαζακ τόν καθηγητήν Ι. Schultze Jena.

διωρόφων οίκων και τοῦ παρὰ τὰς Σέρρας χωρίου Σουμπάσκιου καὶ τοῦ παρὰ τὴν Βόλβην Ἴρι μπουτσάκ, τὰς ὁποίας ἐπίσης ἐμελέτησεν ὁ Schultze Jena¹⁾.

Ὅτι δὲ καὶ νοτιώτερον ἀπαντᾷται ὁ αὐτὸς τύπος οἰκήσεων, συνάγεται ἐκ τῆς ἐρευνῆς, τὴν ὁποίαν ἐντολῇ τῆς Ἀκαδημίας Ἀθηνῶν ἐνήργησε τὸ 1934 ἐν τῇ ἐπαρχίᾳ Ἐλασσῶνος ὁ Δ. Λουκόπουλος. Παραθέτω ἐδῶ τὴν περιγραφὴν αὐτοῦ, ἣτις ἀπόκειται ἐν τῷ Λαογραφικῷ Ἀρχεῖῳ ὑπ' ἀριθ. 981 β' σ. 603 κέ. «Τὸ σπίτι στὸ Λαμάσι καὶ στ' ἄλλα χωριά τῆς Ποταμῆς²⁾ εἶναι μακρυνάρια. Τὸ σπίτι ποῦ ἔχω σχεδιασμένο ἀπέναντι (εἰκ. 22) εἶναι παλιὸ τοῦ Λαμασιοῦ καὶ εἶναι διπλοκατοικία. Στὸ μισὸ μένει ὁ ἕνας οἰκογενειάρχης ἀδελφὸς καὶ στὸ ἄλλο ὁ δευτέρος. Ὅπως καὶ στὸ σχέδιο φαίνεται, στὴ μέση τοῦ σπιτιοῦ ὑπάρχει μιὰ στοά, τὸ χαγιάτι, ὅπως τὸ λένε (α). Δυὸ κολῶνες ξύλινες κρατοῦν τὴ στέγη τοῦ χαγιατιοῦ, ποῦ εἶναι συνέχεια τῆς στέγης τοῦ σπιτιοῦ. Μέσα στὸ βάθος διακρίνονται δύο πόρτες· εἶναι αἱ δύο εἰσοδοί, ἡ μία τοῦ ἐνὸς καὶ ἡ ἄλλη τοῦ ἄλλου ἀδελφοῦ. Τὸ κάθε διαμέρισμα, ὡς ποῦμε, ἔχει δύο δωμάτια. Τὸ ἓνα εἶναι, ὅπως μπαίνει κανεὶς ἀπὸ τὴν εἴσοδο, τὰ ἄλλα ἀριστερὰ καὶ δεξιὰ. Τὰ μεσιανὰ τὰ δωμάτια δὲν φωτίζονται παρὰ ἀπὸ τὴν εἴσοδο. Κ' ἐπειδὴ θὰ ἦσαν σκοτεινὰ, ὅταν εἶναι κλεισμένη ἡ εἴσοδος, ἔχουν φτιαγμένους φεγγίτες στὴ στέγη (β). Φεγγίτες σήχουν φῶς καὶ στὰ ἄλλα τὰ ἀκονὰ δωμάτια, γιατίε ἐν αὐτοῖς δὲν φωτίζονται ἐπαρκῶς ἀπὸ τὰ μόνον παραθυράκια ποῦ ἔχουν στὸν μπροστινὸ τοῦ τοίχου (γ). Τὰ μεσιανὰ δωμάτια χρη-

ζους μπέηδες, οἱ ὅποιοι διὰ τὴν κτίσιν τῶν κατοικιῶν μόνον τὴν προχειροτέραν ἐν τῷ τόπῳ ὕλην διέθετον ἥτοι ξύλα καὶ καλάμια ἐκ τῶν βαλτωδῶν ἐκείνων περιοχῶν. Δεύτερον ἡ ὅλη περιοχὴ ὑπέκειτο μέχρι πρὸ ὀλίγων ἐτῶν εἰς τοὺς ἐκ τῶν πλημμυρῶν τῶν ποταμῶν κινδύνους· ἐκ τούτου οἱ πασσαλόκτιστοι τοῖχοι παρείχον ἀσφάλειαν μεγαλύτεραν τῶν πλινθίνων, διότι λίθοι ἐν τῇ πεδιάδι δὲν ὑπῆρχον, ἔπρεπε δὲ νὰ μεταφέρονται ἐκ μακρῶς ἀποστάσεως. Τὴν ἐξήγησιν ταύτην μοῦ ἔδωσαν οἱ λόγοι τοῦ Γ. Κόμαρη ἐκ τοῦ χωρίου Καραβία: *Τὰ σπίτια εἶναι μὲ ξύλα, γιατίε ἐρχότανε τὸ νερό, ἔσπταναν τὰ ποτάμια τὰ μεγάλα καὶ καταστρέφονταν τὰ χωριά. Ἄν ἦταν μὲ πλιθί, θὰ τὸ γκορεμοῦσε. Τώρα ρήχνει τὸ σοβὰ καὶ ἀπομένουν τὰ ξύλα· ὕστερα τὸν ξαναφτιάχνουν τὸ σοβὰ. Ἔτοι πῶ στερεὸ εἶναι μὲ τὰ ξύλα παρὰ μὲ τὰ πλιθιά, καὶ μὲ τὴν πέτρα μακάρο... Ὅσο νὰ περάσῃ τὸ νερό, ἀνεβαίν'ν ἀπάν' στὸ τσατί... Καὶ κεραμιῖδ' δὲν βάν'ν ἀπάν', γιατίε κἀν' βάρος ἢ σκεπή· κ' ὕστερα εἶχαν τὸ σαμάκ' (σιάζ') μπόλ'κο, ὁ κάμπος γεμάτος, ἦταν καὶ χωρὶς ἔξοδο. - Ἡ ἐργασία γένταν μὲ μεντζί, μαζεῦονταν ἀναμεταξύ, βοηθοῦσαν κ' ἐφκίαναν τὸ σπίτι. Νὲ μάστορη ἤθελε, νὲ τίποτε. Κανόνιζε τὰ μέτρα, κάρφωνε τὰ ξύλα, ἄρχιζε νὰ πλέκ', τὸ χριζε κι ὅλα, ἔβαζε καὶ τὸ σαμάκ' ἀπάνον, τὸ φκίανε τὸ σπῖτ'. Τὸ ξύλο βαστάει τὸ σοβαντίτζ', δὲν τ' ἀφήν' νὰ πέσῃ ὁ σοβὰς, νὰ τὸ ἰδῇ ἡ βροχὴ...» Περβλ. καὶ Ἀγγ. Χατζημιζάλη, Ἑλλ. λαϊκὴ τέχνη, Ἀθῆναι 1931, σ. 26 καὶ 31.*

¹⁾ Makedonien, πίν. LXXXI, LXXXII καὶ LXXXIII.

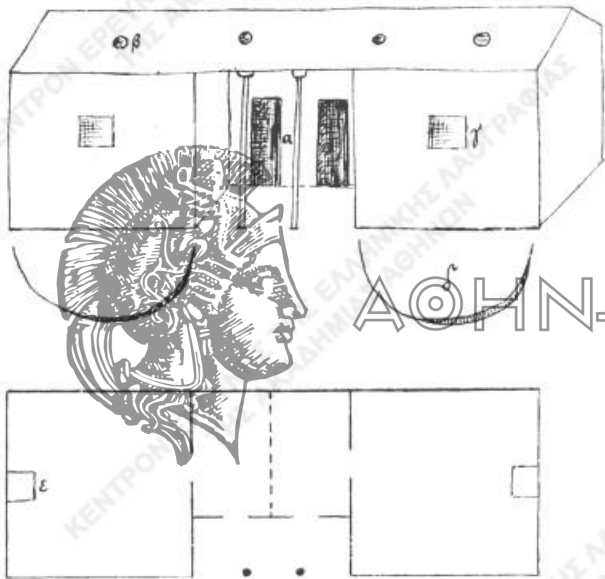
²⁾ «Ποταμὰ λέγεται ὁ κάμπος ποῦ εὐρίσκεται νοτίως τῆς Ἐλασσῶνος, γιατίε ἀνάμεσά του περνάει ὁ παραπόταμος τοῦ Πηγειοῦ Ξεριᾶς (Τιταρήσιος)».

σιμοποιούνται καὶ γιὰ ἀποθήκης. Ἐκεῖ μπαίνει τὸ σιτάρι καὶ τὸ καλαμπόκι σωρὸς σὲ μιὰ γωνιά. Ἀπὲξ ἀπὸ τὸ κάθε διαμέρισμα κολλητὰ στὸν τοῖχο εἶναι ἓνα πεζούλι ὑψηλὸ ὡς δύο πιθαμὲς ἀπὸ τὸ ἔδαφος τῆς αὐλῆς. Ἐχει σχῆμα ἐλλείψεως καὶ τὸ ἔχουν ἀλειμμένο μὲ πηλὸν γτόπιον. Αὐτὸ μοιάζει σὰν εἶδος μπαλκονιοῦ καὶ χρησιμοποιεῖται γιὰ νὰ κοιμούνται τὰ καλοκαίρια. Λέγεται *σοφᾶς* (δ). Τὸ δωμάτιο ποὺ ἀντιστοιχεῖ στὸ χαγιάτι λέγεται *μέσα χαγιάτι*, πρὸς διάκρισιν ἀπὸ τὸ ἄλλο, ποὺ τὸ λένε *ὄξω χαγιάτι*. Οἱ πόρτες τοῦ σπιτιοῦ κλείνονται μὲ *μάνταλο*, ἓνα ξύλο ποὺ κινεῖται πάνω καὶ κάτω κ' εἶναι στηριγμένο στὸ ὑπέρθυρο τῆς πόρτας. . . . (σελ. 617). Ρώτησα γιὰ ποιοὺ λόγους τὰ παλιὰ σπίτια τὰ εἶχαν τυφλά, δίχως παράθυρα, καὶ μοῦ εἶπαν, ὅτι δὲν ἐπέτρεπεν ὁ ἀγὰς νὰ ἔχῃ παράθυρα τὸ σπίτι».

Ἀτυχῶς ὁ Λουκόπουλος δὲν ἐξήτασεν, ἂν ἡ οἰκία, τὴν ὁποίαν περιγράφει, ἐκτίσθη ἐξ ἀρχῆς ὡς διπλοκατοικία ἢ ἀπέβη τρι-

αὐτῇ κατοικίᾳ διασκέυης. Τὸ γεγονός ὁμῶς, ὅτι αὕτη κατοικεῖται ὑπὸ δύο ἀδελφῶν, ἐπιτρέπει νὰ ὑποθέσωμεν, ὅτι προέρχεται ἐκ κληρονομίας καὶ ὅτι ἀρχικῶς καὶ τὸ μέσα χαγιάτι ἀπετέλει ἓνα ἐνιαῖον χώρον, ὁ ὁποῖος θὰ διηρέθῃ, ὅταν ἡ οἰκία περιήλθεν εἰς τοὺς ἀδελφούς. Διότι καὶ κατωτέρω (σ. 619. 626) περιγράφων ὁ Λουκόπουλος τὸ ἐσωτερικὸν τοῦ *μονόσπιτου*, ὡς καὶ τοῦ *ἀνωγειαστοῦ* σπιτιοῦ, τῆς Ποταμιάς διακρίνει τρεῖς χώρους: τὸ *μεσιανὸ* ἢ *μέσα χαγιάτι*, τὸν *οὐντὰ* μὲ τὴν γωνιά καὶ τὸν *καλὸν* ἢ *μουσαφιρ* οὐντὰ.

Κατὰ ταῦτα καὶ ἡ οἰκία τῆς θεσσαλικῆς ταύτης περιοχῆς δὲν διαφέρει οὐσιωδῶς τῆς μακεδονικῆς καὶ θρακικῆς οἰκίας καὶ δύναται νὰ παραβληθῇ πρὸς τὴν ἀνωτέρω περιγραφεῖσαν οἰκίαν τοῦ χωρίου Κωστί, ἀπὸ τῆς ὁποίας διαφέρει κυρίως κατὰ τοῦτο, ὅτι εἰς τὰ δωμάτια περιελήφθησαν καὶ τὰ πρὸ αὐτῶν μέρη τοῦ ὑπο-



Εἰκ. 22. — Ἀναπαράστασις προσόψεως καὶ κάτοψις παλαιοῦ σπιτιοῦ τοῦ Λαμασιῶν (κατὰ Δ. Λουκόπουλον).

α χαγιάτι,	δ σοφᾶς,
β φεγγίτης,	ε γωνιά,
γ παράθυροι,	

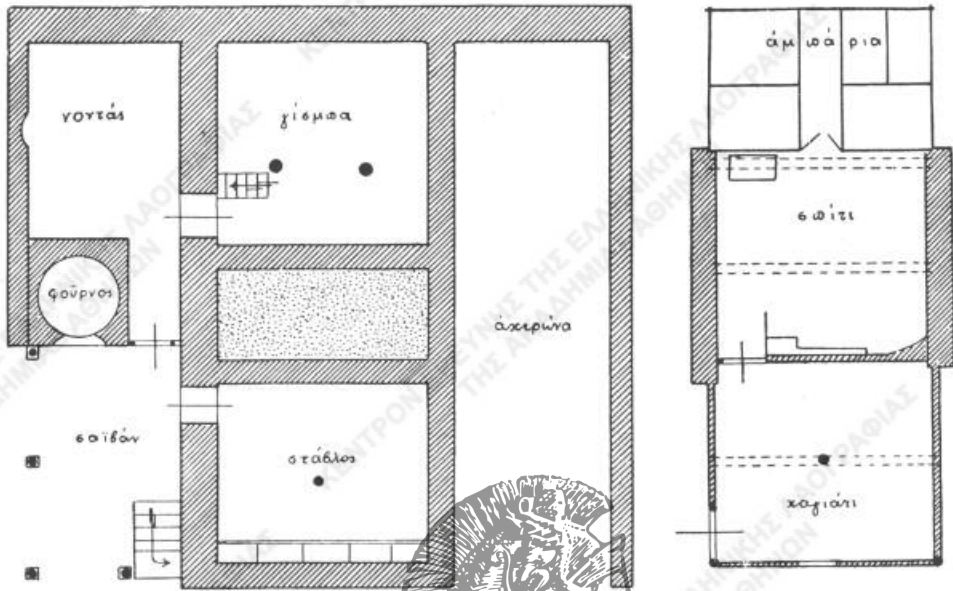
στέγου, ὅπερ ὅμως, ὥς εἶδομεν; δὲν εἶναι ἀσύνηθες καὶ ἐν Θράκῃ (πρβλ. οἰκίας Εὐαγγέλου καὶ Σταύρου Ταταρίδη τοῦ χωρίου Λάβαρα, εἰκ. 8 καὶ 9).

Συγκεφαλαιοῦντες τ' ἀνωτέρω παρατηροῦμεν, ὅτι καθ' ὅλην τὴν βορείως τοῦ Αἰγαίου ἀπλουμένην ζώνην ἀπὸ τῶν Καμβουνίων ὁρέων καὶ τοῦ Βερμίου μέχρι τοῦ Μικροῦ Αἴμου καὶ τοῦ Εὐξείνου Πόντου, παρὰ τὴν παρατηρουμένην ποικίλιαν μορφῶν, ἐπικρατεῖ εἰς τὰς ἀγροτικὰς περιοχὰς ὁ αὐτὸς τύπος μονωρόφων οἰκημάτων, ὅστις διὰ τῆς ἐπικλινούσας στέγης σαφῶς διαστέλλεται τῆς ἐπιπεδοστέγου οἰκίας, τῆς ἐπικρατούσης ἀνὰ τὰς νήσους τοῦ Αἰγαίου. Ἡ βορειοελληνικὴ ἀγροτικὴ οἰκία ἀνήκει εἰς τὴν λεγομένην πλατυμέτωπον οἰκίαν, σύγκειται δὲ ἐκ δύο ἢ τριῶν κυρίων μερῶν καὶ ἐκ προστώου ἥτοι ἀνοικτῆς στοᾶς μετὰ ξυλίνων στύλων μεταξὺ τῶν παραστάδων. Ἐν τῇ ἀπηρτισμένη αὐτῇ μορφῇ ἡ βορειοελληνικὴ οἰκία παρουσιάζει τὴν τριμερῆ σύστασιν, τὴν ἀνταποκρινομένην εἰς τὰς ἀνάγκας τοῦ γεωργικοῦ βίου· ἐπειδὴ δὲ καὶ ἡ περαιτέρω ἐπαύξησις αὐτῆς εἶναι εὐχερὴς, τὸ μὲν διὰ τῆς ἐν μέρει ἢ ἐν ὅλῳ περιφραγῆς τοῦ ὑποστέγου, τὸ δὲ διὰ προσθηκῶν κατὰ τὰς πλευρὰς τῶν ἀετωμάτων, ἡ οἰκία αὕτη δύναται νὰ συνενώνη ὑπὸ τὴν αὐτὴν στέγην ὅλους τοὺς ἀπαιτούμενους διὰ τὴν ἀνάπτυξιν τῆς οἰκιακῆς οἰκονομίας τοῦ ἀγροτοῦ χώρους. Ὅπως ἀποσπάζεται ἐν ἐνιαῖον σύνολον, τὸ ὅποιον καὶ ἐξωτερικῶς πρᾶσσει ὁμογενικὴν καὶ ἐπὶ βλῆστικὴν ὄψιν. Ἐνταῦθα ὅτι τῆς τοιαύτης ἐξελιξέως προηγῆθη καὶ ἐδῶ ἡ ἀπλουτέστερη μορφή τῆς ἐξ ἑνὸς δωματίου οἰκίσεως, ὥς ἐμφαίνεται ἐκ τοῦ ὀνόματος *σπίτι* τὸ ὅποιον, ὥς εἶδομεν, ἀποδίδεται εἰς μόνον τὸ δωμάτιον, τὸ περιλαμβανόν τὴν ἐστίαν καὶ ἐνιαχοῦ καὶ τὴν σιταποθήκην, ἐπικρατῆσαν πιθανῶς ἐκ τῶν χρόνων, καθ' οὓς τὸ δωμάτιον τοῦτο ἀπετέλει τὴν ὅλην κατοικίαν¹⁾. Μόνον δ' εἰς τὰ ὄρεινά παρὰ τὴν Μεσημβρίαν χωρία διτηρήθη ἐν ὅλῃ τῇ ζωτικότητι αὐτῆς καὶ ἡ στενομέτωπος οἰκία ἥτοι ὁ τύπος τοῦ καλουμένου μεγάρου.

β') Διώροφοι οἰκίαι.

Αἱ εἰκόνες τοῦ πίνακος Θ δεικνύουν δύο ὄψεις παλαιᾶς οἰκίας (Α) τοῦ χωρίου Παλιούρι, τὴν ἀνατολικὴν καὶ τὴν δυτικὴν. Τὸ ἰσόγειον τοῦ κεντρικοῦ τμήματος τῆς οἰκίας (εἰκ. 23) εἶναι ὕψους 1,55 μ. καὶ περιλαμβάνει ἔμπροσθεν μὲν τὸν στάβλον (*ζέγκο*), ὀπισθεν δὲ τὸ κατώγι (*γίσμπα*). Ἡ εἴσοδος εἰς αὐτὰ γίνεται ἐκ τοῦ ὑποστέγου (*σαϊβάν*), τοῦ ὁποίου ἡ στέγη στηρίζεται ἐπὶ τεσσάρων ξυλίνων κιόνων, ἐρειδομένων ἐπὶ λιθίνων βάσεων. Τὸ ὑπόλοιπον μέρος τοῦ ὑπο-

¹⁾ Πρβλ. τὰς λέξεις *kuša* τῶν Νοτιοσλάβων, *hūs* ἢ *delle* τῶν Niedersachsen κλπ. (*Ovije*'), *La péninsule balkanique* σ. 225, *Oelmann*, *Haus und Hof* σ. 71, *G. Buschan*, *Illust. Völkerkunde* II, 2 Europa, Stuttgart. 1926, σ. 423).

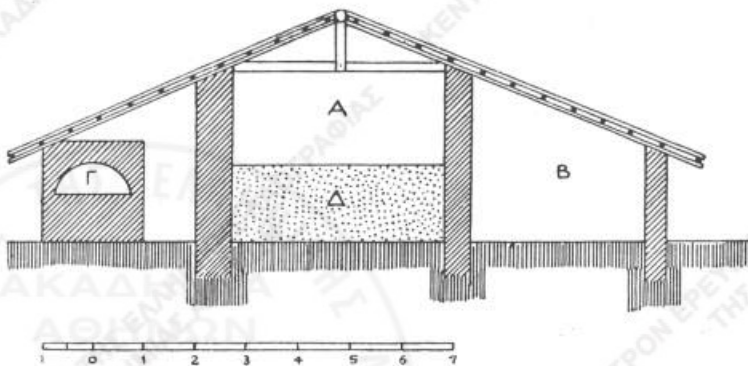


ΑΚΑΔΗΜΙΑ

ΑΘΗΝΩΝ

Ἰσόγειον

Ἀνώγειον



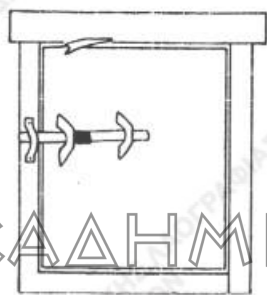
Εἰκ. 23. — Κάτοψις καὶ κατὰ μῆκος τομὴ οἰκίας Α
τοῦ χωρίου Παλιούρι.

Α οἶκη
Β ἀερίων

Γ φούρνος
Δ γόμωσμα (ἐπιχωμάτωσις).

στέγου είναι περίκλειστον καὶ περιλαμβάνει τὸν φουῖνον τῆς οἰκίας καὶ μικρὸν δωμάτιον (*ροντᾶν*), ἐκ τοῦ ὁποῦ εἰσέρχεται τις εἰς τὸ κατώγι. Τοῦτο ἐπέχει θέσιν ἀποθήκης διὰ χρειώδη πράγματα, διὰ μικρᾶς δὲ κλίμακος, ἀγούσης πρὸς καταπακτὴν, ἐπικοινωνεῖ πρὸς τὸ ἄνωθεν αὐτοῦ κείμενον κύριον δωμάτιον, τὸ ὁποῖον καὶ ἐδῶ λέγεται *σπίτι*. Μεταξὺ τοῦ κατωγείου καὶ τοῦ στάβλου εὐρὺς χώρος εἶναι πεπληρωμένος χώματος· ἀποτελεῖ *γιόμωσμα* ἥτοι στερεὸν ὑπόβαθρον διὰ τὴν ἐστίαν τοῦ ὑπερκειμένου δωματίου.

Ἡ ἄνοδος εἰς τὸ ἄνωγειον γίνεται διὰ λιθίνης ἐξωτερικῆς κλίμακος, εὐρισκομένης ἐν τῷ ὑποστέγῳ. Ἀνερχόμενοι τὴν κλίμακα εἰσερχόμεθα διὰ στενῆς θύρας, ὕψους 1,65 μ., εἰς τὸ λεγόμενον *χαγιατί*, ἓνα εὐρὺν προθάλαμον, διὰ τοῦ ὁποῦ φθάνομεν εἰς τὸ κύριον δωμάτιον. Εἰς στῦλος κατὰ τὸ μέσον τοῦ χαγιατιοῦ ἀνέχει τὴν ἐγκαρσίαν δοκὸν (*γρεντιά*), τῆς ὁποίας τὰ ἄκρα στηρίζονται ἐπὶ τῶν πλαγίων τοίχων. Τὰ δύο ξύλα εἰς τὴν πρόσθεν τοῦ χαγιατιοῦ, τὰ στηριζόμενα λοξῶς ἐπὶ τῶν τοίχων, ἐτέθησαν διὰ νὰ στηρίζουν τὸ ἄκρον τῆς στέγης. Ὅπως κρομμύων καὶ σκόρδων, κρεμασμένων ἐκ τῶν πτερυγίων, τίποτε ἄλλο δὲν ὑπάρχει εἰς τὸ χαγιατί, ἐν ὁποίῳ μὲ τὸ παραθυρὸν τοῦ ἀντικαθ' ἑαυτοῦ, ἄνευ παραθυροφύλλου, μόνον κατὰ τὸ θέρος ἀποτελεῖ



Εἰκ. 24. - Θύρα οἰκίας Παλιουρίου, κλειομένη με «σινιμέ».

ἰσογείου λίθινοι, ἀλλ' ἐκ πλέγματος λύγων, τὸ ὁποῖον ἐξωθεν ἐπεχρίσθη μὲ πηλόν.

Θύρα ὕψους 1,65 μ. κειμένη εἰς τὸ ἀριστερὸν ἄκρον τοῦ χαγιατιοῦ ἄγει πρὸς τὸ *σπίτι*. Αὕτη κλείει ἔσωθεν διὰ ξυλίνου σύρτου (*σινιμέ*), ὅστις εἰκονίζεται εἰς τὴν εἰκ. 24. Αἱ διαστάσεις τοῦ δωματίου εἶναι 4,10 × 6,70, τὸ δ' ὕψος κατὰ τὸ ἄκρον τῆς στέγης 1,80 μ.. Παράθυρα ἐπὶ τῶν τοίχων δὲν ὑπάρχουν, ἀλλὰ μόνον παραθυροῦδια ἢ *φεγγίτες* ἐπὶ τῆς στέγης, τὰ ὁποῖα καὶ ἐδῶ κλείονται μὲ τὴν κεραμίδα, ὅπως καὶ εἰς τὰ μονώροφα σπίτια. Ἡ ἐστία (*γουνιά*) εὐρίσκεται κατὰ τὸν μέσον τοῖχον, καταλαμβάνουσα σχεδὸν ὅλον τὸ μήκος αὐτοῦ, εἶναι δ' ἐστρωμένη μὲ πλάκας ἐπὶ τοῦ στερεοῦ ὑποβάθρου, περὶ τοῦ ὁποῦ εἴπομεν. Κατὰ τὴν ἐξήγησιν τοῦ χωρικοῦ τὸ πάτωμα δὲν τό *καμνε* μὲ *σανίδια* τὸ *γιόμωζε* μὲ *χῶμα* ὥς *ἀπάν*, ἔκαμνε *γιόμωσμα*, γὰρ *νὰ μὴν παῖρ* *φωτιά*. Κατ' ἄλλον εἶναι ὅλο *χῶμα* *γιομάτο*, γὰρ *νὰ μὴ πέφτ* *πὸ τὴ γουνιά* *σιὰ κάτ*. Μὲ τὸν τρόπον αὐτὸν ἡ οἰκία ἀσφαλιζεται ἀπὸ τὸν κίνδυνον πυρκαϊᾶς¹⁾. Ἡ γωνιά περιλαμβάνει τὴν

¹⁾ Πρβλ. τὴν ἐστίαν τῆς παλαιᾶς αἰτωλικῆς οἰκίας, ὅπου *χῶμα* καὶ *πλάκες* λίθιναι ἐπεστρώοντο ἐπάνω εἰς τὰ *γωνόξυλα* (Δ. Λουκοπούλου, Αἰτωλ. οἰκήσεις σ. 12).

γάστρα ἤτοι τὸ μέρος ὅπου ἀνάπτεται ἡ φωτιά, τὰ πυρμάχια καὶ τὰ δανλιὰ, τὸ μέρος ὅπου ἀκουμποῦν τὰ ξύλα τῆς φωτιάς. Τὸ ἀνοιγμα τῆς καπνοδόχου (μπι-τζιάς) εἶναι εὐρὺ (0,80—1,00 μ.) καὶ ἄντα βρέχ' πολὺ, τῇ σβάει τῇ φοντζιά. Οὕτω ὅμως τὸ τζάκι συντελεῖ καὶ εἰς τὸν φωτισμὸν τοῦ δωματίου. Σανίδες ὄρθιαι εἰς τὸ ἄκρον τῆς ἐστίας πρὸς τὴν θύραν προφυλάσσουν αὐτὴν ἀπὸ τοῦ ἀνέμου. Μία καμάρα παρὰ τὴν ἐστίαν καὶ μία μπουλίτσα εἰς τὸν παραπλεύρως κείμενον τοῖχον χρησιμεύουν διὰ τὴν ἐναπόθεσιν μικρῶν ἀντικειμένων.

Ἀπέναντι τῆς ἐστίας εἰς τὸ βάθος τοῦ δωματίου εὐρίσκεται τὸ ἀμπάρι μὲ διαχωρίσματα (γκιόζια, μάτια) διὰ τὴν ἀποθήκευσιν τῶν διαφόρων καρπῶν· τὸ μισοχωρίζουν καὶ βαίζουν τὶς καρποὶ μέσα· κάθε καρπὸς χωριστά. Ἡ πρὸς τὸ δωματίον πλευρὰ τοῦ ἀμπαριοῦ εἶναι, ὡς καὶ τὰ διαχωρίσματα, ὕψους 1,60 μ. Εἰς τὴν κορυφὴν τοῦ ἐνὸς θυροφύλλου ὑπάρχει γλυπτὴ ἐκ ξύλου χεῖρ, κρατοῦσα περιστεράν, ἡ ὁποία ἀποτελεῖ τὸν μόνον στολισμὸν τοῦ δωματίου. Τὰ ἐξωτερικὰ ὅμως τοιχώματα τοῦ ἀμπαριοῦ, φθάνοντα μέχρι τῆς στέγης, ἀποτελοῦν συνάμα καὶ τοίχους τοῦ δωματίου καὶ αὐτῆς τῆς οἰκίας, εἶναι δὲ κατασκευασμένα ἐκ ξύλου δρυός, πάχους 0,07—0,08 μ. Ἡ ἀποθήκη σιτῶν πλευρὰ εἶναι ὁρατὴ εἰς τὴν κάτω εἰκ. τοῦ πίν. Θ. Χαρακτηριστικὰ εἶναι καὶ ἐπὶ οἱ λόγοι τῶν χωρικῶν. Κεῖνο ποῦ εἶναι τὸ γνήσιον, εἶναι ὅλο μὲ σαπίδαν (ὡς μεσά¹⁾) χοντρὰ, γὰρ τῇ μὴ ὁμοῦ τὸ ποτίζ'. Στ' αὐτὸ τὸ σανίδ' οὔτε ποτίζ' ὀλέ' οὔτε σκουλήκ' ἅμα εἶναι ἄλλο σογιούτ' ²⁾ ὀλέ'. Ἡ μεσὰ βαστάει σὰ μεσὰ, δὲ σαπίζ'. Καὶ τὸ ἀλεύρ' φειριάζ' ἅμα σταθῇ σ' ἐμᾶς δὲ φειριάζ'. . . . Εἶναι ποῦ τὸν τοῖχο 'κόμα σιγουρότερο' καὶ σφαῖρα, ποῦ γὰ περάσ'! ("Ἐνα ἀμπάρ τὸ βαροῦσαν μὲ ριβοβέρ ³⁾) καὶ δὲν τρυποῦσε...). Τὰ σανίδια εἶναι μὲ τσεκούρ, πελεκημένα, ὅχ' μὲ πριγόν' χοντρά τέσσερα δάχλα—τόττα τὸ ἓνα τρία βγαίζ'—Κ' εἶναι σὺς ἄκρες μυῖντινιμέ,⁴⁾ θλυνκωτὰ καὶ μὲ χωρὶς καρφιά· κεῖ ποῦ χρειάζονταν καρφί, ἔβασκαν τσιβί ⁵⁾ τρυποῦσαν τὸ σανίδ' μὲ τ' ἀρίδια κ' ἔβασκαν τὸ τσιβί ὅπως καὶ τ' ἀμάξ', τὸ τροχοῦδ' μὲ ξύλο τὸ μπολιάζνε. Οὕτως ἔχομεν ἀπὸ τὸ στόμα τοῦ χωρικοῦ μίαν ἐξήγησιν τοῦ τρόπου τούτου τῆς κατασκευῆς.

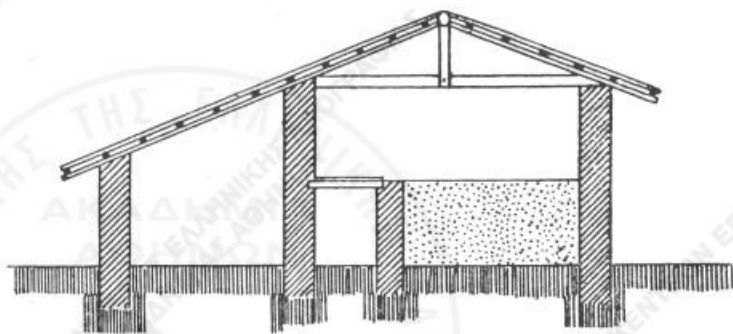
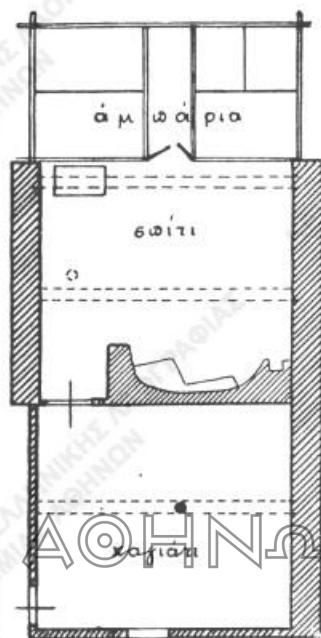
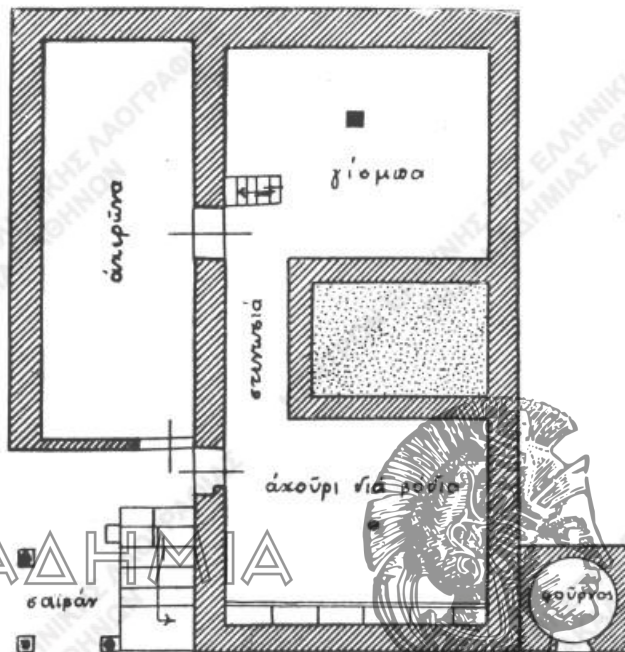
Τὴν βορείαν πλευρὰν τῆς οἰκίας κατέχει ὁ ἀχυρὼν, κατασκευασθεὶς δι' ἐπεκτάσεως τῆς στέγης τοῦ κεντρικοῦ τμήματος. Οὗτος ἐκ τῆς ἀνατολικῆς πλευρᾶς παρέμεινεν ἄφρακτος, φαίνεται δὲ ὅτι εἶναι τελευταία προσθήκη εἰς τὴν οἰκίαν. Τοῦτο συνάγεται καὶ ἐκ τῆς οἰκίας Β τοῦ αὐτοῦ χωρίου, ἀνηκούσης εἰς τὸν Χρ. Μαγκούδην, τῆς ὁποίας κάτοψιν καὶ τομὴν παρέχω (εἰκ. 25), ὅπου τὸ τμήμα

¹⁾ Δρυς, βαλανιδιά²⁾ ξύλον³⁾ revolver⁴⁾ Τουρκ. λέξις, μυντινιμέ = κάμνω τι νὰ καβαλλικεύσῃ,⁵⁾ ξύλινο καρφί.

τοῦτο ὅλως ἐλλείπει, διὰ τὴν κατασκευὴν δὲ τοῦ ἀχυρῶνος διετέθη τὸ μεγαλύτερον μέρος τοῦ ὑποστέγου τῆς νοτίας πλευρᾶς. Δι' αὐτὸ καὶ ὁ φοῦργος εἰς τὴν

Ἰσόγειον

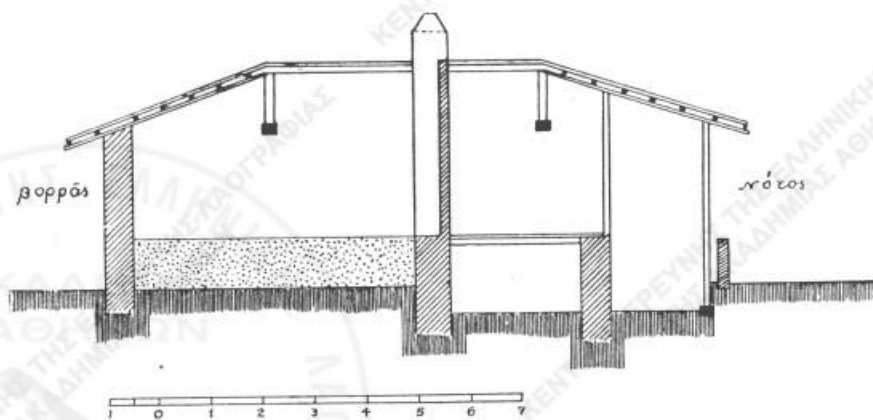
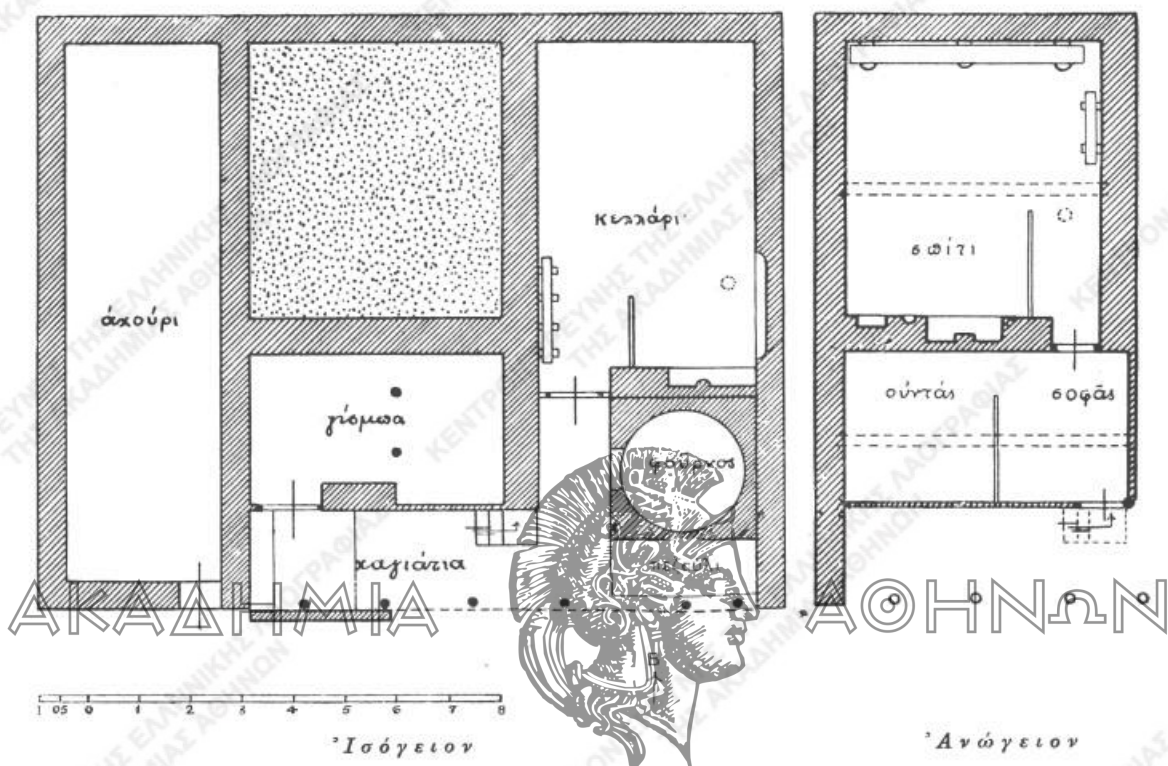
Ἀνώγειον



Εἰκ. 25. — Κάτοπις καὶ κατὰ μῆκος τομὴ οἰκίας Β τοῦ χωρίου Παλιούρι.

οἰκίαν ταύτην ἐκτίσθη εἰς τὴν βορείαν πλευράν. Ἄλλη σπουδαία αὐτῆς διαφορὰ πρὸς τὴν περιγραφείσαν οἰκίαν εἶναι ὅτι ἡ ἐπιχωμάτωσις, ἐφ' ἧς ἡ ἐστία, δὲν καταλαμβάνει ὅλον τὸν μετὰ τὴν γίσμιας καὶ στάβλου χώρον, ἀλλ' ἀφίνει στενὸν

μεταξὺ αὐτῶν διάδρομον, ὃ ὁποῖος λέγεται στενωσιὰ. Καὶ ἐδῶ, κατὰ τὴν φράσιν τοῦ χωρικοῦ, τὸ χαγιάτι εἶναι μὲ πλέγμα φραῖμένο. Ἡ ἄλλη ἐκ τῶν παλαιῶν οἰ-



Εἰκ. 26. — Κάτοψις καὶ κατὰ πλάτος τομὴ παλαιᾶς οἰκίας Πετράδων.

κιῶν τοῦ Παλιουριῦ, ἡ ὁποία φαίνεται εἰς τὴν ἄνω εἰκόνα τοῦ πίνακος I δια-

φέρει τῆς πρώτης κυρίως κατὰ τοῦτο, ὅτι ἔχει τὴν θύραν τοῦ στάβλου ἐπὶ τῆς προσόψεως καὶ τὸν ἀχυρῶνα κλειστὸν καὶ ἐπὶ τῆς πλευρᾶς αὐτῆς.

Τέλος τὸ ξύλινον κατασκευάσμα περὶ τὸ μέσον τοῦ δεξιοῦ ἄκρου τῆς ἄνω εἰκόνης τοῦ πίνακος Θ εἶναι *κοιμάσι*, ὅπου κλείεται ὁ χοῖρος, διὰ νὰ παχυνθῇ (*γουργουροκούμασο*), εἰς δὲ τὴν κάτω εἰκόνα αὐτοῦ φαίνεται ὁ *πλοκός*, κατεσκευασμένος μὲ βέργες, ὁ ὁποῖος περιφράσσει τὸν ὀπισθεν τῆς οἰκίας ἀγρόν.

Οἰκίας τοῦ τύπου τούτου εὗρομεν καὶ εἰς τὰ χωρία Πετράδες καὶ Βρουσικὸν (Καραμπουνάρο). Ἡ οἰκία τῶν Πετράδων (εἰκ. 26) ἔχει τὸ ὑπόστεγον ἐπὶ τῆς προσόψεως, οὕτω δ' ἡ εἴσοδος καὶ εἰς τὸ ὑπόγειον καὶ εἰς τὸ ἀνώγειον γίνεται ἐκ τῆς στενῆς πλευρᾶς τῆς οἰκίας. Τὸ ὑπόγειον εἶναι ἐσκαμμένον εἰς βάθος δύο ποδῶν εἰς τὸ ἔδαφος καὶ χρησιμεύει διὰ τὴν ἀποθήκευσιν τροφίμων καὶ ἄλλων χρειωδῶν, τοῖχος δὲ λίθινος, ὕψους 0,90 μ. φράσσει ἀπὸ τῆς ὁδοῦ τὸ πρὸ τῆς θύρας τοῦ ὑπογείου τμήμα τοῦ χαγιατιοῦ. Ὀλόκληρος ὁ κάτωθεν τοῦ κυρίου δωματίου χώρος εἶναι πεπληρωμένος *χωμῶτος*, ὥς στάβλος δὲ χρησιμεύει ἡ δυτικὴ πτέρυξ, ἡ ὁποία κατεσκευάσθη ἀπὸ *ἐπιτάφους* τῆς στέγης τοῦ σπιτιοῦ. Ἡ ἀνατολικὴ πτέρυξ ἀπετέλεσε *κελλάριον* τοῦ σπιτιοῦ ἀπορρυθμισθῆ εἰς δωματίον. Εἰς τὴν πλείω αὐτὴν εὐρίσκεται καὶ ὁ *κοῖτος* καὶ *πλάσι πεζούλι*, χαμηλὴν εἰς τὰς ἀγκυλὰς τῶν *φανακῶν*. Τέλος ὁ προστάτας ἔχει *χοροισθῆ* εἰς τὴν *καὶ σοφάν*.

Τὴν αὐτὴν διάταξιν τῶν χώρων ἀνέδεικνυται τὸν τῆς δυτικῆς πτέρυγος δεικνύει καὶ ἡ οἰκία τοῦ Βρουσικοῦ (εἰκ. 27). Τὸν ὅλον εὗρον ἀκατοίκητον. Ταύτης ἡ πρόσοψις ἔχει κλεισθῆ διὰ τοίχου χαμηλοῦ (ὑψ. 1,10 μ.), ὅμοιος δὲ τοῖχος κατεσκευάσθη καὶ ὀπισθεν τοῦ κυρίου δωματίου εἰς ἀπόστασιν 2,40 μ. ἀπ' αὐτοῦ. Οὕτως ἐσχηματίσθη καὶ ἐπὶ τῆς ὀπισθίας πλευρᾶς χώρος κατασκότεινος, ἀνύλογος πρὸς τὴν πρὸ τοῦ χαγιατιοῦ ἐπέκτασιν τῆς οἰκίας, μὲ *κρύπτην* (*κρυψιάννα*), τὴν ὁποίαν ὅμως δὲν ἠδυνήθην νὰ ἴδω.

Οἰκίαι τοῦ τύπου τούτου, ὥς ἐν ἀρχῇ εἶπον, δὲν ἀπαντῶνται εἰς τὰ λοιπὰ χωρία τῆς περιοχῆς ταύτης, ὥς ὅμως μοῦ εἶπον οἱ χωρικοί, ἱπῆρχον παλαιότερον καὶ εἰς τοὺς Μεταξιάδες καὶ εἰς τὸ Ἀλεποχώρι.

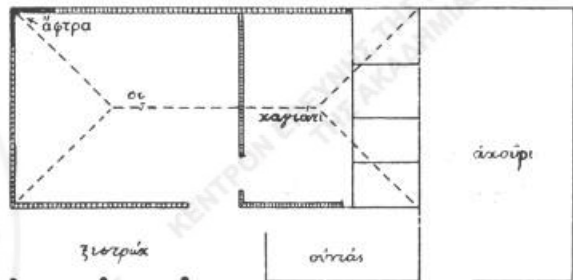
Ποία ἡ ἐξάπλωσις καὶ τοῦ τύπου τῶν διωρόφων οἰκιῶν ἀνὰ τὴν Θράκην δὲν γνωρίζω. Ἐκ τῶν εἰδήσεων ὅμως, τὰς ὁποίας ἠρώσθην παρὰ χωρικῶν κατοικομένων ἐκ τῆς περιφερείας Καβάκλι τῆς Βορείου Θράκης, συνάγεται ὅτι ἡ ἐπιχωριάζουσα ἐκεῖ οἰκία διαφέρει μὲν κατὰ τὴν μορφήν ἀπὸ τὰς ἀνωτέρω περιγρα-

¹⁾ Τὰ νέα σπῖτια ἔχουν τὸ χαγιατί *φραιμένο* μὲ *καφάσι* καὶ τὰ μὲν καφάσια τὰ ἀσπρίζουν μὲ ἀσβέστη, τὰ δὲ πλαῖσια (προβάζια) τὰ βάφουν μὲ χροῖμα σκοῦρο καφέ· ἄλλοι ὅμως βάφουν τὶς πῆχες ἀσπρες καὶ καφέ ἐναλλάξ.



Εἰκ. 27. — Κάτοψις οἰκίας Βοσπορίου.

φείσας οἰκίας, ἀλλ' εἰς ὁρισμένα σημεῖα παρουσιάζει ὁμοιότητα πρὸς αὐτάς. Αὕτη, ὡς φαίνεται καὶ εἰς τὸ σχέδιον τῆς εἰκ. 28, τὸ ὁποῖον ἐπὶ τῇ βάσει τῶν εἰδήσεων τούτων κατήρτισα, διατηρεῖ τὴν πλατυμέτωπον μορφήν, τὴν δὲ ἐστίαν ἔχει ὅχι εἰς τὸν μεσότοιχον, ἀλλ' εἰς μίαν τῶν γωνιῶν τοῦ σπιτιοῦ· καὶ τὸ ἀμπάρι δὲν εὐρίσκεται εἰς τὸ κύριον, ἀλλ' εἰς τὸ παρακείμενον δωμάτιον, τὸ ὁποῖον καὶ ἐδῶ λέγεται χαγιάι. Ἡ γίσμπα ὁμως ὑπάρχει πάντοτε κάτωθεν τοῦ χαγιατιοῦ καὶ μάλιστα κάτωθεν τοῦ μέρους, ὅπου ἀποθηκεύονται τὰ σιτηρά, ὁλόκληρος δ' ὁ



Εἰκ. 28. — Σχέδιον οἰκίας τῆς περιφερείας Καβακλί.

κάτωθεν τοῦ κυρίου δωματίου χώρος εἶναι ὄλο γιόμωσμα, ἀναλόγως τὸ σήκωμα τῇ γίσμπα.

Παραθέτω ἐδῶ τὴν περιγραφὴν τοῦ γέροντος Ἀργ. Στανκούδη, πρόσφυγος ἀπὸ τὸ Μεγάλο Μπογιαλίκι. Ἡ γίσμπα εἶναι ἀνάμιση μέτρο ψηλὴ, εἶναι καὶ δυὸ μέτρα εἶναι γιὰ τὸ κρασί, τὸ λάχανο. Τὸ ἀμπάρι εἶναι μὲ τάβλες ἀπὸ μεσιά εἶναι δυνατὸ ξύλο, βαστάει, δὲν τὸ τρώει τὸ ποτιτὶκ', σκουλήκ' δὲν κάμ'. Τὸ ἀχίρ χώρ-για, ἀλλὰ μὲ τὸ σπὶτ' πιασμένον· ἔτσι κι ὁ φοῦρνος. Τὸ ξεστρώχ' (σαϊβάν) ¹⁾ ἔχ' παρ-μακλίκια ²⁾, γιὰ νὰ μὴ πέφτουν τὰ μικρά. Καὶ παράθυρα δὲν εἶχαν κεῖνον τὸν καιρό. Στὰ κεραμίδια εἶχαν ἀπὸ ἴνα φεγγίτ', γιὰ νὰ φέγγ'.

Πρὸς ταῦτα συμφωνεῖ καὶ ἡ περιγραφὴ τοῦ Γεωργίου Παπαδοπούλου καὶ ἄλλων Σιναπλιωτῶν, ἐγκατεστημένων νῦν ἐν Πολυκάστρῳ τῆς Μακεδονίας, περὶ τῶν οἰκῶν τοῦ χωρίου Σιναπλί: Τὰ παλιὰ τὰ σπίτια εἶναι χαμηλά, 1,50–1,20 στὸ ξεστρώχ'. Εἶναι πλεγμένα μὲ βιργιὰ καὶ χωροῖς καρφί, ὅλα μὲ τσιβιά, κ' οἱ πόρτες ἀκόμα μὲ τσιβιά, σίδερο δὲν ὑπῆρχε· ἔτσι μοναχά. Σκεπὴ κεραμιδωτή, οὔτε παράθυρο οὔτε ταβάνι. Ἐφεγγεσαν τὰ σπὶτ' αὖ τὸν καπνοδόχο· κεῖνο ἦταν τὸ παράθυρο· ἦταν φαροῦς, 70 πόρτοι καὶ ἔτσι ἄλλο. Τὰ σπίτια τὰ σήκωναν ἀπ' ὑπὸ γῆς ἀνέβαντες μὲ 4–5 σκαλιὰ. Ποιὰ τὰ σπὶτ' ἦταν γιόμωσμα, ποιαὶ τὸ ἀμπάρι ἦταν κούφιο, γιόμπα, ἀνάμιση μέτρο ψηλὴ· εἶχαν κρασί, ρακί, μαλλὰ, τουρσί, πιπεραριμιά, σταφυλαριμιά, ραποκένια ³⁾ (κακάτοκια). Οἱ τοῖχοι τοῦ ἀμπαριοῦ ἴσαμε τὰ κεραμίδια ἦταν ὄλο σανίδ' ἀπὸ πλάι, μεδιές πελεκημένες, μὲ φοῦντο, ὅπως τὰ βαρέλια. Αὐτὸ τὸ σανίδ' δὲ φοβαῖται βροχὴ καὶ ἥλιο, καὶ ποτιτὶκ' δὲν τὸ τρυπᾷ. Γιὰ τὶς ποτιτικοὶ τό καμναν ἔτσ'. Εἶχαν κι ἀμπαροκόδιαρα κι ἀλευροκόδιαρα: ἔπλεκαν μὲ κοδιέρα μὲ βαγιές καὶ τὴν ἄλειβαν πομέσα μὲ βουνιὰ γελαδίδια κι ἀπόξω μὲ χῶμα κ' ἦταν ἀμπάρι γιὰ σιτάρ', γι' ἀλεύρ'· παίρν' καὶ ὀχτὼ κοιλὰ καὶ δέκα ³⁾. Τὸ ἀχούρ μποροῦσε νὰ εἶναι ὅπου βολοῦσε· μποροῦσε καὶ πίσω νὰ τὸ κρεμάσ' καὶ πλάι. Ἡ σκεπὴ ἦταν σὲ τέσσαρα νερά κι οἱ γρεντιές ἀπὸ ἕναν τοῖχο ὥς τὸ ξεστρώχ'. Στὸ ξεστρώχ' ξεχώρ'ζαν ἕναν ὄντ'... Τώρα τὰ θεμέλια τὰ χιζίζουν ἕνα μέτρο πέτρα, τ' ἄλλο πλιθιά.

Καὶ ἀνατολικώτερον εἰς τὴν ὀρεινὴν περιοχὴν τοῦ Μικροῦ Αἰμου ἀπαντᾷται ἡ διώροφος ἀγροτικὴ οἰκία, ἀλλ' αὕτη εἶναι τῆς στενομετώπου μορφῆς (στὸ μάκρος) καὶ ἔχει κατώγειον μόνον κάτωθεν τοῦ ὑποστέγου, χρησιμεῦον διὰ τὴν στάβλισιν τῶν ζώων. Κατὰ τὰς ἐξηγήσεις, τὰς ὁποίας μοί παρέσχον χωρικοὶ τοῦ Ναίμονα, ἐγκατεστημένοι τώρα ἐν Καλινδοίᾳ τῆς Μακεδονίας, ἡ τοιαύτη κατασκευὴ ὀφείλεται εἰς τὸ ἐπικλινὲς τοῦ ἐδάφους:

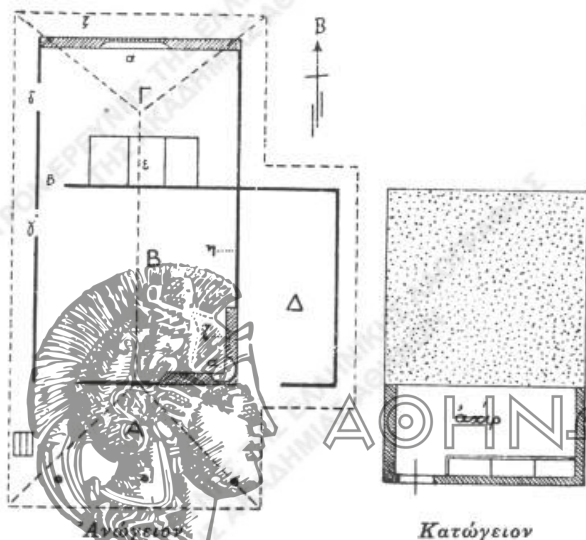
¹⁾ Οὕτω λέγεται ἐδῶ τὸ ὑπόστεγον, τὸ χαγιάτι,

²⁾ Βλέπε τὴν κάτω εἰκόνα τοῦ πίνακος ΙΑ.

³⁾ κάγκελλα,

Ἐπειδὴ τὸ μέρος ἦταν λίγο πλαϊνό, τὸ βοῆκαν ἔτσ' εὐκολία: ἔκαναν λίγο γιόμωσμα, γὰρ νὰ σκώνεται ἀπ' τὴ γῆς, νὰ μὴν ἔχ' ὕγρασία, καὶ γὰρ νὰ γέν' τ' ἀχοῦρ. Ἔτσι τὸ μπρούστι γίνονταν δίπατο· ἀπὸν καθόμαστας ἐμεῖς γιὰ τὴν κορυφὴν, ποκάτ' τὰ ζῶα. Τοῦ Γαλανάκ' τὸ σπῖτ' ἦταν ξύλινο, ἀπὸ σανίδ' φλαμουργιά. (εἰκ. 29). Μόνο ὁ πσινοὺς τοῖχος ἦταν πέτρινος καὶ γύρω στοῦ τζάκ'. Σκεπὴ μὲ κεραμίδια στὴν κορυφιά, κι δλολόγγρα μιὰ σειρὰ πλάκες πὰ στὶς ἀστρέχες. Ἦταν μὲ τέσσερα νερά κ' εἶχε κρέμασι ἀπὸ ἡλιόβγαλμα, ὅτ' ἦταν πα-
ραπαριστὸ ἐκεῖ τὸ βάναν. Πρω-
τινὰ σπίτια, ἦταν ἀπὸ ξύλο·
φλαμουργιά πελεκητή, ἀλαφρὸν
ξύλο. Εἶχε καὶ μὲ μεστιά, εἶχε
καὶ τὴ μιὰ μπάντα μὲ πέτρα
καὶ τὶς ἄλλες μὲ σανίδια.

Κατὰ ταῦτα ἡ κλίσις τοῦ
ἐδάφους ὑπεβοήθησεν ἐδῶ εἰς
τὴν δημιουργίαν ὑπογείου διὰ
τὸν σταθμισμὸν τῶν ζώων, ὡς
εἰς τὸ λεγόμενον στεροφογάλαρο
τῆς Αἰτωλίας καὶ τῆς νοτίου
Ἡπείρου¹⁾. Εἶναι αὕτη, ὡς
γνωστόν, ἐν τῶν γενετικῶν αἰ-
τίων διὰ τὴν σύστασιν τῆς δι-
ωρόφου οἰκίας. Ἄλλ' αἱ διώ-
ροφοι οἰκίαι τῶν περιφερειῶν
Διδυμοτείχου καὶ Καβακλί, κεί-
μεναι ἐπὶ ἐπιπέδου ἐδάφους, δὲν
δύνανται ν' ἀναθῶσιν εἰς τὴν
αὐτὴν ἀρχήν. Οὐδ' εἶναι πιθα-
νόν, ὅτι αὗται προῆλθον ἐκ τῆς ἐφαρμογῆς τοῦ εἰς τὰ ὄρεινὰ μέρη ἐπιζομένου
οἰκοδομικοῦ τρόπου ὑπὸ ἀνθρώπων κατελθόντων εἰς τὰ πεδινά, ὅτι δηλ. ἡ ἐπιχω-
μάτωσις εἰς τὸν καίωθεν τοῦ κυρίου δωματίου χώρον ἐγένεν ἀρχικῶς, διὰ νὰ δη-



Εἰκ. 29. — Σχῆδιον οἰκίας Δ. Γαλανάκη τοῦ
Ναίμονα (κατὰ περιγραφὴν).

Α μπρούστι,
Β μεσιὸ σπῖτι,
Γ πσινοὺ σπῖτι,
Δ ἀποθήκη.

α οὔτζάκ',
β μεσιανὴ πόρτα,
γ πλαϊνὴ πόρτα,
δ πσινὴ πόρτα,
ε ἀμπάρια,
ζ τοῖχος πέτρινος,
η τοῖχος ξύλινος,
x πασσαῦροι.

¹⁾ Δ. Λουκοπούλου, Αἰτωλικαὶ οἰκίσεις, Ἀθήναι 1925 σ. 6 καὶ 19. Πρβλ. ὁμοίαν οἰκίαν τοῦ Μαυροβουνίου ἐν Buschan III. Völkerkunde II, 2 σ. 452 εἰκ. 263 καὶ τοῦ μακεδονικοῦ Konjsko ἐν Schultze Jena, Makedonien πίν. XXVI καὶ XXIX.

μουρηθῇ ἡ βάσις καὶ τὸ ἀντέρεισμα, εἰς τὰ ὁποῖα οὗτοι ἦσαν εἰθισμένοι ἐκ τῆς οἰκοδομίας ἐπὶ πρᾶνοις ἐδάφους.

Διὰ τὴν κατανόησιν τῶν οἰκήσεων τούτων πρέπει πρῶτον νὰ ἐξετάσωμεν, ποία ἡ σχέσις αὐτῶν πρὸς τὰς μορφὰς τῆς ἐπιχωριαζούσης αὐτόθι μονωρόφου οἰκίας, ἐπειδὴ, ὥς γνωστόν, ἡ εἰς ὕψος ἐπαύξεισις τῆς οἰκίας ἐξαορτᾶται ἀπὸ τὴν ἀνάπτυξιν αὐτῆς ἐπὶ τῆς ἐπιπέδου ἐπιφανείας¹⁾.

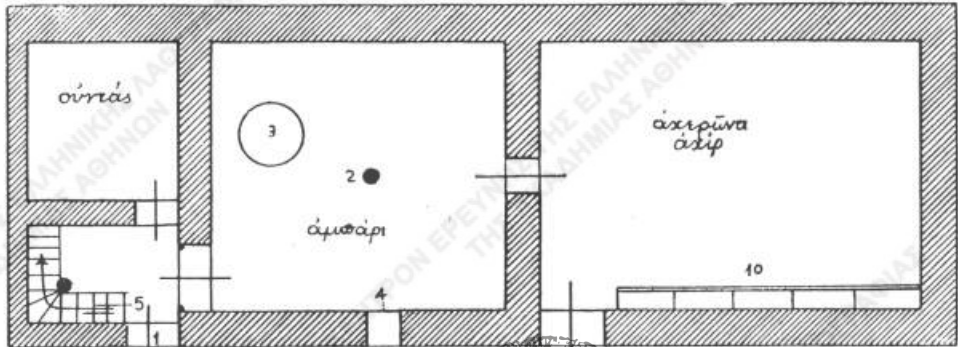
Εἶναι προφανές, ὅτι εἰς τὴν διωρόφου οἰκίαν τῆς περιοχῆς Καβακλί ὑπόκειται ὥς βάσις ἡ πλατυμέτωπος οἰκία μὲ τὰ δύο παρακείμενα δωμάτια καὶ τὸ πρὸ αὐτῶν ὑπόστεγον. Διὰ τὰς ὁμοίας ὁμως οἰκίας τῆς περιοχῆς Λιδυμοτείχου, αἱ ὁποῖαι, ὥς εἶδομεν, ἔχουν τὴν πρόσοψιν ἐπὶ τῆς στενῆς πλευρᾶς, τὸ πρᾶγμα δὲν εἶναι ἐκ πρώτης ὄψεως σαφές. Βεβαίως ὥς πυρὴν ἀρχικὸς πρέπει νὰ θεωρηθῇ τὸ κεντρικὸν αὐτῶν μέρος καὶ διὸ τὸ ἐν τῷ ἀνωγείῳ κείμενον σπίτι, ἔνθα ἡ ἐστία καὶ ἡ ἀποθήκη τῶν καρπῶν, μὲ τὸν πρὸ αὐτοῦ προθάλαμον, τὸ λεγόμενον *χαγιάτι*. Τὸ ἰσόγειον μόνον δευτερευούσης σημασίας χώρους περιλαμβάνει καὶ πρέπει ἀναμφιβόλως νὰ ἀνήκῃ εἰς τοὺς ἐκτετατοὺς ὑστερωτέρους²⁾, ὥς καὶ αἱ ἐκατέρωθεν ἐπεκτάσεις, δι' ὧν περιλαμβάνονται ὅσα τὴν αὐτὴν στέγην καὶ ἄλλοι χώροι, χρήσιμοι εἰς τὰς ἀνάγκας τῶν ἀγροτῶν. Αἱ λοιπὸν περιβάλλομεν τὴν κάτοψιν τοῦ ἀνωγείου τοῦ πικιῶν τοῦ χωρίου Πισαίου πρὸς τὰς τῶν μονωρόφου οἰκήσεων τῆς αὐτῆς περιοχῆς, προκύπτει εἰσαγωγὴ ἡ ὁμοιότης πρὸς τὴν οἰκίαν τοῦ χωρίου Ποιμενικοῦ (εἰκ. 11). Αὕτη, ὥς εἶδομεν, ἔχει μὲν τὴν πρόσοψιν ἐπὶ τῆς στενῆς πλευρᾶς, ἀλλὰ προέρχεται ἐκ τοῦ τύπου τῆς πλατυμετώπου οἰκίας, ἀπὸ τῆς ὁποίας ἐξέκλινεν ἕνεκα τῆς περιφράξεως τοῦ ὑποστέγου πρὸς κατασκευὴν στάβλου. Ὅθεν καὶ ἡ στενομέτωπος μορφή, τὴν ὁποίαν βλέπομεν καθαρὰν εἰς τὰς διωρόφους οἰκίας τῶν Πετριάδων καὶ τοῦ Βρυσικοῦ, πρέπει νὰ θεωρηθῇ ὥς περαιτέρω ἐξέλιξις τῆς μορφῆς ταύτης· διότι ἔν μόνον βῆμα ἐχρειάζετο, ὅπως μετατεθῇ ἡ εἵσοδος ἐκ τοῦ ἄκρου τῆς πλαγίας εἰς τὸ παρ' αὐτὴν ἄκρον τῆς στενῆς πλευρᾶς. Ὡστε καὶ εἰς τὰς οἰκήσεις ταύτας ὑπόκειται ὥς ἀρχικὴ βάσις ὁ τύπος τῆς μονωρόφου οἰκίας, ὅστις παρήχθη διὰ τῆς μετατροπῆς τοῦ ὑποστέγου τῆς πλατυμετώπου οἰκίας εἰς κλειστὸν χώρον.

Ὁμοιότητά τινα πρὸς τὴν τοιαύτην διάταξιν τῶν χώρων παρουσιάζει ἡ διωρόφος ἀγροτικὴ οἰκία τοῦ χωρίου Καραβία τῆς κεντρικῆς Μακεδονίας, τῆς ὁποίας τὴν ἀνατολικὴν καὶ μεσημβρινὴν πλευρὰν δεικνύει ἡ κάτω εἰκὼν τοῦ πίνακος I. Αὕτη εἶναι ἐκτισμένη διὰ πλίνθων ὤμων καὶ ἀνήκει εἰς τὰς παλαιότερας οἰκίας

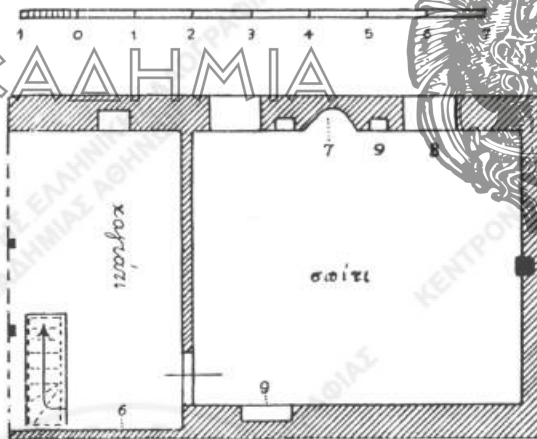
¹⁾ Fr. Oelmann, ἔνθ' ἀν. σ. 66.

²⁾ αὐτ. σ. 14.

τοῦ χωρίου, τελευταίως δ' ὑπέστη ἐπισκευάς τινας ἕνεκα καταρρέουσας τῆς στέγης. Ἐνῶ αἱ εἰσοδοὶ εἰς τὸ ἰσόγειον εὐρίσκονται ἐπὶ τῆς μακρᾶς πλευρᾶς, τὸ ὑπόστεγον τοῦ ἀνωγείου κεῖται ἐπὶ τῆς στενῆς καὶ εἶναι ἀνοιχτὸν πρὸς μεσημβρίαν. Κάτωθεν τοῦ κυρίου δωματίου ὑπάρχει ἀποθήκη μὲ *κοφινόμπατα*, ὅποια εἶδο-



Ἰσόγειον



Ἀνώγειον

Εἰκ. 30. — Κάτωφιν οἰκίας
Γ. Κόμαρη χωρίου Καραβία.

- 1 εἴσοδος εἰς ἰσόγειον,
- 2 στῆλος,
- 3 κοφίνα, ὕψ. 1,10 μ.
- 4 παράθυρον,
- 5 κλιμαξ πρὸς τὸ ἀνώγειον,
- 6 τοῖχος ἀπὸ πλέγμα,
- 7 τζάκι,
- 8 παράθυρον,
- 9 καμάρα,
- 10 παχνί.

μεν καὶ εἰς τὰς οἰκίσεις τοῦ Μικροῦ Αἵμου καὶ τοῦ Σιγαπλὶ (πίν. ΙΑ εἰκ. 2). Ὁ κάτωθεν τοῦ χαγιατιοῦ χώρος ἔχει διατεθῆ διὰ τὴν ξυλίνην κλίμακα καὶ διὰ μικρὸν δωματίον, τὸν *μονσαφιρ οὐντᾶ*. Ὁ στάβλος ἐκτίσθη κατ' ἐπέκτασιν τῆς οἰκίας εἰς τὴν βορείαν στενὴν πλευρὰν αὐτῆς. Καὶ αὕτη ὅμως, ὥς καὶ αἱ λοιπαὶ διώροφοι μακεδονικαὶ οἰκίαι, ἃς ἠρεύνησεν ὁ Schultze Jena,¹⁾ οὐδὲν τῶν χαρακτηριστικῶν

¹⁾ Makedonien σ. 42. 187 κέ. 197 κέ. πίν. ΙΧ. LXXXI — LXXXIII.

γνωρισμάτων τῶν διωρόφων θρακικῶν οἰκιῶν παρουσιάζουν καί, ὡς φαίνεται, ὑπέστησαν τὴν ἐπίδρασιν τῆς εἰς τὰ ἀστικά κέντρα ἀσκουμένης οἰκοδομικῆς. Πῶς λοιπὸν θὰ ἐξηγηθῇ ἡ ὑπαρξὶς τῶν ξυλίνων μερῶν εἰς τοὺς τοίχους τῶν οἰκιῶν τοῦ Παλιουριοῦ καὶ τοῦ Σιναπλί, ἡ κατασκευὴ τοῦ ὑψηλοῦ καὶ εὐρέος βάθρου διὰ τὴν ἐστίαν; Διὰ τίνος τρόπου ἐκ τοῦ τύπου ἐκείνου τῆς μονωρόφου οἰκίας, ὅστις μὲ τὴν τριμερῇ του σύστασιν φαίνεται ἀπηρτισμένος, ἤχθησαν εἰς τὴν διώροφον μορφήν;

Εἰς τὴν ἐξήγησιν τούτου δύναται νὰ μᾶς βοηθήσῃ ἡ συνήθεια τῶν χωρικῶν τῆς Θράκης ν' ἀνυψώνουν δι' ἐπιχωματώσεως τὸ δάπεδον τοῦ σπιτιοῦ ἀρκετὰ ὑπὲρ τὸ ἔδαφος¹⁾. Τὸ οὕτω σχηματιζόμενον κρηπίδωμα ἦτο φυσικὸν οἱ εὐπορώτεροι νὰ κατασκευάζουν ὑψηλότερον καὶ ἐνιαχοῦ τόσον ὑψηλόν, ὥστε νὰ ἐξοικονομῇται κατὰ τὴν ἐπέκτασιν αὐτοῦ χῶρος ἀρκετὸς δι' ἀποθήκην τροφίμων ἢ στάβλον διὰ τοὺς βοῦς. Τοῦτο βλέπομεν εἰς τὰς οἰκίας τῶν Πετράδων καὶ τοῦ Βρυσικοῦ, ὡς καὶ τῆς περιοχῆς Καβακλί, ὅπου τὸ κρηπίδωμα διὰ τὸ σπῖτι ἔχει ὕψος 1,30-1,50 μ., ὃ κάτωθεν δὲ τοῦ χαγιατιοῦ χῶρος εἶναι κενός. Εἰς τὰς οἰκίας ὅμως τοῦ Παλιουριοῦ ἡ ἐπιχωμάτωσις περιορίσθη εἰς μέρος μόνον τῆς ἐκτάσεως τοῦ σπιτιοῦ, τὸ ἀντιστοιχοῦν πρὸς τὴν δοτὶν²⁾. Αὕτως δ' ἀποτελεῖ εὐρείαν καὶ στερεάν δι' αὐτὴν βάσιν, ἀσφαλίζουσαν τὴν οἰκίαν παρὰ τοῦ κινδύνου τῆς σεισμικῆς. Τὸ ὑπολοίπον μέρος τοῦ δοτῆτος ἀφένθη κατὰ τὸν δοματίον κενόν, χρησιμεύει πρὸς ἀποθήκην τροφίμων καὶ σκευῶν, ἀλλὰ καὶ διὰ τὸν ἀερισμὸν τῆς σιταποθήκης, ἡ ὁποία εὐρίσκεται ἄνωθεν αὐτοῦ.

Τὰ ξύλινα τέλος μέρη εἰς τὴν κατὰ τὰ λοιπὰ λιθοκτιστον οἰκοδομήν, τὰ κατεσκευασμένα ἐκ ξύλου δρυὸς κατὰ ὅλως πρωτόγονον τρόπον (ξύλα πελεκημένα, χωρὶς καρφιά, θλυκωτά), ἀποτελοῦν ἀναμφιβόλως λείψανον τῆς παλαιᾶς ξυλοδομίας, μαρτυροῦν ὅτι ἄλλοτε, ἀφθινοῦσης καὶ ἐδῶ τῆς ξυλείας, ἡ οἰκία κατεσκευάζετο ἐν ὅλῳ ἢ ἐν μέρει ξυλίνῃ, ὡς εἶδομεν εἰς τὰ χωρία Ναίμονα καὶ Σιναπλί τὰς παλαιότερας οἰκίας. Εἶναι δὲ γνωστόν, ὅτι ἡ ξυλοδομία καὶ ἰδίᾳ ἡ χοῤῃσις χονδροπελεκημένων δοκῶν ἀνήκει εἰς τοὺς μᾶλλον ἀρχεγόνους τρόπους τῆς τοιχοδομίας²⁾. Ἄξιον σημειώσεως εἶναι καὶ ὅτι τὰ ξύλινα τοιχώματα εἰς τὰς οἰκίας ταύτας διετηρήθησαν κατὰ τὴν πλευρὰν αὐτῶν ἐκείνην, κατὰ τὴν ὁποίαν κατασκευά-

¹⁾ Ἡ συνήθεια αὕτη εἶναι εὐρέως διαδεδομένη. Κατὰ τὸν Fr. Oelmann, ἐνθ' ἀνωτ. σ. 13, τὸ γήινον ἢ λίθινον κρηπίδωμα ἀντικατέστησε τὴν ἐπὶ πασσάλων ἐσχάραν, οὕτω δ' ἡ ἀνύψωσις τοῦ δαπέδου, εἰς ἣν ἐκ τῶν πασσαλοκτίστων οἰκίσεων ἦσαν συνηθισμένοι, διετηρήθη, ἀλλ' ἐν ἄλλῃ μορφῇ.

²⁾ Fr. Oelmann ἐνθ' ἀνωτ. σ. 55. Πρβλ. ὁμοίας οἰκίσεις τῆς Δυτ. Βαλκανικῆς ἐν Buschan Ill. Völk. II 2, σ. 414 κέ. καὶ τῆς Ρουμανίας ἐν T. Papahagi Images d'Ethnographie Roumaine, Bucuresti 1930, τ. 2 σ. 45 κέ.



1. Πρόσοψις πα-
λαιᾶς οἰκίας (Γ)
Παλιουρίου.

ΑΚΑΔΗΜΙΑ



ΑΘΗΝΩΝ

2. Οἰκία Γεωρ-
γίου Κόμαρη τοῦ
χωρίου Καραβία.
Μεσημβρινή καὶ
ἀνατολ. πλευρά.



ΠΙΝΑΞ ΙΑ.



1. Έσωτερική ό-
ψις της στέγης
της οικίας Γ. Κό-
μαρη. του χωρί-
ου Καραβία.

ΑΚΑΔΗΜΙΑ



ΑΘΗΝΩΝ

2. Κοινοάμπαρο
της αυτής οικίας.



ζεται ἡ σιταποθήκη. Τοῦτο πρέπει ν' ἀποδοθῇ εἰς τὴν πεῖραν, τὴν ὁποίαν εἶχον οἱ χωρικοί, ὅτι τὸ ξύλον τῆς δρυὸς προφυλάσσει τὰ σιτηρὰ κατὰ τῆς ὑγρασίας καὶ τῶν ποντικῶν. Ἐν τὴν πεῖραν ταύτην ἀπεκόμιζον ἐκ τῶν πασσαλοκτίστων ἀποθηκῶν, αἱ ὁποῖαι ἀκριβῶς διὰ τὴν ἀσφάλειαν τῶν σιτηρῶν ἀπὸ τῆς ὑγρασίας τοῦ ἐδάφους καὶ ἀπὸ τῶν ποντικῶν κατασκευάζονται ἔκπλαται ἐκ ξύλου σκληροῦ καὶ εἰς ὕψος τι ἀπὸ τοῦ ἐδάφους, δὲν δυνάμεθα νὰ γνωρίζωμεν. Τοιαῦται ἀποθήκαι ἀπαντῶνται μὲν σήμερον ἐν τῇ Ἀντικῇ Βαλκανικῇ, ὥς καὶ πολλαχοῦ τῆς Εὐρώπης, ἀλλ' ὅχι ἐν Θράκῃ. Καὶ εἶναι μὲν ἐκ τῆς ἀψίδος τοῦ Τραϊανοῦ καὶ ἐκ τοῦ Ἡροδότου¹⁾ γνωσταὶ αἱ πασσαλόκτιστοι οἰκῆσεις τῶν ἀρχαίων Θρακῶν²⁾, ἀλλ' ἔνεκα ἐλλείψεως εἰδήσεων ἀδυνατοῦμεν νὰ παρακολουθήσωμεν τὴν ἐξέλιξιν αὐτῶν καὶ νὰ γνωρίσωμεν τὴν ἐπίδρασιν, τὴν ὁποίαν δυνατόν νὰ εἶχον αὐταὶ εἰς τὴν γένεσιν τῶν διωρόφων οἰκιῶν ἐν Θράκῃ, ὥς καὶ ἄλλαχοῦ³⁾.

Περὶ τῆς σχέσεως, τὴν ὁποίαν ἡ βορειοελληνικὴ ἀγροτικὴ οἰκία δύναται νὰ ἔχῃ πρὸς τὰς ἀναλόγους οἰκῆσεις τῶν βορειότερον ἡμῶν οἰκούντων λαῶν, καὶ δὴ τῶν Βουλγάρων, τῶν Σέρβων, τῶν Ἀλβανῶν καὶ τῶν Ρουμάνων, θὰ γίνῃ λόγος, ἀφοῦ πρότερον ἐρευνηθῶν ἀπὸ τῆς ἀπόψεως ταύτης καὶ αἱ ἄλλαι ἑλληνικαὶ χῶραι.

ΑΚΑΔΗΜΙΑ



ΑΘΗΝΩΝ

¹⁾ Ἡροδ. 5,16.

²⁾ G. Kazarow, Beiträge zur Kulturgeschichte der Thraker, Sarajevo 1916 σ. 26 - 29.

³⁾ G. Buschan Ill. Völkerk., II, 2 σ. 429, Fr. Oelmann, Haus u. Hof σ. 73.

Σημ. Τὰ σχέδια συντετάχθησαν ὑπ' αὐτοῦ τοῦ συγγραφέως, ἀντεγράφησαν δὲ διὰ μελάνης ὑπὸ τοῦ κ. Κ. Κυριάκη.

Ἐπερωτώθη τὴν 6 Φεβρουαρίου 1939.