

3  
ΑΚΑΔΗΜΙΑ ΑΘΗΝΩΝ  
ΚΕΝΤΡΟΝ ΕΡΕΥΝΗΣ  
ΤΗΣ ΕΛΛΗΝΙΚΗΣ ΛΑΟΓΡΑΦΙΑΣ  
ΑΝΑΓΝΩΣΤ. ΠΟΥΛΟΥ 14  
ΑΘΗΝΑΙ (136)



Α'  
ΕΡΩΤΗΜΑΤΟΛΟΓΙΟΝ  
ΔΙΑ ΓΕΩΡΓΙΚΑ ΕΡΓΑΛΕΙΑ

ΚΑΙ ΚΑΤ' ΕΙΜΟΝ ΠΥΡΑΣ

ΑΚΑΔΗΜΙΑ



ΑΘΗΝΩΝ



ΑΘΗΝΑΙ 1968  
ΕΚ ΤΟΥ ΕΘΝΙΚΟΥ ΤΥΠΟΓΡΑΦΕΙΟΥ

Δευ. 1969/29-1-80.

ΑΚΑΔΗΜΙΑ



ΑΘΗΝΩΝ

1. Ἐξεταζόμενος τόπος (χωρίον, κωμόπολις) .. Μελίσσια .....  
(παλαιότερον ὄνομα : .....), Ἐπαρχίας .. Αἰγιαλείας  
Νομοῦ .. Ἀχαΐας .....
2. Ὄνοματεπώνυμον τοῦ, ἐξετάσαντος καὶ συμπληρώσαντος .. Ἀγγελικὴ Παπαδοπούλου .....
- Ἐπάγγελμα .. Διδασκάλλισσα ..  
Ταχυδρομικὴ διεύθυνσις .. Λωτ. Λόκτου 83 Αἴγιον ..  
Πόσα ἔτη διαμένει εἰς τὸν ἐξεταζόμενον τόπον ... 5 .....
3. Ἀπὸ ποῖα πρόσωπα κατεγράφησαν αἱ παρατιθέμεναι πληροφορίες :  
α) ὄνομα καὶ ἐπώνυμον .. Σωτήριος Νικολακόπουλος ..  
καὶ τοῦ Κωνσταντίνου .....
- ἡλικία 80 ἐτῶν γραμματικαὶ γνώσεις .. Βελιόφους .. Δημοτισμοῦ .. Σχολείου ..  
τόπος καταγωγῆς .. Μελίσσια Αἰγίου .....

ΑΚΑΔΗΜΙΑ



ΔΟΗΝΩΝ

#### Α'. α'. ΤΑ ΓΕΩΡΓΙΚΑ ΚΤΗΜΑΤΑ ΠΡΟ ΤΟΥ 1920

- 1) Ποῖαι ἀγροτικαὶ περιοχαὶ προωρίζοντο διὰ σποράν καὶ ποῖαι διὰ βοσκήν ποιμνίων ; Αἱ περὶ ἐξωτέρου πεδινὰ ὡς αἱ πλησιέστεραι πρὸς τὸ χωρίον διὰ εὐθρασύ καὶ αἱ κλίτες τῶν ὁρέων πρὸς βοσκὴν τῶν ποιμνίων ..  
Ἐπὶ τῶν αὐτῶν χωριστὰ ἢ ἐνηλλάσσοντο, κατὰ χρονικὰ διαστήματα ; .. ὅτι ἐν ἡλικίᾳ κατὰ χρονικὰ διαστήματα ..
- 2) Εἰς ποίους ἀνήκον ὡς ἰδιοκτησίαι ; α) εἰς φυσικὰ πρόσωπα, δηλ. εἰς τοὺς χωρικοὺς· β) εἰς γαιοκτήμονας (Ἕλληνας ἢ ξένους, ὡς, π.χ. Τούρκους)· γ) εἰς Κοινότητα· δ) εἰς μονὰς κλπ. ... εἰς τὴν ἱερὰν μονὴν τῶν Ἐφιαρχῶν .....
- 3) Ὁ πατὴρ διατηρεῖ τὴν περιουσίαν του συγκεντρωμένην καὶ μετὰ τὸν γάμον τῶν τέκνων του, διανεμομένης ὑπ' αὐτῶν μετὰ τὸν θάνατόν του ; .. οὐκ εἶναι διαιρητὰ ἐν μετὰ τὸν γάμον τῶν τέκνων του .....

β'. 1) Οἱ κάτοικοι ἀσχολοῦνται μόνον εἰς τὴν γεωργίαν ἢ μόνον εἰς τὴν κτηνοτροφίαν ; ἢ συγχρόνως εἰς ἀμφοτέρας, δηλ. τὴν γεωργίαν καὶ τὴν κτηνοτροφίαν ; ..... εἰς...δ.μ.φα.τε.ρας...  
εἰς...τὴν...γεωργίαν...καὶ...κ.τ.η.ν.ο.τ.ρ.ο.φί.αν.

2) Οἱ τεχνῖται (δηλ. οἱ βιοτέχναι) ἀσχολοῦνται ἐν παρέργῳ καὶ εἰς τὴν γεωργίαν ; ...? Α.β.χ.ο.λ.ο.υ.ν.τ.αι...ἐν...πα.ρ.έ.ρ.γ.ω...καὶ...  
μ.ε.τὴν...γεωργίαν.

γ'. 1) Εἰς τὰ μεγάλα κτήματα : τῶν γαιοκτημόνων (τσιφλικούχων), τῶν μοναστηρίων ποῖοι ἐργάζοντο εἰς αὐτά ; καὶ ὑπὸ ποίους ὄρους ὡς ἄτομα ἢ μετ' ὀλόκληρον τὴν οἰκογένειάν των ; ...δ.ο.μ.ε.γ.α...  
λ.ύ.τ.ε.ρ.ον...μ.έ.ρ.ο.ς...τῶν...κα.τ.ο.ί.κ.η.ων...μ.έ.τ.ε.ρ...  
λ.ό.κ.λ.η.ρ.ον...τὴν...οἰ.κ.ο.γ.ε.ν.ε.ί.ά.ν...τ.ω.ν...:.....

2) Πῶς ἐκαλοῦντο οὗτοι ; (κολλῆγοι, σέμπροι, μισακάτορες, σημισα-  
κατόροι κλπ.)...κα.λ.λ.ᾱ.γοι...Ποία ἦτο ἡ κοινωνικὴ των θέσις ; ...  
.....

3) Ποία ἦτο ἡ ἀμοιβὴ των (εἰς εἶδος ἢ εἰς χρῆμα) ; ...εἰς...εἶ.δ.ο.ς...

4) Ἐχρησιμοποιοῦντο καὶ ἐργάται ; ἐποχικῶς, δηλ. διὰ τὸ θέρισμα, τὸ ἀλώνισμα, τὸν τραυγῆτόν ἢ δι' ὅλον τὸν χρόνον ; Ἀπὸ ποῦ προήρχοντο οὗτοι ; ἦσαν ἄνδρες μόνον ἢ καὶ γυναῖκες ; ποίαν ἀμοιβὴν ἐλάμβανον ; ἡμερομίσθιον εἰς χρῆμα ἢ εἰς εἶδος ; ...ε.χ.ρ.ι-  
β.ι.μ.ο.ρ.ο.ι.ο.ὔ.ν.τ.ο...ἀ.ν.δ.ρ.ε.ς...καὶ...γ.υ.ν.αῖ.κ.ε.ς...ἐ.ῖ...  
ῥ.ε.μ.ῶ.ν...π.ε.ρ.ι.ο.χ.ῶ.ν...ἐ.λ.ά.μ.β.α.ν.ο.ν...ἡ.μ.ε.ρ.ο.μ.ί.σ.θ.ι.ον...  
καὶ...εἰς...εἶ.δ.ο.ς...καὶ...εἰς...χ.ρ.ῆ.μ.α.

5) Ἐχρησιμοποιοῦντο καὶ δοῦλοι (ὑπηρεταί) ἢ δοῦλαι ; Ἐὰν ναί, ἀπὸ ποίους τόπους προήρχοντο ; ...? ὅ.χι...ὅ.ε.ν...ἐ.χ.ρ.η.μ.α...  
μ.ο.ρ.ο.ι.ο.ὔ.ν.τ.α...:.....

6) α) Οἱ νέοι καὶ αἱ νέαι τοῦ τόπου, ποῦ ἐπὶ ἡγίαιναν δι' ἀνεύρεσιν ἐργασίας ; ...ὡς...τὰ...μ.ε.τ.ῆ.μ.α.τ.α...τῆς...ἐ.ρ.ᾶ.ς...  
Μ.ο.ν.ᾶ.ς...:.....

β) Ἐπὶ ἡγίαιναν ἐποχικῶς : ὡς ἐργάται..... ἢ ὡς τεχνῖται κτίσται, γύφτοι (σιδηρουργοί), βαφεῖς (μπογιατζήδες), πρα-  
ματευτάδες (ἐμποροὶ) κλπ. ; ...Μ.ο.ν.ᾶ.ν...ὡς...ἐ.ρ.γ.ᾶ.ται...  
ἐ.π.ὶ...ἡ.γ.α.ι.ν.αν...ὡς...τὰ...μ.ε.τ.ῆ.μ.α.τ.α...τῆς...ἐ.ρ.ᾶ.ς...Μ.ο.ν.ᾶ.ς...



- δ'. 1) Πώς ἐλιπαίνοντο παλαιότερον τὰ χωράφια: με ζωϊκὴν κόπρον (βοῶν, αἰγοπροβάτων κλπ.), φυτικὴν (με καῦσιν: α) τῆς καλαμιάς μετὰ τὸν θερισμόν, β) τῶν θάμνων κλπ.) ἢ με κάλυψιν (παράχωμα) χλόης (τριφυλλιοῦ, λαθουριοῦ κλπ.) δι' ὀργώματος; ...

ἐλιπαίνοντο... με... ζωϊκὴν... κόπρον...  
καὶ... φυτικὴν... μόνον... με... καῦσιν...  
τῶν... καλαμιᾶς... παρα... τὸν... θερισμόν...

- 2) Πότε ἔγινε τὸ πρῶτον χρῆσις χημικῶν λιπασμάτων εἰς τὸν τόπον σας; ... Μετὰ τὸ 1930 ...

- ε'. Ἀπὸ πότε χρησιμοποιοῦνται: τὸ σιδηροῦν ἄροτρον καὶ αἱ γεωργικαὶ μηχαναὶ εἰς τὸν τόπον σας; ... Τὸ σιδηροῦν ἄροτρον...  
... χρησιμοποιεῖται ἀπὸ τὸ 1920 καὶ ἐν τούτῳ...

- 1) Σιδηροῦν ἄροτρον (τύποι αὐτοῦ, δηλ. μονόφτερο, δίφτερο κλπ.).

Εἰς ποῖα κτήματα ἐχρησιμοποιεῖτο (ἢ χρησιμοποιεῖται) κάθε τύπος;

Ποῖος κατεσκεύαζε τὸ ἄροτρον τοῦτο ἢ ἀπὸ ποῦ ἐγίνετο ἡ προμήθεια αὐτοῦ; ... Τὸ σιδηροῦν ἄροτρον καὶ...

τοῦ... δύο... τῶν... μονόφτερο καὶ δίφτερο...

ἐχρησιμοποιεῖτο καὶ χρησιμοποιεῖται εἰς ὅλα τὰ κτήματα καὶ ἐγίνετο ἡ προμήθεια τῶν ἀπὸ τοῦ σιδηροῦν...

Παραθέσατε σχεδιαγράφημα (ἢ φωτογραφίαν) ἐκάστου τύπου σιδηροῦ ἄρότρου με τὰς ἀντιστοίχους ὀνομασίας τῶν μερῶν αὐτοῦ, ὡς τοῦ κατωτέρω παρατιθεμένου. ....

1... χερουλι... 4... ἐνν... 7... σταβάρη... 10... πρῶμα

2... 5... μαβελανοῦ...

3... λετροπόδι... 6... ἐπάθη... 9... αὐγατιετρί...



- 2) Τρακτέρ (ἀπὸ πότε εἶναι ἐν χρήσει; ) Ἀπὸ τὸ 1964 ...

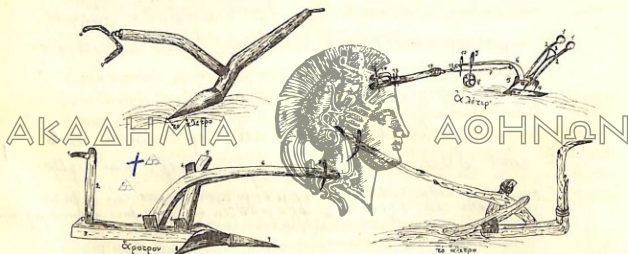
- 3) Μηχανὴ θερισμοῦ ... ἀ.τ.κ. ... ἔ.π.α.ρ.χ.ε...

4) Μηχανή δεσίματος τῶν σταχύων (δεματίων). Δέν. χρωματίζεται

5) Μηχανή ἀλωνισμού Δέν. χρωματίζεται.....

στ'. 1) Τὸ ξύλινον ἄροτρον. Ποῖος κατεσκεύαζε (ἢ κατασκευάζει) τὸ παλαιὸν ξύλινον ἄροτρον Π.ρ.ο... τοῦ... 1920. ἐχρησίμο-  
 ω.ε.ι.ε.τ.ο. μόνον... τὸ... ξύλινον... ἄροτρον... τὸ...  
 ὁποῖον... κατεσκευ. ἄ.γ.ε.το... ὑ.φ.ὁ.τῶν... ὁδίων...  
 τῶν... κατοίκων... τοῦ... χωρίου:.....

2) Ποία ἦτο ἡ μορφή τοῦ παλαιοῦ ξυλίνου ἀρότρου εἰς τὸν τόπον σας καὶ ποία εἶναι σήμερον. Ποῖαι διαφοραὶ ὑπῆρχον (ἢ ὑπάρχουν) εἰς τὸ χρησιμοποιοῦμενον ἄροτρον εἰς τὸν τόπον σας ἀπὸ τὰ εἰκο-  
 νιζόμενα ἐνταῦθα ;



3) Ὑπογραφήσατε τὸ ξύλινον ἄροτρον<sup>(1)</sup> καὶ τὸν ζυγὸν ὡς ἀπαντᾶ-  
 ται εἰς τὸν τόπον σας καὶ παραθέσατε τὰ ἀντιστοιχοῦντα εἰς τοὺς  
 ἀριθμοὺς ἐν χρήσει ὀνόματα τῶν διαφόρων μερῶν καὶ τῶν  
 ἐξαρτημάτων αὐτοῦ.  
 εἰς τὸν τριτὸν μας ἀπαντᾶται τὸ διὰ τοῦ + ἐμμεν-  
 μενον ἄροτρον.

1. ...χ.ε.ρ.ο.ν.ι... 6. ὁ.τ.α.β.α.ρ.ι... 11. ....
2. .... 7. π.ρ.ό.χ.μ.α... 12. ....
3. ἀ.λ.ε.τ.ρ.ω.ν.δ.α... 8. φ.τ.ε.ρ.ὸ... 13. ....
4. κ.φ.β.ε.ρ.α.ρ.ο.ν.δ.ια... 9. ὑ.ν.ι... 14. ....
5. ...ὁ.π.ᾶ.θ.η... 10. .... 15. ....

(1) Ἐὰν εἶναι δυνατόν ἀποστείλατε καὶ φωτογραφίαν.

(Ἐάν υπάρχουν διαφοραί, δύνασθε νά μεταβάλετε τὴν ἀνωτέρω ἀρίθμῃσιν).

- 4) Τὸ ὑνί. Τὸ ὑνὶ τοῦ ξυλίνου ἀρότρου ἦτο (ἢ εἶναι) μιᾶς μορφῆς διὰ τὴν ἀροτρίασιν ὅλων τῶν εἰδῶν τῶν χωραφίων ; δηλ. τῶν χωματερῶν (λιβάδια, κῆποι) καὶ τῶν πετρωδῶν. — Ἰχνογραφῆσατε ἢ φωτογραφήσατε τὸ ἐν χρήσει ὑνί (ἢ τὰ ἐν χρήσει, ἐάν εἶναι, διαφόρων τύπων) καὶ σημειώσατε τὴν χρῆσιν ἐκάστου.

Ἦτο ὑνὶ τοῦ ξυλίνου ἀρότρου ἦτο καὶ εἶναι μιᾶς μορφῆς διὰ τὴν ἀροτρίασιν ὅλων τῶν εἰδῶν τῶν χωραφίων.....



- 5) Ποῖον τὸ σχῆμα τῆς σπάθης τοῦ ἀρότρου; ... ἔλαφρα...

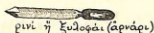
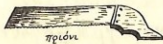
μακροῦ...

6) Ἦτο (ἢ εἶναι) κατασκευασμένη ἐκ ξύλου ἢ σιδήρου, καὶ ἐκ τῶν δύο.



Ἦτο καὶ εἶναι κατασκευασμένη ἐκ ξύλου ὡρεϊκερότερον ὅμως ἐκ βιδύρου διὰ περὶ βοτάναν ἀντοχίαν.....

- 7) Ἔργαλεῖα διὰ τὴν κατασκευὴν καὶ ἐπιδιόρθωσιν τοῦ ἀρότρου (π.χ. σκεπάρνι, πριόνι, ἀρίδι, ἀρνάρι, ξυλοφαί κλπ.). διὰ τὴν κατασκευὴν καὶ διόρθωσιν τοῦ ἀρότρου ἔχον: σκεπάρνι, ἐτεροειδὲς παρνο, ἀρίδα, ξυλογαί, τροχάρι.

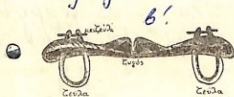
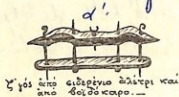


πριόνι

ἀρίδα

ρίνι ἢ ξυλοφαί (ἀρνάρι)

- 8) α) Διὰ τὸν ἄροτον (ζευγάρισμα, ὄργωμα) ποῖα ζῶα ἐχρησιμο-  
ποιοῦντο (ἢ χρησιμοποιοῦνται) : βόες ἢ ἄλλο ζῶον, δηλ.  
ἵππος, ἡμίονος, ὄνος, *ἡ χρυσομαστίχεται καὶ χρυ-*  
*σομαστούνται ὅλα τὰ ἀνωτέρω ἀναγερομένα ζῶα.*  
β) Ἐχρησιμοποιοῦντο (ἢ χρησιμοποιοῦνται) διὰ τὸ ὄργωμα δύο  
ζῶα ἢ ἓν ; *Πρῶτον χρυσομαστίχεται καὶ χρυσομαστούνται*  
*ἡ γὰρ ὁρμή καὶ ἡ ἀνάγκη καὶ ἡ δύναμις.*  
9) Διὰ τὸ ζευγάρισμα μὲ δύο ζῶα ἦτο (ἢ εἶναι) ἀναγκαῖος ὁ ζυγός ;  
*ἔστιν ἀναγκαῖος ὁ ζυγός.*



Σχεδιάσατε τὴν μορφήν τοῦ παλαιότερου καὶ τοῦ σημερινοῦ  
ζυγοῦ (ἢ φωτογραφήσατε αὐτὸν) καὶ ὀνομάσατε τὰ διάφορα  
μέρη καὶ ἐξαρτήματα αὐτοῦ (π.χ. λουριά, λοῦρα, ζεύγες, πιεγ-  
λια κλπ.). *Ὁ παλαιὸς ζυγός ἦν ὁ σημερινός.*

*ἡ χρυσομαστίχεται ὁ χρυσομαστούνται*  
*ὁ χρυσομαστίχεται ὁ χρυσομαστούνται*  
*ὁ χρυσομαστίχεται ὁ χρυσομαστούνται*  
*ὁ χρυσομαστίχεται ὁ χρυσομαστούνται*

- 10) Σχεδιάσατε ἰδιαίτερος τὴν μορφήν τῶν ζευλῶν τοῦ ζυγοῦ εἰς τὸν  
τόπον σας.

- 11) Πῶς λέγεται εἰς τὸν τόπον σας ὁ κρίκος ἐκ σιδήρου, ξύλου ἢ σχοινίου,  
ὁ ὁποῖος τοποθετεῖται εἰς τὸν ζυγὸν (πολλαχοῦ : λοῦρα, κουλλούρι),  
προσδένεται δὲ εἰς αὐτὸν τὸ ἄροτρον διὰ τὸ ὄργωμα ; (Σχεδιάσατε  
αὐτόν). *Ὁνομάζεται καν. λοῦρα καὶ...*  
*προσδένεται τὸ ἄροτρον διὰ τὸ ὄργωμα.*

- 12) Ἀπὸ πότε γίνεται τὸ ὄργωμα δι' ἑνὸς ζώου ; *Ἀπὸ πότε...*

Πῶς γίνεται ἡ ζεύξις του (τὸ ζέψιμον) εἰς τὸ ἄροτρον ; *Ὁ ζεύξις...*  
*ὁ ζεύξις...*



Περιγράψατε και σχεδιάσατε (ή φωτογραφήσατε) την σκευήν,  
την ὁποίαν φέρει τὸ ἄλογον ἢ ἄλλο ζῷον, διὰ τὰ προσδεθῆ-  
ναι αὐτὴν τὸ ἄροτρον. . . . Η. ΜΕΝΥ. ΤΗΝ. Ο.ΠΑΙΑΝ

φέρει· ὡς ἀλάστον· ναὶ πρᾶξι δὲ ὡς ἄροτρον  
ἐκ αὐτῆν· τίται· ἁμέλια μὲν καὶ κατωτέρω ἐ-  
μοχλίζονται· καὶ τὰς διαφορὰς· ὑμὲν ὡς ἐπαγε-  
νωσθελο σπινθαρίζεται σαμαράδι.



ζ'. Ἀροτρίασις ( ὄργωμα) καὶ σπορά.

α) Ποιος ὠργωνε παλαιότερον (ἢ σημερινόν); 1) ἄνδρας (ὁ ἰδιοκτήτης τοῦ ἀγροῦ ἢ ἄλλος); 2) γυναῖκα; 3) ὑπηρετῆς. Σημειώσατε ποῖα ἢ συνήθεια εἰς τοὺς τόπων σας. Παλαιότερον καὶ ἐν μένῳ ὠργωναν καὶ ὄρχωναν αἱ τοιοῦται καὶ ἀγροὶ καὶ ἐξ ὧν ὄντοιν, ὁ ἄνδρας καὶ καὶ ὑπηρετικαὶ αἰσ  
βαστεὶ καὶ καὶ γυναῖκα.

β) 1) Περιγράψατε λεπτομερώς, πώς γίνεται το ζεύξιμον(των βοδιών (ή του-βοδιού,) του άλoγou) εις τo ξύλμινον ἄροτρον. (Παραθέσατε, εἰ δυνατόν, καὶ φωτογραφίαν) . Τὸ ξύλμινον ἄροτρον, οὐ λαιμαρὶς  
τὸ καὶ λῶς οὐλᾶ, προεδίδονται, τὰ εὐαμάρια  
καὶ ἐνωθονται δια δέικματος, μετ' ἐχοίνιστον, τὰ

2) Πώς γίνεται το ζεύξιμον εἰς τὸ σιδηροῦν ἄροτρον)  $\epsilon\pi\alpha\kappa\chi\iota\alpha$   
 $\omega\acute{o}\omega\ldots\pi\alpha\lambda\alpha\tau\chi\acute{o}\nu\iota\ldots\omega\alpha\acute{o}\rho\theta\omega\upsilon\nu\ldots\epsilon\lambda\epsilon\upsilon\tau\epsilon\ldots\epsilon\upsilon\kappa\epsilon\ldots$   
 $\pi\rho\alpha\delta\epsilon\delta\epsilon\mu\epsilon\nu\acute{o}\nu\ldots\delta\iota\alpha\epsilon\chi\omicron\iota\nu\epsilon\nu\ldots\epsilon\pi\iota\tau\omega\nu\lambda\acute{o}\rho\epsilon\sigma\tau\epsilon\nu\ldots$   $\diamond$

3) Πῶς κατευθύνει ὁ γεωργὸς τὰ ζευγμένα ζῶα (ἢ τὸ ζῶον) κατὰ τὸ ὄργανον· μὲ σχοινί, τοῦ ὁποῖου τὰ ἄκρα ἔχουν δεθῇ εἰς τὰ κέρατα τῶν ζῶων ἢ ἄλλως; (Περιγραφή καὶ σχεδιάσμα ἢ φωτογραφία).

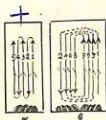
Μ.ε. . . β.χ.α.ι.χ.ι. . . π.ρ.ο.σ.δ.ε.ο.κ.μ.ρ.κ.σ.ν. . . ζ.ε. . . τ.ό.κ.ε.ρ.α.α.  
 . . . . . κ.ω.ν. . . καί . . . α' . . . ἄ.λ.ο.γ.ι. . . μ.ε' . . . τ.ὴν . . . κ.α.ω. . . ε.ρ.ά.ν.α.



- 4) Σχεδιάσατε πώς ἐγένετο παλαιότερον (ἐπίσης πώς γίνεται σήμερον) τὸ ὄργωμα. Ὁργώνεται τὸ χωράφι με ἀνοιγομένας αὐλακας (αὐλακιές) κατ'εὐθείαν γραμμὴν, ὡς τὸ κατωτέρω σχεδιάγραμμα(α);

Ὁργώνεται τὸ χωράφι με ἀνοιγομένας αὐλακας κατ'εὐθείαν γραμμὴν ὡς: α

ἢ ὀργώνεται περιφερειακῶς ὡς εἰς τὸ σχεδιάγραμμα (β);



Σημειώσατε με τὸ σημεῖον τοῦ σταυροῦ, ποῖον ἐκ τῶν ὀργωμάτων τούτων (α, β) εἶναι ἐν χρήσει εἰς τὸν τόπον σας. Ἐάν ὑπάρχῃ ἄλλος τις τρόπος ὀργώματος σχεδιάσατε καὶ περιγράψατε αὐτόν.

- 5) Ἡ σπορὰ καὶ τὸ ὀργωμὰ τοῦ ἀγροῦ ἐγένετο (ἢ γίνεται ἀκόμη) εἰς λωρίδας (δηλ. σπορές ἢ σποριές, ντάμπες, σιασιές, μεσοράδες, κ.λ.π.); ἔχιντο καὶ γίνονται ἐς ἀπορίαν κατὰ τὴν κατὰ τὸν ὁριζῶντα...

Πῶς ἐχωρίζετο ἡ λωρίς (ἢ σποριά); με αὐλακιάν; ἔχωρίζετο με αὐλακιάν...

- 6) Ποῦ ὑπάρχει ἡ συνήθεια νὰ γίνεται ἡ σπορὰ τοῦ σίτου καὶ ἄλλων δημητριακῶν μόνον με σκαπάνην, δηλ. νὰ μὴ χρησιμοποιηθῇ ἀροτρον; εἰς τὰς πλεῖρες ἐμὲς ὁ ἀροτρον νὰ ὀργώσων τὰς γῆρας...

- 7) Ποῖοι τρόποι ἢ εἶδη ὀργώματος (ἀροτριάσεως) ἦσαν ἐν χρήσει παλαιότερον (ἢ σήμερον). Δηλ. ἡ διάνοιξις τῶν αὐλάκων με τὸ ὑνί: καθέτως, πλαγίως, βαθιὰ κλπ. ἡ διάνοξις αὐτῶν τὰ μὲν τὸ ὑνί πλαγίως...

Εἰς ποῖα ὀργώματα (σποράς) γίνεται χρῆσις τῶν τρόπων τούτων  
ἢ ἄλλων. ... *Εἰς... α.λα. ἀντ. τ. αρ. τ. κ. μ.δ. 2α. ὀρ. χ. γ. μαλα*  
*μ. δ. ἀν. φ. υ. ἀν. λ. ἀ. κ. ν. χ. ἰ. ν. ε. τ. α. ι. α. λ. α. χ. κ. δ.*

γ) Ἀροτριάσεις (ὀργώματα) τοῦ ἀγροῦ πρὸ τῆς σπορᾶς :

- 1) Διὰ τὴν σποράν δημοτριακῶν. Πόσα ὄργωματα ἐγίνοντο (ἢ γίνονται) καὶ πότε, δηλ. κατὰ ποίαν χρονικὴν περίοδον. Πῶς λέγονται (ὀνοματολογία) τὰ ὄργωματα αὐτά π.χ. καλλουργία, διβόλισμα, γύρισμα κλπ. *Διὰ τὴν ἐπὶ σποράν τῶν δημοτριακῶν... τὰ ὄργωματα ἐγίνοντο καὶ γίνονται ἀνοιξιν καὶ φθινόπωρον. Τὰ ὄργωματα τῶν εἶναι ὄργωμα διβόλισμα, - τριβόλισμα, - διὰ τὸν εἶπον 2 διὰ τὸν ἀρβόροισιν 3.*

2) Διὰ τὸ φύτευμα κηπευτικῶν. (Ἀπαντήσατε ὁμοίως, ὡς ἂνωτέρω)

Διὰ τὸ εὐτελεῖα πᾶν κινῶν καὶ  
φύεται ὀρυγὰ καὶ βιοβόρια.

- 3) Ἐπὶ πόσα ἔτη δέον νὰ ἀφεθῇ ἀσφαρτον τὸ χωράφι, δηλ. εἰς ἀγρὰ-  
νάπαυσιν, διὰ νὰ σπαρθῇ κατόπιν σιτᾶρι ἢ ἄλλο δημητριακόν...

48 na 27. 2. 2025

- 4) Πόσα όργώματα γίνονται διά κάθε είδος καλλιέργειας (σίτου, κριθής, άραβοσίτου, ψυχανθών, κηπευτικών ειδών κλπ.) και κατά ποίαν έποχήν;... *Α.ν.ε.ε.ε.ρ.ο.μ.ε.ν.ω.ρ.ο.υ.χ.η.μ.ε.ν.ω.ι.:*....

- 5) Ποία εργαλεία ή σκεύη χρησιμοποιούνται: α) κατά την σποράν.  
π.χ. τὸ δισάκι· εἰς αὐτὸ περιέχεται ὁ σπόρος καὶ ἐξ αὐτοῦ λαμβανόμενος διασκορπίζεται ἐπὶ τοῦ ἐδάφους;..... *Μ. Ρ. Ρ. Κ.*

το δίδαι.

- β) Μὲ ποῖα γεωργικὰ ἐργαλεῖα (ἢ τυχὸν ἄλλα μέσα): 1) καθάριζονται: τὸ ποδάρι, τὰ φτερὰ (παρουΐτια) κ.ἄ. καὶ τὸ ὕνι κατὰ τὴν ἀροτρίασιν (ὄργωμα, ἀλέτρισμα, κάμωμα κλπ.) ἀπὸ τὸ χῶ-

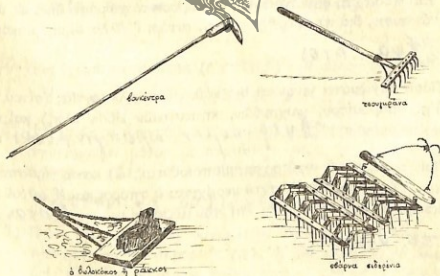
μα ἢ τὰ χόρτα, ριζίδια, τὰ ὅποια κολλῶνται εἰς αὐτά. Μὲ ἑλλειψοειδῆ σιδηρᾶν ράβδον, ἢ ὅποια ἔχει τοποθετηθῇ εἰς τὸ ἐν ἄκρον τοῦ βουκέντρου ἢ μὲ ἄλλον τρόπον; ..*Μ.ε...ελλειψοειδῆ*  
*...βιδυρᾶν ράβδον ἐν τὸ ἄκρον τοῦ βου-*  
*κέντρου...*

2) Γίνεται μετὰ τὸ ὄργωμα ἰσοπέδωσις τοῦ χωραφιοῦ (σβάρνισμα, διβόλισμα); ..*Τ.ρ...ε.βάρνισμα...γιγνεται...μ.β.α*  
*τμίν...ε.πυρᾶν...*

3) Ἡ σκαφή μερῶν τοῦ ἀγροῦ ποὺ δὲν ἔχουν ὀργωθῇ (μὲ σκαλίδα, τσαπὶ κ. ἄ.); Νὰ γίνη εἰς τὴν θέσιν τῶν ὡς ἄνω (1-3) ἐρωτημάτων περιγραφῇ ἐκάστου ἐν χρήσει ἐργαλείου καὶ νὰ παρατεθοῦν σχεδιάσματα ἢ φωτογραφίαι. (Παρατίθενται ἐνταῦθα ἐνδεικτικῶς σχεδιάσματά τινων ἐκ τούτων).

ΑΚΑΔΗΜΙΑ

ΑΘΗΝΩΝ



γ) Ἐργαλεῖα διὰ σκάψιμον καὶ σκάλισμα τοῦ ἀγροῦ ἢ τοῦ κήπου· π.χ. ὁ δολοκόπος, ἢ τσάπα κ.ἄ. (Σημειώσατε τὸ ὄνομα, τὴν χρῆσιν

ἐκάστου καὶ παραθέσατε ἰχθυογράφημα ἢ φωτογραφίαν) .....

Αν υπάρχουν άλλα από τα πιο πάνω  
σημανίγματα με την διαφορά ότι  
πρώτα λέγεται και άνδρι.



- 6) Ποία πρόσωπα βοηθοῦν τὸν ζευγολάτην (ἢ ζευγάν) εἰς τὸ ὄργανον καὶ πῶς καλοῦνται οἱ βοηθοὶ οὗτοι ὡς καὶ αἱ ἐργασίαι ποὺ ἐκτελοῦν

Ἄνδρες καὶ ἡγεῖνες καὶ ῥήτορες  
ἐκκλησίαι

- 7) Ποια χωράφια ἐκαλλιερгоῦντο (ἢ καλλιερгоῦνται) διὰ τὴν σπορὰν ὀσπρίων. Πῶς ἐγένετο ἡ σπορά καὶ ἡ καλλιέργεια, ἐκάστου

ΕΙΔΟΥΣ... Ὁ ἀνὴρ τῶν ἐργαμάτων ποιεῖ τέχνη.  
Ὁ δ' αὐτοῦ μετὰ γυναικὸς καὶ τοῦ υἱοῦ  
ποιεῖ πτεράχτα μετὰ τοῦ βολιόμου...

- 8) Ποῖα χωράφια ἐκαλλιεργοῦντο (ἢ καλλιεργοῦνται) διὰ τροφᾶς τῶν ζώων· π.χ. ρόβη, σανόν, τριφύλλι κ.ἄ. .... *ἐκαλλιεργοῦνται*

...το καὶ μαθητεύουσιν τὰ ἱερὰ  
κοινῶς λαμβάνειν.

- 9) Πῶς ἐγένετο πρὸ τοῦ 1920 (ἡ σήμερον) ἡ καλλιέργεια τῶν γεωμήλων· ἐσπέρνοντο ἢ ἐφυτεύοντο εἰς αὐλάκια, ἢ πρασιῆς (βραγιῆς), καὶ ἄλλως, ἐφ.ν.τ.κ.νο.κ.τ.ο. κατα γραμμὰς καὶ  
φ.ν.τ.κ.νο.κ.τ.α. .....

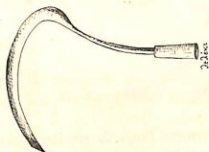
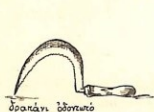
## Β'. ΘΕΡΙΣΜΟΣ

α. Ἑργαλεῖα θερισμοῦ.

- 1) Μὲ ποῖον ἐργαλεῖον ἐθερίζοντο παλαιότερον τὰ δημητριακά.  
(Παραθέσατε τὸ ὄνομα καὶ ἰχνογράφημα ἢ φωτογραφίαν αὐτοῦ·



π.χ. με τὸ δρεπάνι, τὸ μαχαίρι κλπ.) ...<sup>Ο</sup>...<sup>Θ</sup>ερίζομαι.  
 ..<sup>γ</sup>ίνεται...<sup>μ</sup>όνον...<sup>μ</sup>ε...<sup>ο</sup>δοντωτὸ δρεπάνι.  
 αι.....



Ἐάν ᾤσαν (ἢ εἶναι ἀκόμη ἐν χρήσει) διαφόρων εἰδῶν δρεπάνια ἢ  
 ἄλλα μέσα θερισμοῦ, παρακαλοῦμεν νὰ τὰ περιγράψετε· ἐπίσης νὰ  
 σχεδιάσετε τὰ εργαλεῖα ἢ νὰ τὰ φωτογραφήσετε....<sup>ο.ε.κ.</sup>....  
 ..<sup>ε</sup>πίρκεν...<sup>ο</sup>ύτι...<sup>ε</sup>παρχοῦν...<sup>ἀ</sup>λλα...<sup>ε</sup>ἴδη...

# ΑΚΑΔΗΜΙΑ... ΔΟΗΝΩΝ

2) Μὲ δρέπανα ἢ μὲ ποῖα ἄλλα εργαλεῖα (π.χ. κόσσες) θερίζοντο  
 (ἢ θερίζονται) τὰ χόρτα (π.χ. τὸ τριφύλλι κλπ.) διὰ τροφῆν τῶν  
 ζώων (βλ. παράδειγμα εἰς τὴν κατωτέρω εἰκόνα)...<sup>μ.ε.</sup>...<sup>ο</sup>δοντω-  
 τὰ δρεπάνια καὶ <sup>μ</sup>εμόβες.



3) Ἡ λεπίς (δηλ. ἡ κόψη) τοῦ δρεπανιοῦ ἢ ἄλλου θεριστικοῦ εργα-  
 λείου ἦτο ὁμαλὴ ἢ ὀδοντωτὴ; (Σχεδιάσατε αὐτήν)...<sup>Η.μ.ο.γ.γ</sup>  
 τω...<sup>δ</sup>ρεπανι...<sup>α</sup>...<sup>ο</sup>δοντωτῇ...

4) Πῶς ἦτο κατεσκευασμένη ἡ χειρολαβὴ του· (σχεδιάσατε ἢ φωτο-  
 γραφήσατε αὐτήν). Ὁ σιδηροῦς σκελετὸς πῶς ἐλέγετο;...<sup>Η.</sup>....  
 χειρολαβή...<sup>α</sup>...<sup>κα</sup>τασκευασμένη...<sup>ε</sup>...<sup>ο</sup>δοντωτῇ...<sup>ο</sup>δοντωτῇ...<sup>ο</sup>δοντωτῇ...<sup>ο</sup>δοντωτῇ...



- 5) Ποιός κατασκεύαζεν αὐτὰ τὰ θηριστικὰ ἐργαλεῖα (π.χ. τὰ δρεπά-  
νια κ.ἄ.) *ἡ δὲ βίβλος ποιεῖται*.....

6) Ὅτιο παλαιότερον (ἢ εἶναι ἀκόμη) ἐν χρήσει καὶ ὁ θερισμὸς μὲ τὰς  
χεῖρας, δηλ. δι' ἐκτριψέως καὶ ὄχι διὰ κοπῆς τῶν δημητριακῶν ἢ  
ὀσπρίων (π.χ. τῆς κριθῆς, τῶν ρεβιθιῶν) ἢ τροφῶν τῶν ζώων  
(τῆς ρόβης κλπ.) . *Ἐπιχωνονται . μακον . κ . g.a .  
μῦ . καί . τὰ . ρεβιθία . ἑα' . ἀπὸ αὐτῶν .*

β. Θερισμός τῶν δημητριακῶν.

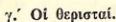
- 1) Εἰς ποῖον ὕψος ἀπὸ τοῦ ἐδάφους ἐθερίζοντο (ἢ θερίζονται) μὲ τὸ δρεπάνι ἢ ἄλλο κοπτερὸν μέσον ὁ σῖτος, ἡ κριθή, ἡ βρώμη, ἡ σικάλις κλπ. ... 3.0... π.ε.ρ.ί.ω.ν...ε.κ.α.τ.ο.β.ε.τ.ω.κ...

- 2) Οί στάχυνες που έμεναν ( ή μένουιν ) εις τό χωράφι μαζί με την ρίζαν ,  
μετά τόν θερισμόν πῶς ἐλέγοντο (ή πῶς λέγονται). ... *Ὁνομα-  
ζομένη κατὰ τὰ ἑλληνικά*

- 3) Ποῦ ἀκολουθοῦν τοὺς θεριστὰς ἄλλα πρόσωπα (γυναῖκες ἢ παιδιὰ),  
τὰ ὁποῖα παραλαμβάνουν ἀπ' αὐτοῦ τὰ δράγματα (δραξίς,  
πιάσματα, χερίες, χερόβολα) τῶν σταχυῶν καὶ τὰ τακτοποιοῦν ἐπὶ  
τοῦ ἐδάφους. Μήπως οἱ ἴδιοι οἱ θερισταὶ ἀποθέτουν ἐπὶ τοῦ ἐδά-  
φους τὰ δράγματα ; ... *οἱ... ἴδιοι... εἰ... θερισται*  
*ἀποθέτουν... ἐπὶ... τοῦ... ἐδάφους... τὰ*  
*δράγματα...*

- 4) Πῶς τοποθετοῦνται τὰ δράγματα (οἱ χεiriές) ἐπὶ τοῦ ἐδάφους.  
Πολλὰ ὁμοῦ; Πόσα; Μήπως τοποθετεῖται ἕκαστον δράγμα (πίεσμα  
τῆς χειρὸς) χωριστά; "Οπου τοποθετοῦνται πολλὰ μαζί, αἱ κεφα-  
λαὶ τῶν σταχύων εὐρίσκονται πρὸς τὴν αὐτὴν κατεύθυνσιν ἢ δια-  
σταυρῶνονται. (Περιγράψατε λεπτομερῶς) ... *τοποθετοῦνται*  
*πολλὰ... μαζί... ἀναλόγως... 15... 25... ..*  
*Αἱ κεφαλαὶ τῶν... σταχύων... εὐρίσκονται*  
*πρὸς τὴν αὐτὴν κατεύθυνσιν... ..*

.....



- \_\_\_\_\_
- \_\_\_\_\_
- \_\_\_\_\_
- \_\_\_\_\_
- \_\_\_\_\_

- 14 —

- 4) Ἐδίδετο (ἢ δίδεται) προσοχή ὡς πρὸς τὴν ἡμέραν τῆς ἐβδομάδος ἢ τοῦ μηνὸς καθ' ἣν πρέπει νὰ ἀρχίσῃ ὁ θερισμός ; ...

ἔδιδετο... καὶ... ἔδιδετο... ἡ προσοχὴ γίνεται...  
 ἢ... Τρίτη... ἢ... ἀποφράξ...

- 5) Ἐτραγουδοῦσαν (ἢ τραγουδοῦν) κατὰ τὸν θερισμὸν σχετικὰ τραγούδια ; Καταγράψατε αὐτά. ...

ἔτραγουδοῦσαν... καὶ... τραγουδοῦν... δημοτικὰ τραγούδια... ἀκούχεται... ὅμως... πρὸς... τὸν... θηρι-  
 ωμὸν...

- 6) Πού τὴν τελευταίαν ἡμέραν τοῦ θερισμοῦ, προτοῦ τελειώσουν, ἀφήνουν εἰς τὸ χωράφι ἓνα μέρος αὐτοῦ ἀθήριστον. Τί κάμνουν τοὺς στάχυν πού μένουν ἀθήριστοι ; (Εἰς τινὰς τόπους θερίζουν τὸ μέρος αὐτὸ σταυροειδῶς καὶ μὲ τοὺς ἀποκοπέντας στάχυν πλέκουν σταυρὸν ἢ ψάθην, τὴν ὁποίαν τοποθετοῦν εἰς τὸ εἰκονοστάσι κλπ.)

Περιγράψατε λεπτομερῶς ὅπου ὑπάρχει σχετικὸν ἢ ἄλλο τι ἔστιν... ἡμετέραν... τὴν... ἡμετέραν... τοῦ... θηριωμοῦ... ἀφίνον... ἕνα...  
 μνηστῆρ... μέρ... ἕνα... ἀφίνον... ἀφίνον...  
 ... ἀφίνον... ὅμως... ὁ σταυρὸν... μέ...  
 ... ὁ σταυρὸν...

#### δ. Τὸ δέσιμον (δεμάτιασμα) τῶν σταχύων.

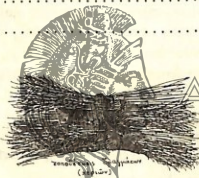
- 1) Πότε ἐγένετο τὸ δεμάτιασμα, ἤτοι τὸ δέσιμον, τῶν θερισμένων σταχύων. Ποίαν ἡμέραν ; Ἀμέσως μετὰ τὸν θερισμὸν ; Τὸ ἐσπέρας ἢ μήπως ἔπρεπε νὰ μείνουν οἱ στάχυν εἰς τὸν ἥλιον πρὸς ξήρανσιν καὶ ἐπὶ πόσον χρόνον ; ...

ἔγενετο... ἡμετέραν... οὐτε... γίνεται...  
 τὸ... δεμάτιασμα γίνεται... μετὰ 2-4...  
 ἡμέρας... καὶ... κατὰ... ὡρῶν... ὡρῶν...

- 2) Πῶς ἐγένετο τὸ δεμάτιασμα ; Ποῖος ἔδενε τοὺς στάχους καὶ ποῖος τοὺς μετέφερε καὶ τοὺς παρέδιδεν ὡς χεριές, ἀγκαλιές ; Πῶς ἐδέοντο· μὲ κοινὰ σχοινία, μὲ σχοινία κατεσκευασμένα ἀπὸ βελουοειδῆς θάμνους, π.χ. βροῦλα, σπάρτα κλπ. Κατὰ τὸ δέσιμον τῶν δεματιῶν μήπως ἐχρησιμοποιεῖτο καὶ ἐργαλεῖόν τι ; Περιγράψατε λεπτομερῶς τὴν ἐργασίαν ταύτην μετὰ παραθέσεως σχετικῶν σχεδιασμάτων ἢ φωτογραφιῶν... ?

δὲ τὰ ν.ν. ἐνὰ λ.ό.φ. 20. ἔως 30. χειρόβε-  
λα, δράγματα, δ.κ.μένα. μέ. β.οῦρλα..  
ο.ι. ἀνδρες. τὰ. ἔδενον. μέ. β.οῦρλα..  
καὶ. σπάρτα. χωρὶς. ἰδιαιτέρον..  
ἐργαλείων.....  
.....  
.....

ΑΚΑΔΗΜΙΑ



ΑΘΗΝΩΝ

- 3) Τὰ δεμάτια μετὰ τὸ δέσιμον ἀφήνοντο εἰς τὴν ἰδίαν θέσιν ἢ συνεκentrώνοντο εἰς ὠρισμένον μέρος τοῦ θερισμένου ἀγροῦ ; Πόσα δεμάτια συνεκentrώνοντο ἐκεῖ καὶ πῶς ἐτοποθετοῦντο ; .....

Τὰ. δεμάτια. μετὰ. τὸ. δ.κ.μένα.....  
δ.κ.ν. δ.φ.ή.ν.ο.κ.τ.α. ο.ύ.τ.κ. δ.φ.ή.ν.ο.κ.τ.α.  
εἰς. τὸν. θερι.ο.μένον. ἀγρὸν. ἀλλὰ. δ.κ.α..  
τῶν. ἡ.ώ.ων. μετὰ. φ.έ.ρ.ο.κ.τ.α. εἰς. τὸ. ἀλ.ών.

ε. Συγκομιδὴ τῶν γεωμήλων.

- 1) Ἀπὸ πότε ἤρχισεν ἡ καλλιέργεια τῆς πατάτας εἰς τὸν τόπον σας ;



Πότε γίνεται ἡ σπορά ἢ τὸ φύτευμα αὐτῆς...<sup>c</sup>H...καλλι-  
ργεῖα...κs...ωαρώας...εἶναι...ελάχινα...ἀν-  
πιτυμένυ...κs...κιν...πτριόχυν...?Αρχίγει  
κόν...κάρτιν...κσ...φύτευμα...κs...παρώας...κατά  
κραμμά).

- 2) Πῶς ἐγίνετο (ἢ γίνεται) ἡ ἐξαγωγή (βγάλσιμο) τῶν γεω-  
μήλων ἀπὸ τὸ χωράφι; Μὲ σκαπάνην, μὲ ἄροτρον ἢ μὲ  
ἄλλον τρόπον. Περιγράψατε τὸ σχῆμα τῆς σκαπάνης, τοῦ  
ἀρότρου κλπ. παραθέτοντες καὶ σχετικὸν σχέδιον αὐτῶν ἢ  
φωτογραφίαν... Μ.Σ. .... *z.u.v... b.a.p.a.n.u.v... γ.ι.κ.ε-  
ται... ὡ... β.γ.α.λ.β.ι.μ.ο... ὡ.ν... γ.τ.ω.μ.η.λ.η.ν.  
... καὶ... ἑ.λ.α.χ.ι.β.ε.ς... φ.ο.ρ.εῖ... μ.ε... ὡ... ἄ.ρ.ο.τ.ρ.ο.*

στ. Συγκομιδὴ τοῦ σανοῦ.

- 1) 'Ευσηνθίζεται παλαιότερον ἡ διατροφή τῶν ζώων κατὰ τὸν χειμῶνα μὲ ξηρά χόρτα (π.χ. σάνον, τριφύλλι, βίκον); Ἐάν ναί, περιγράψατε πῶς ἐκρίνεται ἡ καλλιέργειά του, ἔπειτα ἡ κοπή, ἡ ξήρανσις καὶ ἡ φύλαξις αὐτοῦ... *ὁ β. ν. κ. ο. δ. ι. γ. ε. ζ. ο.*  
*μ. διατροφή τῶν ζώων μὲ ξηρά χόρτα.*  
*Μ. ε. ἵνα ἀρχώμα τὸ φθινόπωρον ἐσπρουν*  
*καὶ βωρτρουν ἐάνο τὸν θερίζουν τὸν κλίον*  
*τὸν τρυφλινουν μὲ τὸ χυρῶνι καὶ ἴδια καὶ τὸ καμνον*  
*μπύλας ἐν εἰδικῇ καβονίᾳ τὸ δέντρον μὲ βωρμα καὶ*  
*σαν κ. α. ε. Τὸν κλίον μ.ε. καβὸς καὶ*  
*ὄρν. κλίον. με. καβὸς καὶ*  
*χυρῶνι.*
- 2) Πότε ἐθερίζετο ὁ σάνος, καὶ μὲ ποῖον ἐργαλεῖον (δρέπανον, κόσ- *τὸν κλίον* *καὶ* *χυρῶνι*)  
 σαν κ. α. ε.). *ὄρν. κλίον. με. καβὸς καὶ*  
 (Παραθέσατε καὶ σχεδιάσματα ἢ φωτογραφίας).....

- 3) Ζήρανσις τοῦ χόρτου καὶ δέσιμον. Ποῖα ἐργαλεῖα ἐχρησιμοποιοῦντο ; (Παραθέσατε μετὰ τῆς περιγραφῆς καὶ τὴν σχετικήν τοπικὴν λαϊκὴν ὀνοματολογίαν, ὡς καὶ σχεδιάσματα καὶ



φωτογραφίας) Ἡ... ἡράκλεις... τοῦ... χάρτου... γίνε-  
ται... ἐκ... τὸν... ἀγρόν... Τοποθετεῖται... ἐκ...  
μαρόνι... μετὰ... ἡράκλεις... ἄπον... ἐκ...  
υἱὸς τοποθετοῦν... ἄρα... τὸ... πιεῖσθαι... καὶ  
ὑπερ... τὸ... δένουν... οὐ... μπάλες.

# Γ. ΑΛΩΝΙΣΜΟΣ

- α. 1) Μεταφορὰ τῶν δεματιῶν πρὸς ἄλωνισμόν. Συνεκεντρώνοντο πρὸς τοῦτο ἐπὶ τόπου εἰς τὸ χωράφι ἢ μετεφέροντο εἰς ἄλλην θέσιν, π.χ. εἰς τὸ ἄλωνι, εἰς τὴν αὐλὴν τοῦ σπιτιοῦ κτλ. . Μ.ε. .

τ.ε.φ.ε.ρ.ε.ν.τ.ο... ε.α... δε.μα.τία... με.τὰ... τὸν...  
θ.ε.ρ.ι.σ.μ.όν... κα.τ'... ε.ν... δ.ε.ῖ.αν... ἐκ... τὸ... ἄ.λ.ω...  
ν.ι... κα.ί... με.τὰ... φ.α.ί.ρ.αν.τ.α.ι... ..

- 2) Πῶς καλεῖται ὁ χώρος ὅπου τοποθετοῦνται τὰ πρὸς ἄλωνισμόν δεμάτια. Εἰς τινὰς τόπους λέγεται: θεμωνοστάσι, θεμωνιά, θεμωνιάστρα, κλπ. Πῶς γίνεται ἡ τοποθέτησις εἰς σωρόν; Ὑπάρχει καθωρισμένος τρόπος τοποθετήσεως; . Μ.ε. .

ω.σ... μα.λ.ε.ῖ.ται... θε.μ.ων.ιά... Το.πο.θε.τ.ῶ.ν...  
ν.ται... ὁ.ρ.ι.ζ.ο.ν.τ.ῶ... τὸ... ἐ.ν... ἐ.πὶ... τοῦ... ἄ.λ.ω.ν... .

- 3) Ὑπῆρχεν ἀνέκαθεν εἰς τὸν τόπον σας ἄλωνι διὰ τὸν ἄλωνισμόν τῶν δημητριακῶν; Μήπως ἐγένετο παλαιότερον ὁ χωρισμός τοῦ καρποῦ (τοῦ γεννήματος) ἀπὸ τὰ ἄχυρα εἰς ἄλλον χώρον, δηλ. ὄχι εἰς τὸ ἄλωνι; . Μ.ε. .

τ.ε... ἄ.λ.ω.ν.ι... ..

- 4) Ποῦ κατεσκευάζετο (ἢ κατασκευάζεται) τὸ ἄλωνι. Ἐντὸς τοῦ συνοικισμοῦ, εἰς τὴν αὐλὴν τῆς οἰκίας ἢ ἔξω τοῦ χωρίου; Εἰς ποίαν θέσιν; . Μ.ε. .

ε.κ.ε.ν.ά.ρ.ε.τ.α.ι... ἔ.ν.ω.δ.ε.ν... τῶ... χω.ρί.ον... κα.ί...  
α.ς... μ.ε.ρ.α... π.α.ν... ν.α.ε... χ.γ... ἄ.ν.τ.ε.α... ..

- 5) Τὸ ἄλωνι ἀνήκει εἰς μίαν μόνον οἰκογένειαν ἢ εἰς περισσοτέρας ;  
ἐὰν τοῦτο ἀνήκη εἰς πολλὰς οἰκογενείας, πῶς γίνεται ἡ χρῆ-  
σις του, δηλ. με ποίαν σειρὰν καὶ ἐπὶ πόσον χρόνον ; .....

Τὸ... ἄλωνι... ἀνήκει... εἰς... μίαν... μόνον... οἰ-  
κογένειαν.....

- 6) Ἀπὸ πότε ἄρχεται τὸ ἄλωνισμα καὶ πότε λήγει ; ... Ἀπὸ...

ἀρχὰς... Μουλίου... ἕως... μέσος... Αὐγούστου... ἀνο-  
τήρως τῶν καιρῶν συνδυάων.

- 7) Εἶδη ἄλωνιων (ἀναλόγως τῆς κατασκευῆς των)· π.χ. χωματά-  
λωνο (με δάπεδον ἐκ χώματος)· πετράλωνο (με δάπεδον  
ἐστρωμένον με πλάκες).

(Περιγράψατε τὴν κατασκευὴν ἐκάστου καὶ παραθέσατε σχε-  
διάσμα ἢ φωτογραφίαν αὐτοῦ) ... ἔνα... ἑξῆς... ἄλω-

νίου... ὑπάρχει... τὸ χωματάλωνα... μετὰ  
ἐπιχρῆστου... ἀναδοριέτου... ἐκ χώματος.

ΑΚΑΔΗΜΙΑ ΔΟΗΝΩΝ

- 8) Πῶς ἐπισκευάζεται τὸ ἄλωνι ἐκάστου ἔτος πρὸ τῆς ἐναρξέως τοῦ  
ἄλωνισμοῦ (π.χ. τοῦ χωματάλωνου : καθαρισμός αὐτοῦ καὶ  
ἐπάλειψις τοῦ δαπέδου καὶ τοῦ γύρω τοιχώματος, ὅπου ὑπάρ-  
χει, με πηλὸν ἐκ χώματος ἢ συνήθως διὰ μείγματος κόπρου βοῶν  
καὶ ἀχύρων)..... Καθαρίζεται... ἐπιχρῆσται.

διὰ... ἐκ πηλῶν... καταβρίχεται... διὰ...  
δαψ... καὶ... διακαρπίζονται... μόνον  
ἀχύρα.....

- 9) Ἡ ὥς ἄνω προετοιμασία τοῦ ἄλωνιοῦ καὶ ἡ ἐναρξίς τοῦ ἄλωνι-  
σμοῦ γίνεται ὠρισμένην ἡμέραν καὶ ὥραν ; ... Γίνεται...

ἐν... διαφόροις... ἡμέραις... τῆς... ἐξῆς...  
μαΐου... καὶ... πρῶτης... ἰδίως ὥρα.

- 10) Πῶς γίνεται ἡ τοποθέτησις εἰς τὸ ἄλωνι τῶν δεματιῶν, ὅπου  
ὑπάρχει ἄλωνόστυλος, ὥς καὶ τὸ ἄπλωμα τῶν σταχύων πρὸς ἄλω-

νισμόν ; Περιγράψατε τὸν τρόπον τοῦτον ἢ οἷονδήποτε ἄλλον.

Τ.ο.π.ο.θ.ε.τ.ο.ῦ.ν.ε.α.ι. . τ.α'. δ.ε.μ.ό.ζ.ι.α. . μ.έ.ε.ε.φ.α.ί. .  
μ.υ.λ.ι.κ.ῶ.ς. . ἀ.φ.ή.ν.ε.α.ς. . π.έ.ρ.ι.φ. . τ.αῦ. . ἄ.λ.ω.ν.ι.σ.μ.οῦ.  
ε.τ.υ.λ.οῦ. . ἑ.λ.τ.υ.δ.ε.ρ.α.ι. . κ.ῶ.ρ.ο.ς. . ἡ.μ.ε.ἰ.ς. τ.ὸ.ν. ὅ.π.ο.ι.ο.ν.  
μ.ι.ν.τ.ί.τ.αι. ὁ. β.α.χ.μ.α.ς. . λ.ύ.ν.ο.ν. τ.α.ς. δ.ε.μ.α.ρ.ι.α.ς. καὶ. μ.έ.ν.ο.ν.  
δ.ε.μ.α.ρ.ι.α.ς. μ.ό.ν.ο.ν. τ.α. χ.η.ρ.ο.β.ο.λ.α.ς.



11) Πῶς γίνεται τὸ ἀλώνισμα τῶν σταχύων διὰ τῆς χρησιμοποιοῦ-  
ήσεως ζώων (βοῶν, ἵππων κλπ.).

α) Ἀλώνισμα πρὸς ἀχυροποίησιν τῶν σταχύων διὰ τῆς καταπατή-  
σεως αὐτῶν ὑπὸ περιφερομένῳ ζώῳ (βοῶν, ἵππων κλπ.).

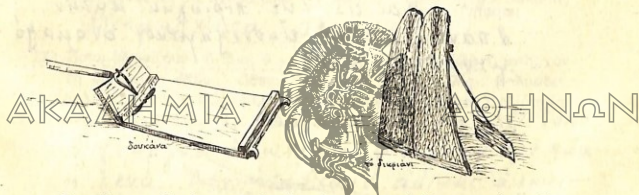
Πολλοῦ τοποθετεῖται πρὸς τοῦτο καθεὶς εἰς τὸ μέσον τοῦ ἀλω-  
νιοῦ ἑνὶ στυλῷ, ὕψους δύο μέτρων (καλούμενος στηγερὸς,  
στρουλouras, δοῦκακη, βουκακη κ.ά.), ἀπὸ τοῦ ὁποῦ ἐξαρτῶν-  
ται σχοινία, ὡς εἰς τὸ ἀνωτέρω σχεδιαγράφημα, διὰ νὰ συγκρατοῦν-  
ται ἀπὸ τὸ ἕτερον ἄκρον τῶν τὰ ζῶα, ὥστε νὰ περιφέρωνται κυκλι-  
κῶς, «νὰ ἔρχονται γύρες», καί οὕτω νὰ κόβουν τὰ στάχυα. Τὸ...

ἀ.λ.ῶ.ν.ι.σ.μ.οῦ. . γ.ί.ν.ε.τ.αι. . δι.ὰ. τ.ῆ.ς. . μ.α.τ.α.ω.α.τ.ῆ.ς.  
β.ε.ω.ς. . ε.ἰ.ς. τ.ῶ.ν. ὑ.π.ό. . π.ε.ρ.ι.φ.ε.ρ.ο.μ.έ.ν.ω.ν. ἡ.μ.ῶ.ν.  
ἡ.μ.ῶ.ν. . ἡ.μ.ῶ.ν. . ἡ.μ.ῶ.ν. . ἡ.μ.ῶ.ν. . ἡ.μ.ῶ.ν. . ἡ.μ.ῶ.ν. . ἡ.μ.ῶ.ν. . ἡ.μ.ῶ.ν.  
ἡ.μ.ῶ.ν. . ἡ.μ.ῶ.ν. . ἡ.μ.ῶ.ν. . ἡ.μ.ῶ.ν. . ἡ.μ.ῶ.ν. . ἡ.μ.ῶ.ν. . ἡ.μ.ῶ.ν.  
ἡ.μ.ῶ.ν. . ἡ.μ.ῶ.ν. . ἡ.μ.ῶ.ν. . ἡ.μ.ῶ.ν. . ἡ.μ.ῶ.ν. . ἡ.μ.ῶ.ν. . ἡ.μ.ῶ.ν.

β) Πῶς ζεύονται οἱ βόες, τὰ ἄλογα κλπ. διὰ τὸν τρόπον τοῦτον τοῦ  
ἀλωνισμού. Πῶς συνδέεται τὸ σχοινί ἀπὸ τὸν κάθετον ἀλωνό-  
στυλον μὲ τὰ ζῶα; (Εἰς τινὰς τόπους δένεται τὸ σχοινί εἰς θηλειές,  
αἱ ὁποῖαι περιβάλλουν τὸν λαιμόν τῶν ζώων. Εἰς ἄλλους τόπους  
εἰς τὸ ἀλώνισμα διὰ τοῦ τρόπου τούτου δὲν ὑπάρχει στυλὸς εἰς τὸ  
μέσον τοῦ ἀλωνιοῦ. Τὰ ἀλωνίζοντα ζῶα περιφέρονται συνδεδε-  
μένα εἰς σειρὰν διὰ σχοινίου, τὸ ὁποῖον σχηματίζει θηλειὴ περὶ τὸν  
λαιμόν ἐκάστου ζώου. Περιγράψατε ὅπου ὑπῆρχεν (ἢ διατηρεῖται  
ἀκόμη) ἀλωνισμὸς κατὰ τὸν ἕνα ἢ τὸν ἄλλον τρόπον, παραθέτον-

τες καὶ σχετικὰς φωτογραφίας ἢ ἰχνογραφήματα)... ἑὰ... βω-  
 .δικ... γενοντα... ὡς ἐν... παραπλευρῶ... εἰκόνα.  
 ἑὰ... ἀλφα... με... λαιμαρχί... ἐν... λαιμα-  
 ρίαν... τοῦ... πρώτου... πρὸς... τὸν... βεῦλοκ... ἡν  
 ὁ... ἀρχ... ὁ... χοίχι... 1 μ... προετ... ἐπὶ... τῶν...  
 ὡς... λούρα... ἀπὸ... τοῦ... τοῦ... ἀγ... οὐκ...

- γ) Ποῦ ἀντὶ τοῦ ἄλωνισμοῦ διὰ τῶν ποδῶν χρησιμοποιεῖται καὶ μὴ τῶν ἡδὲ  
 χανικὸν ἄλωνιστικὸν μέσον· π. χ. χονδρὴ ἐπιμήκης σανὶς εἰς  
 ἐν τεμάχιον ἢ δύο, προσαρμοζόμενα. Αὕτη ὠπλισμένη εἰς τὴν κάτω  
 ἐπιφάνειαν διὰ κοπτερῶν μεταλλίνων ἐλασμάτων ἢ ἀποσχίδων  
 σκληροῦ λίθου ἐξαρτᾶται ἐκ τοῦ ζυγοῦ ἐξευγμένων ζώων, σύρεται  
 δ' οὕτω κυκλικῶς ἐντὸς τοῦ ἄλωνίου ἐπὶ τῶν ἐστρωμένων σταχύων  
 διὰ τὸν ἄλωνισμόν των.



Σημειώσατε, ἐὰν ἀπαντᾷ εἰς τὸν τόπον σας τὸ ἄλωνιστικὸν τοῦτο  
 μηχανήμα ἢ ἄλλο τι, τὸ ὄνομα αὐτοῦ (π. χ. δουκάνη, δικριάνι,  
 βωλόσυρος), περὶ τῆς κατασκευῆς του, τὸ σχῆμα καὶ τὰς συνήθεις  
 διαστάσεις. Ἀπὸ ποῦ τὸ ἐπρομηθεύοντο παλαιότερον καὶ σήμε-  
 ρον. Ἐπίσης πῶς γίνεται ἡ χρῆσις του καὶ διὰ ποῖα δημητρι-  
 ακά. Ἠλωνίζοντο (ἢ ἄλωνίζονται) ὅλα τὰ δημητριακά με ἄλωνι-  
 στικὸν μηχανήμα; Μήπως π.χ. ἡ κριθή καὶ τὰ ὄσπρια (κουκκία,  
 ρεβίθια κ.ά.) ἤλωνίζοντο διὰ τῶν ποδῶν ζώων ζευγνυομένων καὶ  
 περιφερομένων ἐπὶ τῶν σταχύων τούτων; .....

..... ἐν... ἀπαντα... ἐν... π... ο...  
 . τ... ο... . δ... μ... χ... μ...  
 .....  
 .....  
 .....



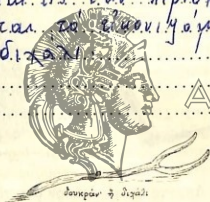
- 8) Ἀπὸ ποίαν ὥραν τῆς ἡμέρας ἀρχίζει ὁ ἀλωνισμός, κατὰ ποίαν δὲ διακόπτεται διὰ τὰ ἐπαναληφθῆ τὴν ἐπομένην; ...

ἡ...πρῶτὴν...ἡμέραν...διακοπύεται...ἀρχα  
τὰ...βρᾶδ...ὁ...πῶτε...τὸ...ἀλῶνι...μα...  
...λι...ὡν...καί...δ...ἐ...π...α...λα...μα...β...αν...τα...  
...α...δ...ἐ...ὡ...τε...τ...ν...ἐ...π...ο...μ...ε...ν...  
.....  
.....

- 12) Ποῖα ἄλλα ἀλωνιστικὰ ἐργαλεῖα εἶναι ἐν χρήσει; (Εἰς τινες τόπους χρησιμοποιοῖται ἐπίμηκες ξύλον, τὸ ὁποῖον, καλούμενον διχάλι, δικοῦλι, δογκράνι κλπ., ἔχει τὸ ἄκρον ὀδοντωτὸν ὑπὸ τὴν κατωτέρω μορφήν): ...

Καί...εἰς...τὴν...π...ρι...ο...χ...α...  
...δ...π...αν...ζ...α...ται...τὸ...εἰ...κ...ο...ν...ι...γ...α...μ...ε...ν...  
...ἀ...ν...α...μα...χ...α...  
...μ...ε...ν...  
...δ...ι...χ...α...λ...ι...  
.....  
.....

ΑΚΑΔΗΜΙΑ



ΑΘΗΝΩΝ

- 13) Κατὰ τὴν διάρκειαν τοῦ ἀλωνισμοῦ ὁ γεωργὸς μὲ τὸ διχάλι ἢ τὸ δικράνι, ἐρχόμενος γύρω εἰς τὸ ἀλῶνι, ρίπτει ἐντὸς τοῦ κύκλου τὸν ὁποῖον διαγράφουν τὰ ζῶα ἢ τὸ ἀλωνιστικὸν μηχανήμα τοὺς ἀκό-  
πους στάχους; ...

ἡ...ν...η...δ...ω...ς...ρ...ι...π...τε...  
...του...α...κ...ω...ου...ς...  
...ε...τ...α...χ...ν...  
...μ...ε...  
...τ...ὸ...δ...ι...κ...ρ...ά...ν...ι...  
.....  
.....

- 14) Ἦτο ἐν χρήσει εἰδικὴ ἀλωνόβεργα διὰ τὴν ὁδήγησιν καὶ τὸ κτύ-  
πημα τῶν ζῶων; (Ἐν Κρήτῃ λέγεται αὕτη βουκέντρι· ἀλλαχοῦ  
φ'κέντρα). Πόσον μῆκος εἶχε καὶ ποῖα ἡ κατασκευὴ της; (Σχε-  
διάσατε τὴν ράβδον αὐτήν). (Βλέπε κατωτέρω εἰκόνα).....

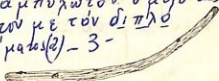
Χρ...υ...β...ι...μ...α...ρ...ο...εἰ...ζ...α...  
...ἡ...δ...π...ν...  
...πε...ρι...ο...χ...α...  
...μ...ο...κ...ον...  
...τ...ὸ...  
...ὑ...π...  
...ἀ...ρ...  
...2...  
...τ...η...  
...23...  
...ε...τ...η...  
...δ...ο...  
...ἰ...χ...κ...ο...χ...ρ...ά...β...η...μα...  
...κα...λ...ο...ν...μ...ε...ν...  
...ὁ...μ...ω...  
...μα...μ...  
...τ...ε...ί...ν...ι...  
.....  
.....





- 20) Τὸ κοπάνισμα τῶν σταχυῶν ἐγίνεται εἰς τὸ ἀλώνι ἢ εἰς τὴν αὐλήν;  
Διὰ ποῖα δημητριακὰ ἐγίνεται (ἢ γίνεται), χρήσις τοῦ κοπάνου  
(π.χ. φακῆς, ρεβιθιῶν κλπ.). Το. αποπνιγμα. τῶν. εὐα.

ὡς μείνόντων· ἐταχύν· κατὰ τὸν ἀληθινόν  
 γίνεται μετὰ τὸ καμυρωτὸν ὅμοιο τῷ εὐκρινί  
 -3-· Τὸν ἀρχαῖον μετὰ τὸν διπλόν  
 -1- ὅμοιο τῷ οὐκρινί -3-



‘Υπὸ πόσων καὶ ποίων προσώπων ἐγένετο· μόνον ὑπὸ τῶν μελῶν  
τῆς οἰκογενείας ἢ καὶ συγγενῶν; Ἀνελάμβανον τὸ ἔργον τοῦτο  
ἄλλα πρόσωπα ἐπ’ ἀμοιβῇ; Πῶς ἐκαλοῦντο τὰ πρόσωπα αὐτά;  
Πῶς ἐγένετο τὸ κοπάνισμα τοῦτο διὰ τὰ δημητριακὰ μεγάλων  
παραγωγῶν; . *εὐ. π. ο. . . τῶν . . . μ. τ. λ. ὧν . . . τῆς οἰκ. ο. . .*

γενεῖας ἡ' καὶ ευχρηστῶν. ἐπάνια ἐργά-  
ται. ἀνακαμβάνουν τὸ ἔργον τοῦτο.....  
ἐν ἔχουν. ἰδοὺ αἰετὶν ἀνομασίαν ἐπὶ τὴν πόλιν.  
χμν

- 21) Πού έτοποθετοῦντο (έξηπλοῦντο) οί στάχυες διὰ τὸ κοπάνισμα.  
Έγίνετο τοῦτο ἀπ' εὐθείας ἐπὶ τοῦ ἐδάφους ἢ ἐπὶ ξύλου; Πόσαι  
στρώσεις (δηλ. ἀπλώματα) σταχύων ἐκοπανίζοντο τὴν ἡμέραν;  
Τὸ κοπάνισμα ἀπέβλεπε μόνον εἰς τὸν χωρισμὸν τοῦ καρποῦ ἢ

καί εἰς τὴν ἀχυροποίησιν τῶν σταχύων ; (Περιγράψατε λεπτομερῶς τὸν τρόπον τοῦτον χωρισμοῦ τοῦ καρποῦ ἀπὸ τοὺς στάχους, παραθέτοντες σχεδιαγραφήματα ἢ φωτογραφίας) ... *Οἰ. β. ζα.*

*χάς. ἐ. τ. ρ. ω. θ. ε. ζ. ρ. ὤ. ν. τ. ρ. ἰ. π. ἰ. τ. α. ὤ. ἐ. δ. ἰ. γ. α. ἰ. τ. οὔ  
ἀλ. ω. ν. ἰ. οὔ. ὀ. π. ἰ. ἰ. μ. ἰ. α. ν. ὀ. τ. ρ. ὤ. θ. ἰ. ν. ἰ. κ. ο. ω. α. ν. ὤ. ν. ο. ἰ. ν. ἰ. α.  
φ. ε. ρ. ὤ. ο. ἰ. τ. ἰ. ν. ἰ. κ. ἰ. μ. ἰ. ρ. ἰ. ν. ἰ. γ. ἰ. χ. ν. ἰ. γ. ἰ. ο. ἰ. ν. τ. α. μ. ἰ. τ. ὀ. δ. ἰ. μ. ὀ. ἰ.  
ἰ. π. τ. ρ. ὤ. π. τ. α. ἀ. π. ὀ. τ. ὀ. δ. ρ. ἰ. μ. ὀ. ν. ἰ. (μ. ε. γ. ἰ. α. δ. ο. ἰ. κ. ο. β. κ. ἰ. ν. ο.)*

- 22) Κατὰ τὸ ἀλώνισμα διὰ τῶν ζώων, ὡς ἐπίσης καὶ διὰ τοῦ κοπάνου, ἐτραγουδοῦντο τραγούδια ; Ἐάν ναί, ποῖα ;

Κατὰ τὸ κοπάνισμα μήπως ἐλέγοντο εἰδικὰ δίστιχα ἢ φράσεις διὰ τὸν συντονισμόν τοῦ ρυθμοῦ τῆς ἐργασίας ; .....

.....  
.....  
.....

- 23) Πότε τὸ πρῶτον ἔγινε χρήσις ἀλωνιστικῆς μηχανῆς εἰς τὸν τόπον σας. Ποῖος τὴν ἐπρομηθεύθη (πρόσωπον, συνεταιρισμός κλπ.). (Περιγράψατε τὸν τρόπον λειτουργίας αὐτῆς) ... *Δ. ε. ν. ὤ. π. ὀ. ρ. χ. ε. ν.*

*ἀλ. ω. ν. ἰ. οὔ. ὀ. π. ἰ. ἰ. μ. ἰ. α. ν. ὀ. τ. ρ. ὤ. θ. ἰ. ν. ἰ. κ. ο. ω. α. ν. ὤ. ν. ο. ἰ. ν. ἰ. α.  
τ. ἰ. ν. ἰ. κ. ἰ. μ. ἰ. ρ. ἰ. ν. ἰ. γ. ἰ. χ. ν. ἰ. γ. ἰ. ο. ἰ. ν. τ. α. μ. ἰ. τ. ὀ. δ. ἰ. μ. ὀ. ἰ.*

### β'. Λίχνισμα

- 1) Πῶς λέγονται οἱ ἀλωνισμένοι στάχες, ἐτοιμασμένοι διὰ τὸ λίχνισμα (ἐν Αἰτωλίᾳ : λειῶμα, ἐν Κρήτῃ : μάλαμα). Μὲ ποῖον ἐργαλεῖον σωρεῦεται τὸ λειῶμα διὰ τὸ λίχνισμα ; πῶς λέγεται τοῦτο (εἰς Κρήτην : θρινάκι, εἰς Αἰτωλίαν καὶ Πελοπόννησον : δικριάκι, ἀλλαχοῦ : δικιργιάνι) καὶ ποῖον τὸ σχῆμα αὐτοῦ...? *ὀ. κ. α. μ. α. ρ. ὀ. ν. τ. α. ... λ. ε. ἰ. ὤ.*

*μ. α. ... καὶ ... ὀ. κ. α. ρ. ἰ. ν. τ. α. ... μ. ε. ... τ. ὀ. ... ὀ. π. ἰ. ρ. ἰ. ...  
... 3 ... ὀ. χ. ἰ. μ. α. ... ὀ. κ. α. μ. α. ρ. ὀ. μ. ε. ν. ο. ν. ... δ. ἰ. κ. ρ. ἰ. ἰ. ἰ. ἰ.*



Ὁ σχηματιζόμενος σωρὸς ἔχει σχῆμα στρογγύλον ἢ ἐπίμηκες ; Προτοῦ ἀρχίσῃ τὸ λίχνισμα (ἀνέμισμα) πρὸς ἀποχωρισμόν τοῦ ἀχύρου

ἀπὸ τὸν καρπὸν, καρφώνεται τι ἐπάνω εἰς τὸν σωρόν ; Μήπως μαχαίρι, τὸ θρινάκι ἢ ἄλλο τι ; Τί λέγεται κατὰ τὴν πρᾶξιν ταύτην καὶ πρὸς ποῖον σκοπὸν γίνεται τὸ ἔθιμον τοῦτο... *Ὁ ὠρεός...*

*ἔχει... ἐχῆμα... ἐτρογγύλον... οὐδέν... ἐχει...  
τιμὸν... ἔθιμον... ὑπαρχει...*

- 2) Μὲ ποῖον ἐργαλεῖον γίνεται τὸ ἀνέμισμα ; (Πῶς λέγεται τοῦτο : φτυάρι, θρινάκι ; Ἰχνογραφήσατε τοῦτο... *Μαχί... μέ... τὰ ἀχ...*

*ρα... ὁ καρπὸς ἀντεμίζεται... μέ... τὰ δειπνάνει,  
ὅταν μαθαρῇ... ἀρετὰ, μέ... τὸ φτυάρι...*

ΑΚΑΔΗΜΙΑ



ΑΘΗΝΩΝ

- 3) Ποῖος λιχνᾶ (ἀνεμίζει)· ἄνδρας, γυναικᾶ· εἰδικὸς λιχνιστὴς ἐπ' ἀμοιβῇ ;

*..καί... ὁ... ἀνδρας... καί... γυναικᾶ... ὡς...  
..ἐπ' ἀμοιβῇ... ἐπ' ἀμοιβῇ...*

- 4) Πῶς λέγονται τὰ χονδρὰ τεμάχια τῶν σταχύων, τὰ ὅποια μετὰ τὸ λίχνισμα παραμένουν μετὰ τοῦ καρποῦ· (εἰς τινὰς τόπους καλοῦνται : κόντυλοι, κόμπια). Πῶς ἀποχωρίζεται ὁ καρπὸς ἀπὸ τοὺς κόντυλους ἢ τὰ κόμπια ; Ποῦ συνηθίζεται νὰ γίνεται δεῦτερον ἁλώνισμα διὰ τῶν ποδῶν τῶν ζώων, ὥστε νὰ ἀποφλοιωθῇ ὁ σῖτος κλπ ;

*...? ἀνομαζονται... κόμπια... Διὺ γίνεται  
δεύτερον... ἐλῶνισμα, ἀλλὰ... ἀπ' ἀνέμισμα  
... χονδρὰ... ὑλὸς... ἀπὸ... ὡς...  
... ἀπὸ... ἀπὸ...*

- 5) Πῶς γίνεται ἡ ξεύσις τῶν ζώων διὰ τὸ δεύτερον, ὡς ἀνωτέρω, ἁλώνισμα ; Ποῦ ἀπαντᾷται τὸ ἁλώνισμα τοῦτο· πῶς λέγεται ; (Ἐν



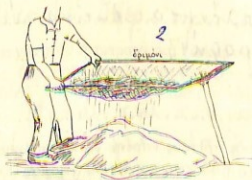
Κρήτη: ξεβαβούλισμα καὶ καρπολόνεμα· διὰ ποῖα δημητριακὰ συν-  
 ηθίζεται τοῦτο .....

- 6) Ἀφοῦ διὰ τοῦ λιχνίσματος (άνεμίσματος) ἀποχωρισθοῦν τὰ ἄχυρα,  
 πῶς γίνεται ἡ διαλογή τοῦ καρποῦ ἀπὸ τὰ μετ' αὐτοῦ παραμένοντα  
 χονδρὰ τεμάχια τῶν σταχυῶν (τοὺς κοντύλους, κόμπια κ.ἄ.) ; *4/1*..  
*διαλογή, γίνεται μετὰ δριμόνι ὅμοιο*  
*τῆς εἰκονος 2.* .....

Γίνεται τοῦτο κατὰ τὸ άνέμισμα, ἀπομακρυνομένων τῶν ξένων αὐτῶν  
 ὑλῶν ὑπὸ γυναικὸς διὰ σαρώθρου, ἢ δι' ἄλλων μέσων, ὡς π.χ. κοσκί-

ΑΚΑΔΗΜΙΑ

ΑΘΗΝΩΝ



νων με ὅπας διαφόρων μεγεθῶν· π.χ. με τὸ κόσκινον τὸ καλούμενον  
 κατὰ τόπους : βολίστρης, δερμόνι, δορμόνι, δριμόνι, ρεμόνι κλπ.

(Περιγράψατε λεπτομερῶς τοὺς ἐν χρήσει παλαιότερον (ἢ καὶ σήμερον) τρόπους χωρισμοῦ τῶν κόκκων τῶν δημητριακῶν ἀπὸ τὰ ἄχυρα καὶ τὰς ἄλλας ὕλας. Ἰχνογραφήσατε δὲ ἢ παραθέσατε φωτογραφίας τῶν ἐν χρήσει ἐργαλείων καὶ σκευῶν) ... *Μετὰ μιν. ο. πο.*

*μακρυνεῖν... τῶν... ἀχύρων... διὰ πτ. λιχνί-  
σματος... καθαρίζεται... τὸ... σιτάρι... μέ...  
τό... ἀριμόνι... κατ' ἀρχαίς... καὶ... ὑβερσον.  
μέ... τὸ... ἀριολόγι... καὶ... κού... κιν...  
.....*

- 7) Ὅταν ἐτοιμασθῇ, ὡς ἀνωτέρω, ὁ καρπὸς σχηματίζεται εἰς σωρόν ; Μὲ ποῖον ἐργαλεῖον σωρεύεται; Χαράσσεται ἐπὶ τοῦ σωροῦ σταυρός ; Πῶς χαράσσεται καὶ ποία ἡ μορφή του. Μήπως ἐμπηγνύεται κατόπιν εἰς τὴν κορυφὴν τοῦ σωροῦ τὸ ἐργαλεῖον τοῦ λιχνίσματος (θρινάκι, φτυάρι), ἐπακολουθεῖ δὲ καὶ προσκύννησις καὶ ἀσπασμὸς τοῦ σωροῦ ὑπὸ τοῦ γεωργοῦ ; *Ὅταν... ἐτι. κα. ε. δ. ἡ...*

*ὁ... καρπός... σχηματίζεται... εἰς... σωρόν...  
μέ... τὸ... φτυάρι... χαράσσεται... σταυρός...  
εὐνύθως... μέ... τὸ... φτυάρι... Παλαιότερον... ἐτο-  
ποθεῖτο... ἐντός... τοῦ... σωροῦ... τὸ... φτυάρι... ἐχα-  
ράσσετο... ἐπ'... αὐτοῦ... τὸ... ἔξω... τοῦ... σωροῦ... καὶ... διὰ...  
τῆς μετρήσεως τῶν καρπῶν τῆς χειρὸς... εὐρίσκοντο... τὸ... βαρὺ... +*

- 8) Ἀλλὰ εἴθιμα προτοῦ νὰ μεταφερθῇ ὁ καρπὸς (σίτος, κριθή κλπ.) εἰς τὴν ἀποθήκην. *Μετὰ τὸν... καθαρίζον... τῶν...  
ἀχύρων... ἐπλύνετο... ἐκείνο... πού... προωρίζε-  
το... διὰ... τροφὴν...  
.....*

γ'.1) Ποῖαι ὀφείλαι πρὸς τρίτους ἔπρεπε νὰ καταβληθοῦν εἰς εἶδος ἀμέσως εἰς τὸ ἁλώνι· π.χ. ἡ δεκάτη, κοινῶς δεκάτισμα. Ποία ἦτο ἡ συνθήκη. Ἦρχετο ὁ δεκατιστής εἰς τὸ ἁλώνι; Μὲ ποῖον μέτρον (δοχεῖον) ἐγένετο ἡ μέτρησις τοῦ σίτου, τῆς κριθῆς κλπ., διὰ τὴν εἵπραξιν ὑπὸ τοῦ δεκατιστοῦ τοῦ «δεκάτου». (Σημειώσατε τὸ ὄνομα τοῦ μετρητοῦ, τὴν

+ *τοῦ σίτου 10 καβύροι τὸ ἁλόνι  
4.000 ὁκάτοις* -

[illegible]

- α) τὸ παπαδιάτικο,  
β) τὸ ἀγροφυλακιάτικο,  
γ) τὸ γυφτιάτικο,  
δ) τὸ ἀλωνιάτικο κλπ.

Σημειώσατε τὰ ἐν χρήσει παλαιότερον μέτρα τῶν δημοτειακῶν (ὄνομα, χωρητικότης, σχῆμα, καὶ παραθέσατε ἰχνογραφήματα ἢ φωτογραφίας αὐτῶν) .. Ἀέν. ἐδίδετο .. εἰς τρι. κς. μν. περι-  
χύν. εἰς. τὰς. ἱερκίς... τὸ. πα. πα. διά. τιμ. ἐδίδετο  
εἰς. ἀρ. βόνι. τον. (40. ὅμ. ἄδης). ... τὸ. ἄλ. μν. ἰ. τιμ.  
ἦτο. μα. τ. ἀρ. χὰς. 1.0% ... ἔ. ὑ. τ. τ. εν. 2.0%  
Ἀέν. ἐδίδετο. κς. ἔ. τ. ε. π. ρ. ὅ. μ. α. εἰ. τ. ρ. ι...

- 29 —

κευσις εἰς τὴν ὑπαιθρον ; .. εἰς .. ἀχυρῶνας .. ἐξωταύ ..  
 χωρίον .. καὶ .. ἐκτός .. ταύ .. χωρίον .. ματὰ ..  
 μετὰλλης ..

- 5) Πῶς ἐγένετο (ἢ γίνεται) ἡ διαλογὴ τοῦ σπόρου. Κατὰ τὴν διάρκειαν τοῦ  
 θερισμοῦ ἀπὸ τοὺς καλυτέρους στάχυν ἢ μετὰ τὸ ἀλώνισμα ; ...

Μετὰ τὸ ἀλώνισμα .. εὐπάρχει .. ἰδιώ ..  
 δριμόνι .. τὸ .. ἀπρίον .. ἐν χειρὶ .. ταύ ..  
 πλεόν .. μετρωμένον .. οὐ παρὸν ..

- 6) Μήπως ὅπου γίνεται ἡ διαλογὴ τοῦ σπόρου πρὸ τοῦ θερισμοῦ κατα-  
 σκευάζεται τότε ἢ μετὰ τὸν θερισμὸν πλέγμα (πλεκτή) ἐκ σταχύνων,  
 τὸ ὅποιον ἀναρτᾶται εἰς τὸ εἰκονοστάσιον ἢ ὀπισθεν τῆς θύρας κλπ ; ..

... Ἀρ. γίνεται .. ταυούτον .. εἰδους .. διαλογή ..

Πῶς λέγεται ἡ πλεκτή αὕτη ; Ποῖον τὸ σχῆμα τῆς ποῦ φυλάσσεται.  
 πρὸς ποῖον σκοπὸν καὶ ἐπὶ πόσον χρόνον ; ...

#### Δ'. ΕΘΗΣΙΑΙ ΠΥΡΑΙ

- α'. 1) Κατὰ ποίας ἡμέρας τοῦ ἔτους λαμβάνει χώραν κατ' ἔθιμον εἰς τὸν  
 τόπον σας ἄναμμα φωτιᾶς εἰς τὸ ὑπαιθρον. (Π.χ. παραμονὴ Χριστου-  
 γέννων, ἑσπέρas 23 Ἰουνίου (Κληδόνου), Ἀποκριές, πρώτη Μαρ-  
 τίου, Πάσχα (κάψιμο τοῦ Ἰούδα), ἑσπέρas τῆς 31 Αὐγούστου κλπ.)

εἰς τὸ χωρίον .. οὐδὲν .. ταυούτον ..  
 εἰδόμεν .. εὐπάρχει ..

Εἰς ποίας ἡμέρας, ποῖαν ὥραν καὶ εἰς ποῖον μέρος ; ...



2) Πώς λέγεται ή φωτιά αὐτή ; (π.χ. φανός, ἀφανός κλπ.).....

β'. 1) Ποῖοι ἀνάπτουν τήν πυράν· παιδιά, ἡλικιωμένοι, ποῖος ἄλλος ;....

2) Ποῖος ἢ ποῖοι συλλέγουν τὰ ξύλα, θάμνους κλπ. διὰ τήν πυράν.  
Τὰ κλέπτουν ; "Αν ναί, ἀπό ποῖον μέρος ; .....

3) Πώς γίνεται ἡ συγκέντρωσις των. (Περιγράψατε λεπτομερῶς)

ΑΚΑΔΗΜΙΑ



ΑΘΗΝΩΝ

γ'. Ποῖαι αἱ συνήθειαι εἰς κάθε τόπον διὰ κάθε πυράν ;

1) Προσευχαί, διάφοροι ἐπικλήσεις, εὐχάρια, ᾠδαί, κρότοι, θόρυβος.  
Καταγράψατε τὰ σχετικὰ κείμενα .....

2) Πηδήματα, χοροὶ γύρω ἀπό τήν πυράν. (Περιγραφή λεπτομερῆς)

- 3) Τί καίονται εἰς τὰς πυρὰς αὐτάς· (κάψιμον τροχοῦ ἀμάξης, λουλουδιῶν τοῦ Μάρτη, τοῦ στεφάνου τῆς Πρωτομαγιάς κλπ.) ....

.....  
.....  
.....  
.....

- 4) Καίονται (ἢ ἐκαίοντο) ὁμοιώματα· π.χ. κατὰ τὸ Πάσχα ὁμοίωμα τοῦ Ἰούδα· (περιγράψατε λεπτομερῶς) .....

.....  
.....  
.....

- 5) Παραθέσατε λεπτομερῆ περιγραφὴν τοῦ ἔθιμου εἰς τὸν τόπον σας

.....

ΑΚΑΔΗΜΙΑ



ΑΘΗΝΩΝ

.....  
.....

ΑΚΑΔΗΜΙΑ



ΑΘΗΝΩΝ

ΒΑΣΙΛΕΙΟΝ ΤΗΣ ΕΛΛΑΔΟΣ  
ΕΠΙΘΕΩΡΗΤΗΣ ΔΗΜΟΤΙΚΗΣ ΕΚΠΙΣΕΩΣ  
ΑΙΓΙΑΛΕΙΑΣ

Αριθ. Πρωτ. 378

Εν Αιγίῳ τῇ 3 Φεβρουαρίου 1970

Π ρ ό ς

τὴν Ἀκαδημίαν Ἀθηνῶν  
Κέντρον Ἑρεῦνης τῆς  
Ἑλληνικῆς Λαογραφίας  
Ἀθῆνας

Ἐχομεν τὴν τιμὴν νὰ ἀποστείλωμεν ὑμῖν, ὡς προσορητημένως,  
τὴν ὑπ' ἀριθ. 7/29-1-1970 ἀναφορὰν τῆς διευθυντρίας τοῦ Δημο-  
τικοῦ Σχολείου Μελισσίων τῆς ἡμετέρας περιφέρειας, μετὰ τοῦ  
ταύτῃ προσορητημένου ἐρωτηματολογίου, δεόντως συμπληρωμένου,  
καὶ νὰ παρακαλέσωμεν διὰ τὰ καὶ ὑμᾶς περαιτέρω.

ΑΚΑΔΗΜΙΑ

Μετά τιμῆς  
ὁ Ἐπιθεωρητής

ΑΘΗΝΩΝ

Παν. Παναγιωτόπουλος





ΒΑΣΙΛΕΙΟΝ ΤΗΣ ΕΛΛΑΔΟΣ  
ΛΗΜΜΟΤΙΚΗ ΣΧΟΛΗ ΚΑΤΑΓΓΕΛΙΩΝ

ΑΡΙΘ. ΠΡΩΤ. 7

9

Πρὸς  
τὴν Ἀκαδημίαν Ἀθηνῶν  
Κέντρον Ἑρεῦνης τῆς Ἑλληνικῆς  
Λογογραφίας

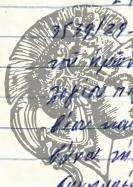
Εἰς Ἀθήνας

(Ἰδιὰ τῆς κ. Ἐπιτροπῆς τῶν Συμπληρωματικῶν  
Σκοπῶν Ἑκδόσεως Περὶ Αἰγιογραφίας)

ΕΠΙΘΕΩΡΗΣΙΣ  
ΛΗΜΜΟΤΙΚΩΝ ΣΧΟΛΕΙΩΝ  
ΛΙΓΙΑΔΕΙΣ

378  
2-2-70

ΑΚΑΔΗΜΙΑ



ΑΧΙΝΑ

Εἰς ἐκτέλεσιν τῆς ἐπ' ἀριθ. πρωτ.  
3579/29-11-69 ἀφ' ἡς τοῦ κ. Ἐπιμελη-  
τοῦ Κέντρου περὶ συμπληρωματικῶς ἐρωτηματι-  
στικῆς πρὸς τοὺς ἀποκαταστάτους ἀποφασισ-  
θέντες καὶ τῶν κατ' ἔθρονον πυρῶν, ἀμ-  
βόλων τὴν τιμὴν καὶ ἀποδόσιν ὑμῶν,  
συμπληρωματικῶς ἐρωτηματολόγιον διὰ συμ-  
πληρωματικῶς ἐκδόσεως συμπληρωματι-  
κῶν, μετὰ τοῦ σχετικοῦ ὑμῶν (ἐρωτηματολόγιον)

ἢ ἀντίστοιχ

Σταθουσαν 1/1

Ἐν Μετριοβίοις τῇ 29-1-70

1

Α

31/1  
2

ΑΚΑΔΗΜΙΑ



ΑΘΗΝΩΝ

Ξύγινοσ ἄροτροσ ἐν τέλει εἰς τό χωρίοσ.

1. χερούγι

2-3 περά

4 ὄρι

5 σταβάρι

6 σπείρη



ΑΚΑΔΗΜΙΑ ΕΛΛΗΝΩΝ

Ξύγινοι άροτροι

1. Χερούγι

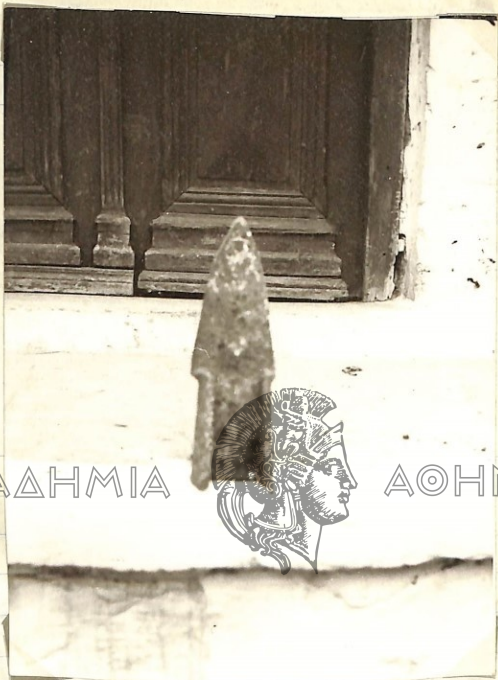
2-3 γκερά

4 άλετροκόδα

5 παβελαρούδια

6 σταβόρι

7 πρόμα



ΑΚΑΔΗΜΙΑ

ΑΘΗΝΩΝ

Ὁντι διαβέβηκεν ἄριστος τοῦτο τοῦτο

ἡμεῖς δὲ

ἡμεῖς δὲ

ἡμεῖς δὲ

ἡμεῖς δὲ

ἡμεῖς δὲ

ἡμεῖς δὲ





ΑΚΑΔΗΜΙΑ

ΑΘΗΝΩΝ



Συνή την όποιαν γέρει πό άλογος, δια γά προδεδη  
αυτήν πό άροτρος

1. χαιμαράς

2. κοιγόξυλο

3. σαμαράς

4. τραβηχτό

5/



ΑΚΑΔΗΜΙΑ ΑΘΗΝΩΝ



1-2 πουγκυρεβ γαιμαριās

3 κοιχόξυχο

4-5 βαμαράκια

6-7 κρέματζάρια

8 παλατζόνι

9 ξύλινοτ άροτρο



ΑΚΑΔΗΜΙΑ ΑΘΗΝΩΝ

1. Μοιρόζυγο (ξύλο τό ὁποῖον τίθεται καίτωθεν τῆς μοιρίδας  
τῶν ἀλόγων. φέρει δύο σαμαράκια ἐν δέρματι πάλι ὅπου  
προσδένονται. Εἰς τό μέσον γέρει κρήνη εἰς τὸν ὅπου  
εἰσέρχεται τό σταθάρη πού ἀρόσφον καί ὀνομάζεται  
μοιροζύρι.

7



ΑΚΑΔΗΜΙΑ



ΑΘΗΝΩΝ

1 κουρούρα

2 πρηνήζο

3-4 βχοινία

Εἶναι τὰ μέρη τὰ ὅποια ἀποτελοῦν τὴν γαιμαρίαν,  
ἢ ὅποια τίθεται εἰς τὸν γαιμόν τοῦ αἰγόγου πρὸς  
τὴν εἰς τὸ αἶματός. —





ΑΚΑΔΗΜΙΑ

ΑΘΗΝΩΝ



- 1 παρατσόνι συζυγατεί πόν τυχόν από αλέτρι.
- 2-3 κρεμαστιάκια έτύνουν πόν τυχόν μέ πό παρατσόν
- 4 σιδερών άροτρα

9



ΑΚΑΔΗΜΙΑ



ΑΘΗΝΩΝ

Ετοιμοι προς έρξιν.



ΑΚΑΔΗΜΙΑ ΑΘΗΝΩΝ

σιδηρούς άρσενους

11



Αρχίστε το ὄργωμα.





ΑΚΑΔΗΜΙΑ



ΑΘΗΝΩΝ

Έργα προς κατασκευήν καὶ ἐπιδόρσειν τῶν ἀρότρων

1. Γεωπάρνι

2. Γεωπάρνι

3. Ξυλογάνι

4. Κοπίδι

5. Αἰρίδι

6. Στερογειόπαιον

13



- 1 σιαγκωτήρι
- 2 δικέρι
- 3 τσουγκράνα
- 4 τζάπα ή ξινάρι
- 5 παβιάς
- 6 γυνάρι
- 7 σιβαρπιά.



- Γεωργικά εργαλεία δια το σίχνισμα.
- 1 ξύγινο διπριάνι
  - 2 σιδερένιο διπριάνι
  - 3 καρπολόγος
  - 4 γυνάρι.

15



ΑΚΑΔΗΜΙΑ

ΑΘΗΝΩΝ



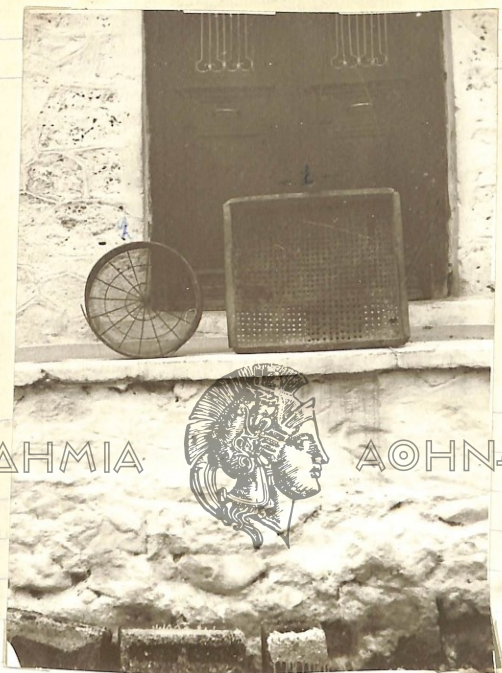
Όργανα πρὸς θερισμὸν καὶ ἀποκοπήν βοτάνων.

1 δρεπάνι ὀδοιχωρῶν

2 κοβὰι

Δὲν ὑπάρχει ἕτερος ἐργαγεῖτο διὰ τὰς ἐργασίας  
αὐτὰς εἰς τὸ χωρίον.





ΑΚΑΔΗΜΙΑ

ΑΘΗΝΩΝ

μετά τό γίγνισμα τό βίταρι παρδείζεται:  
1<sup>ον</sup> μέ τό δριμόνι  
καί 2<sup>ον</sup> μέ τό εριοστόν κοινῶς νόμισμα.