

ΟΙΚΙΑΙ ΑΡΑΧΟΒΗΣ

ΥΠΟ

ΜΑΡΙΑΣ ΙΩΑΝΝΙΔΟΥ

Τὸ ὄλικόν τῆς προκειμένης ἐργασίας συνελέγη κατὰ τὸ θέρος τοῦ 1938, ὅτε ἐντολῇ τῆς Ἀκαδημίας Ἀθηνῶν ἐπεσκέφθην τὴν Ἀράχοβαν διὰ λαογραφικοὺς σκοποὺς.

Ἡ ἱστορικὴ Ἀράχοβα, ἥτις ἔνεκα τῆς θέσεως καὶ τοῦ κλίματος αὐτῆς κατέστη κέντρον παραθερισμοῦ, παρέχει παρὰ τὴν πυκνὴν συγκοινωνίαν καὶ ἐπικοινωνίαν πρὸς τοὺς ξένους μέγα λαογραφικὸν ἐνδιαφέρον καὶ γενικῶς καὶ εἰδικῶς ὡς πρὸς τὴν οἰκίαν.

Αἱ ἀσχολίαι τῶν κατοίκων εἶναι ἡ γεωργία, ἰδιαιτέρως δὲ ἡ ἀμπελουργία, καὶ ἡ κτηνοτροφία. Οἱ κτηνοτρόφοι, οἱ θεσπαστοὶ, ἀποτελοῦν τὸ $\frac{1}{4}$ περίπου τοῦ ὅλου πληθυσμοῦ, περὶ τὰς 150 οἰκονομίας, αἱ κατοικοῦν ὡς ἐπὶ τὸ πλεῖστον τὰς ἀγροὺς τοῦ χωρίου. Σημαντικὴν ἐνίσχυσιν εἰς τὰ ἔσοδα τῶν κατοίκων φέρει ἡ ὑφαντικὴ. Ἡ οἰκονομία κατὰ μὲν μέρος, ἐνίοτε δὲ καὶ ἔξ ὀλοκλήρου, σιντηρεῖται ἐκ ταύτης· διότι ἡ γῆ εἶναι πρὸς ἡμᾶς ἡλιτὴ καὶ αὕτη οὐχὶ τόσο εὐφορος, ὥστε ἡ γυναικεία ἐργασία καθίσταται ἀπαραίτητος. Γραῖαι, νέαι, ἀνήλικα κορίτσια, ὅλαι ἀσχολοῦνται μὲ τὸν ἐργαλειόν.

Τὰ ἔθιμα τὰ παλαιὰ διατηροῦνται ἐν Ἀραχόβῃ μὲ πολλὴν ἔτι σεβασμὸν παρὰ τὴν πρὸς νεωτερισμὸν τάσιν τῶν νέων, ἐκδηλουμένην ἰδίᾳ εἰς τ' ἀφορῶντα τὴν ἐνδυμασίαν.

Εἰς τὸ βλέμμα τοῦ ἀντικρίζοντος τὸ πρῶτον τὸ χωρίον, ἰδίᾳ τοῦ ἀπὸ ἀνατολῶν ἐκ Λεβαδείας ἐρχομένου, προσπίπτει ἀμέσως τὸ ἐπικλινὲς τοῦ ἑδάφους καὶ ἡ θέσις τῶν οἰκῶν, αἵτινες φαίνονται, οὕτως εἰπεῖν, ἀναρριχώμεναι εἰς τὰς νοτίους κλιτῆς τοῦ Παρνασσοῦ. Τὸ ἐπικλινὲς τοῦτο καὶ πετρώδες ἑδάφος ἔχει διαμορφώσει καὶ τὸ βῆμα τῶν κατοίκων τοῦ χωρίου, ὥστε ν' ἀποβαίνει χαρὰ ματιοῦ τὸ ἐλαφρὸν καὶ ἁρμονικὸν βᾶδισμά των.

Ἐκάστη οἰκία ἔχει τὴν αὐλὴν της, τὸν ὀβονρό, περιφραγμένην μὲ μάνδραν, ἀπὸ ταύτης δὲ φθάνει τις εἰς τὴν κυρίαν εἴσοδον τῆς οἰκίας. Ἀπαραίτητος εἰς τὴν αὐλὴν εἶναι ἡ κληματαριά, ἡ ὁποία συνήθως προεκβαλλομένη καλύπτει τὸ

υπέρθυρον τῆς αὐλοθύρας. Αὕτη εἶναι μεγάλη ἀψιδωτὴ (μὲ θόλο), προσδίδει δὲ οὕτω μεγάλην γραφικότητα εἰς τὴν οἰκῆσιν καὶ ἀποβαίνει διακοσμητικὸν στοιχεῖον τοῦ ὅλου χωρίου. Ἐν δέ τις ἤθελε νὰ δώσῃ προχείρως μίαν εἰκόνα χαρακτηριστικὴν τοῦ χωρίου, δὲν θὰ ἐχρειάζετο εἰμὴ νὰ σχεδιάσῃ ἓνα δρομίσκον ἀνηφορικόν, μίαν πόρταν μὲ καμάραν καὶ πρὸ αὐτῆς μίαν Ἀραχοβίτισσαν κρατοῦσαν τὴν ῥόκαν, ἥτις δύναται νὰ θεωρηθῇ σύμβολον τῆς ἀραχοβίτικης ζωῆς.

Αἱ οἰκίαι εἶναι τόσον πλησίον ἀλλήλων ἐκτισμέναι, ὥστε πολλάκις μόνον τὰ σταλάματα¹ χωρίζουν μίαν οἰκίαν ἀπὸ τῆς ἄλλης. Κτίζονται δ' αὐταὶ διὰ λίθων, διότι εἶναι πρόχειρος εἰς τοὺς κατοίκους τοῦ χωρίου ἡ πέτρα τοῦ Παρνασσοῦ, καθὼς καὶ ἡ ἐκ τῶν ἐλάτων τούτου ξυλεία.

Γενικῶς ὅλαι αἱ οἰκίαι εἶναι διώροφοι, ἀποτελούμεναι ἐκ τοῦ ἀνωγείου καὶ τοῦ κατωγείου², ὑπολογιζομένου καὶ τούτου ὡς ὀρόφοι, ἐκτὸς ὀλιγίστων, αἵτινες ἀνήκουν ἢ ἀνήκον ἀρχικῶς εἰς πλουσίους καὶ ἔχουν καὶ τρίτον ὄροφον. Εἰς τὴν τοιαύτην μορφήν τῆς οἰκίας ἤγαγεν ἡ καταστροφὴ τοῦ ἐδάφους³. Ὡς ἐλέχθη καὶ ἀνωτέρω, εἶναι τοῦτο τόσον ἐπικίνδυνον, ὥστε ἀναλόγως τῆς θέσεως, ἔξ ἧς προσβλέπει τις τὴν οἰκίαν, παρουσιάζει εἰς αὐτὴν μεγάλῃ καὶ ὑψηλῇ ἢ μικρῇ καὶ χαμηλῇ οἰκοδομῇ.

Τὸ ἀνωγὸν ἀποτελεῖται ἐκ δύο ἐκτὸς δωματίων, ἀπὸ τὴν παρασιάν ἢ χειμωνιάτικον καὶ τὴν σάλα⁴.

Τὸ χειμωνιάτικο δὲν ἔχει παράθυρα, ἀνοίγεται δὲ μόνον δι' ἐνὸς ἢ δύο φεγγιτῶν, δηλ. τετραγώνων ἀνοιγμάτων ἐπὶ τῆς στέγης, κλειομένων διὰ τεμαχίων ἱέλων ὀνομάζονται δ' οὗτοι *μπαιτζᾶδες* καὶ *φεγγίτες*. Εἰς τὸ δωμάτιον τοῦτο εὐρίσκεται ἡ *παρασιὰ* ἢ *τζάκι*⁵, παρὰ τὸ ὅποιον συγκεντρώνεται ἡ οἰκογένεια κατὰ

¹) Οὕτως ὀνομάζεται τὸ μέρος τοῦ ἐδάφους, τὸ ἀντιστοιχοῦν εἰς τὴν μικρὰν προσέοχον ἐκάστης στέγης, τὴν ὀνομαζομένην *ἀστράχαν*.

²) Τὸ κατώγι εἶναι ἀναλόγως τῆς θέσεως τῆς οἰκίας ὑπόγειον (ιδίως εἰς τὴν Κάτω Ἀράχοβαν) ἢ ισόγειον.

³) Πρβλ. οἰκίας Αἰτωλίας καὶ Θράκης (*Δ. Λουκοπούλου*, Αἰτωλ. οἰκίσεις Ἀθ. 1925 σ. 6 καὶ 19, *Γ. Μεγα* Θρακικαὶ οἰκίσεις, ἀνωτέρω σελ. 44 - 5 κ.ά.)

⁴) Τὰ δύο ταῦτα δωμάτια προῆλθον διὰ διαιρέσεως τοῦ ἐνὸς καὶ μόνου χώρου, ὅστις ἀπετέλει πάλαι τὴν οἰκίαν. Τοιοῦτον χώρον εἶδον καὶ εἰς τοῦτον ἀνήκει τὸ ἐν τῇ σ. 77 (εἰκ. 3α) εἰκονιζόμενον τζάκι. Σήμερον χρησιμοποιεῖται ὡς ἀποθήκη οἰκίας, κτισθείσης παρὰ τὸν παλαιὸν τοῦτον πυρῆνα, ὅστις, ὡς λέγουν, «εἶναι ἀπὸ τὸν καιρὸ τοῦ *Καραϊσκάκη*». Καὶ κατὰ τὴν μαρτυρίαν τῶν γηραιότερων «στὴν ἀρχαία ἐποχὴ ὅλα σχεδὸν τὰ στίτια ἦσαν *μονοκάμαρα* ἐκεῖ τρώγαν, ἐκεῖ κοιμόντουσαν ὅλη ἡ οἰκογένεια· παρ' αὐτοὺς δὲν εἶχαν, ἔβλεπαν ἀπὸ τοῦς *μπαιτζᾶδες*, δηλ. τοῦς *φεγγίτες*, ποὺ λέμε. Στὴ μέση εἶχαν μίαν κολόνα· ἐκεῖ κρεμοῦσαν ὅλα τὰ πράγματα» (κατὰ τὴν Αἰκ. Φερχαζοῦ).

⁵) Τὸ τζάκι ὀνομάζεται ἔτι *φοντάκι* ἢ *φοντοκαγιά*, ἐξ οὗ καὶ τὸ δωμάτιον, ἐνθα εὐρί-

τὸν χειμῶνα, ὅτε τοῦτο χρησιμεύει ἔτι πρὸς παρασκευὴν τῶν φαγητῶν. Τὸ χειμωνιατικό εἶναι πράγματι ἡ «οἰκογενειακὴ ἐστία». Ἐκεῖ ἐργάζεται, τρώγει, κοιμάται, ἐκεῖ ζῇ ἡ οἰκογένεια.

Ἡ σάλα ἀφ' ἐτέρου εἶναι πάντοτε μεγαλύτερα μὲ περισσότερα συνήθως τῶν δύο παράθυρα. Αὕτη χρησιμεύει διὰ τὴν ὑποδοχὴν τῶν ξένων, εἶναι δηλ. τὸ καλὸ δωμάτιο τοῦ σπιτιοῦ, ἐπειδὴ δ' ἔνεκα τῶν πολλῶν παραθύρων εἶναι δροσερώτερα κατὰ τὸ θέρος, χρησιμεύει πολλάκις καὶ ὡς κοιτῶν.

Μαγειρεῖον εἰς τὰς παλαιότερας οἰκίας δὲν ὑπάρχει· μαγειρεύουν τὸν μὲν χειμῶνα, ὡς ἐλέχθη, εἰς τὸ τζάκι, τὸ δὲ θέρος ἐπὶ τοῦ πρὸ τοῦ φούρνου πεζουλίου, στήνοντες ἐπὶ τούτου τὴν *πυρρυστία*. Διότι εἰς τὴν αὐτὴν ἐκάστης οἰκίας ὑπάρχει ἀπαραιτήτως φούρνος. (Εἰκόνα φούρνου βλ. ἐν Πίν. Ε, 2).

Πρὸ τῆς οἰκίας εὐρίσκεται ὑπόστεγος χῶρος, τὸ *χαγιάτι*, τὸ ὁποῖον εἰς τὰ ἀπλὰ παλαιὰ σπίτια καταλαμβάνει τὸν πρὸ τῆς κυρίας προσόψεως τῆς οἰκίας χῶρον, ὀλόκληρον ἢ τοῦλάχιστον τὸ περισσότερον μέρος τούτου. Τὸ χαγιάτι, ἐπαυξάνων τὸν χῶρον τοῦ κυρίως σπιτιοῦ, εἶναι ἀπαραίτητον διὰ τὴν ζωὴν τοῦ Ἀραχοβίτου, ἰδίᾳ δὲ τῆς Ἀραχοβίτισσας· ἐκπληροῦν δὲ κατὰ τὸ θέρος τὸν προορισμόν, τὸν ὁποῖον καὶ τὸ χειμωνιατικό κατὰ τὸν χειμῶνα. Ὅπως εἰς τοῦτο ζῇ ἡ οἰκογένεια κατὰ τὸν χειμῶνα, οὕτω καὶ εἰς τὸ χαγιάτι διατρεφεῖται καὶ διανυκτερεύει αὕτη κατὰ τὸ θέρος¹. Ἐπειδὴ ὅμως ἡ κυρία στήν τὸν οἶκόν τῆς Ἀραχόβης μὲ τὸ χαγιάτι εἶναι ἐστραμμένη πρὸς τὴν αὐτὴν καὶ οὐχὶ πρὸς τὴν ὁδόν, τὰ ἀραχοβίτικα χαγιάτια δὲν εἶναι ἀμέσως ὁρατὰ ἐκ τῆς ὁδοῦ. Τὸ πατωμα τοῦ χαγιατιοῦ, κατασκευαζόμενον συνήθως ἐκ σανιδίων, εἶναι προέκτασις οὕτως εἰπεῖν τοῦ δαπέδου τοῦ ἀνωγείου. Τὸ χαγιάτι τοῦτο, ἀναλόγως τῆς διαμορφώσεως τοῦ ἐδάφους, ἢ ἔχει τὴν μορφήν ἐξώστου μετὰ ξυλίνου κιγκλιδώματος ἢ εἶναι ἀπλοῦς ὑπόστεγος χῶρος. Ἡ στέγη αὐτοῦ, ἀποτελοῦσα ἐπίσης προέκτασιν τῆς στέγης τῆς πλευρᾶς ταύτης τῆς οἰκίας, στηρίζεται ὑπὸ ξυλίνων κιόνων (*στύλων*), ὧν ὁ εἷς, ὁ μεσαῖος, εἶναι *ντάκος*, δηλ. ὁ στῦλος δὲν ἐφάπτεται ἀπ' εὐθείας τῆς ἐγκαρσίας δοκοῦ, ἀλλὰ μεσολαβεῖ τειμάχιον ξύλου, ντάκος, δίκην κιονοκράνου ἐπὶ τοῦ ξυλίνου στύλου τοποθετημένος. Τοιοῦτον ντάκον ἐπιθέτουν συνήθως ἐπὶ τῶν μεσαίων στύλων, προφανῶς διότι ὑφίστανται οὗτοι μεγαλύτεραν κόπωσιν ἐκ τοῦ βάρους τῆς στέγης. Ὅτε ὅμως δὲν συντρέχει ὁ λόγος οὗτος, τότε ὁ ντάκος ὑποστηρίζει τὸ σημεῖον συνενώσεως τῶν

σκειται τοῦτο, λαμβάνει τὰς ὀνομασίας ταύτας. Καὶ ἐν Αὐδημίφ τῆς Θράκης «γωνιά» καλεῖται ἐπίσης καὶ τὸ δωμάτιον. (Θρακικά τόμ. Ζ' (1936) σ. 323). Ὅμοιος καὶ ἐν Δ. Μακεδονίᾳ (Κωσταράζι) *παρασιές* ὀνομάζονται ὅσα δωμάτια ἔχουν τζάκι.

¹) Πρβλ. Γ. Μέγαν, ἐ. ἀ. σ. 10. Ἀγγέλ. Χατζημιχάλη, Ἑλλήν. λαϊκὴ τέχνη. Ρουμλούκι κλπ. Ἀθ. 1931 σ. 26.

δύο ἐπ' αὐτοῦ ἐπικαϊθημένων τμημάτων τῆς ἐγκαρσίας δοκοῦ, ἥτις ὡς ἐπὶ τὸ πλεῖστον ἀποτελεῖται ἐκ πλειόνων τοῦ ἐνὸς τεμαχίων. Ἐννοεῖται, ὅτι πολλάκις ὁ σκοπὸς τῆς τοιαύτης κατασκευῆς ἀπέβη μόνον διακοσμητικός, ὡς συνήθως συμβαίνει εἰς τὴν οἰκοδομικὴν· οἱ δὲ χωρικοὶ ἀποδίδουν τὴν προσθήκην τοῦ ντάκου εἰς ἀνεπάρκειαν τοῦ μήκους τοῦ στύλου.

Εἰς τὸ χαγιάτι εὐρίσκεται ἡ *κάδη*¹, ὕψους τοῦλάχιστον 2 μ., διαμέτρ. 1,25 μ. Πρὸς ἐξοικονόμησιν δὲ ταύτης κατασκευάζουν τὸ χαγιάτι τοιουτοτρόπως, ὥστε εἰς τὸ ἐκ σανιδίων δάπεδον τούτου νὰ μένῃ ὀπὴ στρογγύλη τόση, ὥστε νὰ χωρῇ ἐντὸς αὐτῆς ἡ ὑψηλὴ *κάδη*, ἡ ὁποία κατ' αὐτὸν τὸν τρόπον κάτω μὲν ἀκουμβᾷ εἰς τὸ ἔδαφος τῆς αὐλῆς, ἀφοῦ εἰς τὸ μέρος τοῦτο τοποθετήσουν προηγουμένως λίθους, ἄνω ὅμως ἐξέχει κατὰ τὸ ἥμισυ ἀπὸ τὸ δάπεδον τοῦ χαγιατιοῦ. Ἐκτὸς τῆς *κάδης* εἰς τὸ χαγιάτι τοποθετεῖται ἐνίοτε *ἀργαλειός*, ἐν ᾧ ἕτερος εὐρίσκεται πάντοτε εἰς τὸ χειμωνιάτικο.

Τὸ χαγιάτι ἐνίοτε ἔχει ἀντικαταστήσει πρὸς ἐξώστης, (ὡς ἐν Πίν. Ζ. 2), ὁμοίως χαγιάτι ὀνομαζόμενος.

Ἄν τυχὸν δὲν ὑπάρχῃ χαγιάτι πρὸς τὴν αὐλήν, πάντως ὅμως θὰ ὑπάρχῃ ἔστω καὶ μικρὸς ὑπόστεγος χώρος ἐντὸς τῆς αὐλῆς διὰ τὰ βαρέλια, τὰ *καυσό-ἐγκυα* διὰ τὴν πλυσὴν κ.τ.τ. Καὶ ὁ χώρος ὁὗτος ὀνομαζέται *χάραν*².

Τὸ κατώγι, ἀντιστοιχοῦν πρὸς τὸ ἄνωγι εἶναι ἢ ἰδιαίρετον ἢ εἰς δύο ἢ τρία διαμερίσματα χωρισμένον καὶ χρησιμεύει ὡς *ἀγυρῶν*, ὡς *στάβλος* καὶ ὡς *ἀποθήκη*.

Εἰς τὴν βορεινὴν συνήθως πλευρὰν τοῦ κατωγείου καὶ κάτωθεν τοῦ χειμωνιάτικου εὐρίσκεται ἡ *σκάρα* διὰ τὰ βαρέλια μὲ τὸ κρασί. Αὕτη κατασκευάζεται ὡς ἑξῆς: ἐπὶ ξύλων ἐμπεπηγμένων εἰς τὸ ἔδαφος καὶ ἐξεχόντων αὐτοῦ περίπου 0,30 μ. καρφώνουν ὀριζοντίως δοκοὺς, ἐξικνουμένας μέχρι τοῦ τοίχου, ἐπὶ τούτων δὲ πάλιν τῶν δοκῶν τοποθετοῦν ἄλλας μακροτέρας σταυροειδῶς (βλ. κατωτέρω κατόψεις οἰκιῶν). Ἐπὶ τοῦ ξυλίνου τούτου σκελετοῦ τοποθετοῦν τὰ βαρέλια. Εἰς τὸ κατώγι εὐρίσκεται ἐπίσης ἡ *γωνιά* ἢ τὸ *ἀμπάρι*, ὅπου συσσωρεύουν μεθ' ἄλλας τὰς ἐλαίας, ἐκ τῶν ὁποίων κατόπιν θὰ παρασκευασθῇ τὸ ἔλαιον. Πρὸς κατασκευὴν τῆς *γωνίας* τοποθετοῦν σανίδας τοιουτοτρόπως, ὥστε νὰ σχηματισθῇ τετραπλευρος χώρος, τοῦ ὁποίου τὰς μὲν δύο πλευρὰς ἀποτελοῦν οἱ δύο

¹) Ἐντὸς αὐτῆς πατοῦν τὰ σταφύλια «γίνεται τὸ *σταφυλοπάτι*». Αὕτη ἀντικατέστησε τὸ *πατῆρι*, ποῦ εἶχαν ἄλλοτε εἰς τ' ἀμπέλια. Ἐκ τῆς *κάδης* μεταφέρεται ὁ οἶνος εἰς τὰ ἐντὸς τοῦ κατωγείου βαρέλια.

²) Ἡ λ. *χαγιάτι* χρησιμοποιεῖται ἔτι πρὸς δῆλωσιν παντὸς μὴ τελείως ἐκτισμένου χώρου. Οὕτω π.χ. προκειμένου περὶ τῆς ἐν Πίν. Θ, 2 εἰκονιζομένης νεωτέρας οἰκίας, χαγιάτι ὀνόμαζον ὁλόκληρον τὸν ἐπάνω ὄροφον, ὅστις παρέμενε ἀδιαίρετος ἕνεκα οἰκονομικῶν δυσχερειῶν.

τοιχοὶ τοῦ δωματίου, τὰς δὲ δύο ἄλλας τὰ δύο ἐκ τῶν σανίδων χωρίσματα· αἱ σανίδες αὗται εἶναι καρφωμένοι εἰς ξυλίνους στύλους, ἀλλ' ὄχι μέχρι τῆς κορυφῆς τούτων. Ἀφοῦ δὲ *μπατανίσουν*¹ τὸν τοῖχον, κατόπιν ρίπτουν ἐντὸς τὰς ἐλαίας.

Ἡ στέγη (*σκεπή*) τῶν οἰκίων εἶναι ἀμφικλινῆς ἢ τετρακλινῆς (ἐπίσης τρικλινῆς), τὰ δὲ σπίτια ἐκ ταύτης ὀνομάζονται *σπίτια μὲ καβαλλάρη* (δίρριχτα) ἢ *τετράρριχτα*. Καὶ εἰς μὲν τὰ παλαιότερα τετράρριχτα σπίτια αἱ δύο πλευραὶ τῆς στέγης, αἱ παράλληλοι πρὸς τὴν μεσαίαν δοκὸν ταύτης, εἶναι πολὺ μακρότεραι τῶν δύο ἄλλων, ἐνῶ εἰς τὰ νεώτερα ἡ διαφορὰ εἶναι κατὰ πολὺ μικρότερα. Οὕτω τὰ μὲν πρῶτα σπίτια φαίνονται ἐπιμήκη, τὰ δὲ δεύτερα τετράγωνα, ἢ δ' ἐξωτερικὴ αὕτη ὄψις ἀνταποκρίνεται φυσικὰ καὶ εἰς τὴν διάταξιν τῶν διαφόρων χώρων τοῦ ἐσωτερικοῦ.

Οἱ χωρικοὶ διακρίνουν ἔτι ὡς *σπίτια μ' ἀστροπίνες* τὰς παλαιότερας οἰκίας καὶ *σπίτια μὲ πέτανρα* τὰς νεωτέρας. Εἰς τὰ πρῶτα πρὸς κατασκευὴν τῆς στέγης ἐχρησιμοποιοῦντο ἀκατέργαστοι κοκοί, *θεσφῶν*, ἰδίᾳ ἐλάτης, καὶ ἐπὶ τούτων, ἀπεχόντων ἀλλήλων ὅσον τὸ μῆκος μιᾶς κεράμει, ἐτοποθετοῦντο τὰ κεραμίδια, τὰ ὅποια εἶναι οὕτως ὁρατὰ ἐκ τῶν ἐσωτερικῶν τῶν δωματίων διὰ μέσον τῶν διακένων τῶν ξύλων (βλ. Πίν. Α, 2). Εἰς τὰ νεώτερα χρησιμοποιοῦνται σανίδες, *πέτανρα*² ὀνομαζόμενα, ἐπὶ τῶν ὁποίων τοποθετοῦνται αἱ κεραμοί.

Τὸ χαγιάτι ἔχει συνήθως μονόρριχον σκεπήν, οἷον εἰς προέκτασιν τῆς πρὸς τὸ μέρος τοῦτο πλευρᾶς τῆς στέγης.

Ἐξωτερικῶς αἱ στέγαι καλύπτονται διὰ κεράμιων, πρὸς ἐξασφάλισιν δὲ τούτων ἀπὸ τοῦ σφοδροῦ ἀνέμου, τοῦ λεγομένου Μέγα, ὅστις πνέει ἐκ τοῦ Παρνασσοῦ, τοποθετοῦνται μεγάλοι λίθοι.

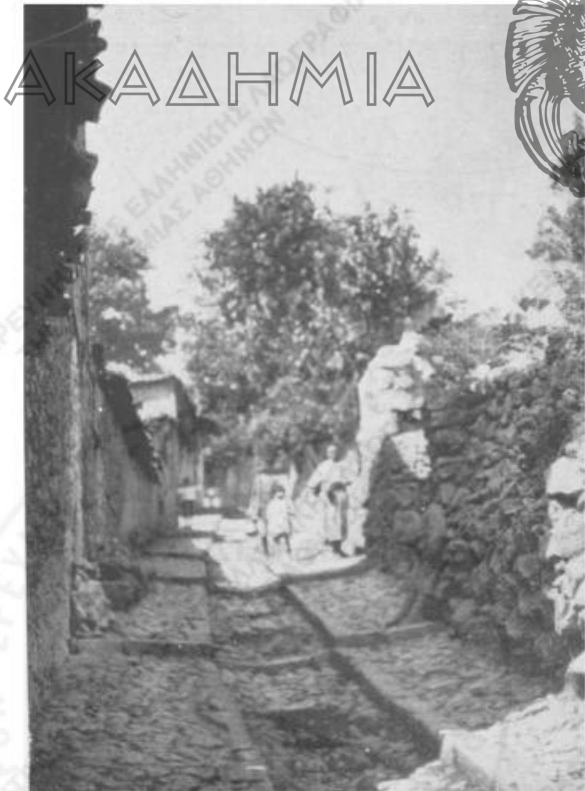
Τὸ δάπεδον τοῦ ἀνωγείου στηρίζεται κάτωθεν μὲ τὸ *ταμπάνι*, ὡς ὀνομάζεται ἡ μεσαία ἐγκαρσία δοκός, ἡ διήκουσα καθ' ὅλον τὸ μῆκος τῆς οἰκίας, φαίνεται δὲ πάντοτε εἰς τὸ μέσον τῆς ὀροφῆς τοῦ κατωγείου (βλ. κατωτέρω σ. 98, εἰκ. 16).

Ἡ ἐπίπλωσις τῆς οἰκίας τῆς Ἀραχόβης εἶναι ἀπλῆ. Εἰς τὴν σάλαν ὑπάρχει ἀπαραιτήτως ἓν μικρὸν τραπέζι, τοῦ ὁποίου ἡ μία πλευρὰ ἀκουμβᾷ εἰς τὸν τοῖχον. Ὑπὲρ τοῦτον κρέμαται ὁ καθρέπτης (πρβλ. Πίν. Η, 2)· τούτου, ὡς καὶ τοῦ τραπέζιου, τὸ μέγεθος καὶ ἡ ποιότης εἶναι ἀνάλογα πρὸς τὴν οἰκονομικὴν κατάστασιν καὶ κοινωνικὴν θέσιν τῆς οἰκογενείας. Τὰ κάπως εὐπορώτερα σπίτια ἔχουν εἰς τὸ μέσον τῆς σάλας καὶ μίαν μεγαλυτέραν τράπεζαν. Εἰς τὰ παλαιότερα σπίτια

¹) *Ἀλκίφουνε* ἢ *περᾶνε μπατανᾶ* — ἐπιχρίουν δι' ἀσβέστου.

²) Τὰς ὀνομάζουν καὶ *φ' ἑλαδέλλες* τοῦ ταβανιοῦ.

1. Χωριζοί
τῆς Ἀραχόβης
ἐπιστρέφοντες
ἀπὸ τὸ ἄλωνα.



2. Δρόμος ἀνηφορικός τῆς Ἀραχόβης.



3. Ἀραχοβίτισσες.

ΠΙΝΑΞ Β.



1. Οικία Στεργίου Γκίκα, ληστών από της οδού.



2. Αύλoθυρα της αὐτῆς οἰκίας.



3. Θύρα μεταξύ τῶν δωματίων.



1. 'Αργαλειός εις τὸ χαλινάρι τοῦ οἴκου Στ. Γρίκα.

ΑΚΑΔΗΜΙΑ



ΑΘΗΝΩΝ



2-3. "Αποφικς τοῦ χαγιατιοῦ τῆς αὐτῆς οἰκίας. 'Αριστερά τὸ τμήμα ε, δεξιὰ τὸ τμήμα γ-γ'.

ΠΙΝΑΞ Δ.



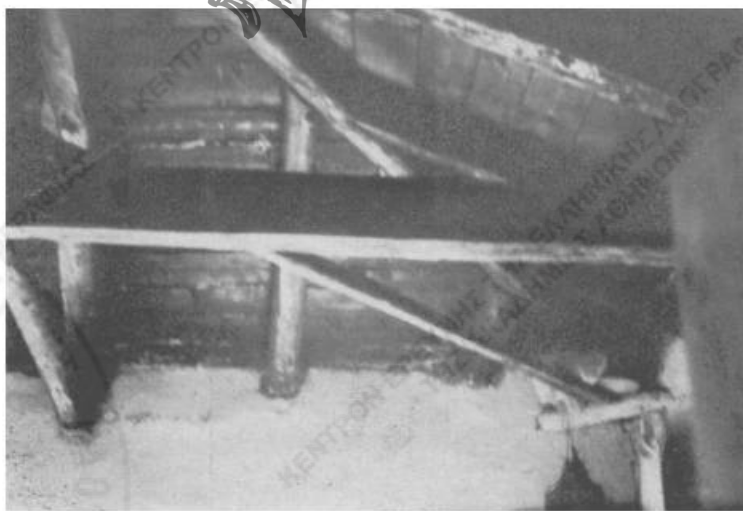
1. Στέγη οικίας
Στ. Γκίζα.

ΑΚΑΔΗΜΙΑ



ΑΘΗΝΩΝ

2. Έσωτερική όψη
της στέγης της
αυτής οικίας.



εύρίσκονται εἰς τὴν σάλαν *κασέλλες* καὶ *σιντούζια*, περιέχοντα ἐκλεκτὰ ἤδη ρουχισμοῦ, προικιὰ κ.τ.τ. Καναπὲς καὶ φορητὰ καθίσματα εἶναι ἐνδειξεις σχετικῆς εὐπορίας καὶ μᾶλλον νεώτερα ἀποκτήματα. Εἰς τὴν σάλαν στρώνεται τὸ *σαλο-κάμπτο*¹, τὸ ὁποῖον μὲ τὴν λαχτάραν καὶ ὄνειρα ὑφαίνει κάθε κοπέλλα. Διὰ τὴν σάλαν ἐπίσης προορίζονται διάφορα ἄλλα ὑφαντὰ (*διάδρομοι*, *μπάντες*).

Δυστυχῶς ὅμως εἶναι σπάνιον νὰ ἴδῃ² τις αὐτὰ ἐν χρήσει εἰς τὴν οἰκίαν· διότι στρώνουν βεβαίως τὰ δωμάτια, ἰδίᾳ τὸ χειμωνιάτικο, κατὰ τὸν χειμῶνα, ἀλλὰ μὲ δευτερώτερα εἶδη, μόνον δὲ κατὰ τὰς μεγάλας ἐορτὰς τοῦ ἔτους ἢ κατὰ τὴν ἐορτὴν τοῦ ἀνδρός, τὰ *γιορτάσματα* «στρώνουν τὴ σάλα μὲ βελέντζες». Ἐπειτα τὰ σηκώνουν πάλιν, διὰ νὰ μὴ κατατρίβωνται. Οὕτως ὅλα τὰ πολυάριθμα ὑφαντὰ, καρπίτια μεγάλα καὶ μικρά, διὰ τὰ ὅποια ἐπὶ ἔτη καταπονεῖται καὶ ἐξοδεύεται ἡ νέα, δὲν τὰ χαίρειται πραγματικῶς ποτέ, παραμένει δὲ ὡς μόνη, προφανῶς ὅμως μεγάλη ἱκανοποίησις δι' αὐτήν, ὅτι κατὰ τὸ στήσιμο καὶ φόρτωμα τῶν προικιῶν ἔχει πολλὰ νὰ ἐπιδείξῃ!

Εἰς τὸ χειμωνιάτικο εὐρίσκεται ὁ *κοιμᾶται*, ὁ ὑπὸ τῶν παλαιότερων ἰδίως *σαρμενιά*³ ὀνομαζόμενος, μερικὰ *σκαμνιά*, *ἀρμενιά* κοινῶς λεγόμενα, καὶ πολλὰς μικρὰ τράπεζα. Διὰ τὸν ὕπνον ἡ ἀποφάγια ἀπὸ ἐπὶ τοῦ δαπέδου βελέντζες, τοῦτο δ' εἶναι καὶ τὸ σπινθηδέστερον, ἢ κατασκευάζων κρεββάτι μὲ *καμμάκια* (= στρίποδα), εἰς τὸ ὁποῖον κοιμάται τὸ ἡνδρακυνόν. Οἱ γέροι καὶ τὰ παιδιά κοιμοῦνται χάμω. Ἄν τυχὸν εἰς τὴν οἰκίαν περὶσσεύει καὶ δεῦτερον κρεββάτι, εἰς τοῦτο κοιμάται τὸ ἀγόρι τῆς οἰκογενείας. Ταῦτα πλέον τὰ κρεββάτια εἶναι περισσότερον ἐν χρήσει, μάλιστα παρὰ τοῖς εὐπορωτέροις.

Τὸ χειμωνιάτικο *ντύνουν* μὲ βελέντζες κατωτέρας ποιότητος, ἐκατέρωθεν δὲ τῆς ἐστίας διευθετοῦν πολλάκις ἐν ἡ δύο *μιντέρια*. Διὰ τὴν κατασκευὴν τούτων τοποθετοῦν στενόμακτρα μάλλινα μαξιλάρια, περιέχοντα ἄχυρον ἢ τσίβαν εἴτε ἀπ' εὐθείας ἐπὶ τοῦ ἐδάφους εἴτε ἐπὶ σανίδων ἢ ἐπάνω εἰς κάσσας. Τὰ μαξιλάρια ταῦτα ἐπιστρώνουν μὲ βελέντζες. Τὰ μιντέρια σηκώνουν τὸ καλοκαῖρι, μόνον

¹) Δηλ. τὸ καρπίτι (=τὸ χαλί) τῆς σάλας· τοῦτο ὑφαίνεται τελευταῖον ἐκ τῶν προικίων, ἐορτάζεται δὲ ἡ ἑναρξίς τῆς ὑφάνσεως τούτου, προσφερομένων γλυκισμάτων κ. ἄ. δώρων εἰς τὴν ὑφαίνουσαν κόρην.

²) Ταῦτα γνωρίζω μόνον ἐκ μαρτυριῶν αὐτῶν τῶν ἐντοπίων καὶ ἀφορῶσι τὸν κοινὸν τύπον τοῦ ἀραχοβίτικου σπιτιοῦ, διότι δυστυχῶς μόνον ἐν ἐποχῇ θερῶς παρέμεινα ἐν Ἀραχόβῃ.

³) Ἡ λ. *σαρμενιά* (ἐν Χίφ *ἀρμενιά*) προέρχεται ἐκ τῆς λ. ἄρμενο - α, ἥτις δηλοῖ οὐχὶ μόνον τὰ ἱστία τοῦ πλοίου, ἀλλὰ καὶ πᾶν ἐργαλεῖον. Ἐν Φιλίππουπόλει λέγεται *στραμινιά*, πιθανῶς ἐκ τοῦ ἱστός + ἄρμενιά (κατὰ πληροφορίαν τοῦ Ἰστορ. Λεξικοῦ τῆς Ἀκαδημίας).

⁴) Πράγματι ταῦτα εἶναι κούτσουρα, δηλ. κορμοὶ δένδρων ἀποκεκομμένοι. Εἴτα ὀνομάζουν οὕτω καὶ τὰ ἐκ τεμαχίων σανίδων καρφωτὰ σκαμνία.

δὲ εἰς μίαν οἰκίαν, ἐξ ὧσων ἐπεσκέφθην κατὰ τὸ θέρος, εἶδον τοιαῦτα μικρὰ παρὰ τὴν ἐστίαν. Οὕτω μόνον τὸ ὄνομα ἔχουν ταῦτα κοινὸν πρὸς τὰ πλούσια καὶ ἀναπτωτικά μόνιμα μιντέρια ἄλλων ἑλληνικῶν τόπων, ὡς π. χ. τῆς Μακεδονίας.

Ἄλλα ἐπιπλά δὲν ὑπάρχουν. Τὰ ὀλίγα ἐνδύματα, τὰ ὁποῖα χρειάζονται νὰ εἶναι πρόχειρα, κρεμοῦν εἰς τὴν κρεμάστραν. Τὰ ἄλλα τοποθετοῦνται εἰς τὰ σιντούκια. Τὰ μικρὰ ἀφ' ἑτέρου ντουλάπια καὶ οἱ *καμάρες*¹ εἰς τὸν τοῖχον, χρησιμεύουν διὰ τὴν ἐναπόθεσιν διαφόρων μικροτέρων ἀντικειμένων.

Μετὰ τὴν γενικὴν ταύτην εἰκόνα τοῦ χωρίου καὶ τοῦ ἀραχοβίτικου σπιτιοῦ προβαίνομεν εἰς τὴν ἐπὶ μέρους περιγραφὴν οἰκιῶν τινων, τὰς ὁποίας ἐμελετήσαμεν, παρέχοντες συγχρόνως κατόψεις καὶ φωτογραφίας αὐτῶν². Ἀνεξηγήσαμεν δὲ πρῶτον τὰς ὑπαρχούσας παλαιὰς οἰκίας καὶ ἐμελετήσαμεν ταύτας ἐκ παραλλήλου πρὸς τὰς σχετικῶς νεωτέρας, αἵτινες ὁμως συνεχίζουν τὸν παραδεδομένον οἰκοδομικὸν τύπον.

Διακρίνομεν γενικῶς τρεῖς τύπους οἰκιῶν.

1. Εἰς τὸν πρῶτον τύπον ἀνήκουν αἱ παλαιότεραι παραλληλόγραμμοι οἰκίαι, εἰς τὰς ὁποίας τὰ δωμάτια εὐρισκόμενα κατὰ παρατάξιν.

2. Εἰς τὸν δεῦτερον ἀνήκουν αἱ οἰκίαι τοῦ τύπου Γάμμα.

3. Εἰς τὸν τρίτον ἀνήκουν αἱ τετραγώναι, αἱ σχετικῶς νεωτέροι οἰκίαι.

Περὶ ἑνὸς ἐκάστου τῶν τύπων ταύτων παραγγαττεύομεθα κατωτέρω.

1) α') Οἰκία Στεργίου Γκίκα.

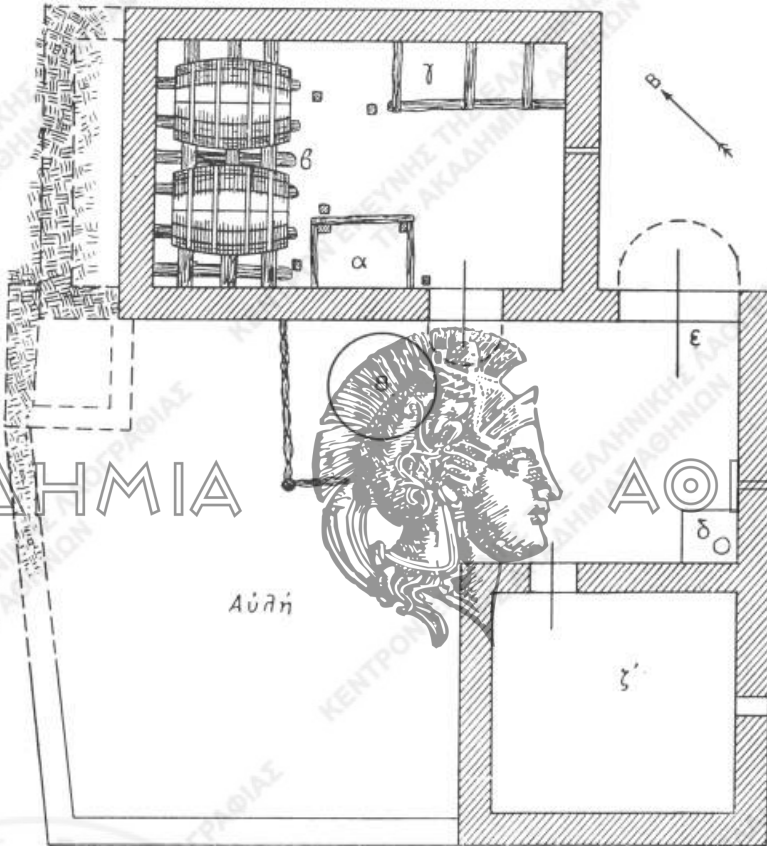
Ἡ οἰκία αὕτη εὐρίσκεται ἐπὶ τῆς ὁδοῦ, ἥτις ἄλλοτε ἦτο ἡ κεντρικὴ ὁδὸς τοῦ χωρίου, προτοῦ νὰ χαραχθῇ ὀλίγον κατωτέρω καὶ παραλλήλως πρὸς αὐτὴν ὁ νῦν αὐτοκινητόδρομος, θεωρεῖται δ' ὑφ' ὧν ὅλων γενικῶς ἐν τῷ χωρίῳ ὡς *σπίτι παλαιῶν*. Σήμερον ἔχει ἡ οἰκία ἀνακαινισθῇ, ἀλλ' ἡ ἀνακαίνισις, τὴν ὁποίαν ὑπέστη, ἀφορᾷ λεπτομερείας τινὰς καὶ ἐν γένει προσθήκας τοιαύτας, ὥστε δὲν ἀλλοιοῦται ἡ ἐκ τῆς ὅλης κατοικίας ἐντύπωσις τῆς παλαιότητος (εἰκόνας βλ. ἐν Πίν. Β - Δ).

Ἡ οἰκία, τῆς ὁποίας ἡ πρόσοψις εἶναι πρὸς δυσμὰς, εἶναι διώροφος, ὡς ὅλαι αἱ ἐν Ἀραχόβῃ. Τοιαύτη δ' εἶναι ἡ κλίσις τοῦ ἐδάφους, ὥστε, ἐνῶ τὸ ὕψος τῆς οἰκίας πρὸς τὴν Α πλευρὰν εἶναι 4,70 μ., ἀπὸ τῆς ἀντιθέτου, τῆς Δ πλευρᾶς, εἶναι 2,50 μ. περίπου.

¹) Καμάρα ὀνομάζεται, ὡς καὶ ἀλλαχοῦ, ἡ δίχην ντουλαπιῶν ἐσοχὴ τοῦ τοίχου (niche), ἥτις ἐνταῦθα ἔχει, παρὰ τὴν ὀνομασίαν, σχῆμα τετραπλευρον. Αἱ καμάραι ἔχουν διαστάσεις 0,30 × 0,40 μ. περίπου καὶ βάθος 0,30 μ.

²) Ἡ φωτογράφησις τῶν παλαιῶν οἰκιῶν διὰ τὸ ἐπικλινές τοῦ ἐδάφους ἦτο ἀρκετὰ δύσκολος. Εἰς τὴν ἐπεξεργασίαν τῶν πλείστον ἐκ τῶν κατωτέρω σχεδίων ἐβοήθησιν ἡμᾶς ὁ κ. Γ. Χ. Ἰωαννίδης, πολ. μηχ.

Εἰς τὴν αὐλὴν εἰσέρχεται τις διὰ μεγάλης διφύλλου θύρας (εἰκ. 1, ε) μὲ *θόλο*, πλάτους 2,20 μ. καὶ ὕψους 2,10 μ. Καὶ ἐξωτερικῶς μὲν, πρὸς τὸν δρόμον, κλείεται αὕτη ἀσφαλῶς διὰ τοῦ *λουκέτου*, διὰ τὴν τοποθέτησιν τοῦ ὁποίου χρησιμεύουν δύο κρίκοι σιδηροῖ, οἱ *μπερδεβέλλες*, ἐσωτερικῶς δέ, πρὸς τὸ μέρος



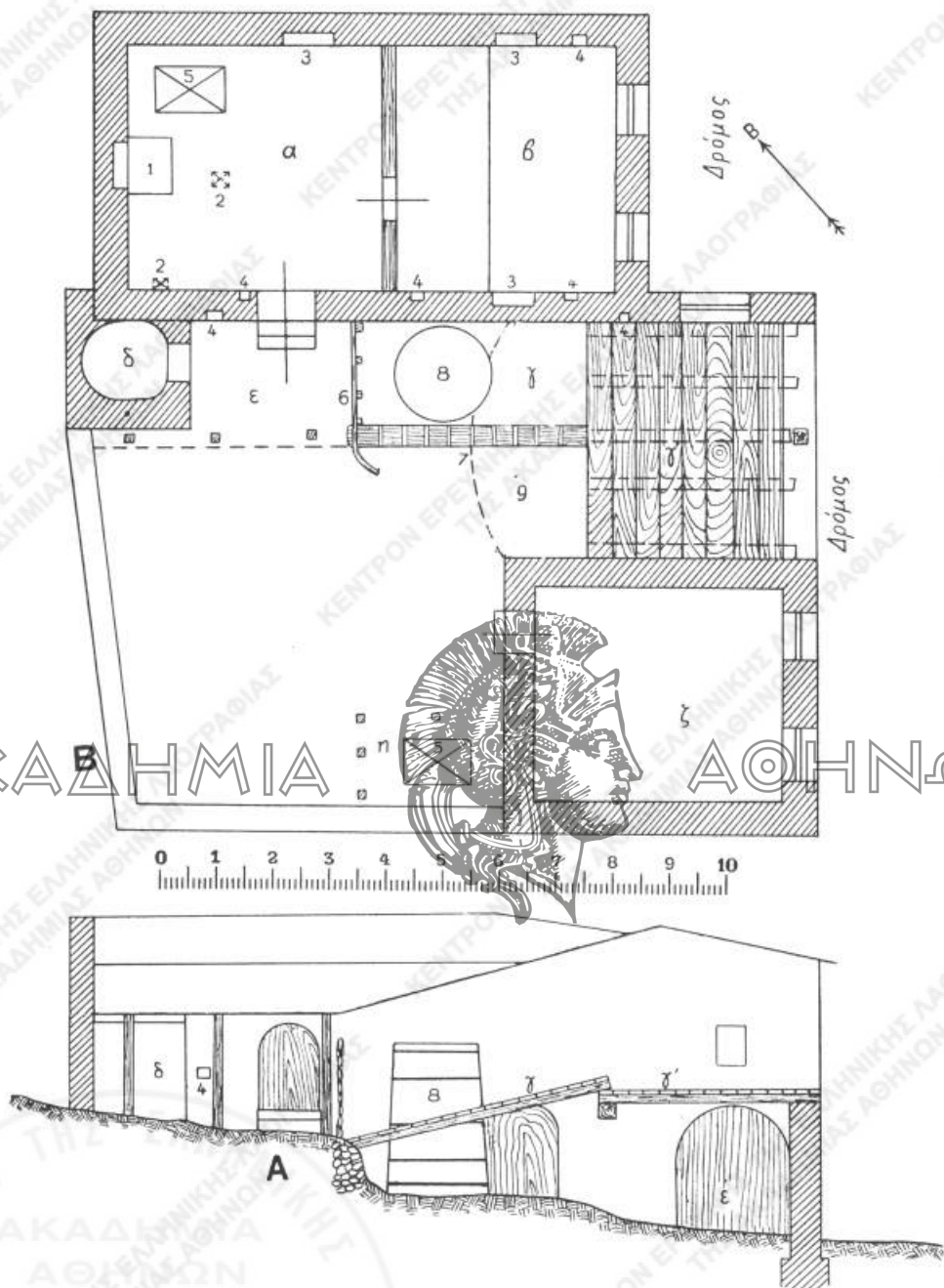
Εἰκ. 1. — Κάτωγης κατογείον καὶ αὐλῆς τῆς οἰκίας Στ. Γκίκα.

- | | |
|-----------|--|
| α ἀμπάρι, | δ ἀποχωρητήριον, |
| β σκάρα, | ε ἀνιδρωτὴ αὐλόνυρα, |
| γ πάχνα, | ζ' κατώγι ὑπὸ τὸ νεώτερον δωμάτιον ζ (εἰκ. 2). |

τῆς αὐλῆς, μὲ τὸν *μάνταλο*. Τὸ *ζεμπερέκι* χρησιμοποιεῖται, διὰ νὰ ἀνοίγουν καὶ κλείουν τὴν θύραν, ἐφ' ὅσον δὲν εἶναι αὕτη κλειδωμένη.

Ἡ κυρίως οἰκία, τὸ *άνόγι* (εἰκ. 2, Β) ἀποτελεῖται ἐκ δύο δωματίων μετὰ τοῦ χαγιατιοῦ καὶ τοῦ φούρνου.

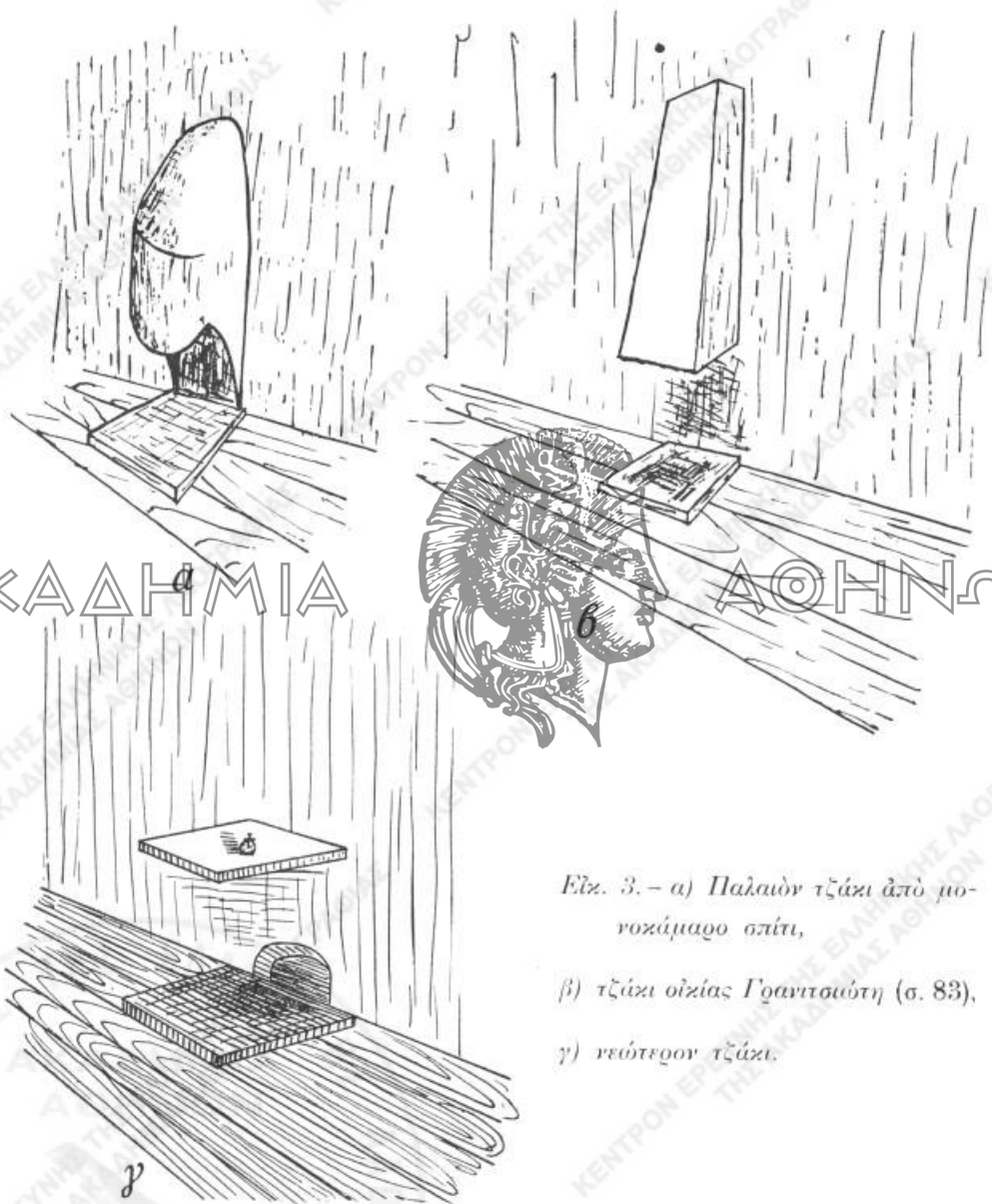
Διὰ μικρᾶς θύρας, ἀπλῆς ἐκ σανίδων ($1,50 \times 0,75$), εἰσέρχεται τις ἐκ τοῦ χα-



Εἰκ. 2.— Κάτοψις ἀνωγείον καὶ τομὴ κάθετος οἰκίας Γέκκη.

- | | | | |
|----|-----------------------------------|---|--|
| α | χειμωνιάτικο, | 1 | παρασιῶ (τζάκι), |
| β | δομάτιον (σάλα), | 2 | μπατζῆς (φριγγίτζι), |
| γ | χαγιάτι ἄνευ δαπέδου, | 3 | ντινλάπι, |
| γ' | » μετὰ δαπέδου ἐκ σσιγίδων, | 4 | καμάρα, |
| δ | φουῖνος, | 5 | ἀργαλειός, |
| ε | χαγιάτι λιθόστρωτον, | 6 | ξύλινον διαχώρισμα, |
| ζ | ἡ σάλα, νεώτερον δομάτιον, | 7 | πατάρι, δι' οὗ ἐπικοινωνοῦν ἀπὸ τοῦ ε εἰς τὸ γ', |
| η | μικρὸν χαγιάτι διὰ τὸν ἀργαλειόν. | 8 | κάδη, |
| | | 9 | καμάρα (προβολή). |

γιατιού (ε) εἰς τὸ χειμωνιάτικο (α). Ἡ ἐντὸς τούτου παλαιὰ ὑψηλὴ παραστιὰ ἔχει ἀντικατασταθῇ διὰ νεωτέρας, οἷαι συνηθίζονται νῦν (βλ. εἰκ. 3, γ) καὶ μόνον ἓν



Εἰκ. 3. — α) Παλαιὸν τζάκι ἀπὸ μονοκάμαρο σπῆτι,

β) τζάκι οἰκίας Γραντισιώτη (σ. 83),

γ) νεώτερον τζάκι.

λείψανον ἀπομένει εἰς τὸν τοῖχον ἐκ τοῦ παλαιοῦ διττακιού¹. Δείγματα πα-

¹) Οὕτως ὀνομάζεται τὸ ἄνω μέρος τῆς ἐστίας, ἡ καπνοδόχος (ὁ μπουχαρὲς) ἐξωτερικῶς, ἐνῶ τὸ κάτω μέρος, ὅπου τοποθετοῦνται τὰ ξύλα, λέγεται σταχιολόγος.

λαιῶν τζακιῶν ἐξ ἄλλων οἰκιῶν δίδω ἐν εἰκ. 3, α. β. Εἰς τὴν ΒΑ πλευρὰν τοῦ δωματίου εὐρίσκεται ντουλάπι (3) ἐντοίχιον ($0,95 \times 0,70$) μὲ δύο φύλλα, ἅτινα δὲν καλύπτουν τὸ ἄνω μέρος τῆς κοιλότητος τοῦ τοίχου· τοῦτο ὡς κενὸς χώρος καλύπτεται ἐξ ὀλοκλήρου διὰ σανίδος πεποικιλμένης διὰ διακένων ἢ διατρογῆτων σχεδίων, σχηματιζομένων διὰ καταλλήλου ἀποκοπῆς ὀρισμένων τμημάτων ξύλου (εἰκ. 4 καὶ 5). Τὰ σχέδια ταῦτα εἰς τὰ μικρὰ ντουλάπια εἶναι τὰ μόνα δείγματα διακοσμῆσεως, τὰ ὁποῖα εὐρίσκομεν εἰς τὸ ἐσωτερικὸν τῶν παλαιῶν σπιτιῶν (βλ. καὶ κατωτέρω σ. 86 οἰκίαν Μυλωνᾶ). Εἰς τὸ δωματίον τοῦτο παραμένει ἡ οἰκογένεια κατὰ τὸν χειμῶνα. Ἐκεῖ ἐργάζεται ὁ νοικοκύρης, ἀσκῶν τὸ ἐπάγγελμα

τοῦ ράπτου, εἰς τοῦτο δ' εὐρίσκεται καὶ ὁ ἕτερος τῶν δύο ἐργαλειῶν τῆς οἰκογενείας.

Τὸ χειμωνιάτικο (α) χωρίζεται ἀπὸ τοῦ ἐτέρου δωματίου (β) διὰ μεσοτοίχου ἐκ σανίδων, αἱ ὁποῖαι εἶναι τόσον καλὰ ἐπιπεχομέναι, διὰ τὴν σβέσταιν ὥστε ἐν τῇ τῆς ὀφθαλμοῦ καὶ τῆς οὐχίας νὰ ὀφθαλμοῦ ὅτι ποιεῖται ἀπὸ καρυκευτικῶν (τοίχου) τῆς θύρας ($1,70 \times 0,60$), δι' ἧς ἐπιποικιλῶνται.



Εἰκ. 4. – Παλαιὸν ντουλάπι.



Εἰκ. 5. – Τμήμα παλαιῶν ντουλαπιῶν.

τὰ δωματία ταῦτα εἶναι ἀψιδωτῇ (Πίναξ Β, 3), ποικίλλουσα οὕτω τὸ κατὰ τ' ἄλλα ἀπλούστατον ἐσωτερικὸν τῆς οἰκίας· κλείεται δ' αὕτη ἐπίσης μὲ τὸν μάνταλο. Ὁλόκληρον δὲ τὸ ἐκ σανίδων μεσοχώρισμα τοῦτο εὐρίσκεται στερεωμένον ἐπὶ ξυλίνης δοκοῦ ἵψους $0,10$ μ., ὥστε πρὸ τῆς ἀψιδωτῆς θυρίδος σχηματίζεται βαθμῖς. Τὸ δωματίον β, τὸ ὁποῖον εἰς τὰς ἄλλας οἰκίας εἶναι ἡ σάλα, ἐνταῦθα χρησιμοποιεῖται ὡς κοιτῶν, ὡς σάλα δὲ χρησιμεύει τὸ δωματίον ζ, τὸ ὁποῖον ἐκτίσθη κατόπιν. Τὸ ἥμισυ περίπου τοῦ δωματίου, τὸ πρὸς Α, ἔχει τὸ ἐκ σανίδων δάπεδον ὑπερυψωμένον κατὰ $0,10$ μ. τοῦ ἐδάφους τοῦ λοιποῦ δωματίου, χαρακτηριστικὸν καὶ τοῦτο τῆς παλαιότητος τῆς οἰκίας. Τὸ τμήμα τοῦτο τοῦ δαπέδου ὀνομάζεται πατάρι¹, εὐρίσκεται δὲ νῦν ἐνταῦθα τὸ ἐκ σανίδων καὶ καβαλλέτ-

¹) Κατὰ τὰς δοθεῖσας εἰς ἐμὲ πληροφορίας τοῦτο ἐχρησίμευεν ὡς ἀποθήκη. Δὲν νομίζω ὅμως, ὅτι τοιαύτη ἦτο πράγματι ἡ χρῆσις αὐτοῦ ἀρχικῶς, ἀλλ' ὅτι τὸ ὑπερέχον τοῦτο δάπεδον, τὸ ὁποῖον ἐνθυμίζει τὰ κιόσκια μὲ τὰ μιντέρια τῶν ἀρχοντικῶν τῆς Β. Ἑλλάδος, θὰ ἐχρησιμοποιεῖτο διὰ νὰ κάθηνται ἢ καὶ νὰ κοιμῶνται ἐπιστρωννυμένων διαφόρων ὑφαντῶν. Ὅμοια θὰ ἦσαν τὰ μεντερλίκια τῆς Ἀρτοτίνης (βλ. *Α. Λουκόπουλον* ἐ. ἀ. σ. 30 - 31). Ὅμοίως ἀλλὰ χροῦ, ὡς ἡ πεζούλα ἐν Κρήτῃ.

των¹ κατεσκευασμένον κρεββάτι τῶν νοικοκυραίων.

Τὸ δωμάτιον τοῦτο ἔχει *παλεθούρια παλαιγινά*², δηλ. παράθυρα παλαιὰ μικροτέρων διαστάσεων (0,70 × 1,00), τὰ ὁποῖα ἔχουν ξύλινον θωράκιον μέχρι τοῦ μέσου περίπου τοῦ ἀνοίγματος (βλ. Πίν. Β, 1-3). Τὰ παράθυρα αὐτὰ προσδίδουν καὶ εἰς τὸ ἐξωτερικὸν τῆς οἰκίας τὴν ὄψιν τῆς παλαιότητος, αἱ δὲ γάστραι³ μετ' ἀνθέων, αἱ κοσμοῦσαι ἄλλοτε ἐξωτερικῶς τὴν οἰκίαν, πολὺ θὰ συνέβαλλον εἰς τὴν γραφικότητα ταύτης. Εἰς τοὺς τοίχους τοῦ δωματίου εὗρίσκονται αἱ ἀπαραίτητοι εἰς ὅλας τὰς παλαιὰς οἰκίας *καμάραι*, τῶν αὐτῶν περίπου διαστάσεων πάντοτε, αἱ ὁποῖαι ἐνταῦθα κρύπτονται ὀπισθεν μικρῶν παραπετασμάτων μαύρων, ἐπεὶ δὴ ἡ οἰκογένεια ἀπὸ μακροῦ πενθεῖ τὸν θάνατον δύο μεγάλων υἱῶν. Ὡς καὶ εἰς τὸ δωμάτιον α, οὕτω καὶ ἐνταῦθα ὑπάρχει ἓνα ντουλάπι τοίχου, τοῦ ὁποῖου τὸ ἄνω ὀριζόντιον τμήμα εἶναι ἐπίσης διακοσμημένον. Δύο παλιᾶς κασέλλες, ὧν ἡ μία διακρίνεται ἐν τῇ φωτογραφίᾳ (βλ. Πίν. Β, 3

καὶ εἰκ. 6) συμπληρῶνουν τὴν ἐπίπλωσιν τοῦ χώρου τούτου. Ἐκ τῶν δοκῶν τῆς στέγης εἶναι ἀνηρημένη διὰ σχοινίου *σανίς*, ἐπὶ τῆς ὁποίας ἔχουν τοποθετησέναι *ντοπιάνες*, *πλάτκας*, ἓνα *πεντζερὶ* κλπ. καὶ ῥίως ὅμως χρησιμεύει αὕτη πρὸς ἐνταύθι. *Εἰς τὴν Σχέδια ἔγχρωμα παλαιᾶς κασέλλας.* Ἐν καιρῷ θέρους χρησιμοποιεῖται πρὸς τὸν σκοπὸν τοῦτον τὸ καζάνι.

Τὸ ὕψος ἀμφοτέρων τῶν δωματίων (α β) εἶναι 2,35 μ. μὲν μέχρι τῶν δοκῶν τῆς στέγης, 3,10 μ. δὲ μέχρι τοῦ κορυφαίου ξύλου. Ἄν καὶ ἡ οἰκία εἶναι παλαιά, *ἀστροπίνες* δὲν ὑπάρχουν πλέον εἰς τὴν στέγην, εἰ μὴ μόνον εἰς ἓν τμήμα τοῦ χαγιατιοῦ, τὸ γ (βλ. κατωτ.). Ταύτας ἔχουν ἀντικαταστήσει μὲ πέταυρα, τὰ ὁποῖα διακρίνονται εἰς τὴν φωτογραφίαν τοῦ ἐσωτερικοῦ (Πίν. Δ, 2). Τὴν *μαζιά*, ὡς ὀνομάζεται τὸ κορυφαῖον ξύλον τῆς ἀμφικλινοῦς στέγης, ὑποστηρίζουν πέντε *παπάδες* ὕψους 0,85 μ., διαμ. 0,15 μ., εἰς ἀπόστασιν 1,35-1,55 μ. ἀπ' ἀλλήλων. Κάτωθεν τούτων εἶναι οἱ *στροφᾶς*⁴, ξύλα πάχους 0,16 μ.

Πρὸ τῶν δύο τούτων δωματίων σχηματίζεται τὸ χαγιατί (ε-γ-γ'). Τοῦ ἐνός

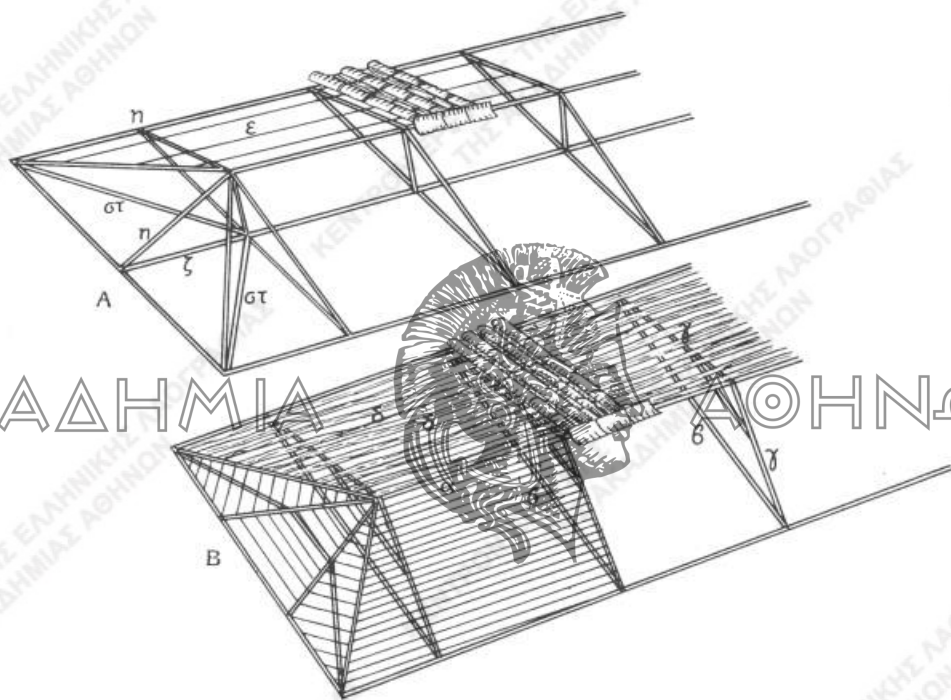
¹) Καβαλλέτα ὀνομάζον τὰ κοινῶς στρίποδα λεγόμενα.

²) Αἱ χωρικάι, αἵτινες μοῦ ὑπεδείκνυνον τὸ σπίτι τοῦτο ὡς παλαιόν, ἐτόνιζον ὅτι εἶναι οἶκον μὲ *καράσια*. Πρβλ. καὶ Δ. Λουκάπουλον ἑ. ἀ. σελ. 13 καὶ εἰκ. 11 καὶ 14.

³) Αὗται ἐτοποθετοῦντο ἐπὶ σανίδων, αἵτινες πάλιν εὗρίσκοντο ἐπὶ τῶν ξύλων, τῶν ἐξεχόντων ὀριζοντίως τῆς οἰκοδομῆς ὑπὲρ τὴν θύραν εἰσόδου καὶ παρὰ τὰ παράθυρα (βλ. Πίν. Β 1-2).

⁴) Ὀνοματολογίαν τῆς στέγης βλ. ἐν εἰκ. 7.

τιμήματος τούτου, τοῦ ε, (βλ. Πίν. Γ, 2), τὸ δάπεδον εἶναι λιθόστρωτον καὶ εὐρίσκεται εἰς ὕψος 0,50 μ. ἀπὸ τοῦ ἐδάφους τῆς αὐλῆς. Τὸ χαγιάτι τοῦτο στεγάζεται διὰ προεκτάσεως τῆς στέγης τῆς οἰκίας. Τρεῖς στῦλοι ξύλινοι, ὕψους 2 μ. εἰς ἀπόστασιν 1,60 ἀπ' ἀλλήλων, βαστάζουν τὸ ἄκρον τῆς στέγης ταύτης. Εἰς τὴν ἀριστερὰν ἄκραν τοῦ χαγιατιοῦ καὶ εἰς τὴν γωνίαν, ἣτις σχηματίζεται ἐκ τοῦ μανδρουτοῖχου καὶ τοῦ τοίχου τοῦ α δωματίου, εὐρίσκεται ὁ φουῆνος (δ). Ἀνήκει



Εἰκ. 7. - Στέγει οἰκίδων Ἀραχόβης.

α	καβαλλάρης ἢ μαχιά,	ε	πέτανα,
β γ η	στρώσεις ἢ μαννάδες,	στ	ἀγκυαλιές,
δ	ἀστροπίνες,	ζ	σταυρός.

καὶ αὐτὸς εἰς τὸ χαγιάτι, ἔχων τὴν αὐτὴν στέγην μὲ τοῦτο. Παρὰ τὸν φουῆνον καὶ ἐπὶ τοῦ ἐξωτερικοῦ τοίχου τοῦ α δωματίου, εἰς ἀπόστασιν 0,70 μ. ἀπὸ τῆς θύρας εἰσόδου, εἶναι ἐπίσης μία μικρὰ καμάρα.

Διὰ χωρίσματος ἐκ στερεῶν σανίδων, ἐπικεχρισμένων δι' ἀσβέστου, ἀποχωρίζεται τὸ τμήμα ε ἀπὸ τοῦ γ γ', τοῦ ὁποῦ ἡ διαμόρφωσις ἐνταῦθα παρεκκλίνει τῆς συνήθους. Τοῦ ὅλου δηλ. τούτου χώρου, ὅστις ἔχει μῆκος 8 μ. περί-

που, μόνον ἓν τμήμα, μήκους 3,60 μ., ἀπὸ τῆς ΝΑ πλευρᾶς ἔχει δάπεδον ἐκ σανίδων εἰς ὕψος 2,50 μ. ἀπὸ τοῦ ἐδάφους, λόγω τῆς κλίσεως τούτου, ἐνῶ τὸ ὑπόλοιπον τμήμα, μήκους 4,25 μ., εἶναι ἐστεγασμένον μὲν, ἀλλ' ἄνευ δαπέδου.

Ἡ ἐπικοινωνία μετὰ τοῦ γ' ἐπιτυγχάνεται διὰ διαδρόμου ἐκ σανίδων, ἐν εἵδει γεφύρας (πλάτους 0,50-0,60), ὅστις ὀνομάζεται *πατάρι*, καὶ τοῦ ὁποίου τὸ μὲν ἓν ἄκρον στηρίζεται ἐπὶ τοῦ ἐδάφους τοῦ ε χαγιατιοῦ, τὸ δ' ἄλλο ἐπὶ τοῦ σаниδωμένου δαπέδου τοῦ τμήματος γ'. Ἡ διὰ τούτου διέλευσις προκαλεῖ πάντως τὸν ἱλιγγον (βλ. τομήν, εἰκ. 2 Α καὶ Πίν. Γ, 3).

Εἰς τὸ ἄνευ δαπέδου τμήμα τοῦτο τοῦ χαγιατιοῦ βλέπομεν τὴν *κάδη*, ἡ ὁποία ἀκουμβᾷ κάτω εἰς τὸ ἔδαφος τῆς αὐλῆς, πρὸ τοῦ κατωγείου. Τὸ ὕψος τῆς κάδης εἶναι 2,90 μ., ὥστε τὸ ἥμισυ περίπου ταύτης εὐρίσκεται ὑπὲρ τὸ δάπεδον τοῦ ἄνωθεν χαγιατιοῦ. Ἡ θέσις αὐτῆς ἐνταῦθα εἶναι ἡ τυπική, ὥς δ' ἐλέχθη καὶ ἄνωτέρω, διὰ τὰ νὰ ἐξοικονομηθῇ ἡ κάδη, ἀφίνεται συνήθως μία μεγάλη ὀπὴ στρογγύλη εἰς τὸ δάπεδον τοῦ χαγιατιοῦ, ὥστε νὰ χωρῇ αὐτὴ ἐντὸς τῆς ὀπῆς. Εἰς τὴν προκειμένην ὅμως οἰκίαν λείπει ὁλόκληρον τὸ *πατάρι* τοῦ χαγιατιοῦ καὶ οὐχὶ μόνον τὸ διὰ τὴν κάδην ἀπαραίτητον μέρος. Τὸ χαγιατί γ καὶ γ' κλείεται ἐν μέρει ἀπὸ τῆς βορείου καὶ νοτίου πλευρᾶς διὰ τὸν τοῖχον τῶν δωματίων β καὶ ζ. Εἰς δὲ τὸν βορείον τοῖχον τοῦ χαγιατιοῦ, τὸν συνεχίζοντα τὸν νότιον τοῖχον τῆς οἰκίας εὐρίσκεται ἐν παράθυρον με θυράκιον, ὅς τε τοῦ δωματίου β, καὶ τῶν αὐτῶν περίπου διαστάσεων, ὥστε ἐξωτερικὸς νομίζεσθαι, ὅτι πρόκειται περὶ δωματίου. Νῦν τὸ παράθυρον τοῦτο εἶναι μονίμως κλειστόν.

Ὅσον ἀφορᾷ τὴν στέγην¹⁾ τοῦ γ', αὕτη εἶναι δίρριχτη, καὶ συνέχεται μετὰ τῆς τοῦ δωματίου ζ, βαίνει ὅμως κατ' ἀντίθετον φορὰν πρὸς τὴν στέγην τῆς οἰκίας (α-β). Καὶ εἰς μὲν τὸ γ βλέπομεν ἔτι *τις ἀστροπίνες*, ἐνῶ εἰς τὸ γ' ἔχουν περάσει πέταυρα. Ἀψὶς (*θόλος*) ἐκ τριῶν καταλλήλων δοκῶν αποτελουμένη. (βλ. Πίν. Γ, 3), ὑποβαστάζει δοκὸν τῆς στέγης, διήκουσαν ἀπὸ τοῦ τοίχου τοῦ παλαιοῦ κυρίως σπιτιοῦ μέχρι τοῦ νέου τμήματος ζ. Πρὸς τὸ ἀνατολικὸν μέρος, τὸ πρὸς τὴν ὁδόν, ὑποστηρίζει τὴν στέγην καὶ ὁ ἐν τῇ φωτογραφίᾳ 1 τοῦ Πίν. Β διακρινόμενος ξύλινος στῦλος (*γτάκος*), ὅστις φαίνεται ὅτι κατόπιν ἐτοποθετήθη

¹⁾ Τοιαύτη διαμόρφωσις χαγιατιοῦ ὡς προβαθμίδος τοῦ τελείως κλειστοῦ χώρου τοῦ δωματίου δὲν εἶναι τι ἀσύνηθες ἐν Ἀραχόβῃ, ὡς ἐλέχθη ἤδη ἐν ἀρχῇ τῆς παρούσης μελέτης. Εἰς πολλὰ σπιτία συναντῶμεν ἡδὴ ἡδὴ κλειστὸν ἀπὸ τριῶν πλευρῶν μὲ θυρὰν κανονικὴν καὶ παράθυρα, ὥστε νὰ νομίζῃ τις, ὅτι πρόκειται περὶ τελείου δωματίου, ἐνῶ ἀπὸ τῆς μιᾶς πλευρᾶς μένει ὁ χώρος οὗτος ἀνοικτός. Οὕτω τὰ δύο κλειστά παράθυρα, τὰ ὁποῖα διακρίνονται ἐν τῇ οἰκίᾳ τοῦ Πίν. Θ, 1 ἀνήκουν εἰς χαγιατί, διὰ τοῦ ὁποίου εἰσέρχεται τις εἰς τὴν κυρίως οἰκίαν, καὶ ὅπου εὐρίσκεται ὁ φούρνος, ξύλα διὰ τὸν χειμῶνα, ἕνας ἀργαλειὸς καὶ ἄλλα τινά.

²⁾ Τὴν ἐξωτερικὴν στέγην τοῦ χαγιατιοῦ, ὡς καὶ ὁλοκλήρου τῆς οἰκίας, βλ. ἐν Πίν. Δ, 1.

ἔκει πρὸς ἐνίσχυσιν, καθὼς καὶ δύο ἕτεροι λεπτοὶ στῦλοι ἐντὸς τοῦ χαγιατιοῦ. Γενικῶς δ' ἡ στέγη ἐνταῖθα ἔχει πολλὰ πεντέλια¹⁾, δηλ. βοηθητικὰ δοκοὺς πρὸς ἐνίσχυσιν, ὡς συμβαίνει εἰς τὰς παλαιὰς οἰκίας. Φαίνεται, ὅτι τὴν ἐνίσχυον, ὁσάκις ἔκρινον ταύτην ἐτοιμόρροπον καὶ ἐκ τούτου αὕτη παρουσιάζει λίαν περιεργὸν καὶ ἀκατανόητον ὄψιν.

Τὸ εἰς τὸ ΝΔ ἄκρον τῆς αὐλῆς εὐρύχωρον δωμάτιον ζ, εἰς τὸ ὁποῖον εἰσέρχεται τις ἀπὸ τῆς αὐλῆς διὰ θύρας ὕψους 1,95 μ., ἐκτίσθη πολὺ ὑστερώτερον τῆς παλαιᾶς οἰκίας, διότι δὲν ἐπὶ ἥρκει πλέον αὕτη διὰ τὰς ἀνάγκας τῆς οἰκογενείας. Ὁ χώρος οὗτος χρησιμοποιεῖται νῦν, ὡς ἐλέχθη καὶ ἀνωτέρω, ὡς σάλα καὶ ἔχει τὴν ἀνάλογον ἐπίπλωσιν. Πρὸ τοῦ ζ ἔχει διευθετηθῇ ἐν μικρὸν χαγιατί (η) μὲ ἰδιαιτέραν μονόροχιζτην στέγην, τὴν ὁποίαν ὑποβαστάζουν τέσσαρες ξύλινοι στῦλοι. Εἰς τὸ χαγιατί τοῦτο καὶ ἐν μέσῳ ὠραίων περιπλοκάδων ἔχει στήσει τὸν ἀργαλειὸν τῆς ἡ κοπέλλα τῆς οἰκογενείας, διὰ νὰ ἐργάζεται κατὰ τὸ θέρος (βλ. Πίν. Γ', 1).

Τὸ παλαιὸν σπῖτι, ὡς καὶ τὸ νεώτερον δωμάτιον ζ, ἔχουν ἕκαστον τὸ ἀπαραιτήτων εἰς κάθε ἀραχοβίτικο σπῖτι κατὰ τὴν (βλ. εἰκ. 1), ἀντιστοιχοῦν πρὸς τὸ ἀνώγι. Εἰς τὸ κατώγι τῆς κυρίως οἰκίας εἰσέρχεται τις δι' ἀψιδωτῆς εὐρείας θύρας ($1,25 \times 1,55$)²⁾, ἥτις φαίνεται ἐν Πί. Γ' 3, πρὸς τὴν κάδην. Τὸ ὕψος τοῦτο ἔως τὸ ταμπάνι εἶναι 2,35 μ. Τὸ ταμπάνι ἐνταῖθα ἀποτελεῖται ἐκ τεσσάρων τεμαχίων, διότι ἦτο δύσκολον νὰ ἐξευρεθῇ ἐν ἑλίῳ χονδρὸν τοσούτου μήκους, οἱ δὲ ὑποστηρίζοντες τοῦτο ξύλινοι στῦλοι ἔχουν πᾶχος περίπου 0,12 μ.

Εἰς τὸ δυτικὸν μέρος τοῦ κατωγείου εὐρίσκεται ἡ σκάρα διὰ τὰ βαρέλια. Ἀριστερὰ τῆς εἰσόδου εἶναι τὸ ἀμπάρι διὰ τὰς ἐλαίας, εἰς δὲ τὸν ἀνατολικὸν τοῖχον εὐρίσκεται ἡ πάχνα κτιστή, παλαιὴν ($1,75 \times 0,60$), εἰς ὕψος 0,50 μ. ἀπὸ τοῦ ἐδάφους, μὲ χωρίσματα διὰ τρία ζῶα. Τρεῖς κρίκοι, μπερδεβέλλες, χρησιμεύουν διὰ νὰ προσδένωνται ταῦτα. Ἐν μικρὸν ἄνοιγμα ἐπὶ τοῦ τοίχου ($0,50 \times 0,40$), φωτίζει τὸ κατώγι. Καμάραι μικραὶ εἰς τοὺς τοίχους χρησιμεύουν, ὅπως καὶ εἰς τὸ ἀνώγι, πρὸς ἐναπόθεσιν διαφόρων μικρῶν ἀντικειμένων.

Ἐντὸς τοῦ κατωγείου ζ' ἔχουν ἄχυρα διὰ τὰ ζῶα, βυτίες, ἄλλως βουτσαί, διὰ τὸ ἔλαιον, ἱλούμια κ. ἄ. σκευὴ χρήσιμα διὰ τὸ νοικοκυριό, γὰρ τ' σγύρι (σιγύριση), τοῦ σπιτιοῦ. Ἐξωθεν δ' αὐτοῦ παρὰ τὸν τοῖχον ἐκτίσθη εἰς νεωτέ-

¹⁾ Πεντέλια, ἐκ τοῦ ἰταλ. puntello = ὑποστήριγμα, ὀνομάζονται ὅλα τὰ βοηθητικὰ ξύλα, τὰ χρησιμοποιούμενα πρὸς ὑποστήριξιν, εἴτε διαγώνια (κρέμασες) εἴτε λοξὰ (βερβά), ὥστε ἡ μία ἄκρα τούτων νὰ εἰσχωρῇ εἰς τὸν τοῖχον, ἡ δ' ἄλλη ν' ἀκουμπᾷ ἐπὶ τῆς σκεπῆς. Ἐτσι πεντελιάζουν - πεντελιάζεται τὸ σπῖτι.

²⁾ Τὸ ὕψος τῆς καμάραις ἐσωτερικῶς εἶναι 2,20 μ.



1. 'Ο 'Αηγιάννης. Παλαιά εγκατάσταση της 'Αραζόβης.



2. Φοῦρνος με ὑπόστεγον.



3. 'Η Οἰκονομόβρυνση, κληθεῖσα οὕτω ἀπὸ τοῦ
ὀνόματος τοῦ κτίτορος.

ΠΙΝΑΞ 5



1. Πρόσοψις οίκιας
Γ. Μυλωνά.

ΑΚΑΔΗΜΙΑ



ΑΘΗΝΩΝ

2. Έσωτερική
ὄψις στέγης τῆς
ἄνω οἰκίας



ρους χρόνους αποχωρητήριοι (δ), διότι τοιοῦτος χώρος ἦτο ἀνύπαρκτος εἰς τὰ παλαιὰ σπίτια.

β) Τὴν παλαιότητα τῆς οἰκίας Εὐσταθίου Γρανιτσιώτη, τῆς ὁποίας πρόχειρον σχεδιάγραμμα παραθέτομεν (εἰκ. 8), δεικνύουν ἐκτὸς ἄλλων ἐξωτερικῶς μὲν ἡ κλῖμαξ μετὰ τοῦ ἐξώστου δ (Πίν. Ζ, 1), ἐσωτερικῶς δὲ τὸ ὑψηλὸν τζάκι (βλ. εἰκ. 3, β) καὶ τὸ ὑπερυψωμένον δάπεδον (γ).

Ἐνταῦθα ὁ μακρὸς, παραλληλόγραμμος χώρος (βλ. ἄνωτ. σ. 69) διηρέσθη εἰς τρεῖς μικροτέρους. Μετὰ τὸν ἀποχωρισμὸν τοῦ χειμωνιάτικου α, ἐχωρίσθη ἡ σάλα εἰς δύο, κατόπιν δὲ τούτου εὐρίσκεται ἀδικαιολογήτως νῦν εἰς τὴν ἄκραν τοῦ β δωματίου ἐν μικρὸν τμήμα τοῦ ὑπερυψωμένου δαπέδου, τὸ ὁποῖον ἀρχικῶς θ' ἀνῆκεν εἰς τὸν ἐνιαῖον χώρον (πρβλ. ἄνωτ. σ. 78). Ὑστερογενὴ θὰ εἶναι καὶ τὰ παράθυρα τοῦ χειμωνιάτικου (α), τὸ ὁποῖον, ὥς ἐλέχθη, φωτίζεται μόνον ἀπὸ τὸν μπατζάν, πιθανῶς δὲ καὶ τὰ ἄλλα τὸν παλαιὸν τοῦ οἴκου εἰς τὴν βορείαν πλευράν.

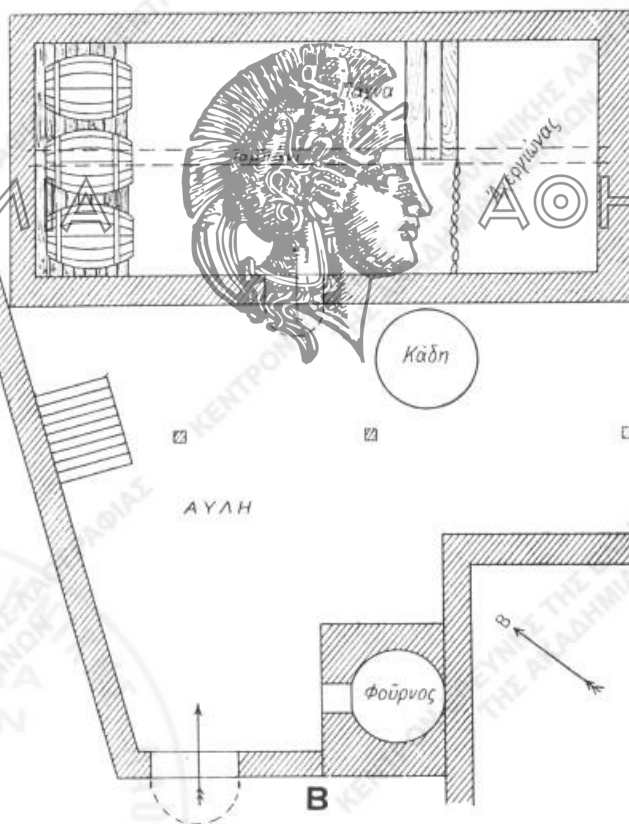
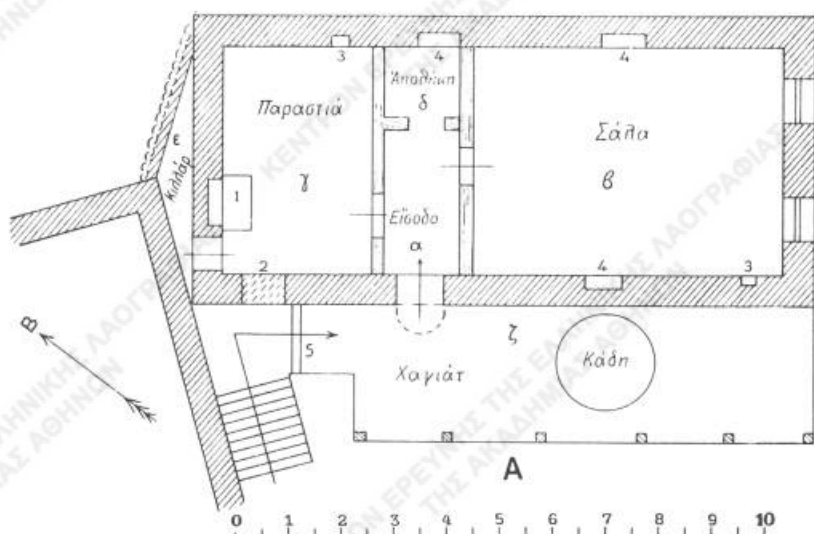
Εἰκ. 8. Σχέδιον οἰκίας Εὐστ. Γρανιτσιώτη.

Τὸν τύπον τῶν παλαιῶν τοῦτων οἰκιῶν παρουσιάζουν καὶ αἱ παλαιαὶ ἐκκλησίαι τοῦ χωρίου, οἷα ἡ τοῦ Ἁγ. Ἰωάννου, τῆς ὁποίας φωτογραφίαν παραθέτομεν ἐν Πίν. Ε, 1. Καὶ αὕτη εἶναι μακρὸν παραλληλόγραμμον μετὰ δικλινοῦς στέγης, εἰσόδου εἰς τὴν πλευράν τῆς ὑδρορροῆς καὶ μὲ χαγιάτι πρὸ τῆς μακρᾶς ταύτης πλευρᾶς.

γ) Παλαιὰ ἐπίσης εἶναι καὶ ἡ οἰκία τοῦ εὐπόρου γεωργοῦ Γ. Μυλωνᾶ, χαρακτηριζομένη ὑπὸ τῶν ἐντοπιῶν ὡς ἀρχαῖο σπίτι (Πίν. 5' καὶ εἰκ. 9). Κατὰ τὴν γραῖαν μητέρα τοῦ Γ. Μυλωνᾶ, ὅπως μολόγαγε ὁ ἴδιος ὁ παπποῦς, εἶναι ἀπ' τὸ 21' εἶναι ἀπὸ τὰ πρῶτα σπίτια, ποὺ χυσιῖσαν σὴν ἀπάνω Ἀράχοβα ἀκόμα νερὸ δὲν εἶχαν ἐδῶ καὶ τὸ κουβαλοῦσαν ἀπὸ τὴ Χιτριάου¹. Ἡ στέγη εἶχε ἀστροπίνες, αἱ ὁποῖαι ὅμως τώρα μόνον εἰς τὴν σάλαν (β), βλ. Πίν. 5' 2, καὶ τὸ μικρὸ κελλάρι (ε) ὑπάρχουν, διότι τὸ ἕτερον δωμάτιον, τὸ χειμωνιάτικο (γ), ἔχει ἐπιδιορθωθῆ καὶ ἀντικατεστάθησαν οἱ ἀστροπίνες διὰ πεταύρων.

Ἄλλαι μεταβολαί, τὰς ὁποίας ἔχει ὑποστῇ ἡ παλαιὰ αὕτη οἰκία εἶναι αἱ

¹) Πηγὴ εἰς τὴν ἀπὸ δυσμῶν εἰσόδον τοῦ χωρίου, παρὰ τὸ νεκροταφεῖον.



Είχ. 9. – Κάτοψις ἀνωγείου (Α) καὶ κατογείου (Β) οἰκίας Γ. Μυλωνᾶ.

- | | |
|----------------------|------------------------|
| 1 Παραστιά, | 4 ντουλάπι, |
| 2 παράθυρον νεώτερον | 5 ξυλίνη μικρὰ θύραις. |
| 3 καμάρα, | |

ἑξῆς: Εἰς τὸ χειμωνιάτικο ἤνοιξαν παράθυρον ὕψους 1,10 μ., πλάτους 0,85 μ., ἐνῶ πρότερον τὸ δωμάτιον τοῦτο ἐφωτίζετο μόνον διὰ τοῦ ἐπὶ τῆς στέγης φεγγίτου. Ἐπίσης τὸ παλαιὸν ὑψηλὸν τζάκι ἀντικατεστάθη διὰ μικροτέρου, οἷον τὸ ἐν εἰκ. 3 γ. Ἀπὸ τὸ ἐν ἑκ τῶν δύο παλαιῶν παραθύρων τῆς σάλας ἀφῆρεσαν τὸ ξύλινον θωράκιον (*καφάσι*), τὸ δὲ χαγιάτι περιέζωσαν γύρω διὰ κιγκλίδων (μὲ *παρμακλίκια*), ὕψους 0,60 μ. ἐκ λεπτῶν σανίδων, ἐνῶ πρὶν δὲν ὑπῆρχον τοιαῦτα. Γενικῶς ὅμως ἡ κατάστασις τῆς οἰκίας εἶναι κακή, μολονότι οἱ ἰδιοκτῆται δὲν εἶναι πτωχοί, ἥδη δ' ἔχει προσκομισθῇ ὑλικὸν διὰ τὴν ριζικὴν ἀνακαίνισιν ταύτης.

Λεξιά τῶν εἰσερχομένων εἰς τὴν αὐλὴν εὐρίσκεται ὁ φοῦρνος οὐχὶ ὑπὸ στέγην χαγιατιοῦ, ὡς συνήθως, διὸ καὶ δυσχεραίνεται ἡ οἰκοδόσποινα κατὰ τὴν ἐργασίαν τῆς τόσον ἐκ τοῦ θερينوῦ καύσωνος, ὅσον καὶ ἐκ τοῦ ψύχους κατὰ τὸν χειμῶνα. Ἀπὸ τῆς αὐλῆς εἰς τὸ χαγιάτι φέρει κλίμαξ λιθίνη (ὕψους 1,60 ἔξ 8 βαθμίδων), στεγαζομένη ὑπὸ τῆς στέγης τοῦ χαγιατιοῦ. Θυρὶς χαμηλὴ ὕψους 1 μ. (βλ. Πίν. 5' καὶ κάτωσιν εἰκ. 9, 5) ἐκ σανίδων, ~~καθίσταται τὸ χαγιάτι ἀπὸ τῆς κλίμακος.~~ Ἡ ἐπικλινὴς στέγη τοῦ χαγιατιοῦ ὑποβάσσεται δι' ἐξιστόλων ξυλίνων, ὕψους 1,20 μ., εἰς ἀπόστασιν 1,20 μ. ἀπ' ἀλλήλων, ~~ὡς ὁ μεσότης εἶναι ντάκος~~ (βλ. ἄνωτ. σ. 70).

Καὶ πρὸς μὲν τὸ μέρος τῆς οἰκίας τὸ κατὰ τὸν ἑσπέρου ὕψος τῆς στέγης εἶναι 2,40 μ., ἐνῶ τὸ τῆς χειμωτέρας πλευρῆς, τὸ πρὸς τὴν αὐλὴν, εἶναι μόλις 1,35 μ.

Ἀπὸ τοῦ χαγιατιοῦ ζ διὰ θύρας ἀμφιδίτης (1,65×0,75) εἰσερχόμεθα εἰς τὴν οἰκίαν. Αὕτη ἐνῶ ἀρχικῶς θὰ ἦτα ὡς ἡ τοῦ Γκίκα, διμερὴς (χειμωνιάτικο-σάλα), ἔχει διαρρυθμισθῇ διὰ διαιρέσεως εἰς τετραμερῇ (γ παρασιτιά, α διάδρομος, δ ἀποθήκη, β σάλα), τοιοῦτον δὲ σύστημα ἀκολουθεῖται γενικῶς εἰς τὰς οἰκίας Ἀραχόβης (βλ. κατωτέρω κατόψεις οἰκιῶν)¹. Οἱ τέσσαρες οὔτοι χώροι χωρίζονται μὲ *τσατμαῖ*: δηλαδὴ ἐπὶ ὀρθίων *δοκαρίων* καρφώνονται σανίδες λεπταὶ ὀριζοντίως καὶ ὀλόκληρος ὁ σκελετὸς οὗτος ἐπιχρίεται δι' ἀσβέστον. Ὁ *τσατμαῖς* εἶναι δύο εἰδῶν, ὁ *ἀπλός*, εἰς τὸν ὅποιον φαίνονται τὰ ὀρθια μεγάλα τετράπλευρα δοκάρια, καὶ ὁ *διπλός*, εἰς τὸν ὅποιον δὲν φαίνονται ταῦτα, διότι κλείονται ἐντὸς δύο σειρῶν λεπτῶν σανίδων. Ἐνταῦθα ὁ μὲν μεσότηχος (*τσατμαῖς*), ὁ ἀποχωρίζων τὴν *παρασιτιάν*, φθάνει μέχρι τῆς ὀροφῆς, ἥτις ἐπίσης ἔχει ἐπιδιορθωθῇ, καὶ οὕτω τὸ δωμάτιον τοῦτο εἶναι τελείως προφυλαγμένον ἀπὸ τοῦ ψύχους, ὁ δὲ τοίχος τῆς σάλας δὲν φθάνει μέχρι ταύτης, εἶναι δὲ καὶ ἄλλως καταφανὴς ἡ μεταγενεστέρα πρόχειρος διαρρύθμισις καὶ διαίρεσις τῶν τριῶν τούτων χώρων α, β, δ. Αἱ πρὸς τὸ δ καὶ β ὁμως θύραι εἶναι κανονικαὶ μετὰ ξυλί-

¹) Ὁμοίαν διαρρύθμισιν βλ. παρὰ Α. *Λουκοπούλου* ἑ. ἀ. σ. 31 εἰκ. 22, σ. 35 εἰκ. 25 καὶ Γ. *Μέγα* ἑ. ἀ. σ. 19 κ.έ. εἰκ. 13.

νων πλαισίων, ἔχουσαι ἢ μὲν πρὸς τὸ β ὕψος 2,10 μ., ἢ δὲ πρὸς τὸ δ 1,95 μ.

Ἡ χρῆσις τῶν χώρων εἶναι ἢ συνήθης, ἀλλ' ἡ σάλα χρησιμοποιεῖται καὶ διὰ τὸν ὕπνον τῶν μεγαλυτέρων παιδίων τῆς πολυμελοῦς οἰκογενείας. Τὰ ἐν αὐτῇ ἐντοίχια ντουλάπια ($0,80 \times 0,67$) ἔχουν ἐπίσης ξυλόγλυπτον διακόσμησην.

Τὸ δ εἶναι σκοτεινὸν καὶ χρησιμεύει ὡς ἀποθήκη· εἰς τοῦτο εὐρίσκονται διάφορα εἶδη ρουχισμοῦ, γίκοι κ. λ. π. Ἡ δὲ θέσις τοῦ ντουλαπιοῦ (4) ἀκριβῶς παρὰ τὸ μεσοχώρισμα δεικνύει, ὅτι ἀνῆκε τοῦτο ἄλλοτε εἰς ἐνιαῖον χώρον, προτοῦ ἀποχωρισθῇ τὸ δ ἐκ τοῦ β.

Ὁ ἐν τῇ κατόψει χώρος ε, εἰς ὃν εἰσέρχεται τις διὰ θυρίδος, ὕψους 1,35, ἐδημιουργήθη ἐκ τοῦ περισσεύματος τοῦ οἰκοπέδου, βραχῶδους ὄντος εἰς τὸ σημεῖον τοῦτο, εἰς τρόπον, ὥστε αἱ δύο πλευραὶ αὐτοῦ εἶναι βράχος, ἢ δὲ τρίτη ἢ πλευρὰ τοῦ γ δωματίου. Τὸ ἄλλως μὴ χρησιμοποιήσιμον διαμέρισμα τοῦτο χρησιμεύει ὡς ἀποθήκη (*κιλλὰρ*) ἀχρήστων πραγμάτων.

Τὸ ὕψος τῶν δωματίων ἀπὸ τοῦ ἐδάφους μέχρι τοῦ κορυφαίου ξύλου εἶναι 3,10 μ. Οἱ καβαλλάρηδες εὐρίσκονται εἰς ἀπόστασιν 1,60 μ. ἀπ' ἀλλήλων, δηλαδή εἰς ὀλίγον μεγαλυτέραν ἀπόστασιν ἢ ἐν τῇ οἰκίᾳ Γκίκα (βλ. ἀνωτέρω). Εἰς τὸ κατώγι πρὸς τὴν ἀριστερὰν θύραν ὕψους 1,08, διακείμενη πόλις ἐν τῇ προτομῇ τοῦ τοῦ (Πίναξ 1) ὑπὸ τῷ χαγιάτι.

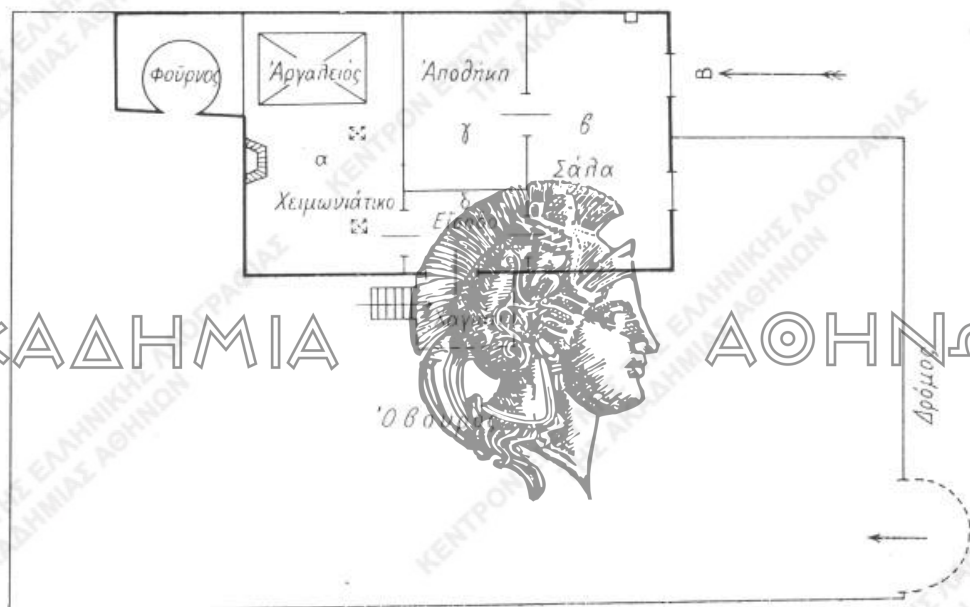
Τὸ κατώγι εἶναι ἀδιαιρέτον καὶ μόνον ὁ ἀεζυγῶνας εἶναι ἀποχωρισμένος διὰ σανίδων, δίκην τοίχου διευθετημένων. Ἐντὸς τούτου εὐρίσκεται ἡ φάκνα, ἢ τροφή τῶν ζώων. Ὑπὸ τὴν ὀροφήν τοῦ κατωγείου βλέπομεν τὸ χονδρὸν ταμπάνι ἐκ κορμοῦ ὀξυᾶς.

Τὸν τύπον τῶν παλαιῶν οἰκιῶν, περὶ ὧν μέχρι τοῦδε ἐπραγματεύθημεν, ἀκολουθοῦν καὶ αἱ νεώτεραι σχετικῶς οἰκίαι.

δ) Ἡ οἰκία τοῦ ποιμένος Εὐστ. Βελόνη (εἰκ. 10) εἶναι ἐν ἀπὸ τὰ πολλὰ ὅμοια πτωχὰ σπίτια, ἃν δὲ κρίνῃ τις ἐκ τῶν παραθύρων, ἅτινα ἔχουν ἐσωτερικὴν θόλον (βλ. κατωτ. σ. 90), πρὸς αὐτὴν νὰ μὴν εἶναι παλαιότερα τῶν ὀγδοήκοντα ἐτῶν. Ἐκ τῆς παρατιθεμένης κατόψεως φαίνεται ἡ ὁμοιότης διαρρυθμίσεως τῶν χώρων πρὸς τὴν οἰκίαν Γ. Μυλωνᾶ (εἰκ. 9). Ἡ στέγη ἔχει γίνεαι μὲ πέταυρα καὶ ὄχι πλέον μὲ ἀστροπίνες.

Τὸ χειμωνιάτικο α φωτίζεται ἀπὸ τῶν δύο ἐπὶ τῆς στέγης φεγγιτῶν. Ἡ παρασιὰ εἰς τοῦτο εἶναι μεγάλη, ὁμοιάζουσα μὲν γενικῶς κατὰ τὴν τεχντροπλίαν πρὸς τὴν ἐν εἰκ. 3α εἰκονιζομένην, ἀλλὰ πολὺ περισσότερον ἄτεχνος. Τὸ κυρίως ὀντζάκι εἶναι εἰς βαρύτατος τετράπλευρος, ἀντὶ τοῦ συνήθως ἡμικυκλικοῦ, ὄγκος, πολὺ ἀκαλαίσθητος, οἷοι οἱ ἀπαντῶμενοι συνήθως εἰς πτωχὰς οἰκίας ποιμένων.

Ἡ *κρέμαση*¹ τούτου φαίνεται εἰς τὸ κατώγι. Εἰς τὸ δωμάτιον τοῦτο δὲν ὑπάρχει ἄλλο ἐπιπλὸν ἐκτὸς τοῦ ἀργαλειοῦ, κοιμοῦνται δὲ στρώνοντες ἐπὶ τοῦ ἐδάφους βελέντζες. Οἱ χώροι β γ δ ἀπετέλουν κατ' ἀρχὰς ἓνα, τὴν *σάλα*, ἀπεχώρισαν δ' εἶτα τὸ γ μὲ *τσαϊμα*, ὅστις ἐνταῦθα δὲν διήκει μέχρι τῆς ὀροφῆς, διὰ τὰ χρησιμοποιήσουν τοῦτο ὡς ἀποθήκην. Οὕτως ἐσχηματίσθη καὶ ὁ μικρὸς διάδρομος δ, ἡ *εἴσοδος*, ὅπως ὀνομάζουν αὐτόν. Εἰς τὴν *σάλα* ἔχουν τὸ τυπικόν, μικρὸν ἐνταῦθα, τραπέζι μὲ τὸν πλήρη φωτογραφικὴν καθρέπτην ἀνωθεν αὐτοῦ, ἐν ἔως δύο καθίσματα καὶ ὡς ἀντίθεσιν ξενίζουσιν ἓν καινούργες ὥραιον διπλὸ



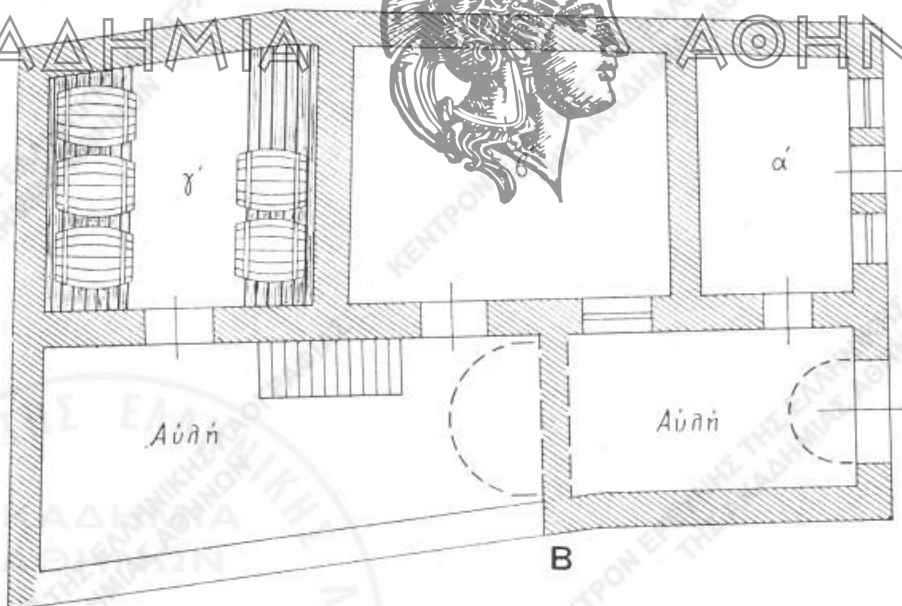
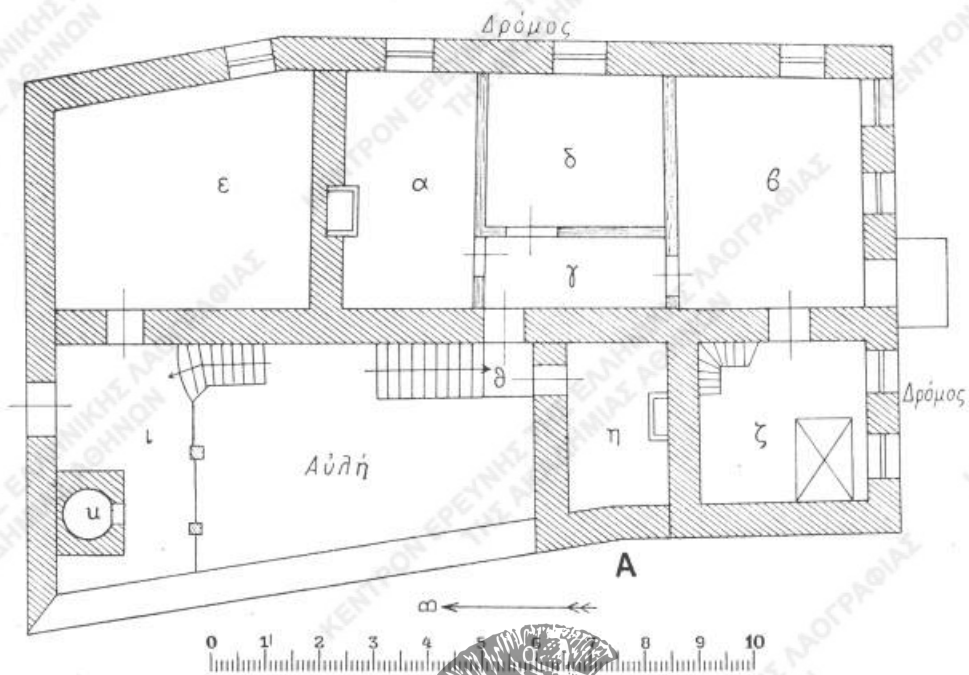
Εἰκ. 10. — Σχέδιον οἰκίας Εἰστ. Βελόνη.

κρεββάτι, τὸ ὁποῖον ἠγόρασεν ὁ ἰδιοκτήτης ποιμὴν «γὰρ νὰ ξεκουράζεται, ὅταν γινῇ ἀπὸ τὰ πρόβατα». Στρωμνὴ ὅμως ἐπὶ τῆς κλίνης δὲν ὑπάρχει, ἀλλὰ μόνον μία πολὺ λεπτὴ βελέντζα. Τράπεζαν δὲν ἔχουν, τρώγουν δὲ εἰς τὸν *σουφράν*, καθήμενοι ἐπὶ τοῦ ἐδάφους ἢ εἰς *κούτσιρα*.

Τὸ χαγιάτι ἐνταῦθα ἔχει ἀντικαταστήσει εἰς μικρὸς ἐξώστης (βλ. Πίν. Ζ, 2), ὀνομαζόμενος ἐπίσης *χαγιάτι* καὶ ἐκκληρῶν κατὰ τὸ δυνατόν τὸν προσορισμὸν ἐκείνου. Ὁ τύπος τῆς κατὰ παράταξιν οἰκοδομῆς εἶναι πλήρης, διότι καὶ ὁ φούρνος εἶναι ἐκτισμένος εἰς τὴν αὐτὴν σειρὰν παρὰ τὰ δωμάτια.

Πρὸ τῆς θύρας εἰσόδου τοῦ κατωγείου, ὀπισθεν ἀκριβῶς τῶν φωτογραφου-

¹) Περί ταύτης βλ. κατωτ. σ. 95.



Εἰκ. 12. — Κάτοψη οἰκίας Α. Μπακάλη.

Α ἀνάγει,
α χειμωνιάτικο,
β σάλα,
γ διάδρομος,
δ χορεββατοκάμαρα,

ζ δωμάτιο με τὸν ἀρχαλειό,
η κονζίνα,
θ χαγιάτι,
ε ἀποθήκη,
ι χαγιάτι με τὸν φοῦρνον (κ).

Β κατοίγι,
α' δωμάτων,
β' στάβλος,
γ' κατοίγι.



1. Πρόσοψις οίκου Ευστ. Πρωτοσιώτη.



2. Χαγιάτι της οίκου Ευστ. Βελώνη.
(Αί γυναῖκες φέρουν νυμφικὸς ἔνδυμα-
σίας).



3. Χαγιάτι με τὴν κληματαριὰν τῆς οἰ-
κίας Α. Μυλωνά.

ΠΙΝΑΞ Η.

2. Παράθυρον με
θόλο της οίκιας
Ἀ. Μπαζάλη.



1. Πρόσοψις οίκιας Ἀ. Μπαζάλη.

3. Εἵσοδος εἰς τὴν
αὐτὴν οἰκίαν ἀπὸ
τῆς ἀλλῆς.



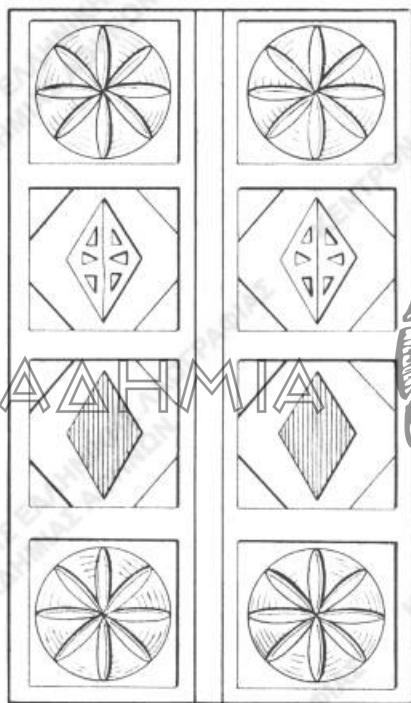
ΑΚΑΔΗΜΙΑ



ΑΘΗΝΩΝ

ἀνωγιστὰ σπίτια τῆς Ἀραχόβης, καὶ ἐν γένει παρουσιάζουν ὄψιν οἰκίας ἀστικής ἐν ἀντιθέσει πρὸς τὰς ἀπλᾶς χωρικὰς οἰκίας, τὰς ὁποίας εἶδομεν ἀνωτέρω.

Εἰς τὸν τύπον τοῦτον ἀνήκει καὶ ἡ οἰκία τοῦ γεωργοῦ Α. Μπακάλη (Πίν. Η καὶ εἰκ. 12), ἀρχικῶς ἀνήκουσα εἰς πλούσιον ἔμπορον. Πρὸ τοῦ γίνῃ ὁ νέος κεντρικὸς δρόμος τῆς Ἀραχόβης, ἡ πρόσοψις τῆς οἰκίας ταύτης εὐρίσκετο ἐπὶ τοῦ τότε κυρίου δρόμου τοῦ χωρίου, τοῦ ἰδίου ἐν συνεχείᾳ, τὸν ὁποῖον εἶδομεν καὶ πρὸ τῆς οἰκίας Γκίκα. Εἶναι πολὺ καλῶς ὠκοδομημένη, τοῦτο δέ, ὥς καὶ ἡ ἐσω-



Εἰκ. 13. - Σχέδια ἐκ παλαιᾶς θύρας.

τερικὴ διακόσμησις τῶν θυρῶν καὶ τῆς ὀροφῆς, μαρτυρεῖ περὶ τῆς εὐπορίας τοῦ κτίσαντος. Αἱ θύραι καὶ τὰ παραθύρα ἔχουν ὅλα ἐσωτερικὰς ὥραιας θόλους, δηλαδὴ ἐσωτερικῶς κατὰ τὸ ἄνω ἥμισυ σχηματίζονται ταῦτα δι' ἀψίδος, ἐνῶ ἐξωτερικῶς τὸ μέρος τοῦτο εἶναι ὀριζόντιον (βλ. Πίν. Η, 2, φωτογραφία τῶν παραθύρων τῆς σάλας). Αἱ δὲ θύραι τῆς σάλας καὶ τοῦ διαδρόμου ἰδίᾳ φέρουσιν ἐξωτερικὰ γραμμικὰ σχέδια ὅς τὰ ἐν τῇ εἰκ. 11, ἐξ ἄλλης ὁμοῦς ταύτης οἰκίας, προερχομένη. Ἡ ἐκ ξύλου ὀροφή τῆς σάλας κοσμεῖται εἰς τὸ μέσον μὲ ρόδακα πεποικιλμένον ἀπὸ σιδηρῶν ἐλασμάτων.

Καὶ ὁ μὲν πυρὴν τῆς οἰκίας εἶναι οἱ χώροι α, β, γ, δ, δηλ. τὸ χειμωνιάτικο, ἡ σάλα, ὁ διάδρομος καὶ τὸ τρίτον μικρὸν δωμάτιον, τὸ ὁποῖον εἰς τὰς μέχρι τοῦδε περιγραφείσας οἰκίας χρησιμεύει ὡς ἀποθήκη, ἐδῶ ὅμως ἔχει πλέον γίνῃ τελειον δωματίον

Καὶ ὁ μὲν πυρὴν τῆς οἰκίας εἶναι οἱ χώροι α, β, γ, δ, δηλ. τὸ χειμωνιάτικο, ἡ σάλα, ὁ διάδρομος καὶ τὸ τρίτον μικρὸν δωμάτιον, τὸ ὁποῖον εἰς τὰς μέχρι τοῦδε περιγραφείσας οἰκίας χρησιμεύει ὡς ἀποθήκη, ἐδῶ ὅμως ἔχει πλέον γίνῃ τελειον δωματίον

*) Ἡ ἐν τῇ φωτογραφίᾳ διακρινομένη κατὰ τὸ ἥμισυ σοφίτα, εἰς τὴν ὁποίαν ἀνερχόμεθα διὰ κλίμακος εὐρισσομένης ἐν τῷ ζ, εἶναι ἰδιορρυθμία ἀπαντῶσα μόνον εἰς τὴν οἰκίαν ταύτην.

βόρειον ἄκρον τῆς αὐλῆς, εἶναι δὲ τοιαύτη ἡ κλίσις τοῦ ἐδάφους, ὥστε ἀνέρχεται τις εἰς τοῦτον διὰ λιθίνης κλίμακος. Ἔνεκα τοῦ λόγου τούτου ἐκ τῶν χώρων τοῦ κατωγείου, τὸ ὁποῖον οὐσιαστικῶς εἶναι ἰσόγειον, ὁ α' ἔχει ὕψος ἐσωτερικῶς 3,10 μ., ἐνῶ οἱ β' καὶ γ' μόνον 2 μ. Καὶ ὁ μὲν α' ἐνοικιάζετο τὸ θέρος τοῦ 1938 ὡς χοροδιδασκαλεῖον, οἱ δὲ ἄλλοι ἐχρησιμοποιοῦντο ὁ μὲν β' ὡς στάβλος, ὁ δὲ γ' ὡς κυρίως κατώγι διὰ τὰ κρασιὰ κλπ. Ὡς ἀχυρὼν χρησιμεύει καὶ τὸ διαμέρισμα ε, εἰς τὸ ὁποῖον εἰσέρχεται τις ἀπὸ τοῦ χαγιατιοῦ, ἐνθα ὁ φοῦρνος.

Ἡ ἐπίπλωσις τῆς οἰκίας Μπακάλη εἶναι ἡ συνήθης, ἀλλ' ἀρκετὴ, ὥστε νὰ ὑπάρχῃ σχετικὴ ἄνεσις. Τὰ ὠραῖα ἐπίσης χειροκέντητα ὑφάσματα καὶ ὑφαντά, ὅσον καὶ ἡ ἐν γένει ἐπικρατοῦσα τάξις καὶ καθαριότης, δεικνύουν ὅχι τόσον τὴν εὐπορίαν, ὅσον νοικοκυρῶσύνην καὶ φιλοκαλίαν τῶν ἐνοίκων.

3. Περαιτέρω ἀνάπτυξις τῶν μέχρι τοῦδε περιγραφέντων τύπων εἶναι ἡ τετραγώνος οἰκία. Αἱ οἰκίαι τοῦ τύπου τούτου περιλαμβάνουν ἐκτὸς τῆς σάλας καὶ τοῦ χειμωνιάτικου ἐν ἣ περισσότερα δωματία καὶ μαγειρεῖον συνήθως μετὰ φούρνου. Εἰς τοὺς χώρους δὲ τούτους εἰσάγεται τις ἀπὸ τοῦ προθαλάμου.

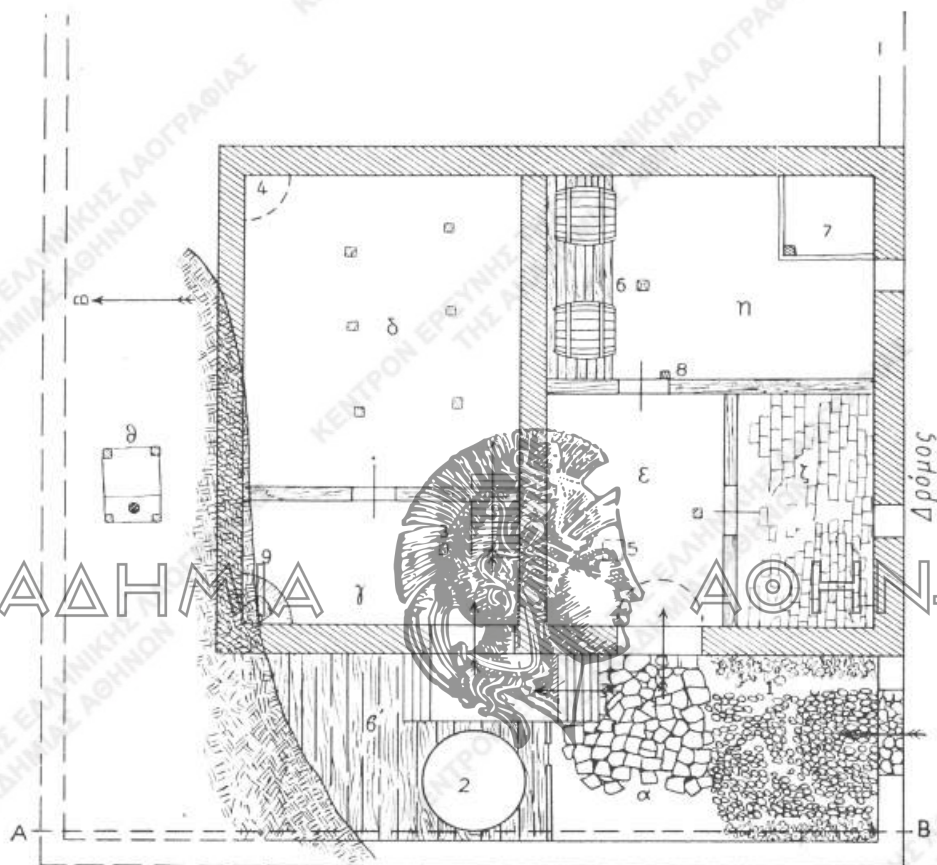
Προβαίνομεν εἰς περιγραφὴν μιᾶς τοιαύτης οἰκίας παρὰ τὰς ἰδιομορφίας, τὰς ὁποίας αὕτη παρουσιάζει, διότι αὐτὴ προσομοίεσι ἑνὰ τύπον τύπου οἰκίας, κατὰ παλαιάς, εἰς τὴν ὁποίαν εὐρίσκομεν συγκεντρωμένα ὅλα τὰ ἐπὶ μέρους στοιχεῖα.

Ὡς φαίνεται καὶ ἐκ τοῦ παρατιθέμενου σχεδίου (εἰκ. 14), ἡ κυρίως οἰκία ἀποτελεῖται ἐκ τεσσάρων δωματίων (α, β, γ, δ), μετὰ προθαλάμου (ε). Τὸ πρὸς βορρᾶν τμήμα, ἐκ τοῦ μαγειρείου (η) καὶ ἐνός ἐτι δωματίου (θ) ἀποτελούμενον, ἐκτίσθη ὡς συμπλήρωμα τῆς κυρίως οἰκίας, ἐπὶ τοῦ παλαιοῦ κατωγείου (εἰκ. 15, δ' βλ. κατωτ. σ. 95) καὶ οὕτω ἐχρησιμοποιήθη καταλλήλως καὶ ἐπὶ τὸ ἀνετώτερον χῶρος εὐρύς, ὅστις ἄλλως θ' ἀπέμενε ὡς χαγιατί βοηθητικὸν πρὸ τῆς τετραγώνου οἰκίας. Τὸ ὅτι δὲ οἱ χῶροι θ καὶ η δὲν ἀνήκουν ὁργανικῶς εἰς τὴν οἰκίαν, φαίνεται καὶ ἐκ τοῦ ὅτι ἔχουν στέγην ἰδιαιτέραν, συνεχομένην πρὸς τὴν στέγην τῆς κυρίως οἰκίας.

Ἡ οἰκία, κατὰ τὴν νῦν οἰκοκυρὰν Καλοῦσαν Γκρέμου, ἐκτίσθη πρὸ 80-85 ἐτῶν ὑπὸ τοῦ Εὐδστ. Λάζου. Ἦταν ἀπὸ τὰ πρῶτα ἀνωγισιά¹ σάτια, ποὺ χτίσθηκαν σιὸ μαχαλᾶ αὐτόν, τὸ Βρυσάκι, ὡς οὗτος ὀνομάζεται. Ἐκαμε δὲ τόσῃ ἐντύπωσιν ἡ οἰκία, ὡς καὶ ἡ παραπλεύρως ταύτης, ἡ ἀνήκουσα εἰς τὸν ἑτερον ἀδελφὸν Λάζον, ὥστε ἔκτοτε ὅλη ἡ γειτονιά ἦτο γνωστὴ ὑπὸ τὸ ὄνομα Λα-

¹) Ἔνεκα τοῦ ἐδάφους ἡ μὲν κυρία πρόσοψις ἔχει ὕψος 5,60, ἡ δὲ ὀπισθία πλευρά, ἡ πρὸς Β, 2,75 μὲν πρὸς τὴν γωνίαν τῆς στέγης, 2,45 δὲ πρὸς τοὺς τοίχους.

ζείκα. Πράγματι ἡ οἰκία Λάζου εἶναι εὐρύχωρος, ἔχει σχετικὰς ἀνέσεις καὶ εἶναι καταφανὲς ἡ προσπάθεια πρὸς διακόσμησιν καὶ ἐν γένει ὠραίαν ἐμφάνισιν ταύ-

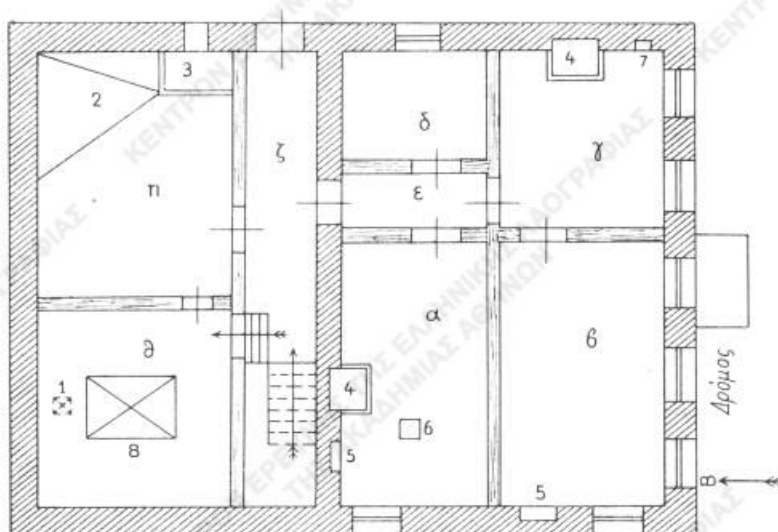


Εἰκ. 15. - Κάτωφλι κατοικίῳ οἰκίας Λάζου.

A - B = τομὴ ἐμφανισμένη ἔναντι.

- | | |
|--------------------|--|
| α ἀλλή (ὀβελός), | 1 ἀνθῶνες, |
| β χαγιάτι, | 2 κἀδη, |
| γ κονζίνα, | 3 στῦλος ξύλινος (κολόνα), |
| δ κατόϊ, | 4 κρέμαση τζακιῶν |
| ε ἀχεργιώνας, | 5 καταροάχτης, |
| ζ ἀποθήκη στασιῶν, | 6 σκάρα, |
| η βαγενασιό, | 7 γωνία ἢ ἀμπάνι, |
| θ ἀποχωρητήριο, | 8 παρόσταθο ἐποβασιάζον τὸ ἀνοίγειν ταμπάνι, |
| | 9 τζάκι, |

της. Οὕτως ἐσωτερικῶς μὲν αἱ θύραι καὶ τὰ παραθυρόφυλλα τῆς κυρίως οἰκίας εἶναι διακοσμημένα δι' ἐγχρώμων, ξυλογλύπτων γραμμικῶν σχεδίων, τῶν ὁποίων



Εἰκ. 14. – Κάτοψις ἀνωγείου καὶ τομὴ κατὰ τὴν ἀπὸ Β πρὸς Ν διεύθυνσιν οἰκίας Λάζου (βλ. εἰκ. 15 Α - Β).

- | | |
|-------------------------------|---------------------------|
| α παρασιτιά (χειμονογιάτικο), | 1 μπατζάκι, |
| β σάλα, | 2 φοῦδροσ (τζάκι), |
| γ τραπεζαρία, | 3 γεροχύτες, |
| δ κρεβατοκάμαρα, | 4 παρασιτιά, |
| ε διαῖδρομος, | 5 γιονλάπι, |
| ζ > | 6 καταρράχτης, |
| η κουζίνα, | 7 καμάρα (εἰκονοστάσιον), |
| θ σαομενιά, | 8 σαομενιά (ἀογαλειώς). |

Τὰ γράμματα καὶ οἱ ἀριθμοί, οἱ σημειούμενοι ἐν τῇ ἀνωτέρῳ τομῇ εἶναι τὰ ἴδια πρὸς τὰ τῶν ἀντιστοιχούντων μερῶν ἐν τῇ κατόφει τοῦ κατωγείου (εἰκ. 15).

τὰ ποικίλα χρώματα ἔχουν ἐκ τῆς πολυκαιρίας καταστραφῇ (δείγμα τῶν σχεδίων τοίτων βλ. ἐν εἰκ. 13), ἐξωτερικῶς δὲ τὴν κυρίως πρόσοψιν ποικίλλει κορνίζα ξυλίνη, πλάτους 0.10 μ. περίπου, ἐκτεινομένη καθ' ὅλον τὸ πλάτος τῆς προσόψεως καὶ τοποθετημένη ἀκριβῶς ἄνωθεν τῶν παραθύρων, 0.40 μ. κάτωθεν τῆς ἰδιοροφῆς (τῆς ἀστέρας).

Τὰ παράθυρα ἔχουν γύρωθεν ὁμοίαν κορνίζαν ξυλίνην, ἡ ὁποία, ὥς καὶ ἡ ἄλλη, εἶναι κατεστραμμένη ἐκ τοῦ χρόνου. Ἐσωτερικῶς τὰ παράθυρα καὶ ἡ θύρα, ἡ ἄγουσα εἰς τὸ μπαλκόνι, εἶναι μεθόλου. Ὡς ἐλέχθη δ' ἤδη, αἱ ἐσωτερικαὶ αὐταὶ μεθόλοι τῶν οἰκῶν συνηθίζοντο πρὸ ὀγδοήκοντα ἢ ἑκατὸν ἔτων. Τὸ ὕψος τῶν παραθύρων μετὰ τῆς μεθόλου εἶναι 1,65 μ.

Προβαίνομεν εἰς περιγραφὴν τῆς οἰκίας ἀρχόμενοι ἀπὸ τῶν χώρων, τοὺς ὁποίους συναντᾷ τις κατὰ σειρὰν εἰσερχόμενος εἰς τὴν οἰκίαν.

Θύρα δίφυλλος ἄγει εἰς τὴν λιθοστρωτον αὐλήν, τὸν ὀβροτόν (α). Μία ὥραία κληματαριά ὁμοῦ μετὰ τῶν δύο ἀνθῶν, τῶν ἔνθεν καὶ ἔνθεν τῆς στενῆς αὐλῆς διευθετημένων, κοσμοῦν τὴν εἰσόδον. Κλίμαξ λιθίνη ἐκ πέντε βαθμίδων φέρει εἰς μικρὸν χαγιάτι (β), τὸ ὁποῖον ἀπερρίπτεται διὰ προεκτάσεως τῆς στέγης τῆς οἰκίας. Τὸ κατὰ τὸ πλεῖστον ἐκείνου διακρίνεται χαγιατιοῦ στήριγμα πρὸς βορρᾶν εἰς τὸν βορρῶν ἑνὸς πρὸς εἰς ἄλλος πύργος ἀκοσμητὰ ἐκ στύλων. Εἰς τὸ χαγιάτι τοῦτο εὐρίσκεται ἡ κάδην ὕψους 2 μ. διαμ. 1,25 μ.) καὶ πουργάρια διὰ τὸν φοῦρνον. Ἡ μικρὰ ξυλίνη θύρα πρὸς τὴν λιθίνην κλίμακα χρησιμεύει πρὸς διευκόλυνσιν τῆς μεταγίσεως τοῦ ἐν τῇ κάδῃ περιεχομένου μετὰ τὸ πάτημα γλεύκους εἰς τὰ βαρέλια. Τὴν κάδην πληροῦν ἀνερχόμενοι ἐπὶ τοῦ ξυλίνου δαπέδου τοῦ χαγιατιοῦ.

Ἀπὸ τοῦ χαγιατιοῦ διὰ μεγάλης θολωτῆς θύρας, εἰσέρχεται τις εἰς τὸ διαμέρισμα γ, τὸ ὁποῖον ἀνέκαθεν ἐχρησίμευεν εἰς τὴν οἰκογένειαν ὥς πλυσταρεῖό, εὐρίσκονται δ' εἰς αὐτὸ οἱ σκάφες, τὰ καζάνια καὶ τὰ λοιπὰ χρειώδη, ἐπλήρου δηλ. ὁ χώρος οὗτος τὰς ἀνάγκας, τὰς ὁποίας συνήθως πληροῖ ἐν ἀνοικτὸν χαγιάτι. Τὸ διαμέρισμα τοῦτο εἶναι πλακόστρωτον, ὀνομάζεται δὲ νῦν ὑπὸ τῶν οἰκοκυραίων κουζίνα. Ἐκεῖ διαμένουν καθ' ὅλην τὴν ἡμέραν κατὰ τὸ θέρος, ὅτε ἐνοικιάζουν τὴν λοιπὴν οἰκίαν. Ἐχει ὕψος 2,15 μ. μέχρι τῆς ξυλίνης ὀροφῆς, ἣν ὑποβαστάζει ξύλινος στῦλος (3) ὕψους 1,95 μ., εἶναι δ' ἡ ὀροφή αὕτη τὸ δάπεδον τοῦ ἄνω ἀκριβῶς δωματίου θ (εἰκ. 14), τῆς σαρμενιάς, ὥς ὀνομάσθη ὁ χώρος, ἔνθα εἶναι μονίμως τοποθετημένος ὁ ἀργαλειὸς (βλ. ἀνωτ. σ. 73). Τὸ ἔδαφος

¹⁾ Ἀνθῶρες ὀνομάζονται οἰονεὶ πεζουῖλια ἐκ χώματος, ὅπου φυτεύουν διάφορα ἄνθη. Ἐνταῦθα ἔχουν ὕψος 0,35 μ.

ταύτης υποβαστάζονν προσέτι ἔξ πάτερρα ἴσα καὶ ἐν λοξὸν (βερβό), τὸ ὁποῖον ἐτοποθετήθη ἰσπερώτερον πρὸς ὑποστήριξιν τοῦ κινδυνεύοντος δαπέδου τῆς σαρμενιάς. Μεταγενεστέρα προσθήκη εἶναι καὶ ὁ στῦλος κί' ἔτσι περτελιάσαν τὸ πάτωμα.

¹ Ἀπὸ τὸ διαμέρισμα τοῦτο εἰσέρχεται τις κύπτων διὰ θυρίδος θολωτῆς, ὕψους 1,10 μ., πλάτους 1,55 μ. εἰς ἐν σκοτεινὸν κατώϊ, τὸ δ, τὸ ὁποῖον ὡς ἤδη ἐλέχθη, ἀπετέλεσε τὸν ἀρχικὸν πυρῆνα, ἐκ τοῦ ὁποῖου ἀπέρρευσσε κατόπιν ἡ οἰκία. Κάποτε ὁλόκληρος ἡ οἰκογένεια τοῦ Εὐστ. Λάζου κατῴκει ἐκεῖ, ὡς ἀφηγεῖτο ὁ ἴδιος εἰς τὰ τέκνα του, *σὰν σὲ σπηλιὰ*. Πράγματι δὲ σπήλαιον ἐντὸς βράχου ἐνθυμίζει τὸ κατώγι αὐτό, τοῦ ὁποῖου βράχοι ἀποτελοῦν τὰ τοιχώματα, καὶ ἐκ βράχων συνίσταται τὸ ἔδαφος. Ἐξ λεπτοῖ *στῦλοι*, ξύλινοι, ὕψους 1,25 μ. καὶ πάχους 0,10 μ. ὑποστηρίζουν τὴν ὀροφήν, ἣτις ἔχει 8 *πάτερρα* (ὀριζοντίας δοκοὺς) καὶ ἀποτελεῖ τὸ δάπεδον τῆς κουζίνας τοῦ ἀνωγείου. Εἰς τὸ σκοτεινὸν τοῦτο κατώϊ ἔχουν ἀποθηκεύσει τὰ ξύλα διὰ τὸν χειμῶνα. Εἰς τὴν ΒΑ γωνίαν βλέπομεν τὴν *κρέμαση*¹ (4) τῆς παρασιτιάς τοῦ ἀνωθιου κατερέσαν, τῆς ὁποίας τὰ ξύλα εἶναι ἐκ κέδρου. Τοιαύτην εἶχον ὅλα τὰ παλαιοὶ σπιτὰ. Ὡς τὴν κατασκευὴν τῆς κρέμασης τοποθετοῦνται μικραὶ δοκοί, *στηρίζοντες* αὐτὴν ἐνός μὲν ἐπὶ τοῦ τοίχου, ἀφ' ἑτέρου δ' εἰς τὰ *πάτερρα* τῆς ὀροφῆς τοῦ κατερέσαν καὶ εἰς ἑκτάσιν ἀναλογουσαν πρὸς τὸ ὑπερῶν ἐνδοσκομενον *τῆμα* (5) οὕτως δημιουργουμένους χώρος, δικτὴν φωλεᾶς χειλιδόνας, πληροῦται διὰ *χαμῆας* καὶ αὐτὰς προλαμβάνεται ὁ ἐκ τῆς πυρῆς τοῦ *τῆμα* οἰοῦ ἐνδεχόμενος κίνδυνος.

² Ἀπὸ τοῦ χαγιατιοῦ-κουζίνας (γ) ἀνερχόμεθα διὰ ξυλίνης κλίμακος ἔξ ἑπτὰ βαθμίδων, ὕψους 0,25 μ. εἰς τὸν διάδρομον (εἰκ. 14, ζ), προτοῦ φθάσωμεν ὅμως εἰς τοῦτον, κάμπτοντες πρὸς τ' ἀριστερά, ἀπαντῶμεν τρεῖς βαθμίδας ξυλίνας, ἐπίσης ὕψους 0,22 μ., αἵτινες διὰ θύρας 1,80×0,90 μ. ἄγουσιν εἰς τὴν *σαρμενιά*. Τὸ δωμάτιον τοῦτο ἐκτίσθη συγχρόνως μὲ τὸ ἄλλο, τὸ κυρίως σπίτι, καὶ ὡς συμπλήρωμα τούτου, ὡς ἐλέχθη ἤδη, μὲ σκοπὸν τὴν ἐν αὐτῷ τοποθέτησιν τοῦ ἀργαλειοῦ. Εἶναι δὲ καὶ τοῦτο μία οὕτως εἰπεῖν πολυτέλεια τῆς οἰκίας, ὀφειλομένη, ὡς καὶ ἄλλαι τινὲς ἀπὸ τοῦ κανονικοῦ ἀποκλίσεις, εἰς τὴν ἰδιορρυθμίαν τοῦ κτίτορος, ὅστις κατὰ τοὺς λόγους τῆς θυγατρὸς του ἦτο *μερακλῆς*. Εἰς τὴν *σαρμενιά* ἔχουν, ἐκτὸς τοῦ ἐργαλειοῦ, *σιντούκια* καὶ τινα εἶδη ρουχισμοῦ, χρησιμεύοντα κυρίως διὰ τὸν ὕπνον τῆς οἰκογενείας κατὰ τὸ θέρος, ὅτε τὸ δωμάτιον τοῦτο χρησιμεύει ὡς κοιτῶν, ἀφοῦ ἐνοικιάζονν τὰ λοιπὰ διαμερίσματα εἰς ξένους. Τὸ δωμάτιον τοῦτο, καθὼς καὶ τὸ μαγειρεῖον η, δὲν ἔχει ὀροφήν, φωτίζεται δὲ μόνον

¹ *Κρέμασες* λέγονται καὶ τὰ ἀπλὰ διαγώνια ξύλα, τὰ ὁποῖα στηρίζουν τὰ πάτερρα ἢ τὸ ταμπάνι (βλ. κατωτ. σ. 98).

² Πρβλ. καὶ Γ. *Μέγαν* ἐ. ἀ. σ. 38.

δι' ενός φεγγίτου ($0,40 \times 0,85$). Έχει ύψος πρὸς μὲν τὴν πλευρὰν τοῦ ἀπὸ τοῦ μαγειρείου (η) διαχωρίσματος (τσατμά) 2,80 μ., πρὸς δὲ τὴν Δ πλευρὰν 1,78, διότι τὸ τμήμα τῆς στέγης, τὸ στεγάζον τὴν σαρμενιά (η), ἀποτελεῖ τὴν μίαν περίπου πλευρὰν τῆς ἀμφικλινοῦς στέγης, τῆς ὁποίας τὸ ἕτερον τμήμα στεγάζει τὸ μαγειρεῖον.

Τὸ εἰς τὸν ἀνατολικὸν τοῖχον παραθύρον τοῦ μαγειρείου η ($0,70 \times 0,85$) ἔχει σιδηροῦν κιγκλίδωμα (σιδεριά), τοιοῦτον δὲ κατασκευάζεται πάντοτε εἰς τὰ χαμηλὰ παραθύρα ἰσογείων πρὸς ἀσφάλειαν. Τὰ τζάμια ἔχει πρὸς τὸ ἐσωτερικὸν μέρος.

Εἰς τὸ μαγειρεῖον εὐρίσκεται ὁ *φουρνος* τοῦτον περιζώνει κατὰ πλάτος σύρμα, ἀπὸ τοῦ ὁποῖου κρεμοῦν τὸν λύχνον. Ἀριστερὰ εἰς τὸν τοῖχον εἶναι μικρὰ καμάρα, ὅπου τοποθετοῦν τὸ *ρογι* μὲ τὸ λάδι, τὰ σπύρτα κ. ἄ. τοιαῦτα εἶδη. Παρὰ τὸ τζάκι καὶ πρὸ τοῦ παραθύρου εἶναι ὁ νεροχύτης καὶ ἀριστερὰ καὶ δεξιὰ τούτου πιατοθήκες. Ἐπίσης ἐν ἐρμάριον ἔχον, διάφορα σκαφίδια, σοφράδες κ. ἄ. χρειώδη ἐν ἀφθονίᾳ, διότι οἱ *ἰδιοκτήται* ἦσαν ἄλλοτε *ροικοκυρτοὶ*.

Τὸ δάπεδον τῆς κουζίνας εἶναι ἐκ σπινθῶν, ὅπως γενικῶς τοῦ ἀνωγείου. Ἀπὸ τοῦ ἃ ἐξέρχεται τις εἰς τὴν αὐλὴν τῆς πόλεως Δ τῆς οἰκίας τῆς ἑταίρας τὸ *καπαρ* εὐρίσκεται ἐπὶ τοῦ αὐτοῦ περίπου ἐπιπέδου μετὰ τοῦ διαδρόμου ἐνεκα τῆς κλίσεως τοῦ ἐδάφους. Εἰς τὸ βέλτακόν τῆς αὐλῆς αὐτῆς ἔχει διευθετηθῇ χώρος ὡς ἀποχωρητήριον (θ).

Ἀπὸ τοῦ ζ κατέρχεται τις βαθμίδα ὕψους 0,17 μ. καὶ διὰ θύρας πλάτους 0,85 μ. εἰσέρχεται εἰς τὸν διάδρομον ε, ὅστις ἀνήκει εἰς τὴν κυρίως οἰκίαν. Ἀριστερὰ τὸ μικρὸν δωματίον δ ἦτο ἀνέκαθεν κρεββατοκάμαρα, ἐκτὸς δὲ τοῦ πρὸς τὴν αὐλὴν παραθύρου, πρὸς τὸ δωματίον γ ἔχει, εἰς ὕψος 1,75 μ. ἀπὸ τοῦ ἐδάφους, ἐν μικρὸν ἄνοιγμα δίκην φεγγίτου ($0,60 \times 0,40$), κλειστὸν δι' ὕελον.

Ἀπέναντι τοῦ δ, δεξιὰ τοῦ διαδρόμου, εὐρίσκεται τὸ *χειμωνιάτικο* ἢ *γονιάνισμα* τοῦ σπιτιοῦ, τὸ α. Τὸ τζάκι τούτου εἰκονίζεται ἐν τῷ Πίν. I, 1. Εἰς τὸ δάπεδον τούτου εἶναι ὁ *καταρράχτης* (6), δηλ. τετράγωνον ἄνοιγμα, ὅθεν διὰ κινήτης ξυλίνης κλίμακος ἐπικοινωνοῦν ἐν καιρῷ χειμῶνος πρὸς τὸ κατώγι.

Τὸ δωματίον γ, πρὸς τὸ ὁποῖον μόνον ἔχει ἔξοδον τὸ β, ὀνομάζεται *τραπεζαρία*. Ἐκεῖ εὐρίσκεται ἓνας καναπὲς καὶ ἓνα τραπέζι. Ἡ εἰς τοῦτο *παρασιὰ* ἐκτίσθη πρὸ 28 ἐτῶν καὶ ἔκτοτε τὸ δωματίον ἐχρησιμοποιοῦν ὡς χειμωνιάτικο, ἀντὶ τοῦ κυρίως τοιούτου, τοῦ α, μία δὲ κλίνη ἐτοποθετήθη ἐν αὐτῷ. Ἐγινε δὲ τοῦτο, ὡς ἔλεγον, διότι ἡ «λυπημένη» χήρα πλέον Αἰκατερίνη Λάζου δὲν ἠδύνατο νὰ ζῇ εἰς τὸ α, τὸ ὁποῖον ἦτο σκοτεινόν. Ἦτο δηλ. τρόπον τινὰ μία δευτέρα *παρασιὰ* εἶναι δὲ καὶ τοῦτο δείγμα ἔτι τῆς ἀρχοντιᾶς τοῦ σπιτιοῦ.



1. Οικία με αυλή και κήπο.

ΑΚΑΔΗΜΙΑ



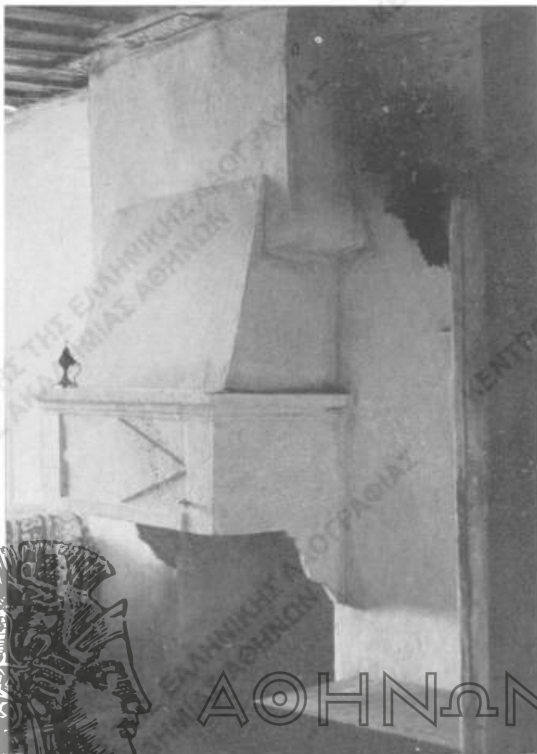
ΑΘΗΝΩΝ



2-3. Τύπος νεωτέρων οίκων της 'Αραχόβης.

ΠΙΝΑΞ 1.

1. Παρασιτιά της
οικίας Λάζου.



ΑΚΑΔΗΜΙΑ



ΑΘΗΝΩΝ



2. Στέγη της
αυτής οικίας.

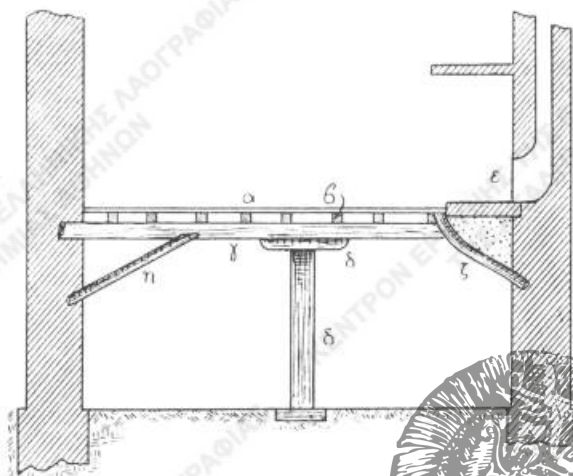
Ἡ ἐν τῷ δωματίῳ τούτῳ πρὸς Α καμάρα (7) χρησιμεύει ὡς εἰκονοστάσιον. Εἰς τὴν δυτικὴν πλευρὰν τοῦ δωματίου εἶναι διὰ καρφίων προσηλωμένη εἰς τὸν τοῖχον μία κρεμάστρα διὰ τὰ ἐνδύματα. Διὰ θύρας διφυλλοῦ ἐπικοινωνεῖ τὸ γ μετὰ τὸ μεγαλύτερον δωματίον τοῦ σπιτιοῦ, τὴν *σάλαν* β, ἡ ὁποία ἔχει καὶ τὸ *μπαιλόκι* μετὰ σιδηρῶν κιγκλίδων ($1,95 \times 1,10$). Τοῦτο ἔχουν ὅλα τὰ ἀνωγιστὰ σπῖτια εἰς τὴν *σάλαν*, ἀποτελεῖ δὲ νεωτερισμόν, τοῦ ὁποίου λίαν καταλλήλως ἐγένετο χρῆσις ἐν τῷ χωρίῳ. Ἡ *σάλα* διακρίνεται ἐνταῦθα τῶν ἄλλων δωματίων κατὰ τὴν διακόσμησιν τῆς ἐσωτερικῆς ὀροφῆς τοῦ *ταβανιοῦ*. Τοῦτο δηλ. δὲν εἶναι ἀπλῶς ἐπικεχρισμένον, λευκόν, ὅπως εἰς τὰ ἄλλα δωματία, ἀλλ' ἔχει χρωματισθῇ τὸ ὅλον μὲν καστανοῦν, ἔχει δ' ἓνα ρόδακα εἰς τὸ κέντρον καὶ εἰς τὰς τέσσαρας γωνίας ἔξωγραφημένα φύλλα καὶ ἄνθη κίτρινα ἢ κυανᾶ, δείγματα ταῦτα χωρικῆς καλαισθησίας. Ὅσον ἀφορᾷ τὴν ἐπίπλωσιν, ἥτις γενικῶς ἐν τῇ οἰκίᾳ ταίτη εἶναι ἀνωτέρα τῆς τῶν ἄλλων οἰκιῶν τῆς συνοικίας, ἐνταῦθα ἔχομεν ἐν μικρὸν τραπέζι μαῦρον διὰ τὸν καθρέπτην, ὁποῖα ἦσαν ἐν χρήσει εἰς τὰς ἀστικὰς οἰκίας κατὰ τὸν παρελθόντα αἰῶνα. Ἐκτὸς τοῦ *μεγάλου καναπέ* διάφοροι φωτογραφίαι καὶ εἰκονογραφημένα δελτάρια πτολίεθρα, ὅς εἰναι σύνηδες εἰς τὰ χωρία, τοὺς τοίχους. Ὁ μέγας *καναπὲς* καὶ ἄρκετὰ *κρεμάσματα* συμπληρῶνουν τὴν ἐπίπλωσιν τῆς *σάλας*. Εἰς τὸ ἐσωτικόν τοῦ πρὸς Α τοίχου ($0,75 \times 1,00$), ὅπως 0,26 μ., φυλάσσονται τὰ καλά *υἰαλικά*. Τὸ ὕψος τῶν δωματίων β γ δ εἶναι 2,45 μ., τὸ δὲ πᾶχος τῶν τοίχων τῆς οἰκίας 0,56-0,58 μ.

Τὸ κατώγι τῆς κυρίας οἰκίας ἀποτελεῖται ἐκ τῶν χώρων ε ζ η. Ἐκ τῆς αὐτῆς α εἰσερχόμεθα διὰ διφυλλοῦ θύρας ἀφιδωτῆς εἰς τὸ ε, τὸ ὁποῖον εἶναι προωρισμένον γὰρ τὰ *ζῶα*. Τῆς θύρας τὸ μὲν ἐν φύλλον ἀσφαλίζεται ἐσωτερικῶς διὰ ξυλίνης *ἀμπάρας*, συνισταμένης ἐξ ἐνὸς ἀπλοῦ στρογγυλευμένου ξύλου, τὸ δὲ ἄλλο, τὸ ὁποῖον εἶναι διαρκῶς ἐν χρήσει, ἀνοίγει διὰ σιδηρᾶς.

Τσατμᾶς χωρίζει τὸ ε ἀπὸ τῶν χώρων ζ, η. Ἀπὸ τοῦ ε διὰ θυρίδος ($0,60 \times 1,75$) εἰσερχόμεθα εἰς τὸ ζ διαμέρισμα, τὸ ὁποῖον κατὰ τοὺς παλαιότερους χρόνους, ὅτε ἡ οἰκογένεια εὗρίσκετο εἰς ἀνθηρὰν οἰκονομικὴν κατάστασιν, ἐχρησίμευεν ὡς ἀποθήκη τῶν σιτηρῶν. Διὰ τοῦτο δ' εἶναι ἐστρωμένον διὰ τούβλων, ἐνῶ οἱ λοιποὶ χῶροι, ὡς καὶ γενικῶς τὰ κατώγια, ἔχουν κάτω χῶμα. Φωτίζεται διὰ μικροῦ παραθύρου ($0,50 \times 0,50$), ὁμοίως δὲ καὶ τὸ η. Θύρα ὕψους 2,30 μ. ἄγει εἰς τὸ η, τὸ *βαγενარიό*, ὀνομαζόμενον οὕτω ἀπὸ τὰ *βαρένια* (= βαρέλια τοῦ κρασιοῦ), τὰ ὁποῖα εὗρίσκονται ἐν αὐτῷ. Τὴν βορείαν πλευρὰν τοῦ η καταλαμβάνει ἡ *σκάρα* (βλ. ἀνωτ. σ. 71), τὴν δὲ νοτίαν ἡ *γωνιά*, ἡ ἄλλως *ἀμπάρι* λεγομένη.

Εἰς τὴν ὀροφὴν τοῦ κατωγείου καὶ ἀκριβῶς εἰς τὴν μέσην, ὅπου διὰ τσατμᾶ χωρίζονται οἱ χῶροι ε, ζ ἀπὸ τοῦ η, βλέπομεν τὸ *ταμπάνι* ἢ μᾶλλον τὰ

ταμπάνια, διότι τούτο αποτελούν δύο κορμοὶ ἐλάτης. Ἀριστερὰ τῆς θύρας τοῦ ἡ πρὸς τὸ ε εἶναι ὁ στῦλος ἢ τὸ παράσταθο, ὡς λέγεται ἐδῶ ἐκ τοῦ σχήματος (βλ. τομὴν ἐν εἰκ. 16), ὅστις μετ' ἄλλων τινῶν βοηθητικῶν ὑποστηρίζει τὸ ταμπάνι. Αἱ ἐγκάρσιοι δοκοί, αἵτινες σταυρώνονται μὲ τὸ ταμπάνι ὀνομάζονται πάτερα.



Εἰκ. 16. Τμήμα διπλοῦ ἀνωγείου - ἀνωγείου κατωγείου.

α δάπεδον,
β πάτερα,
γ ταμπάνι,
δ στῦλος (στῦλος μὲ ντάκο),

ε παραστάς,
ζ κρέμασις παραστάς,
η κρέμασις (ἀνωγείου κατωγείου).

Συμπληρώματα τούτων εἶναι οἱ κρέμασες, πάχους 0,13 μ. δηλ. αἱ διαγώνιοι δοκοί, αἵτινες ἐκτείνονται ἀπὸ τὸ ταμπάνι ἢ τὰ πάτερα πρὸς τὸν τοῖχον. Αὗται εἶναι συνηθέσταται εἰς κάθε μέρος τῆς στέγης, τὸ ὁποῖον ἐχρηιάζετο ὑποστήριξιν. Γενικῶς δὲ ὅλα τὰ βοηθητικὰ ξύλα, τὰ ὁποῖα χρησιμοποιοῦνται ὡς ἀντερείσματα, ὀνομάζονται πεπέλια, ὡς ἐλέγχθη καὶ ἀνωτέρω.

Ἐκ τῶν ἀνωτέρω ἐκτεθέντων καταφαίνεται, ὅτι ἡ κωμόπολις τῆς Ἀραχόβης

παρουσιάζει νῦν προηγμένον πλέον τύπον οἰκήσεως. Τοῦτο δεικνύει ἡ πολυμερεστέρα σύστασις τῆς οἰκίας, ὁ ἰδιαίτερος χώρος διὰ τὰ ζῶα καὶ τὰ χρειώδη τῆς οἰκίας, τὸ κανονικῶς ἐκτισμένον τζάκι, πρὸς τούτοις δὲ καὶ ἡ πρὸς διακόσμησιν προσπάθεια. Ἐκ τῆς συγκρίσεως δὲ ταύτης πρὸς τὰς μελετηθείσας οἰκίας τῆς βορειοτέρας Ἑλλάδος, ἐξάγεται ὅτι καὶ ἡ οἰκία Ἀραχόβης ἀνήκει εἰς τὸν αὐτὸν τύπον πλατυμετώπου οἰκίας μετὰ προστόου ὡς ἡ ἀγροτικὴ βορειοελληνική¹, ἥτις ἀπὸ τῆς ἀπλῆς μονοθαλάμου ἀνεπτύχθη εἰς τὴν συνθετωτέραν τετράγωνον².

23. 12. 39.

¹) Περί ταύτης ἐπραγματεύθη ὁ κ. Γ. Μέγας ἀνωτ. σ. 1-49.