

13
ΑΚΑΔΗΜΙΑ ΑΘΗΝΩΝ
ΚΕΝΤΡΟΝ ΕΡΕΥΝΗΣ
ΤΗΣ ΕΛΛΗΝΙΚΗΣ ΛΑΟΓΡΑΦΙΑΣ
ΑΝΑΓΝΩΣΤΟΠΟΥΛΟΥ 14
ΑΘΗΝΑΙ (136)

ΚΕΝΤΡΟΝ ΛΑΟΓΡΑΦΙΑΣ
ΛΑΟΓΡΑΦΙΚΟΣ ΑΤΛΑΣ
Αριθ. Έρωτ. Βρ. γλῶ. I, 13/1960

Α
ΕΡΩΤΗΜΑΤΟΛΟΓΙΟΝ
ΔΙΑ ΓΕΩΡΓΙΚΑ ΕΡΓΑΛΕΙΑ

ΚΑΙ ΚΑΤ' ΕΘΙΜΟΝ ΠΥΡΑΣ

ΑΚΑΔΗΜΙΑ



ΑΘΗΝΩΝ



ΑΘΗΝΑΙ 1968
ΕΚ ΤΟΥ ΕΘΝΙΚΟΥ ΤΥΠΟΓΡΑΦΕΙΟΥ

Δεν. 1968/26-2-1960

ΑΚΑΔΗΜΙΑ



ΑΘΗΝΩΝ

1. Ἐξεταζόμενος τόπος (χωρίον, ~~κομμόπολις~~)... *Πε. ε. δ. ι. ν. ο. ν.*
(παλαιότερον ὄνομα: *Πε. π. ε. ρ. α. γ. ο. ν.*), Ἐπαρχίας *Π. Η. Μ. Ν. Ο. Υ.*,
Νομοῦ *Π. Ε. Ε. Β. Ο. Υ.*
2. Ὀνοματεπώνυμον τοῦ ἐξετάσαντος καὶ συμπληρώσαντος *Κουρβιῶτης*
Βασιλείου... ἐπάγγελμα *διδάκταλος*
Ταχυδρομικὴ διεύθυνσις *Μ. Υ. Ρ. Ι. Ν. Η. Π. Η. Μ. Ν. Ο. Υ.*
Πόσα ἔτη διαμένει εἰς τὸν ἐξεταζόμενον τόπον. *Πενήντα (50)*
3. Ἀπὸ ποῖα πρόσωπα κατεγράφησαν αἱ παρατιθέμεναι πληροφορίες:
α) ὄνομα καὶ ἐπώνυμον *Χαράλαμπος Χ. Χαράλαμπου*

ἡλικία... *70* ἐτ. γραμματικαὶ γνώσεις *Τεταρτῆς Γαί. Σημιοικῆς*
τόπος καταγωγῆς *Π. ε. δ. ι. ν. ο. ν.*
Π. Η. Μ. Ν. Ο. Υ.

β) *Μ. Χαράλαμπος* *Μιχαήλ* *τέκν. 75* *ἐκ Περδίκου*

Α'. α'. ΤΑ ΓΕΩΡΓΙΚΑ ΚΤΗΜΑΤΑ ΠΡΟ ΤΟΥ 1920

- 1) Ποῖαι ἀγροτικαὶ περιοχαὶ προωρίζοντο διὰ σποράν καὶ ποῖαι διὰ
βοσκήν ποιμνίων; *Μαζαρία Λακύνες Κοκκινόρια Μαυρονάδες*
Λιβάδια Μελεποργός — ὁὐ βοσκὴν : Μπανῖτα Κοραῖες

Ὑπῆρχον αὗται χωρισταὶ ἢ ἐνηλλάσσοντο κατὰ χρονικὰ διαστή-
ματα; *ὐκ ἐν. ὑπῆρχον χωρισταί*

- 2) Εἰς ποίους ἀνήκον ὡς ἰδιοκτησίαι; α) εἰς φυσικὰ πρόσωπα,
δηλ. εἰς τοὺς χωρικοὺς· β) εἰς γαιοκτημόνας (Ἕλληνας ἢ ξένους, ὡς
π.χ. Τούρκους)· γ) εἰς Κοινότητας· δ) εἰς μονὰς κλπ.
εἰς φυσικά πρόσωπα καὶ εἰς Μονὰς

- 3) Ὁ πατὴρ διατηρεῖ τὴν περιουσίαν του συγκεντρωμένην καὶ μετὰ τὸν
γάμον τῶν τέκνων του, διανεμομένης ὑπ' αὐτῶν μετὰ τὸν θάνατόν
του; *Ὁ πατὴρ διατήρει τὴν περιουσίαν αὐτοῦ εἰς τὰς θυγατέρας*
αὐτοῦ καὶ τὸν γάμον των, εἰς τὴν νύμφην αὐτῶν μετὰ τὸν θάνατόν
αὐτοῦ.

β'. 1) Οἱ κάτοικοι ἀσχολοῦνται μόνον εἰς τὴν γεωργίαν ἢ μόνον εἰς τὴν κτηνοτροφίαν ; ἢ συγχρόνως εἰς ἀμφοτέρας, δηλ. τὴν γεωργίαν καὶ τὴν κτηνοτροφίαν ; *... εἰς ἀμφοτέρους συγχρόνως...*

2) Οἱ τεχνῖται (δηλ. οἱ βιοτέχναι) ἀσχολοῦνται ἐν παρέργῳ καὶ εἰς τὴν γεωργίαν ; *Μηδιστά...*

γ'. 1) Εἰς τὰ μεγάλα κτήματα : τῶν γαιοκτημόνων (τσιφλικούχων), τῶν μοναστηρίων ποῖοι ἐργάζοντο εἰς αὐτά ; καὶ ὑπὸ ποίους ὄρους ὡς ἄτομα ἢ μὲ ὁλόκληρον τὴν οἰκογένειάν των ; *Εἰργάζοντο οἱ γεωργοὶ μετὰ τῶν οἰκονόμων ὑπὸ τὸν ὅρον τῆς διατροφῆς ἐξ ἑσῶν τῆς παραγωγῆς ἀμεινωμένων ὡν ἐπύραν καὶ δευσις...*

2) Πῶς ἐκαλοῦντο οὗτοι ; (κολλῆγοι, σέμπροι, μισακάτορες, σημισα-
κεχαγιαδισαὶ κατόροι κλπ.) *Συνεργοί...* Ποία ἦτο ἡ κοινωνικὴ των θέσις ; ...

ὑπελοχίζοντο ὡς καὶ οὐραὶ ἐκείνη ἀνθρώποι ἐπειδὴ οἱ δούλοι ἐργάζοντο εἰς τὸ κτήματι τῶν τσιφλικούχων...

3) Ποία ἦτο ἡ ἀμοιβὴ των ; (εἰς εἶδος ἢ εἰς χρῆμα) ; *εἰς εἶδος...*

4) Ἐχρησιμοποιοῦντο καὶ ἐργάται ; ἐποχικῶς, δηλ. δια τὸ θέρισμα, τὸ ἀλώνισμα, τὸν τρυγητὸν ἢ δι' ὅλον τὸν χρόνον ; Ἀπὸ ποῦ προήρχοντο οὗτοι ; ἦσαν ἄνδρες μόνον ἢ καὶ γυναῖκες ; ποίαν ἀμοιβὴν ἐλάμβανον ; ἡμερομισθίον εἰς χρῆμα ἢ εἰς εἶδος ; *Ἐχρησιμο-ποιοῦντο ἐποχικῶς ἄνδρες καὶ γυναῖκες προερχόμεναι ἐκ τῶν χωρίων τῆς περιουχῆς ἐλάμβανον δέ τινα εἶδος καὶ χρῆμα...*

5) Ἐχρησιμοποιοῦντο καὶ δοῦλοι (ὑπηρέται) ἢ δοῦλαι ; Ἐὰν ναί, ἀπὸ ποίους τόπους προήρχοντο ; *Δοῦλοι δὲν ἐχρησιμοποιεῖτο...*

6) α) Οἱ νέοι καὶ αἱ νέαι τοῦ τόπου ποῦ ἐπῆγαιναν δι' ἀνεύρεσιν ἐργασίας ; ... *εἰς Νημεσσηνίον, Αἴγυπτον, Ἀνατολίην. (Μαυρὰν Ἀσίαν) Ἀμερικήν...*

β) Ἐπῆγαιναν ἐποχικῶς : ὡς ἐργάται..... ἢ ὡς τεχνῖται κτίσται, γύφτοι (σιδηρουργοί), βαφεῖς (μπογιατζήδες), πραγματευτάδες (ἐμποροὶ) κλπ. ; *Ἐπῆγαιναν καὶ ἐποχικῶς ὡς ἐργάται, τεχνῖται, κτίσται καὶ βαφεῖς καὶ ἄλλοι παρήμενοι μασίμῳ...*

δ'. 1) Πῶς ἐλιπαίνοντο παλαιότερον τὰ χωράφια: μὲ ζωϊκὴν κόπρον (βοῶν, αἰγοπροβάτων κλπ.), φυτικὴν (μὲ καῦσιν: α) τῆς καλαμῖας μετὰ τὸν θερισμόν, β) τῶν θάμνων κλπ.) ἢ μὲ κάλυψιν (παράχωμα) χλόης (τριφυλλιοῦ, λαθουριοῦ κλπ.) δι' ὀργώματος; ...
Ἡ ἐλιπαρία τῶν χωραφῶν παλαιότερον ἐγένετο διὰ ζωϊ-
κῆς κόπρου —

2) Πότε έγινε τὸ πρῶτον χρῆσις χημικῶν λιπασμάτων εἰς τὸν τόπον
 σας ; ... Τὸ ἔτος 1932

Ε'. Ἀπὸ πότε χρησιμοποιοῦνται : τὸ σιδηροῦν ἄροτρον καὶ αἱ γεωργικαὶ μηχαναὶ εἰς τὸν τόπον σας ; Τὸ εἰσηρησὺν ἄροτρον ἀπὸ τοῦ ἔτους 1915.

1) Σιδηρούν άροτρον (τύποι αυτού, δηλ. μονόφτερο, δίφτερο κλπ.).
Εἰς ποῖα κτήματα ἐχρησιμοποιεῖτο (ἢ χρησιμοποιεῖται) κάθε τύπος ;
Ποῖος κατασκευάζει τὸ ἄροτρον τοῦτο ἢ ἀπὸ ποῦ ἐνίεντο ἢ προμη-
θεῖα αὐτοῦ ; ~~Σιδηρὰ ἄροτρα μεταξὺν ἑμὶν ὄχι εὐρησ-
θῆναι ἐκρησιμοποιεῖτο εἰς τὰς ἀποκαταστάσεις τῶν ἀντιπαραγωγῶν.~~

Παραθέσατε σχεδιαγράφημα (ή φωτογραφίαν) ἑκάστου τύπου σιδηροῦ ἀρότρου μὲ τὰς ἀντιστοίχους ὀνομασίας τῶν μερῶν αὐτοῦ, ὡς τοῦ κατωτέρω παρατιθεμένου.

1. 4. 7. 10.
2. 5. 8.
3. 6. 9.



2) Τρακτέρ (από πότε είναι εν χρήσει;) Από το έτος 1950.....

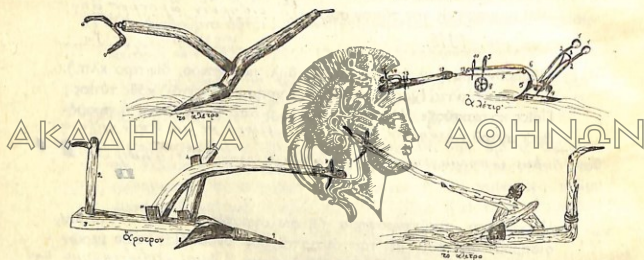
3) Μηχανή θερισμού. Από το έτος 1953 με αυτοχρηστού δίσκο. Ψν.
δυσμετιών.

4) Μηχανή δεσίματος τῶν σταχύων (δεμαπτιῶν) Ἀθ. Λι. Μην. 1953.

5) Μηχανή ἀλωνισμοῦ Ἀπό τοῦ ἔτους 1954.....

στ'. 1) Τὸ ξύλινον ἄροτρον. Ποῖος κατασκευάζει (ἢ κατασκευάζει) τὸ
παλαιὸν ξύλινον ἄροτρον; Τὸ κατασκευάζει ὁ ἀγέλιος
... Φῶτιος Κλάψος καὶ τὸ κατασκευάζει ὁ κ...
... Κωνσταντῖνος Παπαϊωάννου

2) Ποία ἦτο ἡ μορφή τοῦ παλαιοῦ ξυλίνου ἄρότρου εἰς τὸν τόπον
σας καὶ ποία εἶναι σήμερον. Ποῖαι διαφοραὶ ὑπῆρχον (ἢ ὑπάρχουν)
εἰς τὸ χρησιμοποιοῦμενον ἄροτρον εἰς τὸν τόπον σας ἀπὸ τὰ εἰκο-
νιζόμενα ἐνταῦθα;



3) Ἰχνογραφήσατε τὸ ξύλινον ἄροτρον⁽¹⁾ καὶ τὸν ζυγὸν ὡς ἀπαντᾷ-
ται εἰς τὸν τόπον σας καὶ παραθέσατε τὰ ἀντιστοιχοῦντα εἰς τοὺς
ἀριθμοὺς ἐν χρήσει ὀνόματα τῶν διαφόρων μερῶν καὶ τῶν
ἐξαρτημάτων αὐτοῦ. (Βρίσκει σχέδιον καὶ φωτογραφίαν)

- | | | |
|---------|----------|----------|
| 1. | 6. | 11. |
| 2. | 7. | 12. |
| 3. | 8. | 13. |
| 4. | 9. | 14. |
| 5. | 10. | 15. |

(1) Ἐάν εἶναι δυνατόν ἀποστείλατε καὶ φωτογραφίαν.

(Ἐάν ὑπάρχουν διαφοραί, δύνασθε νά μεταβάλετε τὴν ἀνωτέρω ἀρί-
θμῳσιν).

- 4) Τὸ ὕνι. Τὸ ὕνι τοῦ ξυλίνου ἀρότρου ἦτο (ἢ εἶναι) μιᾶς μορφῆς
διὰ τὴν ἀροτρίασιν ὅλων τῶν εἰδῶν τῶν χωραφῶν ; δηλ. τῶν
χωματερῶν (λιβάδια, κῆποι) καὶ τῶν πετρωδῶν. — Ἰχνογραφή-
σατε ἢ φωτογραφήσατε τὸ ἐν χρήσει ὕνι (ἢ τὰ ἐν χρήσει, ἐὰν
εἶναι διαφόρων τύπων) καὶ σημειώσατε τὴν χρήσιν ἐκάστου.

...Τὸ ὕνι τοῦ ξυλίνου ἀρότρου ἦτο καὶ εἶται μιᾶς
μορφῆς διὰ τὴν ἀροτρίασιν ὅλων τῶν εἰδῶν τῶν χωραφῶν.
...καὶ εἶται ὁμοίον μὴ τοῦ παραπάνω ἐμεινισμένου...



- 5) Ποῖον τὸ σχῆμα τῆς σπάθης τοῦ ἀρότρου; Γραφισομεῖτε...

...τῆς ἐξ παραπάνω πειρηματικῆς...

- 6) Ἦτο (ἢ εἶναι) κατασκευασμένη ἐκ ξύλου ἢ σιδήρου, ἢ ἑξ ἁλίου;



- 7) Ἐργαλεῖα διὰ τὴν κατασκευὴν καὶ ἐπιδιόρθωσιν τοῦ ἀρότρου
(π.χ. σκεπάρνι, πριόνι, ἀρίδι, ἀρνάρι, ξυλοφάι κλπ.).....

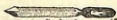
...Πριόνι, Σκεπάρνι, Ἐκεπάρνι, Τρυπάνι, Σμίλα,
...κόπανος...



πριόνι

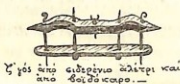


ἀρίδι



ριπί ή ξυλοφαί (ἀρνάρι)

- 8) α) Διὰ τὸν ἄροτον (ζεугάρισμα, ὄργωμα) ποῖα ζῶα ἐχρησιμοποιοῦντο (ἢ χρησιμοποιοῦνται) : βόες ἢ ἄλλο ζῶον, δηλ. ἵππος, ἡμίονος, ὄνος; *Δύο βόες ἢ δύο ἵπποι ἢ δύο ἡμίονοι, ἓνας ἵππος ἢ ἓνας ἡμίονος.*
- β) Ἐχρησιμοποιοῦντο (ἢ χρησιμοποιοῦνται) διὰ τὸ ὄργωμα δύο ζῶα ἢ ἓν; *2 βόες, 2 ἵπποι, 2 ἡμίονοι ἢ 1 ἵππος 1 ἡμίονος.*
- 9) Διὰ τὸ ζευγάρισμα μὲ δύο ζῶα ἦτο (ἢ εἶναι) ἀναγκαῖος ὁ ζυγός; *ἦτο καὶ εἶναι ἀναγκαῖος ὁ ζυγός.*



Σχεδιάσατε τὴν μορφήν τοῦ παλαιότερου καὶ τοῦ σημερινοῦ ζυγοῦ (ἢ φωτογραφήσατε αὐτὸν) καὶ ὀνομάσατε τὰ διάφορα μέρη καὶ ἐξαρτήματα αὐτοῦ (π.χ. λουριά, λοῦρα, ζευλές, πιζεύλια κλπ.). *(βλ. βλ. ἐκδοῖς, Ν. 2. καὶ φωτογραφ. 4. 4.)*

ΑΚΑΔΗΜΙΑ

ΑΘΗΝΩΝ

- 10) Σχεδιάσατε ἰδιαίτερος τὴν μορφήν τῶν ζευλῶν τοῦ ζυγοῦ εἰς τὸν τόπον σας. *βρίνι ἐκδοῖς Ν. 2.*
- 11) Πῶς λέγεται εἰς τὸν τόπον σας ὁ κρίκος ἐκ σιδήρου, ξύλου ἢ σχοινίου, ὁ ὁποῖος τοποθετεῖται εἰς τὸν ζυγὸν (πολλαχοῦ : λοῦρα, κουλλούρι), προσδένεται δὲ εἰς αὐτὸν τὸ ἄροτρον διὰ τὸ ὄργωμα; (Σχεδιάσατε αὐτόν). *Ζ. ὁ λ. ε. ρ. ο. σ. εἶναι καὶ αὐτοὶ ἐκδοῖς Ν. 3.*
- 12) Ἀπὸ πότε γίνεται τὸ ὄργωμα δι' ἐνὸς ζώου; *Ἀπὸ τοῦ 1922.*

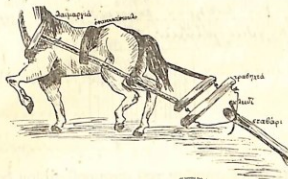
Πῶς γίνεται ἡ ζευξίς του (τὸ ζέψιμον) εἰς τὸ ἄροτρον; *Ἡ ζευξίς τοῦ ἐνὸς ζώου εἰς τὸ ἄροτρον εἶναι ἀπὸ τὴν καὶ τὴν δύο, ἀφαιρουμένην τοῦ ἐνὸς (βρίνι φωτογραφ. 4. 4. 3α καὶ 3β.*

Περιγράψατε και σχεδιάσατε (ή φωτογραφήσατε) την σκευήν, την οποίαν φέρει τὸ ἄλογον ἢ ἄλλο ζῶον διὰ νὰ προσδεθῇ εἰς αὐτήν τὸ ἄροτρον. (Σημειώσατε ὅτι ἡ φωτογραφία εἶναι ἀποφωτισμένη).

.....

.....

.....



ζ'. Ἀροτρίασις (ὄργωμα) καὶ σπορά.

α) Ποῖος ὥργωνε παλαιότερον (ἢ σήμερον); 1) ἄνδρας (ὁ ἰδιοκτήτης τοῦ ἀγροῦ ἢ ἄλλος)· 2) γυναῖκα· 3) ὑπηρέτης. Σημειώσατε ποῖα ἢ οὐκ ὀνόμαζαν εἰς τὸν τοῖπον σας ἵσταται ὁ ὄργων.

.....

.....

.....

β) 1) Περιγράψατε λεπτομερῶς, πῶς γίνεται τὸ ζεύξιμον τῶν βοδιῶν (ἢ τοῦ βοδιοῦ, τοῦ ἀλόγου) εἰς τὸ ξύλινον ἄροτρον. (Παραθέσατε, εἰ δυνατόν, καὶ φωτογραφίαν) Διὰ ξυλοῦ συνδεομένου μετὰν ὀχλοῦ διὰ τοῦ ρούτι, τοῦ δι' ἀλόγου συνδέεται τὸ ἄροτρον μετὰν ξυφίαν μαίεον τῶν δύο ἄκρων αὐτῆς διὰ χοιρίων μετὰ χοιρίων τοῦ ἀλόγου.

2) Πῶς γίνεται τὸ ζεύξιμον εἰς τὸ σιδηροῦν ἄροτρον. Κατὰ τὸν ἴδιον ἢ ἄνω τρόπον μετὰν προειδημένην, διὰ τοῦ βοῦ, ἐνὸς ξυλίνου, ὀμπησιοῦ (ὀμπήλι) διὰ τὴν συνδέειν τοῦ σιδηροῦ ἄροτρον μετὰ τὸν ξυλόν.

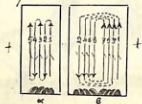
3) Πῶς κατευθύνει ὁ γεωργὸς τὰ ζευγμένα ζῶα (ἢ τὸ ζῶον) κατὰ τὸ ὄργωμα μετὰ χοιρίν, τοῦ ὁποίου τὰ ἄκρα ἔχουν δεθῇ εἰς τὰ κέρατα τῶν ζῶων ἢ ἄλλως; (Περιγραφή καὶ σχεδίασμα ἢ φωτογραφία). Τὰ βόδια μετὰ ξυφίαν (χοιρίν προειδημένην εἰς τὰ κέρατα τῶν ζῶων). Τὰ ἄλλα μετὰ καλθάρια (σίδερα προσηρμομένα εἰς τὰ κέρατα τῶν ζῶων συνδεόμενα μετὰ χοιρίν).

- 4) Σχεδιάσατε πώς ἐγίνετο παλαιότερον (ἐπίσης πώς γίνεται σήμερον) τὸ ὄργωμα. Ὀργώνεται τὸ χωράφι μὲ ἀνοιγομένης αὐλακας (αὐλακιές) κατ' εὐθείαν γραμμὴν, ὡς τὸ κατωτέρω σχεδιάγραμμα(α);

Διὰ τοῦ ξυλίνου ἀρότρον μὲ ἀνοιγμένα αὐλακία
κατ' εὐθεῖαν γραμμὴν, ὡς τὸ κατωτέρω σχεδιάγραμμα(α)

- ἢ ὀργώνεται περιφερειακῶς ὡς εἰς τὸ σχεδιάγραμμα (β) ;

Διὰ τοῦ τοῦ εὐθύρου ἀρότρον περιφερειακῶς, ὡς κατω-
τέρω σχεδιάγραμμα(β)



Σημειώσατε μὲ τὸ σημεῖον τοῦ σταυροῦ, ποῖον ἐκ τῶν ὀργωμάτων τούτων (α, β) εἶναι ἐν χρήσει εἰς τὸν τόπον σας. Ἐὰν ὑπάρχη ἄλλος τις τρόπος ὀργώματος σχεδιάσατε καὶ περιγράψατε αὐτόν.

- 5) Ἡ σπορά καὶ τὸ ὄργωμα τοῦ ἀγροῦ ἐγίνετο (ἢ γίνεται ἀκόμη) εἰς λωρίδας (δηλ. σπορές ἢ σποριές, ψάμιες, σιασιές, μεσοφάδες κ.λ.π.) ; Ἡ σπορά γίνεται εἰς τὸν ἀγρόν σμολιγῇ... μὲ σποριές...

Πῶς ἐχωρίζετο ἡ λωρίς (ἢ σποριά) ; μὲ αὐλακίαν ; με ἀλίσια...

- 6) Ποῦ ὑπάρχει ἡ συνήθεια νὰ γίνεται ἡ σπορά τοῦ σίτου καὶ ἄλλων δημητριακῶν μόνον μὲ σκαπάνην, δηλ. νὰ μὴ χρησιμοποιῆται ἀρότρον ; ... εἰς τὸν τόπον καὶ ἡ συνήθεια εἶναι... σπορᾶ τὸν εἶτον ἢ κυρτῇ μὲ σκαπάνη γίνεται εἰς βρεντῇ μόνον ὑφίσταται.

- 7) Ποῖοι τρόποι ἢ εἶδη ὀργώματος (ἀροτριάσεως) ἦσαν ἐν χρήσει παλαιότερον (ἢ σήμερον). Δηλ. ἡ διάνοιξις τῶν αὐλάκων μὲ τὸ ὑνί : καθέτως, πλαγίως, βαθιὰ κλπ. Ἡ ἀροτριάσις καὶ... παλαιότερον καὶ σήμερον γίνεται διὰ τοῦ διανοίξεως τῶν αὐλάκων μὲ τὸ ὑνί καθεῶς καὶ πλαγίως...

Εἰς ποῖα ὀργώματα (σποράς), γίνεται χρῆσις τῶν τρόπων τούτων ἢ ἄλλων. *Πλάτωνα... δὲ τὴν ἐποράν...*

γ) Ἀροτριάσεις (ὀργώματα) τοῦ ἀγροῦ πρὸ τῆς σποράς :

- 1) Διὰ τὴν σποράν δημητριακῶν. Πόσα ὀργώματα ἐγίνοντο (ἢ γίνονται) καὶ πότε, δηλ. κατὰ ποῖαν χρονικὴν περίοδον. Πῶς λέγονται (ὀνοματολογία) τὰ ὀργώματα αὐτά π.χ. καλλουργία, διβόλισμα, γύρισμα κλπ. *Ἐνα ὀργῶμα πρὸ τῆς ἐποράς (νιάσιμο). ἕτερον ματὰ τὴν ἐποράν (δβολισμα)*

- 2) Διὰ τὸ φύτευμα κηπευτικῶν. (Ἀπαντήσατε ὁμοίως, ὡς ἀνωτέρω)

Διὰ τὸ φύτευμα τῶν κηπευτικῶν ἢ μαρτιόχρεια ἀπὸ τῆς κατὰ τὴν ἐποράν μετὰ τὴν ἐποράν ἀπὸ εἰδικῶν ἐργασιῶν πού λήγεται διευκλ. ἐκτὸς αὐτῶν Νῆ 4)

- 3) Ἐπὶ πόσα ἔτη δεόν νά ἀφεθῇ ἀσπαρτὸν τὸ χωράφι, δηλ. εἰς ἀγρὰνάπανσιν, διὰ νά σπαρθῇ κατόπιν σιτάρι ἢ ἄλλο δημητριακόν. *Εἰς καλὰ χωράφια τὸ πρῶτον ἔτος ὑπάρχει, τὸ δεύτερον ὑπιδάρι, τὸ τρίτον (ἀρχαῖα) μαρτιόχρεια (ἐπίμωσι) καὶ πάλι ὑπιδάρι, ὑπιδάρι ἀρχαῖα. εἰς τὰ μὴ εὐδατὰ χωράφια μόνον ὑπιδάρι καὶ μὴ ἀρχαῖα καὶ πάλι ὑπιδάρι...*
- 4) Πόσα ὀργώματα γίνονται διὰ κάθε εἶδος καλλιέργειας (σίτου, κριθῆς, ἀραβοσίτου, ψυχανθῶν, κηπευτικῶν εἰδῶν κλπ.) καὶ κατὰ ποῖαν ἐποχὴν; *Πρῶτα δύο ὀργώματα ἐν τῇ τοῦ ἀρὰ βοσείτου καὶ γίνονται, τρία: νιάσιμο, δβολισμα καὶ ἐπαρσιμο. ὁ δὲ πρῶτος χιμῶτα καὶ ἔτοιζον.*
- 5) Ποῖα ἐργαλεῖα ἢ σκευὴ χρησιμοποιοῦνται: α) κατὰ τὴν σποράν. π.χ. τὸ **δισάκι** εἰς αὐτὸ περιέχεται ὁ σπόρος καὶ ἐξ αὐτοῦ λαμβανόμενος διασκορπίζεται ἐπὶ τοῦ ἐδάφους; *Τὸ εἰσάκι καὶ τὸ ἐποροσάκι ἐκ τῶν ὁσίων λαμβανόμενα διασκορπίζονται ὁ σπόρος. Τὸ ἐποροσάκι τ.ε. ἐκτίσιν... ἐφαρμόζεται. εἰς τὸν ἄμυν. διὰ τὴν ἀσπιδίαν ἀποστεινύμενον ἐπὶ τῶν χωρῶν τὸν ὅσον ὑπάρκων ὅπου. εἶναι κατὰ συνήθειαν ἐκ τῶν ἀρχαίων. ἐκ κοινῶν μαρτιῶν. ἴσων...*
- β) Μὲ ποῖα γεωργικὰ ἐργαλεῖα (ἢ τυχὸν ἄλλα μέσα): 1) καθαρίζονται: τὸ ποδάρι, τὰ πτερὰ (παρούτια) κ.ἄ. καὶ τὸ ὄνι κατὰ τὴν ἀροτρίασιν (ὀργωμα, ἀλέτρισμα, κάμωμα κλπ.) ἀπὸ τὸ χῶ-

μα ἢ τὰ χόρτα, ριζίδια, τὰ ὅποια κολλῶνται εἰς αὐτά. Μὲ ἑλλειψοειδῆ σιδηρᾶν ράβδον, ἢ ὅποια ἔχει τοποθετηθῇ εἰς τὸ ἐν ἄκρον τοῦ βουκέντρου ἢ μὲ ἄλλον τρόπον; *Τὰ φτερά, τὰ ὑνίον.*

καὶ λειπὰ υαῖά το' ὄργωμα υαθαρίζονται. μι' το' ἄλμα τήρ. (βουμένερα). ἥτις ἐπὶ κάτω μέρος φέρει φτυαράκι μι' το' μαθαρίεμα ἐπ' εἰσόδου ἀρόρου καὶ κατάνι. καὶ τὸ ξυλινὸ ὄροτρο.

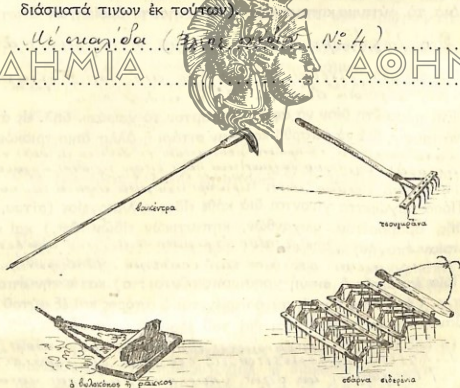
2) Γίνεται μετὰ τὸ ὄργωμα ἰσοπέδωσις τοῦ χωραφιοῦ (σβάρνισμα, διβόλισμα); *Σβάρνισμα καὶ βουλόμερμα γίνεται μόνον ἐπὶ ὀψίμεις υααλιεργεῖες.*

3) Ἡ σκαφή μερῶν τοῦ ἀγροῦ ποὺ δὲν ἔχουν ὄργωθῇ (μὲ σκαλίδα, τσαπὶ κ. ἄ.); Νὰ γίνῃ εἰς τὴν θέσιν τῶν ὡς ἄνω (1-3) ἐρωτημάτων περιγραφὴ ἐκάστου ἐν χρήσει ἐργαλείου καὶ νὰ παρατεθοῦν σχεδιάσματα ἢ φωτογραφαίαι. (Παρατίθενται ἐνταῦθα ἐνδεικτικῶς σχεδιάσματά τινων ἐκ τούτων).

Μέλαια (ἐπὶ σκάφῃ Ν° 4)

ΑΚΑΔΗΜΙΑ

ΑΘΗΝΩΝ



γ) Ἐργαλεῖα διὰ σκάψιμον καὶ σκάλισμα τοῦ ἀγροῦ ἢ τοῦ κήπου· π.χ. ὁ κασμάς, ἢ τσάππα κ.ἄ. (Σημειώσατε τὸ ὄνομα, τὴν χρῆσιν

ἐκάστου καὶ παραθέσατε ἰχνογράφημα ἢ φωτογραφίαν)
 'Εἰτος τῇ τσάπαι καὶ τῷ καμαί χρησιμοποιοῦνται
 καὶ τ. ευαρίδα καὶ τὸ δειρί. (Βρίθ. σχέδιστ.
 Ν^ο 4)



- 6) Ποῖα πρόσωπα βοηθοῦν τὸν ζευγολάτην (ἢ ζευγάν) εἰς τὸ ὄργωμα καὶ πῶς καλοῦνται οἱ βοηθοὶ οὗτοι ὥς καὶ αἱ ἐργασίαι πού ἐκτελοῦν
 Οὐδεὶς βοηθῶν ἔχει ὁ ζευγολάτης κατὰ τὸ ὄργωμα.

- 7) Ποῖα χωράφια ἐκαλλιερгоῦντο (ἢ καλλιερгоῦνται) διὰ τὴν σπορὰν ὀσπρίων. Πῶς ἐγίνετο ἡ σπορὰ καὶ ἡ καλλιέργεια ἐκάστου εἴδους ἔλκας τῇ ἐπορᾷ ὀσπρίων καλλιερгоῦνται πρῶτον τὰ δειρία καὶ τὰ δευτεροειράνια. τὰ δειρία καὶ τὰ δευτεροειράνια ῥίχνονται εἰς τὴν αὐλάκην καὶ ὁ ἄνθρωπος καὶ τὸ ζῷον ἐστὶν ἐπὶ τὴν αὐλάκην.

- 8) Ποῖα χωράφια ἐκαλλιερгоῦντο (ἢ καλλιερгоῦνται) διὰ τροφὰς τῶν ζώων π.χ. ρόβη, σανόν, τριφύλλι κ.ά. Τετρεῖς χωράφια. (καμάρα) ἢ πρῶτον δειρία καὶ δευτεροειράνια. ἐξ ἑκατὸς χωράφια.

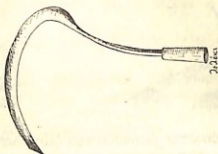
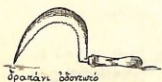
- 9) Πῶς ἐγίνετο πρὸ τοῦ 1920 (ἢ σήμερον) ἡ καλλιέργεια τῶν γεωμήλων ἔσπερνοντο ἢ ἐφυτεύοντο εἰς αὐλάκια ἢ πρασιές (βραγιές) καὶ ἄλλως. Ἡ καλλιέργεια τῶν γεωμήλων ἐγίνετο ὡς καὶ μέχρι σήμερον μετὰ ζῶνους.

Β. ΘΕΡΙΣΜΟΣ

α. Ἔργαλεῖα θερισμοῦ.

- 1) Μὲ ποῖον ἐργαλεῖον ἐθερίζοντο παλαιότερον τὰ δημητριακά. (Παραθέσατε τὸ ὄνομα καὶ ἰχνογράφημα ἢ φωτογραφίαν αὐτοῦ.

π.χ. με τὸ δρεπάνι, τὸ μαχαίρι κλπ.) *Παλαιότερον...*
τὰ δημητριακὰ θερίζοντο μετὰ κόσσης ἢ...
δρεπάνι. Τὰ αὐτὰ χρησιμοποιοῦνται ἐν μέν...
καὶ σήμερον, ὡς ἐν τῷ κατωτέρῳ εἰκιδίῳ "Λελεῦ".



Ἐὰν ᾖσαν (ἢ εἶναι ἀκόμη ἐν χρήσει) διαφόρων εἰδῶν δρεπάνια ἢ
 ἄλλα μέσα θερισμοῦ, παρακαλοῦμεν νὰ τὰ περιγράψετε· ἐπίσης νὰ
 σχεδιάσετε τὰ ἐργαλεῖα ἢ νὰ τὰ φωτογραφήσετε. *Ἄ. Ε. Ν. ἤθελ...*
αὐτὴ εἶναι ἡμίσηρον, ἢ χροῖα, ἄλλα εἰδῶν δρεπανίων.

ΑΚΑΔΗΜΙΑ ΑΘΗΝΩΝ

- 2) Μὲ δρέπανα ἢ μὲ ποῖα ἄλλα ἐργαλεῖα (π.χ. κόσσης) θερίζοντο
 (ἢ θερίζονται) τὰ χόρτα (π.χ. τὸ τριφύλλι κλπ.) διὰ τροφήν τῶν
 ζώων; (βλ. παράδειγμα εἰς τὴν κατωτέρω εἰκόνα). *Με κόσση...*
θερίζονται σήμερον.



- 3) Ἡ λεπίς (δηλ. ἡ κόψη) τοῦ δρεπανιοῦ ἢ ἄλλου θεριστικοῦ ἐργα-
 λείου ἦτο ὁμαλὴ ἢ ὀδοντωτή; (Σχεδιάσατε αὐτήν). *ἢ. ἀ. π. ἢ...*
ἢ. π. καὶ εἶναι ὁμαλὴ.
- 4) Πῶς ἦτο κατεσκευασμένη ἡ χειρολαβὴ του; (σχεδιάσατε ἢ φωτο-
 γραφήσατε αὐτήν). Ὁ σιδηροῦς σκελετὸς πῶς ἐλέγετο; *ἢ. ἀ. π. ἢ...*
ἢ. π. ἢ. σιδηροῦς σκελετὸς τριγώνου κοσσοῦ.

5) Ποῖος κατεσκεύαζεν αὐτὰ τὰ θεριστικά ἐργαλεῖα (π.χ. τὰ δρεπάνια κ.ἄ.) *Τὰ θεριστικά ἐργαλεῖα κατασκευάζονται οἱ εὐθηρότεροι.*

6) Ἦτο παλαιότερον (ἢ εἶναι ἀκόμη) ἐν χρήσει καὶ ὁ θερισμὸς μετὰ τὰς χεῖρας, δηλ. δι' ἐκριζώσεως καὶ ὄχι διὰ κοπῆς τῶν δημητριακῶν ἢ ὀσπρίων (π.χ. τῆς κριθῆς, τῶν ρεβιθῶν) ἢ τροφῶν τῶν ζώων (τῆς ρόβης κλπ.) *καὶ παλαιότερον καὶ σημεῖος δι' ἐκρίζωσιν γίνεται ὁ θερισμός. τῇ μὲν ἀντιπυρρίνῃ περιθῆς ρεβυθῶν, βοσκήων, αἰγῶν, ρόβης καὶ βοσκῶν.*

β. Θερισμὸς τῶν δημητριακῶν.

1) Εἰς ποῖον ὕψος ἀπὸ τοῦ ἐδάφους ἐθερίζοντο (ἢ θερίζονται) μετὰ τὸ δρεπάνι ἢ ἄλλο κοπτερὸν μέσον ὁ σίτος, ἡ κριθή, ἡ βρώμη, ἡ σίκαλις κλπ. *Συνήθως 10-20 πόνοι ἀπὸ τοῦ ἐδάφους μετὰ τοὺς κόους (δρεπάνι). Πολλοὶς γίνεται καὶ κορροδέρει, ὅταν ἡ εὐθεία τοῦ ἀχέρον (ζωοτροφῆ) εἶναι ἐκαστοῦ ἡ καὶ ἀφ᾽ ὅλης.*

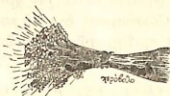
2) Οἱ στάχυες ποῦ ἔμεναν (ἢ μένουσι) εἰς τὰ χωράφια μαζί με τὴν ρίζαν μετὰ τὸν θερισμὸν πῶς ἐλέγοντο (ἢ πῶς λέγονται). *Παραεῖα χύδια.*

ΑΚΑΔΗΜΙΑ ΑΘΗΝΩΝ

3) Ποῦ ἀκολουθοῦν τοὺς θεριστὰς ἄλλα πρόσωπα (γυναῖκες ἢ παιδιὰ), τὰ ὅποια παραλαμβάνουν ἀπ' αὐτοὺς τὰ δράγματα (δραχίς, πιάσματα, χεριές, χερόβολα) τῶν σταχύων καὶ τὰ τακτοποιοῦν ἐπὶ τοῦ ἐδάφους. Μήπως οἱ ἴδιοι οἱ θερισταὶ ἀποθέτουν ἐπὶ τοῦ ἐδάφους τὰ δράγματα; *Οἱ ἴδιοι οἱ θερισταὶ ἀποθέτουν ἐπὶ τοῦ ἐδάφους τὰ χερόβολα χωρὶς τὰ χερὰ. Σιμοποιῶνται γυναῖκες ἢ παιδιὰ.*

4) Πῶς τοποθετοῦνται τὰ δράγματα (οἱ χεριές) ἐπὶ τοῦ ἐδάφους. Πολλὰ ὁμοῦ; Πόσα; Μήπως τοποθετεῖται ἕκαστον δράγμα (πιάσμα τῆς χειρὸς) χωριστά; Ὅπου τοποθετοῦνται πολλὰ μαζί, αἱ κεφαλαὶ τῶν σταχύων εὐρίσκονται πρὸς τὴν αὐτὴν κατεύθυνσιν ἢ διασταυρώνονται. (Περιγράψατε λεπτομερῶς) *Τὰ χερόβολα (χειρί) τοποθετοῦνται πολλὰ μαζί, χωρὶς τὰ διασταυρώσονται καὶ ἔχουν τὴν αὐτὴν κατεύθυνσιν.*

5) Πῶς λέγονται τὰ τοποθετούμενα μαζί δράγματα ; Πολλαχοῦ κα-
λοῦνται ἀγκαλιές. *Καλοῦνται ὀρομιά, Μερύμια...*
ὀρομιά καὶ κινὴν φαιάχων τὸ δέματι.



γ. Οἱ θερισταί.

- 1) Ποιοὶ θερίζουν : ἄνδρες καὶ γυναῖκες ; Ὑπῆρχον (ἢ ὑπάρχουν)
θερισταί, οἱ ὅποιοι ἤρχοντο ὡς ἐπαγγελματίαι δι' αὐτὸν τὸν
σκοπὸν ἀπὸ ἄλλου τόπου καὶ ποῖον ; *Θερίζουν ἄνδρες*
καὶ γυναῖκες. Δὲν ὑπῆρχον θερισταί οἱ ὅποιοι
να ἤρχωντο ὡς ἐπαγγελματίαι ἀπὸ ἄλλου τόπου.

- 2) Πῶς ἡμεῖνοντο οὗτοι με ἡμερομίσθιον (μεροκάματο) ἢ κατ'
ἀποκοπὴν (ξεκοπῆς). Ποία ἦτο ἡ ἀμοιβή· εἰς χρῆμα ἢ εἰς
εἶδος ; Τὸ ἡμερομίσθιον ἦτο μετὰ παροχῆς φαγητοῦ ἢ ἀνευ
φαγητοῦ ; (Παραθέσατε μετὰ τὰς πληροφoρίας καὶ τὴν σχετικὴν
εἰς τὸν τόπον σας ὀνοματολογίαν). *Ἡ ἀμοιβή τω ἦτο καὶ*
εἶναι εἰς χρῆμα ὡ καὶ εἰς εἶδος ἐκ τῶν δημοτικῶν εἰρημῶν
ἐργασίῳ με ἡμερομίσθιον καὶ κατ' ἀποκοπὴν μετὰ ἢ
ἀνευ φαγητοῦ. Οἱ γυναῖκες ἐλάμβανον τὸ ἥμισυ τῆς ἀμοιβῆς
τῶν ἀνδρῶν. Μεροκάματο μετὰ φαγητοῦ = εὐψωμο
μεροκάματο ἀνευ φαγητοῦ = ξυψωμο

- 3) Οἱ ἄνδρες ἢ αἱ γυναῖκες ἔφερόν τι εἰς τὰς χεῖρας πρὸς προφύ-
λαξιν, ἰδίᾳ τῆς ἀριστερᾶς, κατὰ τὸν θερισμόν ; Ἐπίσης κατὰ
τὴν ἔναρξιν τῆς ἐργασίας τὴν πρώτην ἡμέραν περιεβάλ-
λοντό τι εἰς τὴν μέσσην τοῦ σώματος διὰ νὰ μὴ αἰσθάνωνται
κόπωση (δηλ. νὰ μὴ πονῇ ἡ μέση των) ; *Μόνον αἱ γυν.*
καὶ κιν. ἔφερον μαγικάκια ἀπὸ λευκοῦ ὕψωμο
ἐκ εἶδος μαρτίων καὶ ἔδονε μετὰ ὑψόσι καὶ ἐπὶ τοῦ
λαγί. τὰ ἐπὶ τῶν ὤμων μίτρος τὰ χεῖρας ἀπὸ ἐὼν
ἡλίο καὶ τὰ ἀμύδια εἰς τὴν μέσσην τῶν ἔφερον
τεμάχιστ ἐισήρῳ διὰ τὸ εἶναι ἐισυρῆσις.

- 4) Ἐδίδετο (ἢ δίδεται) προσοχή ὡς πρὸς τὴν ἡμέραν τῆς ἐβδομάδος ἢ τοῦ μηνὸς καθ' ἣν πρέπει νὰ ἀρχίσῃ ὁ θερισμός; *Μεγαλή εὐμασία ἐδίδετο καὶ δίδεται ἀκομή ἐν ὅλῳ μὴ τῇ ἡμέρᾳ ἐναρξάντος τοῦ θερισμοῦ. Ἐπρεπε νὰ εἶναι πάντοτε ἀνετίτρα θεριστὸν ἔσπευ καὶ δίωκα σταχῶν. Καμμία προσοχή γιὰ τὸν μῆνα.*
- 5) Ἐτραγουδοῦσαν (ἢ τραγουδοῦν) κατὰ τὸν θερισμὸν σχετικά τραγούδια; Καταγράψατε αὐτά. *Διηγήθης οἱ θεριστὰι (ἀρχατκὰ) ὅπως ἀπομαρτυροῦν, τραγουδοῦσαν διάφορα τραγούδια τοπικῶς καὶ ἐπὶ ἐπερχῇ.*
-

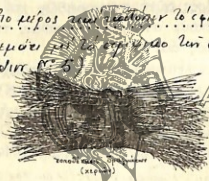
- 6) Ποῦ τὴν τελευταίαν ἡμέραν τοῦ θερισμοῦ, προτοῦ τελειώσουν, ἀφήνουν εἰς τὸ χωράφι ἓνα μέρος αὐτοῦ ἀθέριστον. Τί κάμνουν τοὺς στάχυν ποὺ μένουν ἀθέριστοι; (Εἰς τινὰς τόπους θερίζουν τὸ μέρος αὐτὸ σταυροειδῶς καὶ μὲ τοὺς ἀποκοπέντας στάχυν πλέκουν σταυροὺς τῆ ψάσαν, τὴν ὁποίαν τοποθετοῦν εἰς τὸ εἰκονοστάσι κλπ.).
- Περιγράψατε λεπτομερῶς ὅπου ὑπάρχει σχετικὸν ἢ ἄλλο τι ἔθιμον τῆς περιουσίας τῆς ἐσχάτης γενεᾶς. *Ἐπειδὴ τὸ τελεῖμα τοῦ χωραφίου πετοῦν οἱ οἱ θεριστὰι ἐπὶ ἀρχῇ τῆς 2ᾳ τελευταίας χειρόθετο εὐχόμενοι: καὶ τοῦ χρόνου νὰ εἶναι ἡμερὰ καλὰ μπεριμεῖα. Ἐνα μέρος τῶν σταχυῶν ηγνύεται πλεξίδος καὶ τοποθετοῦται ἐπὶ εὐποστάσι γιὰ τὰ 2ᾳ ἐκκλησίᾳ ὁ Θεὸς νὰ εἶναι πλούσιος ἡ ἐοδὸς.*

δ. Τὸ δέσιμον (δεμάτιασμα) τῶν σταχυῶν.

- 1) Πότε ἐγίνετο τὸ δεμάτιασμα, ἤτοι τὸ δέσιμον, τῶν θερισμένων σταχυῶν. Ποίαν ἡμέραν; Ἀμέσως μετὰ τὸν θερισμὸν; Τὸ ἐσπέρας ἢ μήπως ἔπρεπε νὰ μείνουν οἱ στάχυν εἰς τὸν ἥλιον πρὸς ξήρανσιν καὶ ἐπὶ πόσον χρόνον; *Τὸ δέσιμον τῶν θερισμένων σταχυῶν γίνεται ἀμέσως ἀπὸ τὴν 2ᾳ ἡμέρᾳ ὅς ὅπως ἀφῆσαν τὰ ἀρχατκὰ καὶ δεματοποιεῖ τὰ δρομὰ. Ἄδεται σταχυν δὲν μίνουν. «Καλὸν ἄδερὸ παρὰ δίδετο». Ὑπάρχει πάντοτε ὁ κίνδυνος τοῦ αἰνέμου.*

- 2) Πώς ἐγένετο τὸ δερμάτιασμα ; Ποῖος ἔδενε τοὺς στάχους καὶ ποῖος τοὺς μετέφερε καὶ τοὺς παρέδιδεν ὥς χεριές, ἀγκαλιές ; Πῶς ἔδενοντο· με κοινὰ σχοινία, μὲ σχοινία κατεσκευασμένα ἀπὸ βελονοειδεῖς θάμνους, π.χ. βροῦλα, σπάρτα κλπ. Κατὰ τὸ δέσιμον τῶν δερματιῶν μήπως ἐχρησιμοποιεῖτο καὶ ἐργαλεῖόν τι ; Περιγράψατε λεπτομερῶς τὴν ἐργασίαν ταύτην μετὰ παραθέσεως σχετικῶν σχεδιασμάτων ἢ φωτογραφιῶν. *Ἐπίλ. ἀρχαῖα*
ὁ δερματιῶν ἐκπρόσωπος ἀπὸ τῶν δισκ. φυτὰ μὲν ἔχον
ἀνασηματωτ. ἐν κρήνῃ εἶτα ἢ ἐν ἑστίῃ καὶ ἀπὸ βραχίων
καλῶς κατασκευάσονται τὰ δερματιῶν διὰ τῆς ἐνέκλειος τῶν
ἐλατύνων. εἰς τὴν περιφέρειαν χρησιμοποιοῦνται βούρλα
καὶ νεοειρησιν γὰρ δερματιῶν. εἰς τὴν θύλακον ἂν αὐτῶν
ὁ δερματιῶν τοποθετῇ 4-5 ἀγκυλῶν ἀπὸ δρυὸς μὲ τὸν στάχυν
πρὸς τὸ ῥῆθρον μέρος καὶ ἀπὸ τῆς ἐνέκλειος μὲ τὸ χόρτον καὶ
δύο τὰ δερματιῶν καὶ τὸ ἐκπρόσωπος τῶν δύο ἐκπρόσωπος αὐτῶν.
(βλέπε σελίδα 5)

ΑΚΑΔΗΜΙΑ



ΑΘΗΝΩΝ

- 3) Τὰ δερματιῶν μετὰ τὸ δέσιμον ἀφήνοντο εἰς τὴν ἰδίαν θέσιν ἢ συνεκέντρωνοντο εἰς ὀρισμένον μέρος τοῦ θερισμένου ἀγροῦ ; Πόσα δερματιῶν συνεκέντρωνοντο ἐκεῖ καὶ πῶς ἐτοποθετοῦντο ; *Τ.σ.*
δερματιῶν μετὰ τὸ δέσιμον ἀφήνοντο εἰς τὴν ἰδίαν
θέσιν ἢ συνεκέντρωνοντο καὶ ἐτοποθετοῦντο εἰς τὸν ἀγρόν.

ε. Συγκομιδὴ τῶν γεωμήλων.

- 1) Ἀπὸ πότε ἤρχισεν ἡ καλλιέργεια τῆς πατάτας εἰς τὸν τόπον σας ; *Μέ 2ῃ 1925*

Πότε γίνεται ἡ σπορά ἢ τὸ φύτευμα αὐτῆς... *Τὸν Μάρτιον*

- 2) Πῶς ἐγίνετο (ἢ γίνεται) ἡ ἐξαγωγή (βγάλσιμο) τῶν γεωμήλων ἀπὸ τὸ χωράφι; Μὲ σκαπάνην, μὲ ἄροτρον ἢ μὲ ἄλλον τρόπον. Περιγράψατε τὸ σχῆμα τῆς σκαπάνης, τοῦ ἄρότρου κλπ. παραθέτοντες καὶ σχετικὸν σχέδιον αὐτῶν ἢ φωτογραφίαν. *Ἡ ἐξαγωγή τῶν γεωμήλων γίνεται...*

μετ' ἐπὶ ἐκαστῆς, μετ' ὁ δυνάμι καὶ μετ' ὁ ἐκαστὸν ἄροτρον.

στ. Συγκομιδὴ τοῦ σανοῦ.

- 1) Ἐσυνθίζετο παλαιότερον ἡ διατροφή τῶν ζώων κατὰ τὸν χειμῶνα μετὰ ξηρὰ χόρτα (π.χ. σανόν, τριφυλὴ, βίκον); Ἐάν ναι, περιγράψατε πῶς ἐγίνετο ἡ καλλιέργειά του, ἔπειτα ἡ κοπὴ, ἡ ξήρανσις καὶ ἡ φύλαξις αὐτοῦ... *Ο.Χ.Ι.*

- 2) Πότε ἐθερίζετο ὁ σανὸς καὶ μὲ ποῖον ἐργαλεῖον (δρέπανον, κόσσαν κ.ἄ.).

(Παραθέσατε καὶ σχεδιάσματα ἢ φωτογραφίας).

- 3) Ξήρανσις τοῦ χόρτου καὶ δέσιμον. Ποῖα ἐργαλεῖα ἐχρησιμοποιοῦντο; (Παραθέσατε μετὰ τῆς περιγραφῆς καὶ τὴν σχετικὴν τοπικὴν λαϊκὴν ὀνοματολογίαν, ὡς καὶ σχεδιάσματα καὶ

φωτογραφίας)

.....
.....

Γ. ΑΛΩΝΙΣΜΟΣ

- α. 1) Μεταφορά τῶν δερματιῶν πρὸς ἀλωνισμόν. Συνεκεντρώνοντο πρὸς τοῦτο ἐπὶ τόπου εἰς τὸ χωράφι ἢ μετεφέροντο εἰς ἄλλην θέσιν, π.χ. εἰς τὸ ἀλώνι, εἰς τὴν αὐλὴν τοῦ σπιτιοῦ κτλ. *Τ. Φ. ... πρὸς ἀλωναίον. δερμάτια μεταφέροντο καὶ οὕτως τριώνσθη, ὅπως καὶ ἐν ἡμέρᾳ τῶν μὲν μεταρροισματιῶν εἰς τὸν ἰδίον τὴν ἀλωναίον πηλὴν τῶν ἐμβαλαίων ἐκ τῶν (Μακρῶν) τῶν δὲ μικροαλωναίονων εἰς τὴν κοινότητα ἀλωναίου.*
- 2) Πῶς καλεῖται ὁ χώρος ὅπου τοποθετοῦνται τὰ πρὸς ἀλωνισμόν δερμάτια. Εἰς τινὰς τόπους λέγεται: θεμνωστάσι, θεμωνιά, θεμωνιάστρα, κλπ. Πῶς γίνεται ἡ τοποθέτησις εἰς σωρόν; Ὑπάρχει καθωρισμένος τρόπος τοποθέτησεως; *Ο. Φ. ... λέγει "Ἀλώνια", ἡ δὲ τοποθέτησις τῶν δερματιῶν θύει εἰς τὴν "θεμνίασιν". Ὁ δερματίζοντις γίνετα μὲ τὴν ἐκείνην ὁρὴν τὰ ἔξω καὶ πρὸς τὴν αὐλὴν ἢ θύμονα εἰς ἔρημα στεγνόν.*
- 3) Ὑπῆρχεν ἀνέκαθεν εἰς τὸν τόπον σας ἀλώνι διὰ τὸν ἀλωνισμόν τῶν δημητριακῶν; Μήπως ἐγένετο παλαιότερον ὁ χωρισμός τοῦ καρποῦ (τοῦ γεννήματος) ἀπὸ τὰ ἄχυρα εἰς ἄλλον χώρον, δηλ. ὅχι εἰς τὸ ἀλώνι; *Ο. Φ. ... λέγει "ἔρχεται εἰς τὸν τόπον μας καθωρισμένος τόπος διὰ τὸν ἀλωναίον τῶν δημητριακῶν".*
- 4) Ποῦ κατεσκευάζετο (ἢ κατασκευάζεται) τὸ ἀλώνι. Ἐντὸς τοῦ συνοικισμοῦ, εἰς τὴν αὐλὴν τῆς οἰκίας ἢ ἔξω τοῦ χωρίου; Εἰς ποίαν θέσιν; *Ο. Φ. ... λέγει "οἱ ἀλωναῖοι εἰσὶν ἐν τῇ αὐλῇ τοῦ οἴκου".*

5) Τὸ ἀλώνι ἀνήκει εἰς μίαν μόνον οἰκογένειαν ἢ εἰς περισσοτέρας ;
ἐὰν τοῦτο ἀνήκη εἰς πολλές οἰκογενεῖας, πῶς γίνεται ἡ χρῆ-
σις του, δηλ. με ποῖαν σειράν καὶ ἐπὶ πόσον χρόνον ; ... *μετὰ*
λοιοσημασίαι διαδοτέων ἰδιωμάτων ἐσθλῶν. Οἱ μὲν
μακρὴν χρόνον ἀγριάζουν ἐν κοινωσίᾳ χώρου ἀσφατομένης

6) Ἀπὸ πότε ὄρχεται τὸ ἀλώνισμα καὶ πότε λήγει ; *Τὸ ἀλώνισμα*
ὄρχεται ἐνδέχ. ἢ ἐμμελὲς ὁ θερισμὸς (τοῦτον) καὶ ἔπειτα
(διὰ μέρους) τὸν ἄγρον τοῦ ξειμβρίου.

7) Εἶδη ἀλωνίων (ἀναλόγως τῆς κατασκευῆς των)· π.χ. χωματά-
λωνο (με δάπεδον ἐκ χώματος)· πετράλωνο (με δάπεδον
ἐστρωμένον με πλάκες).

(Περιγράψατε τὴν κατασκευὴν ἐκάστου καὶ παραθέσατε σχε-
διάσμα ἢ φωτογραφίαν αὐτοῦ) *ἢ π.χ. οὗτο εἶδος ἀλωνίου*

Τὸ χωματάλωνον ἐκ κατασκευῆς τῆς ὥσης καὶ τοῦ

πετράλωνον τοῦ ὅπου εἶναι κατασκευασμένον με πλάκες
ἐστρωμένον ἐκ πετρῶν καὶ πλάκων πετρώδους.

8) Πῶς ἐπισκευάζεται τὸ ἀλώνι ἐκαστον ἔτος πρὸ τῆς ἐναρξέως τοῦ
ἀλωνισμού· (π.χ. τοῦ χωματάλωνου· καθαρισμὸς αὐτοῦ καὶ
ἐπάλειψις τοῦ δαπέδου καὶ τοῦ γύρω τοιχώματος, ὅπου υπάρ-
χει, με πηλὸν ἐκ χώματος ἢ συνήθως διὰ μείγματος κόπρου βοῶν
καὶ ἀχύρων). *ἔχοντες ὁ χειρὶς καθαρισμὸς καὶ χωματάλωνον*
ἐκ τῶν μεγάλων κόρων καὶ ὅπου τοῦτο ἦτο μόνον χωματὶ
ἐπαιρείγετο τοῦ δαπέδου διὰ μείγματος πηλὸν βοῶν
καὶ ἀχύρων. Τὸ πετράλωνον ἦτο ἐκτεταμένον με πλάκες
καὶ ἔκαστος εἶναι μόνον ἐν τῶν κόρων.

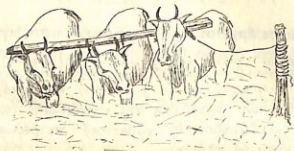
9) Ἡ ὥς ἂνω προετοιμασία τοῦ ἀλωνιοῦ καὶ ἡ ἐναρξίς τοῦ ἀλωνι-
σμοῦ γίνεται ὠρισμένην ἡμέραν καὶ ὥραν ; ... *π.χ. ἡ*

Ποτὶ ὅμως ἡμέραν Τρίτην.

10) Πῶς γίνεται ἡ τοποθέτησις εἰς τὸ ἀλώνι τῶν δεματιῶν, ὅπου
ὑπάρχει ἀλωνόστυλος, ὥς καὶ τὸ ἀπλωμα τῶν σταχύων πρὸς ἀλω-

νισμόν ; Περιγράψατε τὸν τρόπον τοῦτον ἢ οἰονδήποτε ἄλλον.

Εἰς τὸν τόπον μὲν ἀναγίνωσκον ἑρπαισμὸν καὶ ἀλωνίσματα...



11) Πῶς γίνεται τὸ ἀλώνισμα τῶν σταχύων διὰ τῆς χρησιμοπο-
ήσεως ζῶων (βοῶν, ἵππων κλπ.).

α) Ἀλώνισμα πρὸς ἀχυροποίησιν τῶν σταχύων διὰ τῆς καταπατή-
σεως αὐτῶν ὑπὸ περιφερομένων ζῶων (βοῶν, ἵππων κλπ.).
Πολλαχοῦ τοποθετεῖται πρὸς τοῦτο καθέτως εἰς τὸ μέσον τοῦ ἀλω-
νιστοῦ ἐξελίγῃ στυλὸς, ὕψους δύο μέτρων (καλούμενος σπηγερὸς,
στρούλουρας, δουκάνη, βουκάνη κ.ά.), ἀπὸ τοῦ ὁποῦ εἰς τὰς ἀλ-
ωνίσματα σχοινία, ὡς εἰς τὸ ἀνωτέρω σχεδιαγράφημα, διὰ νὰ συγκρατοῦν-
ται ἀπὸ τὸ ἕτερον ἄκρον τῶν τῶν ζῶων, ὥστε νὰ περιφέρωνται κυκλι-
κῶς, «νὰ ἔρχωνται γῦρες», καλοῦτω νὰ κόβουν τὰ στάχυα. Τ.ο...

Ἀλύνισμα πρὸς ἀχυροποίησιν τῶν σταχύων ἔχεται
ἐν τῇ κατωπαίσει αὐτῶν ὑπὸ ἐξυγμένων καὶ
εὐεργετούμενων ἵππων καὶ ὄνων... καὶ βοῶν
ἐξευθύναν... εἰς τὴν ἀλύνισμα... (δικιάνη).....

β) Πῶς ζεύονται οἱ βόες, τὰ ἄλογα κλπ. διὰ τὸν τρόπον τοῦτον τοῦ
ἀλωνισμού. Πῶς συνδέεται τὸ σχοινὶ ἀπὸ τὸν κάθετον ἀλωνό-
στυλον μὲ τὰ ζῶα; (Εἰς τινὰς τόπους δένεται τὸ σχοινὶ εἰς θηλειᾶς,
αἱ ὁποῖαι περιβάλλουν τὸν λαιμὸν τῶν ζῶων. Εἰς ἄλλους τόπους
εἰς τὸ ἀλώνισμα διὰ τοῦ τρόπου τούτου δὲν ὑπάρχει στυλὸς εἰς τὸ
μέσον τοῦ ἀλωνιστοῦ. Τὰ ἀλωνίζοντα ζῶα περιφέρονται συνδεδε-
μένα εἰς σειρὰν διὰ σχοινίου, τὸ ὁποῖον σχηματίζει θηλειᾶς περὶ τὸν
λαιμὸν ἐκάστου ζῶου. Περιγράψατε ὅπου ὑπῆρχεν (ἢ διατηρεῖται
ἀκόμη) ἀλωνισμὸς κατὰ τὸν ἕνα ἢ τὸν ἄλλον τρόπον, παραθέτον-

δ) Ἀπὸ ποίαν ὥραν τῆς ἡμέρας ἀρχίζει ὁ ἀλωνισμός, κατὰ ποίαν δὲ διακόπτεται διὰ τὰ ἐπαναληφθῇ τὴν ἐπομένην. ; . Ο Ἀλωνισμὸς
ἀρχίζει ἀπὸ τοῦ 8^{ου} πρωΐνου καὶ διακοπύετο πρὸ
τοῦ δύσεως τοῦ ἡλίου διότ' αὐτὸ ἀναλαμβάνει τὴν
ἐπομένην μὲ συνεκτικὴ βελανός διακοπή χωρὶς οὗ
μεσημβρίαν διότ' αὐτὸν γάχον καὶ τὸ ὠστὸν νερόν
ἀνθρώποι καὶ ζώα.

- 12) Ποια άλλα άλωνιστικά εργαλεία είναι ἐν χρῆσει; (Εἰς τινας τόπους χρησιμοποιοῖται ἐπίμηκες ξύλον, τὸ ὁποῖον, καλούμενον διχάλι, δικούλι, δουκράνι κλπ., ἔχει τὸ ἄκρον ὀδοντωτὸν ὑπὸ τὴν κατωτέρω μορφήν): *Τὸ δμαρὸν (δμαρὸν) ἐξήμικει ξύλον με δύο χαρὴν δια*

οὐκοῦν, οὐκράνι ληπ., ἔχει τὸ ἀκρόν οὐδυνῶτον οὐδὲ τὴν κατωτέρω
μορφήν) τὸ δὲ πρῶτον (διῆρσι) ἐπιρριπὺς ζῆλον μετὰ χαρὴν δια-
τὸ γυρίσμα τοῦ ἀλητιῶν ἀπὸ τῆς παρανομίας διὰ τὴν ἐκτακτικὴν πρῶτ.
ε) τὸ γινώσκον πάντα ἀπὸ ἐξουσίας διατὸ γυρίσμα τοῦ ἀλητιῶν ὅσον
ἡ παρανομία δὲ κατὰ ἀρχὴν εἰς τὸ εὐρύτερον ζῆλον ἐκτρέφει
ὅσα τὰ μέγιστα ἐκ ἀλητιῶν εἰς ζῆλον μετατρέχει καὶ ὅσα ἐκ τῶν



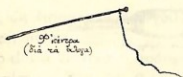
- 13) Κατὰ τὴν διάρκειαν τοῦ ἀλωνισμοῦ ὁ γεωργὸς μὲ τὸ διχάλι ἢ τὸ
δικράνι, ἐρχόμενος γύρω εἰς τὸ ἀλώνι, ρίπτει ἐντὸς τοῦ κύκλου τὸν
ὁποῖον διαγράφουν τὰ ζῶα ἢ τὸ ἀλωνιστικὸν μηχανήμα τοὺς ἀκό-
πτους στάχους. Μετὰ τὴν ρίψιν αἱ θύραι τοῦ ἀλωνισ-
τοῦ κλείνουν καὶ οἱ ἀκόπτοι ἀναστρέφονται ἐν τῷ ἀλὼνι καὶ
οἱ ἀκόπτοι τοῦ ἀλωνιστοῦ ἀπὸ τοῦ ὁποῦ μίανται.

- 14) Ἦτο ἐν χρήσει εἰδικὴ ἀλωνόβεργα διὰ τὴν ὁδήγησιν καὶ τὸ κτύπημα τῶν ζώων; (Ἐν Κρήτῃ λέγεται αὕτη βουκέντρι· ἀλλαχοῦ φ'κέντρα). Πόσον μῆκος εἶχε καὶ ποία ἡ κατασκευὴ της; (Σχεδιάσατε τὴν ράβδον αὐτὴν). (Βλέπε κατωτέρω εἰκόνα) Ἦτο ἐν χρήσει τὸ "Βυένειρ" ἢ "ἀλματὴρ" μὲν τὰ βόδια καὶ τὸ "κουρμπάτς" ἢ "καμπταῖν" μὲν τὰ ἀγέλη καὶ τὴν θύνη· εἶχε μῆκος 2 ὠρεῖαν μίτρα καὶ ἦτο κατισκευασμένο ἀπὸ ἑλκενρίτιου ζυγὸς μὲν καί.
- 22 —

~~diviso~~
dispartito

~~ΚΟΥΡΗΤΙΩΣ~~
~~ΚΑΡΕΒΙΚΗ~~

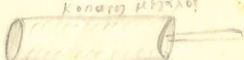
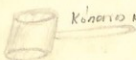
- 15) Πῶς λέγεται ἡ ἐργασία τοῦ ἀλωνίσματος ἐνὸς ἀπλώματος, δηλ. ἐνὸς στρώματος σταχύων ἐντὸς τοῦ ἀλωνιοῦ. (Ἐν Κρήτῃ καλεῖται δούλα). Πόσαι στρώσεις (δηλ. ἀπλώματα) σίτου, κριθῆς, βρώμης κλπ. ἤλωνίζοντο καθ' ἡμέραν *καὶ ἀπρῶν. Μία ἀπρῶν, καθε ἡμέραν καὶ ἀνάστα φωνὴ μὲν τὰ ζῶα ὡς δι' ὅτι καὶ ἐπὶ ἐπὶ καὶ ἀπρῶν. Πυρρὴ ἢ ἀραιά, μεγάλη ἢ μικρή.*



- 16) Πῶς λέγονται οἱ ἀλωνισθέντες στάχυες, προτοῦ λιχνισθοῦν διὰ τὰ ἀποχωρισθῶν τὰ ἄχυρα ἀπὸ τὸν καρπὸν ; (ἐν Κρήτῃ : μάλαμα) *..λειῶμα*

- 17) Ποιοὶ ἀλωνίζουν : ὁ ἴδιος ὁ γεωργὸς μὲ ἰδικὰ του ζῶα ἢ ὑπῆρχον (ἢ ὑπάρχουν ἀκόμη) εἰδικοί ἀλωνισταὶ (ἐν Αἰτωλίᾳ : βαλμάδες, δηλ. τσάπανηδες, καλούμενοι ἀλωναραῖοι καὶ ἀγωνιάτες), οἱ ὅποιοι εἶχον βόδια ἢ ἄλογα καὶ ἀνελάμβανον τὸν ἀλωνισμόν. *οἱ ἴδιοι οἱ γεωργοὶ καὶ τὰ ζῶα τὸν ζῶα.*

- 18) Πλὴν τοῦ μέσου τούτου μὲ ζῶα καὶ μὲ ἀλωνιστικὸν ἐργαλεῖον ὑπῆρχον παλαιότερον εἰς χρῆσιν ἄλλα μέσα χωρισμοῦ τοῦ καρποῦ ἀπὸ τοὺς στάχυν· π.χ. τὸ κοπάνισμα αὐτῶν μὲ χονδρὸν ξύλον (τὸν κόπανον) ἢ μὲ ἄλλον τρόπον ; (βλ. κατωτέρω ἐν σελ. 26 εἰκόνα). *Ἐπειδὴ τοῦ ἀλωνισμοῦ διὰ τὴν ζῶα παλαιότερον δὲν χρησιμοποιεῖτο ἄλλος τρόπος πρὶν μόνον διὰ τὴν μίμραν προσέσης ὁ ΚΟΠΑΝΟΣ.*
- 19) Ὁ κόπανος οὗτος πῶς ἐλέγετο· ἐκ ποίου ξύλου κατασκευάζετο· πόσον μῆκος καὶ πᾶχος εἶχε καὶ ποῖον τὸ σχῆμά του ; *Ἐλέγετο· κόπανος καὶ κατασκευάζετο ἐκ λευκοῦ δρυϊνοῦ καὶ σιγηρῶν ξύλων ὁ μικρὸς. ἦτο δύο ἐλάτναι.*



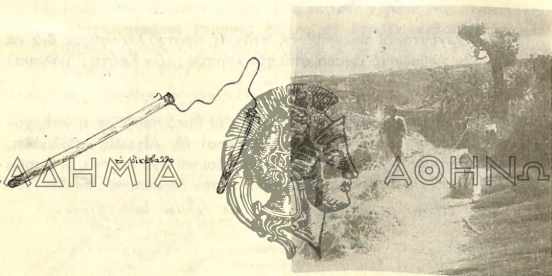
- 20) Τὸ κοπάνισμα τῶν σταχύων ἐγίνετο εἰς τὸ ἀλώνι ἢ εἰς τὴν αὐλὴν;
Διὰ ποῖα δημητριακὰ ἐγίνετο (ἢ γίνεται) χρήσις τοῦ κοπάνου;
(π.χ. φακῆς, ρεβιθιδῶν κλπ.) *Τὸ κοπάνισμα τῶν σταχυῶν ἐγίνετο
καὶ εἰς τὴν αὐλὴν καὶ εἰς τὸν ἀλώνι τοῦ ἐπιτοῦ ἰδίου τοῦ
εἰταριστοῦ χωρὶ καθαροσπορί (ἐπὶ τοῖς)*



κόπανος στρογγυλός



ξύλο καμπυλωτό διὰ τὸ κοπάνισμα
μικρῶν σπορῶν δημητριακῶν...



Ὑπὸ πόσων καὶ ποίων προσώπων ἐγίνετο· μόνον ὑπὸ τῶν μελῶν
τῆς οἰκογενείας ἢ καὶ συγγενῶν; Ἀνελάμβανον τὸ ἔργον τοῦτο
ἄλλα πρόσωπα ἐπ' ἀμοιβῇ; Πῶς ἐκαλοῦντο τὰ πρόσωπα αὐτά;
Πῶς ἐγίνετο τὸ κοπάνισμα τοῦτο διὰ τὰ δημητριακὰ μεγάλων
παραγωγῶν; *Τὸ κοπάνισμα ἐγίνετο ὑπὸ τῶν μελῶν
τῆς οἰκογενείας ἢ καὶ τῶν συγγενῶν. Οὐδὲν οὖν
ὑπὸ ἄλλων προσώπων*

- 21) Ποῦ ἐτοποθετοῦντο (ἐξηπλοῦντο) οἱ στάχυες διὰ τὸ κοπάνισμα.
Ἐγίνετο τοῦτο ἀπ' εὐθείας ἐπὶ τοῦ ἐδάφους ἢ ἐπὶ ξύλου; Πόσαι
στρώσεις (δηλ. ἀπλώματα) σταχύων ἐκοπάνίζοντο τὴν ἡμέραν;
Τὸ κοπάνισμα ἀπέβλεπε μόνον εἰς τὸν χωρισμὸν τοῦ καρποῦ ἢ

καὶ εἰς τὴν ἀχυροποίησιν τῶν σταχύων ; (Περιγράψατε λεπτο-
 μερῶς τὸν τρόπον τοῦτον χωρισμοῦ τοῦ καρποῦ ἀπὸ τοῦ στάχους,
 παραθέτοντες σχεδιαγραφήματα ἢ φωτογραφίας) *Οἱ σταχυεῖς*
διὰ τὸ ρυπαρίσθαι ἐξηπλύνοντο ἀπ' ἐλαιοῦ
ἐπὶ τοῦ ἐλαίου μετὰ ἀνέμιναν καὶ ἀνέθεθεν
μόνον εἰς τὸν χωρισμὸν τοῦ καρποῦ (καθαροποιεῖ)
καὶ οὕτως εἰς τὴν ἀχυροποίησιν τῶν σταχυῶν.

- 22) Κατὰ τὸ ἀλώνισμα διὰ τῶν ζφῶν, ὡς ἐπίσης καὶ διὰ τοῦ κοπάνου,
 ἐτραγουδοῦντο τραγούδια ; Ἐάν ναι, ποῖα ;

Κατὰ τὸ κοπάνισμα μήπως ἔλεγοντο εἰδικὰ δίστιχα ἢ φράσεις διὰ τὸν
 συντονισμόν τοῦ ρυθμοῦ τῆς ἐργασίας ; *Κατὰ τὸ ἀλώνισμα*
διὰ τῶν ζφῶν ἐτραγουδοῦντο τραγούδια τῆς
ἐκκλησιᾶς ἐποικῆς.

- 23) Πότε τὸ πρῶτον ἔγινε χρῆσις ἀλωνιστικῆς μηχανῆς εἰς τὸν τόπον σας.
 Ποῖος τὴν ἐπρομηθεύθη (πρόσωπον, συνεταιρισμός κλπ.). (Περιγρά-
 ψατε τὸν τρόπον λειτουργίας αὐτῆς) *Ἡ πρώτη ἀλωνιστικὴ*

μηχανὴ ἐγίνετο τὸν τοσούτον χρόνον πρὶν τὸ 1904. Ἀγοράσθη ἐκ
αὐτῆς τὸ Παλαιονισμὸν ἐκκλησιᾶς καὶ ἐκτελέσθη ἐκ
β'. Λίχνισμα

- 1) Πῶς λέγονται οἱ ἀλωνισμένοι στάχυες, ἐτοίμασμένοι διὰ τὸ λίχνισμα (ἐν
 Αἰτωλίᾳ : λειῶμα, ἐν Κρήτῃ : μάλαμα). Με ποῖον ἐργαλεῖον σωρεῖται
 τὸ λειῶμα διὰ τὸ λίχνισμα ; πῶς λέγεται τοῦτο (εἰς Κρήτην :
 θρινάκι, εἰς Αἰτωλίαν καὶ Πελοπόννησον : δικριάνι, ἀλλαχοῦ : δικιργιάνι)
 καὶ ποῖον τὸ σχῆμα αὐτοῦ. *Οἱ ἀλωνισμένοι σταχυεῖς λειῶνται*
λειῶμα ἑωρεῖτο δὲ μετὰ τὴν βύρην τὸ λειῶμα
τῇ φρουρεῖα (ἐμνήθη ἐκ λειῶν πρὸς τὴν λειῶσιν
τῇ φλούμῳ).



Ὁ σχηματιζόμενος σωρὸς ἔχει σχῆμα στρογγύλον ἢ ἐπίμηκες ;
 Προτοῦ ἀρχίσῃ τὸ λίχνισμα (ἀνέμισμα) πρὸς ἀποχωρισμὸν τοῦ ἀχύρου

ἀπὸ τὸν καρπὸν, καρφώνεται τι ἐπάνω εἰς τὸν σωρόν ; Μήπως μα-
χαίρι, τὸ θρινάκι ἢ ἄλλο τι ; Τί λέγεται κατὰ τὴν πράξιν ταύτην
καὶ πρὸς ποῖον σκοπὸν γίνεται τὸ ἔθιμον τοῦτο. *Ὁ ἐξημαίσομε-
νος ὠρός· εἶχε ἐχθρὰ ἐπὶ κημῖες καὶ ἐχέτο θάμνι...
Μόλις ἐτελείωνε τὸ θάμνι· ἐκάρφωτο γὰρ ἐπ' αὐτῷ...
τὰ λιχνιστήρια μὲν ἐν εὐχῇ καὶ γινῇ χίλια
πναμια.*

- 2) Μὲ ποῖον ἐργαλεῖον γίνεται τὸ ἀνέμισμα ; (Πῶς λέγεται τοῦτο :
φτυάρι, θρινάκι ; Ἰχνογραφήσατε τοῦτο. *Τὸ λιχνισμα ἐχέτο
μὲν τὰ λιχνιστήρια.*

ΑΚΑΔΗΜΙΑ



ΑΘΗΝΩΝ

- 3) Ποῖος λιχνῶ (ἀνέμιζει)· ἄνδρας, γυναῖκα· εἰδικὸς λιχνιστὴς ἐπ' ἀμοιβῇ ;
*Τὸ λιχνισμα ἐύανον ὁ καθιερχομένης ἢ εὐδύτης καὶ
τὰ μέλη τῇ σινογενείας ὡς πού ἐγείρισον καὶ τὸ λιχνιστῶν.*
- 4) Πῶς λέγονται τὰ χονδρὰ τεμάχια τῶν σταχύων, τὰ ὅποια μετὰ τὸ
λίχνισμα παραμένουν μετὰ τοῦ καρποῦ· (εἰς τινὰς τόπους καλοῦν-
ται : κόντυλοι, κόμπια). Πῶς ἀποχωρίζεται ὁ καρπὸς ἀπὸ τοὺς κον-
τύλους ἢ τὰ κόμπια ; Ποῦ συνηθίζεται νὰ γίνεται δεύτερον ἀλώ-
νισμα διὰ τῶν ποδῶν τῶν ζώων, ὥστε νὰ ἀποφλοιωθῇ ὁ σῖτος κλπ ;
*Τὰ χονδρὰ τεμάχια τῶν σταχύων καὶ πηλαμῖων
πρὸς μένον· κατὰ τὸ λιχνισμα λήσεται κοτσάδες...
ἀπεχωρίζοντο δι' αὐτῶν καρποῦ μὲν τὸ θερμόνισμα
καὶ ἐπειδὴ ἦσαν πάντοις ὁλοῖσι ἐρίδοντο εἰς τὰ ζῶα.*
- 5) Πῶς γίνεται ἡ ζεύξις τῶν ζώων διὰ τὸ δεύτερον, ὡς ἀνωτέρω, ἀλώ-
νισμα ; Ποῦ ἀπαντᾷται τὸ ἀλώνισμα τοῦτο· πῶς λέγεται ; (Ἐν

Κρήτη: ξεβαβούλισμα καὶ καρπολώνεμα)· διὰ ποῖα δημητριακὰ συν-
 ηθίζεται τοῦτο. *Δὴν χρησιμοποιεῖτο δεύτερο ἀλγύρισμα.*

- 6) Ἀφοῦ διὰ τοῦ λιχνίσματος (ἀνεμίσματος) ἀποχωρισθοῦν τὰ ἄχυρα,
 πῶς γίνεται ἡ διαλογή τοῦ καρποῦ ἀπὸ τὰ μετ' αὐτοῦ παραμένοντα
 χονδρὰ τεμάχια τῶν σταχύων (τοὺς κοντύλους, κόμπια κ.ἄ.) ;...*Τ.α.*
χονδρὰ τεμάχια τῶν σταχύων μετὰ τὴν χονδρὰν μύμνησιν
τῇ καλαμίτῃ ἀποχωρίζοντο τῶν καρπῶν μετὰ τὸ
δερμόνισμα (κοσκίνισμα).

Γίνεται τοῦτο κατὰ τὸ ἀνέμισμα, ἀπομακρυνομένων τῶν ξένων αὐτῶν
 ὑλῶν ὑπὸ γυναικὸς διὰ σαρώθρου; ἢ δι' ἄλλων μέσων, ὡς π.χ. κοσκή-

ΑΚΑΔΗΜΙΑ

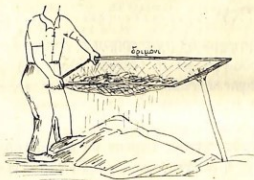
ΑΘΗΝΩΝ



κόσκινον σαλιῶ. δερμόνισμα



κόδρος ἢ ἀρυλός



νων με ὅπας διαφόρων μεγεθῶν· π.χ. με τὸ κόσκινον τὸ καλούμενον
 κατὰ τόπους: βολίστρης, δερμόνι, δορμόνι, δριμόνι, ρεμόνι κλπ.

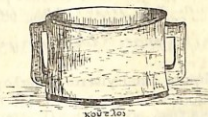
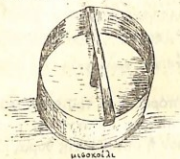
επιρροαῶν καὶ ἡμεῖς, διαμέτρων ἐνὸς μέτρου τὴν ἀσπίδα ἐκτίθεισαν
ἐκείνῳ ἐπὶ τὸ πικρυαῖον, μὴ τὸ ξυνοδὸν καὶ ἀποτὴν ἀνέκδοτον πνεῦμα
ἐκτακτικῶς ἐνὸς τοῦ γαυροῦ. ἔκτος οὗν δεξιότητος ἐκτίθειτο ὁ καὶ ἐπὶ μὴ
τὴν ποσειδάων καὶ ἐκτακτικῶς μὴ τὸ δεξιότητος ἐκτίθειτο ἐνὸς τοῦ ἐκτακτικῶς
ἐκτίθειτο ὁ καὶ ἐπὶ μὴ τὸ πικρυαῖον καὶ ἐκτίθειτο ἐνὸς τοῦ ἐκτακτικῶς
(Βλ. πρὸς ἐκτακτικὸν Ν° 6)

- χνιστήρι. Μια ο χειρὶς ἐκάρηεν μία πονηρὴν γραμμὴν εἰς
 ἡμῖα ΔΟΗΝΟΝ
 ἐπὶ τὰ ἄνω τοῦ σώματος καὶ ἐν στήθεϊ καὶ ἐν σπλάχνοις καὶ
 λιχιστήρι διὰ τὰ ῥά μακρὰ ἐξέδω ἀρίστως ἐν αὐτοῦν μὲν
 ἐλχὲν "χίριο πλάσιον" ἄλλως μὲν, μὲν τὸ ποῦναι ἐπὶ χίρι καὶ
 παλαιότερα ἐπὶ ἑαυτὸς πόδι, ἕνεκεν τῷ σώματι τοῦ καὶ ἀρχιστ
 τοῦ μίτηρμα.

- [illegible]

— 28 —

χωρητικότητα του εἰς ὁκάδας, εἰς κοιλὰ κλπ., παραθέσατε δὲ καὶ ἰχνο-
 γράφημα αὐτοῦ· βλ. κατωτέρω σχετικὰς εἰκόνας). *Ἐπειροὶ γὰρ καταλαμβάνει*
εἰς εἶδος τὸ φέυσσο καὶ τὰ ἀντραγατῖα (ὠροφραγμῖα) ἀπὸ φυσικῶν
αἰσθητῶν ὁσπρέων. Ὁ δευτικὸς ὠροφραγμὸς καὶ τῇ μέτρῃ τῆς
ἐγγίνετο μὲν τὸ πῦακ (πυῖν) χωρητικότητος: 12 οὐαδ. εἴσο 9 οὐα. κριθαεῖ,
12 οὐα. Ρελίνδια, 15 οὐα. Ροβί, 12 οὐα. Γασελίαι.



2) Ποῖα ἄλλα βάρη κατεβάλλοντο εἰς εἶδος εἰς τὸ ἁλώνι ;

- α) τὸ παπαδιάτικο,
- β) τὸ ἀγροφυλακιάτικο,
- γ) τὸ γηφτιάτικο,
- δ) τὸ ἁλωνιάτικο κλπ.

Σημειώσατε τὰ ἐν χρήσει παλαιότερον μέτρα τῶν δημοτριακῶν (δνομα,
 χωρητικότης, σχῆμα, καὶ παραθέσατε ἰχνογραφήματα ἢ φωτο-
 γραφίας αὐτῶν) α) *Πεντάκι (πῦακ) ἑξῆς χωρητικότητος.*
12 οὐαδων εἴσου, ἐκῆματος εἰροφραγμῶν καὶ κατασκευασμένων
ἐν ξύλῳ. β) Κάρτος: ἐν θαλασσίνῃ ἐκῆματος εἰροφραγμῶν
καὶ χωρητικότητος 3 οὐαδων εἴσω. γ) Πενταλιτρο...
ἐν ξύλῳ ἢ θαλασσίνῃ, ἐκῆματος εἰροφραγμῶν χωρητικότητος 6 οὐα.
εἴσου. (Βλέπετε ἐκείδων Νῆ 7)

3) Ποῦ ἀπεθηκεύετο κατόπιν ἡ παραγωγή (ὁ καρπὸς) ὑπὸ τοῦ γεωργοῦ
 ἐντὸς τῆς οἰκίας (εἰς ποῖα δοχεῖα) ἢ εἰς ἀγρούς ἐντὸς εἰδικῶν λάκ-
 κων ; (Σημειώσατε λεπτομερῶς εἰς ἐκάστην περίπτωσιν τὰς σχετι-
 κὰς συνηθείας) *Ὁ χωρὸς ἀπεθηκεύετο εἰς ἀμφοριαῖων (μυθῶν)*
ξελίναι καὶ ὡγι) ἢ εἰς πιδάρια ἢ εἰς ἐρίδες ἢ καὶ εἰς γυνθελ
(λαυνοὺς μίκα ἐπὶ ἄχυρο ἰσὺ ἀκνῶτα γὰρ παλαιοὶ προέβλεπον
ἀπὸ τῶν πύλων)

4) Τὸ ἄχυρον ποῦ ἀπεθηκεύετο. Εἰς ἀποθήκην (ἄχυρῶνα) ἐντὸς τοῦ
 χωρίου ἢ εἰς τὸν ἀγρὸν καὶ παρὰ τὸ ἁλώνι. Πῶς ἐγίνετο ἡ ἀποθή-

κευσις εἰς τὴν ὑπαιθρον ; τὸ ἄκρο ἐπιμαίρεται εἰς τὴν "Ἀχυρῶν"

ἰδίῳ διαμείριμῳ τῆς Μάνθρας ἥτις εὐρίσκειτο ἢ ἐπὶ τῶν

χωρίων ἢ ἐπὶ τῆς ἀγροῦ. Ἡ μεταφορὰ ἐγένετο πάντοις μὴ τίς "εὐνομο-
λεβες" (εἰδίμοι εὐνομοὶ μεγάλης χωρτικότητος)

- 5) Πῶς ἐγένετο (ἢ γίνεται) ἡ διαλογή τοῦ σπόρου. Κατὰ τὴν διάρκειαν τοῦ
θερισμοῦ ἀπὸ τῶν καλυτέρων στάχυς ἢ μετὰ τὸ ἀλώνισμα ;

διαλογή τοῦ σπόρου (εἰς) ἐγένετο πρὸ τοῦ θείρισμα.

ὑπὸ τῶν μελῶν τῆς οἰκογενείας μὴ τὸ μαζὶ ἀεταχομαζόμενα

εἰς "ἡτίσεις" (δεδιμένα χειρὶ θῆρας) ἀεταί, μεταξὺ τῶν καὶ ἑκατον-
τάων.

- 6) Μήπως ὅπου γίνεται ἡ διαλογή τοῦ σπόρου πρὸ τοῦ θείρισμοῦ κατα-
σκευάζεται τότε ἢ μετὰ τὸν θείρισμόν πλέγμα (πλεκτή) ἐκ σταχύων,
τὸ ὅποιον ἀναρτᾶται εἰς τὸ εἰκονοστάσιον ἢ ὅπισθεν τῆς θύρας κλπ ; ..

Περὶ τῆς ἀπὸ τῶν σταχυνεῖς ἱερῶν εἰς "πρεσβυτέρα"

εἰς σχῆμα σταυροῦ ἐπὶ τῶν ἐκείνων καὶ τῶν ἐκείνων
διὰ τὸ εἶναι εὐλογοῦν τὸν σπόρον.

Πῶς λέγεται ἡ πλεκτή αὕτη ; Ποῖον τὸ σχῆμα τῆς ποῦ φυλάσσεται.

πρὸς ποῖον σκοπὸν καὶ ἐπὶ πόσον χρόνον ;

Ἡ πλεκτή σταυροῦ τοῦ ἱεροῦ καὶ τῶν ἐκείνων καὶ τῶν ἐκείνων
εἰς τὸ εἶναι ὡσαύτως, ἀπὸ τῶν ἐκείνων ἐκείνων ἐκείνων.

Δ'. ΕΤΗΣΙΑΙ ΠΥΡΑΙ

- α'. 1) Κατὰ ποίας ἡμέρας τοῦ ἔτους λαμβάνει χώραν κατ' ἔθιμον εἰς τὸν
τόπον σας ἀναμμα φωτιάς εἰς τὸ ὑπαιθρον. (Π.χ. παραμονὴ Χριστου-
γέννων, ἑσπέρas 23 Ἰουνίου (Κληδόνου), Ἀποκριές, πρώτη Μαρ-
τίου, Πάσχα (κάψιμο τοῦ Ἰούδα), ἑσπέρas τῆς 31 Αὐγούστου κλπ.)

Τὴν παραμονὴν τοῦ Ἀγίου Ἰωάννου (23 Ἰαννου) τὸ ἑσπέρas

λαμβάνετε χώραν καὶ ἔθιμον εἰς τὸν τόπον σας.

Ἄναμμα φωτιάς εἰς τὸ ὑπαιθρον.

Εἰς ποίας ἡμέρας, ποίαν ὥραν καὶ εἰς ποῖον μέρος ; Τὸ ἑσπέρas

τῆς παραμονῆς τοῦ Ἀγίου Ἰωάννου καὶ Ἰαννου μετὰ

τὴν ἑσπέρas τοῦ ἡλίου ἀναθέρου πάλιν φωτιάς.

εἰς τὴν δρόμον καὶ εἰς πλάτναι τοῦ χωρίου σας.

2) Πώς λέγεται ή φωτιά αυτή ; (π.χ. φανός, άφανός κλπ.).....

Οί φωτιές λέγονται κακάνοι.....

β'. 1) Ποιοι ανάπτουν την πυράν' παιδιά, ήλικιωμένοι, ποίος άλλος ;...

Ταί πυράν ανάπτουν υνρίως παιδιά και
νεοί η νεές.....

2) Ποίος ή ποιοι συλλέγουν τά ξύλα, θάμνους κλπ. διά την πυράν.
Τά κλέπτουν ; "Αν ναί, από ποιον μέρος ;.....

Τά παιδιά συλλέγουν καλαμιές υνρίως, έμ
των διριεμένων χωραίων.....

3) Πώς γίνεται ή συγκέντρωσίς των. (Περιγράψατε λεπτομερώς)

Τοί παιδιά καθε οίανδήποτε ευκαιρίαν εις
την γειτονίαν των ταί ξύλα καλαμιές, κλαδίσκους και
από τά χωράφια αρμαίνουσι, φέρουσιν ή φέρουσι με

ΑΚΑΔΗΜΙΑ

ΑΘΗΝΩΝ

γ'. Ποίαι αί συνήθειαι εις κάθε τόπον διά κάθε πυράν ;

1) Προσευχάι, διάφοροι έπικλήσεις, έρρκια, άσματα, κρότοι, θόρυβος.
Καταγράψατε τά σχετικά κείμενα.....

"Να καυόν οι ψύλλ' και οι κουρχοί"
.....
.....
.....

2) Πηδήματα, χοροί γύρω από την πυράν. (Περιγραφή λεπτομερώς)

Άνδρες, γυναίκες, παιδιά, αίμασι και τα γήιστα
τα όσα πάντα πούρνουν οι μητέρας των εις την άρμα-
νίαν των, πηδούν ταναχικτον τρεις φορές πάνω από
την αίταμνίαν και κατόπιν φανόσαντες "Να καυόν
οι ψύλλ' κι' κουρχοί". Οι κακάνοι έσ' καθε γυλισίω
είναι τρεις επί τρείς και ήρρηκται τή ζωή των και τή
τρείς μια ή τρείς φορές, δίδει ανώτεροι μαζί όχρη.

- 3) Τί καίονται εἰς τὰς πυρὰς αὐτάς· (κάψιμον τροχοῦ ἀμάξης, λουλουδιῶν τοῦ Μάρτη, τοῦ στεφάνου τῆς Πρωτομαγιάς κλπ.)

Μόνον καταμιεῖ!

.....
.....
.....

- 4) Καίονται (ἢ ἐκαίοντο) ὁμοιώματα· π.χ. κατὰ τὸ Πάσχα ὁμοίωμα τοῦ Ἰούδα· (περιγράψατε λεπτομερῶς)

ὁ Ἰ. καίονταν. οὐκ ἐκαίοντο ὁμοιώματα.

.....
.....

- 5) Παραθέσατε λεπτομερῆ περιγραφὴν τοῦ ἐθίμου εἰς τὸν τόπον σας

.....
.....
.....
.....

ΑΚΑΔΗΜΙΑ



ΑΘΗΝΩΝ

ΑΚΑΔΗΜΙΑ



ΑΘΗΝΩΝ

ΓΕΛΙΣ 3 α

№ 5



ΑΚΑΔΗΜΙΑ

ΑΘΗΝΩΝ

6ης 3 α.

Nº 6.



ΑΚΑΔΗΜΙΑ

ΑΘΗΝΩΝ

68π13 4. α.

N: 1



AKAΔHMIA

AOHNΩN

6 ερ'is 4 c.

Nº 2



ΑΚΑΔΗΜΙΑ ΕΛΛΗΝΙΚΗ



6 ετών 3-4 r.

N: 4



ΑΚΑΔΗΜΙΑ

ΑΘΗΝΩΝ

Eligible to 19/2/1970

ΤΗΣ ΕΡΕΥΝΗΤΙΚΗΣ ΠΑΡΟΥΣΙΑΣ

Αναγνωστοπούλου 14

τῇ 1/Θεῶν Δημοτικῶν Ἐκθεσὶν "Γιὰ τὸν ἀ' ἐκλειρωκτοῦ Δημοτικῶν Ἐκθεσῶν Πηληγον"

λαμβάνω τὴν τιμὴν καὶ
ὑποβάλλω τὴν συνημμένως, θεοῦτος
ἐκτελεσθέντων Ἐρωτηματολόγιον

ΑΚΑΔΗΜΙΑ ΑΘΗΝΩΝ

Επιστημολογία διαγαρρι- πυρά, μια βίβλ' εχεικόν φωτογραφιών
κα' ἔγραφα καὶ παλ' καὶ διὰ διαγράμματων, εἰς ἐσθύνειν
ἴδιον πυρά· τῇ - ὡς ἀποδείξει - ὑπ' ἀριθμ. πρὸ τοῦ αὐ-

Εν Πεδινῷ τῇ 16^ῃ Φεβρουαρίου 1990 Προϊστάμενον ἡμῶν κ. Ἐπιθεωρητοῦ
Σημοτικῆς Ἑνσωσεύσεως Πηλυνον.

Erwerd' a' Yatos

~~Revised~~ ^{1 July}