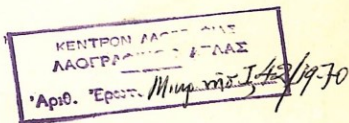


42

ΑΚΑΔΗΜΙΑ ΑΘΗΝΩΝ  
ΚΕΝΤΡΟΝ ΕΡΕΥΝΗΣ  
ΤΗΣ ΕΛΛΗΝΙΚΗΣ ΛΑΟΓΡΑΦΙΑΣ  
ΑΝΑΓΝΩΣΤΟΠΟΥΛΟΥ 14  
ΑΘΗΝΑΙ (136)



A  
ΕΡΩΤΗΜΑΤΟΛΟΓΙΟΝ  
ΔΙΑ ΓΕΩΡΓΙΚΑ ΕΡΓΑΛΕΙΑ

ΚΑΙ ΚΑΤ' ΕΘΙΜΟΝ ΠΥΡΑΣ

ΑΚΑΔΗΜΙΑ



ΑΘΗΝΩΝ



ΑΘΗΝΑΙ 1968  
ΕΚ ΤΟΥ ΕΘΝΙΚΟΥ ΤΥΠΟΓΡΑΦΕΙΟΥ

1-20/2/1970

ΑΚΑΔΗΜΙΑ



ΑΘΗΝΩΝ



1. Ἐξεταζόμενος τόπος (χωρίον, κωμόπολις)... *Παραύοικα*...  
(παλαιότερον ὄνομα : .....), Ἐπαρχίας... *Μηθύνης*  
Νομοῦ... *Λέβου*
2. Ὀνοματεπώνυμον τοῦ ἐξετάσαντος καὶ συμπληρώσαντος... *Δημήτριος*  
*Αποστολέλης*... ἐπάγγελμα... *Διδάσκαλος*...  
Ταχυδρομικὴ διεύθυνσις... *Παραύοικα - Λέβου*...  
Πόσα ἔτη διαμένει εἰς τὸν ἐξεταζόμενον τόπον... *7*...
3. Ἀπὸ ποῖα πρόσωπα κατεγράφησαν, αἱ παρατιθέμεναι πληροφορίες :
- α) ὄνομα καὶ ἐπώνυμον... *Γεωργ. Γεωργ. Αδαμακέλης*

ἡλικία... *67*... γραμματικαὶ γνώσεις... *2' Δημοτικῶν*  
... τόπος καταγωγῆς... *Παραύοικα - Λέβου*

ΑΚΑΔΗΜΙΑ ΒΑΣ. ΣΧΟΛΗΣ, ΠΟΛΙΤ. ΣΧΟΛΗ, ΕΛΛ. ΓΡΑΜ. ΓΝΩΣΤΕΩΣ 2' ΔΗΜΟΤΙΚΩΝ, ΤΟΠΗ ΜΑΘΑΓ. ΠΑΡΑ-  
Α. Α. ΤΑ ΓΕΩΡΓΙΚΑ ΚΤΗΜΑΤΑ ΠΡΟ ΤΟΥ 1920 *Ποικα*.

- 1) Ποῖαι ἀγροτικαὶ περιοχαὶ προωρίζοντο διὰ σποράν καὶ ποῖαι διὰ  
βοσκήν ποιμνίων ; *Διὰ ἑποράν προωρίζοντο τὰ "ἀνοικτά",*

*τοῦ γὰ μπου, καὶ ἐξ ἀόρεϊτά, τὰ "τιπὶ τζήνια", καὶ ἡ "ἀμπέλα",*  
*διὰ βοσκὴν ποιμνίων τὰ ὀρεῖα.*  
Υπάρχον αὗται χωρίζονται ἢ ἐνηλλάσσοντο κατὰ χρονικὰ διάστη-  
ματα ; *Αἱ περιοχαὶ διὰ ἑποράν καὶ βοσκὴν ποιμνίων ὄ-  
ντων χωρίζονται.*

- 2) Εἰς ποίους ἀνήκον ὡς ἰδιοκτησίαι ; α) εἰς φυσικὰ πρόσωπα,  
δηλ. εἰς τοὺς χωρικοὺς· β) εἰς γαιοκτήμονας ("Ἑλληνας ἢ ξένους, ὡς  
π.χ. Τούρκους)· γ) εἰς Κοινότητας· δ) εἰς μονὰς κλπ. *ὡς ἰδιοκτησίαι*

*ἀντὶν εἰς Φυσικά πρόσωπα καὶ εἰς τὴν Κοινότητα...*

- 3) Ὁ πατὴρ διατηρεῖ τὴν περιουσίαν του συγκεντρωμένην καὶ μετὰ τὸν  
γάμον τῶν τέκνων του, διανεμομένης ὑπ' αὐτῶν μετὰ τὸν θάνατόν  
του ; *7. Περιουσία τοῦ πατρὸς διατεμεταί εἰς τὰ τέκνα*

*μετὰ τὸν θάνατον αὐτοῦ. Ὅταν ὁμως συμπεριέλθῃ ἡ κόρη λαμ-  
βαίνει μέρος τῆς περιουσίας τοῦ πατρὸς ὡς προῖκα.*

- β'. 1) Οἱ κάτοικοι ἀσχολοῦνται μόνον εἰς τὴν γεωργίαν ἢ μόνον εἰς τὴν κτηνοτροφίαν ; ἢ συγχρόνως εἰς ἀμφοτέρας, δηλ., τὴν γεωργίαν καὶ τὴν κτηνοτροφίαν ; *Οἱ κατ'οἶκον ἀσχολοῦνται ευχάριως εἰς τὴν γεωργίαν καὶ κτηνοτροφίαν*
- 2) Οἱ τεχνῖται (δηλ. οἱ βιοτέχναι) ἀσχολοῦνται ἐν παρέργῳ καὶ εἰς τὴν γεωργίαν ; *Ναί*

- γ'. 1) Εἰς τὰ μεγάλα κτήματα : τῶν γαιοκτημόνων (τσιφλικούχων), τῶν μοναστηρίων ποιοὶ εἰργάζοντο εἰς αὐτά ; καὶ ὑπὸ ποίους ὄρους ὡς ἄτομα ἢ μὲ ὀλόκληρον τὴν οἰκογένειάν των ; *Μεγάλα κτήματα τσιφλικούχων ἢ μοναστηρίων δὲν ὑπάρχουν ἐν Παραμυθίῳ*

- 2) Πῶς ἐκαλοῦντο οὗτοι ; (κολλῆγοι, σέμπροι, μισακάτορες, σημισακάτοροι κλπ.) ..... Ποία ἦτο ἡ κοινωνικὴ των θέσις ; ...

- 3) Ποία ἦτο ἡ ἀμοιβή των ; (εἰς εἶδος ἢ εἰς χρήμα ;) .....

- 4) Ἐχρησιμοποιοῦντο καὶ ἐργάται ; ἐποχικῶς, δηλ. διὰ τὰ θέρισμα, τὸ ἀλώνισμα, τὸν τρυγητὸν ἢ δι' ἄλλον τὸν χρόνον ; Ἀπὸ ποῦ προήρχοντο οὗτοι ; ἦσαν ἄνδρες μόνον ἢ καὶ γυναῖκες ; ποίαν ἀμοιβὴν ἐλάμβανον ; ἡμερομίσθιον εἰς χρήμα ἢ εἰς εἶδος ; .....

- 5) Ἐχρησιμοποιοῦντο καὶ δοῦλοι (ὑπηρέται) ἢ δοῦλαι ; Ἐάν ναί, ἀπὸ ποίους τόπους προήρχοντο ; .....

- 6) α) Οἱ νέοι καὶ αἱ νέαι τοῦ τόπου ποῦ ἐπῆγαιναν δι' ἀνεύρεσιν ἐργασίας ; .....

- εργασία* β) Ἐπῆγαιναν ἐποχικῶς : ὡς ἐργάται ..... ἢ ὡς τεχνῖται κτίσται, γύφτοι (σιδηρουργοί), βαφεῖς (μπογιατζήδες), πρᾶματευτάδες (ἔμποροι) κλπ. ; .....

δ'. 1) Πώς ἐλιπαίνοντο παλαιότερον τὰ χωράφια: με ζωϊκὴν κόπρον (βοῶν, αἰγοπροβάτων κλπ.), φυτικὴν (με καῦσιν: α) τῆς καλάμιας μετὰ τὸν θερισμόν, β) τῶν θάμνων κλπ.) ἢ με κάλυψιν (παράχωμα) χλόης (τριφυλλιοῦ, λαθουριοῦ κλπ.) δι' ὀργώματος; ...

*δα. χωράφια. παλαιότερον. ἐλιπαίνοντο. με ζωϊκὴν κόπρον. βοῶν, αἰγοπροβάτων. κ. λ. λ. καὶ φυτικὴν. με καῦσιν. ἢ καλάμιας. μετὰ τὸν θερισμόν. δα. ὁ δὲ περὶ οὗτο τρόπον. βαλμυκῶν. ἐξέλειπεν.*

2) Πότε ἐγίνε τὸ πρῶτον χρῆσις χημικῶν λιπασμάτων εἰς τὸν τόπον σας; ... *κατὰ τὸ ἐτος. περίπου. 1928.*

ε'. Ἀπὸ πότε χρησιμοποιοῦνται: τὸ σιδηροῦν ἄροτρον καὶ αἱ γεωργικαὶ μηχαναὶ εἰς τὸν τόπον σας; ... *το. σιδηροῦν. ἀρότρον. χρησιμοποιοῦται περίπου. ἀπὸ τοῦ 1925. καὶ δέ. τρακτέρ. ἀπὸ τοῦ 1960.*

1) Σιδηροῦν ἄροτρον (τύποι αὐτοῦ, δηλ. μονόφτερο, δίφτερο κλπ.).

Εἰς ποῖα κτήματα ἐχρησιμοποιεῖτο (ἢ χρησιμοποιεῖται) κάθε τύπος;

Ποῖος κατεσκεύαζε τὸ ἄροτρον, ποῖο ἢ ἀπὸ ποῦ ἐγίνετο ἡ προμήθεια αὐτοῦ; ... *το. σιδηροῦν. ἀρότρον. με. μονόφτερον. καὶ ἐχρησιμοποιεῖτο ἢ χρησιμοποιεῖται. δια' ἡν. παλαιτέρων. καὶ νεώτερων. ἐδαφῶν. το. ἐπιδιορθωτοῦ. ἐκ τῆς. ἐν Βόλῳ. ἀπὸ. διαμαγομένη. ἢ. φυλακισμένη.*

Παραθεσάτε σχεδίασμά (ἢ φωτογραφίαν) ἑκάστου τύπου σιδηροῦ ἄροτρον με τὰς ἀντιστοίχους ὀνομασίας τῶν μερῶν αὐτοῦ, ὡς τοῦ κατωτέρω, παρατιθεμένου. ....

*1. Ἀλγρόχειρ. 2. Πλάμα. 3. Ὀμ. 4. Πάλονι*

2. .... 5. *πὸνδάρ.* 8. ....

3. .... 6. .... 9. ....



2) Τρακτέρ (ἀπὸ πότε εἶναι ἐν χρῇσει;) *ἀπὸ τοῦ ἐτος. 1960*

3) Μηχανὴ θερισμοῦ ..... *δεν. υπάρχει.*



4) Μηχανή δεσίματος τῶν σταχύων (δεματίων)

5) Μηχανή ἄλωνισμού

Δεν ὑπάρχει  
Δεν ὑπάρχει

στ'. 1) Τὸ ξύλινον ἄροτρον. Ποῖος κατασκεύαζε (ἢ κατασκευάζει) τὸ παλαιόν, ξύλινον ἄροτρον *ἐκ ἀρχῆς α. γεωργοὶ κατεσκεύαζον οἱ ἴδιοι τὰ ξύλινα ἄροτρα. Ἀρχότερον ἐπηρεαζόμενα τὰ ἐν τοῦ κυρίου. ἔτι καὶ ἐξέβαν. μέχρις ὅπου ἐμαγειράθη εἰς τὸ χωρίον εἰδικῆς τεχνίτης ὁ ἰωάννης. Χρ. Βασιλειάδης. εἰς ὃν ἀνέδειον τὴν κατασκευὴν ἄροτρον.*

2) Ποία ἦτο ἡ μορφή τοῦ παλαιοῦ ξυλίνου ἄροτρον εἰς τὸν τόπον σας καὶ ποία εἶναι σήμερον. Ποῖαι διαφοραὶ ὑπῆρχον (ἢ ὑπάρχουν) εἰς τὸ χρησιμοποιούμενον ἄροτρον εἰς τὸν τόπον σας ἀπὸ τὰ εἰκο-  
νιζόμενα ἐνταῦθα ;

*Ἡ μορφή εἶναι ἡ ἴδια. Μόνον ἀντὶ ξυλίνου βραχὺ ἐνήμερον ὑπάρχει εὐδυνα.*



3) Ἰχνογραφήσατε τὸ ξύλινον ἄροτρον<sup>(1)</sup> καὶ τὸν ζυγὸν ὡς ἀπαντᾶται εἰς τὸν τόπον σας καὶ παραθέσατε τὰ ἀντιστοιχοῦντα εἰς τοὺς ἀριθμοὺς ἐν χρῇσει ὀνόματα τῶν διαφόρων μερῶν καὶ τῶν

ἑξαρτημάτων αὐτοῦ.

- |           |           |              |         |
|-----------|-----------|--------------|---------|
| 1. ἔχειρ  | 2. κεφαλή | 3. Μπουκαλίκ | 4. ἡ οκ |
| 5. Πονδάρ | 6. Πονδάρ | 7. Φερα      | 8. ἔνι  |
| 9. ξηλῶ   | 10.       | 11.          | 12.     |
|           |           | 13.          | 14.     |
|           |           | 15.          |         |

(1) Ἐάν εἶναι δυνατόν ἀποστείλατε καὶ φωτογραφίαν.

(Εάν υπάρχουν διαφοραί, δύνασθε νά μεταβάλετε τήν ἀνωτέρω ἀρί-  
θμησιν).

- 4) Τὸ ὕνι. Τὸ ὕνι τοῦ ξυλίνου ἀρότρου ἦτο (ἢ εἶναι) μιᾶς μορφῆς  
διὰ τὴν ἀροτρίασιν ὅλων τῶν εἰδῶν τῶν χωραφίων; δηλ. τῶν  
χωματερῶν (λιβάδια, κῆποι) καὶ τῶν πετρωδῶν. — Ἰχνογραφή-  
σατε ἢ φωτογραφήσατε τὸ ἐν χρήσει ὕνι (ἢ τὰ ἐν χρήσει, ἐὰν  
εἶναι διαφορῶν τύπων) καὶ σημειώσατε τὴν χρῆσιν ἐκάστου.

... τοῦ ὕνι τοῦ ξυλίνου ἀρότρου. ἦτο καὶ εἶναι  
... μιᾶς μορφῆς διὰ τὴν ἀροτρίασιν ὅλων τῶν εἰδῶν  
... τοῦ χωραφίων.



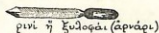
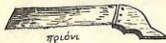
- 5) Ποῖον τὸ σχῆμα τῆς σπάθης τοῦ ἀρότρου; *ἐπιμήκη, μέ-  
γιστον, ἐκτετατόν, ἐκτετατόν, ἐκτετατόν.*  
6) Ἦτο (ἢ εἶναι) κατεσκευασμένη ἐκ ξύλου ἢ σιδήρου; *ἐκ ξύλου.*



Πρό τοῦ 1920 ἡ ἐπαγγελία τοῦ ἐκ ξύλου

- 7) Ἔργαλεῖα διὰ τὴν κατασκευὴν καὶ ἐπιδιόρθωσιν τοῦ ἀρότρου  
(π.χ. σκεπάρι, πριόνι, ἀρίδα, ἀρνάρι, ξυλοφάι κλπ.)

*ἐπιμαρτι, πριόνι, ξυλοφάι, ἀρνάρι, ξυλοφάι  
ρομυαρι, ἐκτετατόν.*



- 8) α) Διά τὸν ἄροτον (ζευγάρισμα, ὄργωμα) ποῖα ζῶα ἐχρησιμοποιοῦντο (ἢ χρησιμοποιοῦνται) : βόες ἢ ἄλλο ζῶον, δηλ. ἵππος, ῥιμίογος, ὄνος. *ἐχρησιμοποιοῦνται βόες...*

*Σήμερον βόες οὐκ ὑπάρχουν. Χρησιμοποιοῦνται ἡμίονοι βορσά-  
δες καὶ εὐνη. β) Ἐχρησιμοποιοῦντο (ἢ χρησιμοποιοῦνται) δὲ τὸ ὄργωμα δύο  
ζῶα ἢ ἓν ;... Ἐχρησιμοποιοῦντο καὶ χρησιμοποιοῦνται δύο φῶα*

9) Διὰ τὸ ζευγάρισμα μὲ δύο ζῶα ἥτο (ἢ εἶναι) ἀναγκαῖος ὁ ζυγός ;  
*ἐξ ὧν τὰ φῶα ἦσαν βόες ὁ ζυγός ἦτο ἀπαραίτητος. Διὰ τὰ  
ἄλλα φῶα δὲν εἶναι ἀπαραίτητος διότι χρησιμοποιοῦνται*



*“χαιμαρίδες”*

Σχεδιάσατε τὴν μορφήν τοῦ παλαιότερου καὶ τοῦ σημερινοῦ ζυγοῦ (ἢ φωτογραφήσατε αὐτὸν) καὶ ὀνομάσατε τὰ διάφορα μέρη καὶ ἐξαρτήματα αὐτοῦ. (π.χ. λουριά, λούρα, ζεύλες, πιζεύ-  
λια κλπ.). *ὁ παλαιὸς καὶ ὁ σημερινὸς ζυγὸς ἦσαν οἱ ἴδιοι.*

ΑΚΑΔΗΜΙΑ



ΑΘΗΝΩΝ

- 10) Σχεδιάσατε ἰδιαίτερος τὴν μορφήν τῶν ζευλῶν τοῦ ζυγοῦ εἰς τὸν τόπον σας. ....

- 11) Πῶς λέγεται εἰς τὸν τόπον σας ὁ κρίκος ἐκ σιδήρου, ξύλου ἢ σχοινίου, ὁ ὁποῖος τοποθετεῖται εἰς τὸν ζυγὸν (πολλαχοῦ : λούρα, κουλλούρι), προσδένεται δὲ εἰς αὐτὸν τὸ ἄροτρον διὰ τὸ ὄργωμα ; (Σχεδιάσατε αὐτόν). *ὁ ξύλινος κρίκος ἐπὶ τοῦ “Γιέφ”*

- 12) Ἀπὸ πότε γίνεται τὸ ὄργωμα δι’ ἐνὸς ζώου ; *δὲν γίνεται*

Πῶς γίνεται ἡ ζεύξις του (τὸ ζέψιμον) εἰς τὸ ἄροτρον ; .....

Περιγράψατε και σχεδιάσατε (ή φωτογραφήσατε) την σκευήν,  
τὴν ὁποίαν φέρει τὸ ἄλογον ἢ ἄλλο ζῷον διὰ νὰ προσδεθῇ  
εἰς αὐτὴν τὸ ἄροτρον.....



ζ'. Ἀροτρίασις ( ὄργωμα) καὶ σπορά.

α) Ποῖος ὄργωνε παλαιότερον (ἢ σημερινόν) : 1) ἄνδρας (ὁ ἰδιοκτῆτης τοῦ ἄρου ἢ ἄλλος)· 2) γυναῖκα· 3) ὑπηρετῆς. Σημειώσατε ποῖα ἢ συνήθεια εἰς τὸν τόπον σας. *Παλαιότερον, ἀνὰ σημερινὴν ὥρμητιν, ὁ ἰδιοκτῆτης τοῦ ἄρου, ἢ ὁ ἐπὶ ἡμερομηνίῳ γεωργός.*

β) 1) Περιγράψατε λεπτομερῶς, πῶς γίνεται τὸ ζεύξιμον τῶν βοδιῶν (ἢ τοῦ βοδιοῦ, τοῦ ἀλόγου) εἰς τὸ ξύλινον ἄροτρον. (Παραθέσατε, εἰ δυνατόν, καὶ φωτογραφίαν). *Μπαίνει ὁ μὴν, δεσπόζει οἱ σῆμα, τίτονται τὰ μέρατα τοῦ βοδιοῦ μετὰ ἐκαστὴν διαστήτην ἐδῆμην καὶ παραρμεύεται τὸ ἄροτρον ἐπὶ τὴν μὴν.*  
2) Πῶς γίνεται τὸ ζεύξιμον εἰς τὸ σιδηροῦν ἄροτρον..... *Εἰς τὸ σιδηροῦν ἄροτρον ἀκολουθεῖται ἡ ἰδία διαδικασία μὴν καὶ ἐπὶ "μηχαναλίκ", τοῦ σιδηροῦ ἄροτρον, προεγίγεται μικροὶν ξυλινῶν τὸ διπλοῦν ἐξελιγμένα, ἐπὰν εἰς τὸν μὴν.*  
3) Πῶς κατευθύνει ὁ γεωργὸς τὰ ζευγμένα ζῶα (ἢ τὰ ζῶον) κατὰ τὸ ὄργωμα· μετὰ σχοινί, τοῦ ὁποίου τὰ ἄκρα ἔχουν δεθῇ εἰς τὰ κέρατα τῶν ζῶων ἢ ἄλλως ; (Περιγραφή καὶ σχεδιάσμα ἢ φωτογραφία). *Ὁ γεωργὸς κατευθύνει τὰ ζῶα μετὰ σχοινί, τοῦ ὁποίου οὐ γὰρ ἄκρα ἔχουν δεθῇ εἰς τὰ κέρατα.*

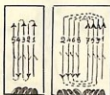


- 4) Σχεδιάσατε πώς ἐγένετο παλαιότερον (ἐπίσης πώς γίνεται σήμερον) τὸ ὄργωμα. Ὁργώνεται τὸ χωράφι μὲ ἀνοιγομένας αὐλακὰς (αὐλακιές) κατ'εὐθείαν γραμμὴν, ὡς τὸ κατωτέρω σχεδιάγραμμα(α);

*Συνήθως τὸ χωράφι ὀργώνεται μὲ ἀνοιγομένας αὐλακὰς κατ'εὐθείαν γραμμὴν. Ἐν τούτῳ ὁμοίως ὀργώνεται καὶ περιφερειακῶς*

ἢ ὀργώνεται περιφερειακῶς ὡς εἰς τὸ σχεδιάγραμμα (β) ;

*ὅταν κρησιμοποιοῦν οἱ γεωργοὶ εἰδηροῦν ἄροτρον.....*



*Συνήθως*

+

Σημειώσατε μὲ τὸ σημεῖον τοῦ σταυροῦ, ποῖον ἐκ τῶν ὀργωμάτων τούτων (α, β) εἶναι ἐν χρήσει εἰς τὸν τόπον σας. Ἐάν ὑπάρχῃ ἄλλος τις τρόπος ὀργωματος σχεδιάσατε καὶ περιγράψατε αὐτόν.

- 5) Ἡ σπορὰ καὶ τὸ ὄργωμα τοῦ ἀγροῦ ἐγένετο (ἢ γίνεται ἀκόμη) εἰς λωρίδας (δηλ. σπορὰς ἢ σποριάς, ντάμιες, σιασμές, μεσδράδες κ.λ.π.) ;

*Ἡ σπορὰ καὶ τὸ ὄργωμα τοῦ ἀγροῦ ἐξίτελο καὶ γίνεται ἀκόμη εἰς λωρίδας (σποριάς).....*

Πῶς ἐχωρίζετο ἡ λωρίς (ἢ σποριά) ; μὲ αὐλακιάν ; .....

*Ἡ λωρίς χωρίζεται μὲ αὐλακιάν.....*

- 6) Ποῦ ὑπάρχει ἡ συνήθεια νὰ γίνεται ἡ σπορὰ τοῦ σίτου καὶ ἄλλων δημητριακῶν μόνον μὲ σκαπάνην, δηλ. νὰ μὴ χρησιμοποιῆται ἄροτρον ;

*Διότι ἐπὶ τὸν σίτον καὶ τὸν ἄροτρον. Ἐκτός ἀπὸ τὴν ἑνὴν εἰς ἡ ὅποια δὲ χρησιμοποιεῖται εἶναι ἐλαχίστην.....*

- 7) Ποιοὶ τρόποι ἢ εἶδη ὀργωματος (ἀροτριάσεως) ἦσαν ἐν χρήσει παλαιότερον (ἢ σήμερον). Δηλ. ἡ διάνοιξις τῶν αὐλάκων μὲ τὸ ὕνι ; καθέτως, πλαγίως, βαθιὰ κλπ.

*Ἡ δὲ τὰ παλαιὰ χρόνια μέχρι σήμερον ἢ διάνοιξις τῶν αὐλάκων μὲ τὸ ὕνι γίνεται εἰς τὸ πρῶτον ὄργωμα, μετὰ τοῦτο εἰς τὸ δεύτερον καὶ οὕτως ὥστε οἱ αὐλακὶες ὅτι “σταυρῶνται”.*

Εἰς ποῖα ὀργώματα (σποράς) γίνεται χρῆσις τῶν τρόπων τούτων ἢ ἄλλων.

..... Εἰς ἅλα τὰ ὀργώματα .....

γ) Ἀροτριάσεις (ὀργώματα) τοῦ ἀγροῦ πρὸ τῆς σποράς :

- 1) Διὰ τὴν σποράν δημητριακῶν. Πόσα ὀργώματα ἐγίνοντο (ἢ γίνονται) καὶ πότε, δηλ. κατὰ ποίαν χρονικὴν περίοδον. Πῶς λέγονται (ὀνοματολογία) τὰ ὀργώματα αὐτά π.χ. καλλουργία, διβόλισμα, γύρισμα κλπ.

Διὰ τὴν σποράν τῶν δημητριακῶν ἀρχοῦτε γίγεται ἐπὶ ὀργώμα. ἀρχοῦτε. δύο. πάλιν λέγονται ἡμέτερα. τὸ πρῶτο ὀργώμα γίγεται τὸ ἑπτάμηριο. καὶ ἀρχοῦτε. τὰ πρῶτο-βρόχια γίγεται τὸ δεύτερο. τὸ γύρισμα, καὶ ἀναρχοῦτε. ἡ σπορά κατὰ τὸν ἑπτά. λέγεται τὸ κῆμα. ὅταν τὴν πρώτην προχία εἶται ἐπαρμένο πονεῖα, κατὰ τὴν καὶ τὴν δεύτερη δὲ τὸ εἰρηρὸν εἰλάρε.

- 2) Διὰ τὸ φυτεῦμα κηπευτικῶν (Ἀπαρτίσαστε ὁμοίως, ὡς ἀνωτέρω)

Διὰ τὸ φυτεῦμα κηπευτικῶν εἶται δυοῖς καὶ γίγεται πρῶτον ὀργώματα. ὅταν τὸ ὀργώμα γίγεται τὰ ἀνωτέρω.

- 3) Ἐπὶ πόσα ἔτη δεόν νὰ ἀφεθῇ ἀσπαρτὸν τὸ χωράφι, δηλ. εἰς ἀγρὰ νάπαυσιν, διὰ νὰ σπαρθῇ κατόπιν σιτάρι ἢ ἄλλο δημητριακόν...

ὅταν τὸ ἔτη ἐπὶ ἑξ ἔτος .....

- 4) Πόσα ὀργώματα γίνονται διὰ κάθε εἶδος καλλιεργείας (σίτου, κριθῆς, ἀραβοσίτου, ψυχανθῶν, κηπευτικῶν εἰδῶν κλπ.) καὶ κατὰ ποίαν ἐποχὴν;

Διὰ τὴν σποράν εἰς τὸν γίγεται δυοῖς ὀργώματα, καὶ διὰ τὴν ἀναρχοῦται. διὰ τὴν γίγεται ἑξ ὀργώματα.

- 5) Ποῖα ἐργαλεῖα ἢ σκευὴ χρησιμοποιοῦνται: α) κατὰ τὴν σποράν.

π.χ. τὸ δισάκι εἰς αὐτὸ περιέχεται ὁ σπόρος καὶ ἐξ αὐτοῦ λαμβανόμενος διασκορπίζεται ἐπὶ τοῦ ἐδάφους ;

τὸ δισάκι τὸ ὅλον τὸ ἔτη ἀρχοῦται. καὶ ὅταν ἀναρχοῦται μετὰ τὸν

β) Μὲ ποῖα γεωργικὰ ἐργαλεῖα (ἢ τυχὸν ἄλλα μέσα): 1) καθαρίζονται: τὸ ποδάρι, τὰ φτερά (παρούτια) κ.ἄ. καὶ τὸ ὕνι κατὰ τὴν ἀροτρίαν (ὀργώμα, ἀλέτρισμα, κάμωμα κλπ.) ἀπὸ τὸ χῶ-

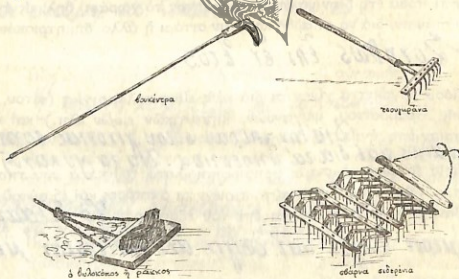
μα ἢ τὰ χόρτα, ριζίδια, τὰ ὅποια κολλῶνται εἰς αὐτά. Μὲ ἑλλειψοειδῆ σιδηρᾶν ράβδον, ἢ ὅποια ἔχει τοποθετηθῇ εἰς τὸ ἐν ἄκρον τοῦ βουκέντρον ἢ μὲ ἄλλον τρόπον; ...

Μέ τὸ ζυγίρι πού φέρει ἡ βέντρα  
[βουκέντρα] ἐπὶ κατὰ μέρος αὐτῆς.....

2) Γίνεται μετὰ τὸ ὄργωμα ἰσοπέδωσις τοῦ χωραφιοῦ (σβάρνισμα, διβόλισμα); *Ζυγίρι δὲ οὐκ. ζυγίρι ἀν. ἀλλ' ὅ γε πρὸς τὰ τὸ ἰσοπεδῶν. ὅταν πρὸς εἰς τὴν ἐρείρη υπηρετικῇ.*

3) Ἡ σκαφή μερῶν τοῦ ἀγροῦ πού δέν ἔχουν ὀργωθῇ (μὲ σκαλίδα, τσαπὶ κ. ἄ.); Νὰ γίνῃ εἰς τὴν θέσιν τῶν ὡς ἄνω (1-3) ἐρωτημάτων περιγραφὴ ἐκάστου ἐν χρήσει ἐργαλείου καὶ νὰ παρατεθοῦν σχεδιάσματα ἢ φωτογραφίαι. (Παρατίθενται ἐνταῦθα ἐνδεικτικῶς σχεδιάσματα τινῶν ἐκ τούτων).

Ἡ σκαφή μερῶν τοῦ ἀγροῦ πού δέν ἔχουν ὀργωθῇ  
γίνεται μετὰ τὸ πλάσμα.....

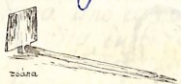


γ) Ἐργαλεῖα διὰ σκάψιμον καὶ σκάλισμα τοῦ ἀγροῦ ἢ τοῦ κήπου· π.χ. ὁ κασμάς, ἡ τσάπα κ.ἄ. (Σημειώσατε τὸ ὄνομα, τὴν χρῆσιν



ἐκάστου καὶ παραθέσατε ἰχνογράφημα ἢ φωτογραφίαν) . . . . .!

Καμας, τσάνα, τσάταλι ή λιβχαρι.  
 ... όλα αρθρομοποιούνται δια το εμάγιο  
 του αρθρ. Η τσάνα εσπιδως αρθρομοποιείται  
 ελο δεύτερο εμάγιο (δεύτερο χέρι)



- 6) Ποῖα πρόσωπα βοηθοῦν τὸν ζευγολάτην (ἢ ζευγάν) εἰς τὸ ὄργωμα καὶ πῶς καλοῦνται οἱ βοηθοί· οὗτοι ὡς καὶ αἱ ἐργασίαι ποὺ ἐκτελοῦν

8) Ποια προσώπα βοηθούν τον ζευγολογικήν (η ζευγαν) εις το εργάμα  
και πώς καλούνται οι βοηθοί οὔτοι ὡς και αἱ ἐργασίαι πού ἐκτελοῦν  
Σοφῶς. αὐτὴν... ὅταν ὁμως εἰς τὸ χωράφι ὑπάρχουν. «γιατὶ»  
(τμήματα εἰς τὰ ὅποια διὰ πλεονάζει τὸ ἄροτρον) πηγαίει  
«εἰς τὰς ἐργασίας αὐτὰς ἐκτελοῦνται»  
9) Ποιὰ προσώπα ἐκαλεῖσθαι (η καλεῖσθαι) διὰ τὴν πρῶ-

- 7) Ποιά χωράφια εκκαλλιεργούνται (ή καλλιεργούνται) διὰ τὴν σπο-  
ρὰν ὁσπρίων. Πῶς ἐγένετο ἡ σπορά καὶ ἡ καλλιέργεια ἑκάστου  
εἴδους. *ἐν ἰδίᾳ μηχανᾷ ἐπὶ τῇ σποᾷ ἐλαττωθεῖ*

παράδοξον, ὡς ἐγένετο ἡ σφοδρὰ καὶ ἡ καθ' ἑαυτὴν ἑκαστοῦ  
εἶδος. **Β**αλὼν ἡμεῖς ἐπὶ τὰ σπείρα εὐεργετοῦν ἐξ ἑαυτοῦ  
καταργεῖται καὶ διὰ τὴν σφοδρὰν ἐνέργειαν. Ἡ σφοδρὰ ἐνέργειαν  
γίνεται «ἐξαχθε», ἢ ῥιζέται ἐπὶ-ἐπὶ ἐνέργειαν μέγα ἐπὶ  
αὐτοῖς ἀπὸ τοῦτο προδίδωμι τὸ ἐπὶ τὸν ἐνέργειαν τὸν πρῶτον.

- 8) Ποία χωράφια έκαλλιεργούντο (ή καλλιεργούνται) διά τροφάς τῶν ζώων· π.χ. ρόβη, σανόν, τριφύλλι κ.ά. ....

ὅτι ὅσα ἐὰν πληρώσῃς ἐν αὐτοῖς καὶ ἐν ταῖς ἐπιθυμίαις σου, ἡ ἀπολογία σου ἀπορροήσεται ὡς ὕδωρ ἐν ἄρησι.

- 9) Πώς ἐγένετο πρὸ τοῦ 1920 (ἡ σήμερον) ἡ καλλιέργεια τῶν γεωμη-  
λων· ἐσπέρνοντο, ἡ ἐφυτεύοντο εἰς αὐλάκια ἡ πρᾶσιες (βραγύες)  
καὶ ἄλλως. Πρὸ τοῦ 1920 γεωμητὰ ἐγκαταλ. δὲν

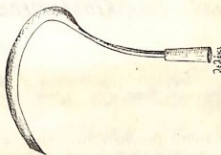
λων· ἐσπέρνοντο, ἢ ἐμπτενοντο εἰς ἀγλακία ἢ πρᾶσιες (πραγμῆς)  
καὶ ἄλλως. Πρὸ τοῦ 1920 γεωμήτρα ἐγγαμῆ, δὲν ἐκαλ-  
διερχόντο. Σήμερα συγγράται ἐξ λαμικῆς. ἢ ρίηζεται ὁ νο-  
ρὸς μετὰ ἐπὶ αἰσθητὰ ἀπὸ δευτέρου πρόσωπο ποὺ ἀποχροντῇ  
Β'. ΘΕΡΙΣΜΟΣ τοῦ γεωργίου.

## Β'. ΘΕΡΙΣΜΟΣ

α. Ἐργαλεῖα θερισμοῦ.

- 1) Μὲ ποῖον ἐργαλεῖον ἐθερίζοντο παλαιότερον τὰ δημητριακά.  
(Παραθέσατε τὸ ὄνομα καὶ ἰχνογράφημα ἢ φωτογραφίαν αὐτοῦ·

π.χ. μετ' τὸ δρεπάνι, τὸ μαχαίρι κλπ.)  
 τὰ δρεπανία ἐθερίζοντο καὶ θερί-  
 ζονται καὶ σήμερον μετ' δρεπάνι



Ἐάν ᾤσαν (ἢ εἶναι ἀκόμη ἐν χρήσει) διαφόρων εἰδῶν δρεπανία ἢ ἄλλα μέσα θερισμοῦ, παρακαλοῦμεν νὰ τὰ περιγράψετε· ἐπίσης νὰ σχεδιάσετε τὰ ἐργαλεῖα ἢ νὰ τὰ φωτογραφήσετε.

τὰ δρεπανία ποῦ εἶναι ἐν χρήσει

ΑΚΑΔΗΜΙΑ ΑΘΗΝΩΝ

2) Με δρέπανα ἢ με παῖα ἄλλα ἐργαλεῖα (π.χ. κόσες) ἐθερίζοντο (ἢ θερίζονται) τὰ χόρτα (π.χ. τὸ τριφύλλι κλπ.) διὰ τροφὴν τῶν ζώων· (βλ. παράδειγμα εἰς τὴν κατωτέρω εἰκόνα).



Κόσες εἶναι δὲν χρησιμα-  
 ποιοῦν. τὰ χόρτα θε-  
 ρίζονται μετ' δρεπάνι

3) Ἡ λεπίς (δηλ. ἡ κόψη) τοῦ δρεπανιοῦ ἢ ἄλλου θεριστικοῦ ἐργα-  
 λείου ἤτο ὁμαλὴ ἢ ὀδοντωτὴ; (Σχεδιάσατε αὐτήν).

Ἡ λεπίς τοῦ δρεπανιοῦ ἦτο καὶ ὁμαλὴ

4) Πῶς ἦτο κατεσκευασμένη ἡ χειρολαβὴ του· (σχεδιάσατε ἢ φωτο-  
 γραφήσατε αὐτήν). Ὁ σιδηροῦς σκελετὸς πῶς ἐλέγετο;

Ἡ χειρολαβὴ τοῦ δρεπανιοῦ ἦτο κατεσκευασμένη  
 μετ' ξύλο· ὁ σιδηροῦς σκελετὸς ἐλέγετο  
 λεπίδα.

- 5) Ποιος κατεσκεύαζεν αὐτὰ τὰ θεριστικά ἐργαλεῖα (π.χ. τὰ δρεπάνια κ.ἄ.)

τὰ δρεπάνια, τὰ κατεσκευάζοντο οἱ ἐμπνευγχοί.

- 6) Ἦτο παλαιότερον (ἢ εἶναι ἀκόμη) ἐν χρήσει καὶ ὁ θερισμὸς μὲ τὰς χεῖρας, δηλ. δι' ἐκρίζωσεως καὶ ὄχι διὰ κοπῆς τῶν δημητριακῶν ἢ ὀσπρίων (π.χ. τῆς κριθῆς, τῶν ρεβιθιῶν) ἢ τροφῶν τῶν ζώων (τῆς ρόβης κλπ.)

ἐκδημητριακῶν ἀπὸ τὰ παλαιὰ χρόνια μέχρι ἐνέμερον διεκρίσθη με δρεπάνια, ἐν τῷ αὐτῷ δὲν ἀναγκασθὲν καὶ μέγαν ἔργον, τότε ἐκρίσθησαν με τὸ χεῖρ. ἐκρίσθησαν ὡσαύτως τὰ ρεβιθία, ὁ θῆκος καὶ ἄλλα β. Θερισμὸς τῶν δημητριακῶν. πορτα ἐν τῷ μοναχῷ τὰ κοπῆς με πλάσσειν.

- 1) Εἰς ποῖον ὕψος ἀπὸ τοῦ ἐδάφους ἔθερίζοντο (ἢ θερίζονται) μὲ τὸ δρεπάνι ἢ ἄλλο κοπτερόν μέσον, ὁ σῖτος, ἡ κριθή, ἡ βρώμη, ἡ σίκαλις κλπ.

Με τὸ δρεπάνι τὰ δημητριακὰ διεκρίσθη. εἰς ἀπόστασιν ἀπὸ τοῦ ἐδάφους 10. ἑκατομῶν περίπου.

- 2) Οἱ στάχυες ποῦ ἔμεναν (ἢ μένουσιν) εἰς τὸ χωράφι μαζί με τὴν ρίζαν μετὰ τὸν θερισμὸν πῶς ἐλέγοντο (ἢ πῶς λέγονται).

Οἱ ἐσταχθεὶς αὐτοὶ διεκρίσθη. Ἀπὸ τὰ παλαιὰ.

- 3) Ποῦ ἀκολουθοῦν τοὺς θεριστὰς ἄλλα πρόσωπα (γυναῖκες ἢ παιδιὰ), τὰ ὅποια παραλαμβάνουν ἀπ' αὐτῶν τὰ δράγματα (δραξίς, πιάσματα, χεριές, χερόβολα) τῶν σταχυῶν καὶ τὰ τακτοποιοῦν ἐπὶ τοῦ ἐδάφους. Μήπως οἱ ἴδιοι οἱ θερισταὶ ἀποθέτουν ἐπὶ τοῦ ἐδάφους τὰ δράγματα;

Οἱ ἴδιοι οἱ διεκρίσθη ἀποθέτουν ἐπὶ τοῦ ἐδάφους τὰ δράγματα.

- 4) Πῶς τοποθετοῦνται τὰ δράγματα (οἱ χεριές) ἐπὶ τοῦ ἐδάφους. Πολλὰ ὁμοῦ; Πόσα; Μήπως τοποθετεῖται ἕκαστον δράγμα (πιάσμα τῆς χειρὸς) χωριστὰ; Ὅπου τοποθετοῦνται πολλὰ μαζί, αἱ κεφαλαὶ τῶν σταχυῶν εὐρίσκονται πρὸς τὴν αὐτὴν κατεύθυνσιν ἢ διασταυρῶνται, (Περιγράψατε λεπτομερῶς)

τὰ δράγματα ἐπὶ τοῦ ἐδάφους τοποθετοῦνται πολλὰ ὁμοῦ. Δὲν καταβάλλεται ἑστῶς. ὡς αἱ κεφαλαὶ καὶ ἐπὶ τῇ κεφαλῇ πρὸς τὴν αὐτὴν κατεύθυνσιν.



5) Πώς λέγονται τὰ τοποθετούμενα μαζί δράγματα ; Πολλοῦ κα-  
λοῦνται ἀγκαλιές. *τὰ τοποθετούμενα μαζί*

*δραγματα ἐδῶ λείπονται «δρῦνμια».*



#### γ. Οἱ θερισταί.

- 1) Ποιοὶ θερίζουν ; ἄνδρες καὶ γυναῖκες ; Ὑπῆρχον (ἢ ὑπάρχουν)  
θερισταί, οἱ ὅποιοι ἤρχοντο ὡς ἐπαγγελματίαι δι' αὐτὸν τὸν  
σκοπὸν ἀπὸ ἄλλου τόπου καὶ ποῖον ; *Παραμογερίη.*

*ἐδῆρίον καὶ γυναίκες. Συμμερον θερίζουν. περιεβό-  
ζερου ἄνδρες. Δὲν ὑπῆρχον θεριελαί. οἱ ὅποιοι ἤρχοντο  
ὡς ἐπαγγελματίαι ἀπὸ ἄλλου τόπου.*

- 2) Πῶς ἡμείνοντο οὗτοι ; με ἡμερομίσθιον (μεροκάματο) ἢ κατ'  
ἀποκοπὴν (ξεκαπῆς). Ποία ἦτο ἡ ἀμοιβή ; εἰς χρῆμα ἢ εἰς  
εἶδος ; Τὸ ἡμερομίσθιον ἦτο μετὰ παροχῆς φαγητοῦ ἢ ἀνευ  
φαγητοῦ ; (Παραθέσατε με τὰς πληροφορίας καὶ τὴν σχετικὴν  
εἰς τὸν τόπον σας ὀνοματολογίαν).....

- 3) Οἱ ἄνδρες ἢ αἱ γυναῖκες ἔφερόν τι εἰς τὰς χεῖρας πρὸς προφύ-  
λαξιν, ἰδίᾳ τῆς ἀριστερᾶς, κατὰ τὸν θερισμὸν ; Ἐπίσης κατὰ  
τὴν ἔναρξιν τῆς ἐργασίας τὴν πρώτην ἡμέραν περιεβάλ-  
λοντό τι εἰς τὴν μέσσην τοῦ σώματος διὰ νὰ μὴ ἀσθενῶνται  
κόπῳσιν (δηλ. νὰ μὴ πονῇ ἡ μέση των) ; *Δια' τῆς προ-*

*γυθασιν τῆς χειρὸς, ἰδίᾳ τῆς ἀριστερᾶς. κατὰ τὸν θερισμὸν  
ἔφερον τὴν "παχαμάρχιν", ἕνα κομματι. βατιδι.  
με γυθῆς μέγα ἐκίς ὅποιε. τρυπῶσαν, τὰ δαίμυλα  
ὡς οἱ παχαμάρχιν. ἀμυμῶσαν. ἐπὶ πᾶσι. ἐκίς ὅποιε  
κατὰ τὴν ἔναρξιν  
τῆς ἐργασίας οὐδὲν περιεβάλλοντο εἰς τὴν μέσην τοῦ σώ-  
ματος.*



- 4) Ἐδίδετο (ἢ δίδεται) προσοχή ὡς πρὸς τὴν ἡμέραν τῆς ἐβδομάδος ἢ τοῦ μηνὸς καθ' ἣν πρέπει νὰ ἀρχίσῃ ὁ θερισμός ; .....

*Συνήθως δὲν εἰδίδετο οὐτε δίδεται μετὰ πρобоχῇ ἀπὸ πρὸς τὴν ἡμέραν καὶ ἢ πρὸς τὴν ἀρχὴν τοῦ θερισμοῦ.*

- 5) Ἐτραγουδοῦσαν (ἢ τραγουδοῦν) κατὰ τὸν θερισμὸν σχετικὰ τραγῳδία ; Καταγράψατε αὐτά. ....

*Κατὰ τὸν θερισμὸν δὲν ἐτραγουδοῦσαν οὐτε καὶ τραγουδοῦν σχετικὰ τραγῳδία.*

- 6) Ποῦ τὴν τελευταίαν ἡμέραν τοῦ θερισμοῦ, προτοῦ τελειώσουν, ἀφήνουν εἰς τὸ χωράφι ἓνα μέρος αὐτοῦ ἀθέριστον. Τί κάμνουν τοὺς στάχυν ποὺ μένουν ἀθέριστοι ; (Εἰς τινες τόπους θερίζουν τὸ μέρος αὐτὸ σταυροειδῶς καὶ με τοὺς ἀποκοπέντας στάχυν πλέκουν σταυρὸν ἢ ψάθην, τὴν ὁποίαν τοποθετοῦν εἰς τὸ εἰκονοστάσι κλπ.)

Περιγράψατε λεπτομερῶς ὅπου ὑπάρχει σχετικὸν ἢ ἄλλο τι ἔθιμον. ....

*Δὲν ἀφήνουν εἰς τὸ χωράφι οὐδὲν μέρος αὐτοῦ ἀθέριστον.*

#### δ. Τὸ δέσιμον (δεμάτιασμα) τῶν σταχῶν.

- 1) Πότε ἐγένετο τὸ δεμάτιασμα, ἥτοι τὸ δέσιμον, τῶν θερισμένων σταχῶν. Ποίαν ἡμέραν ; Ἀμέσως μετὰ τὸν θερισμὸν ; Τὸ ἐσπέρας ἢ μήπως ἔπρεπε νὰ μείνουν οἱ στάχυν εἰς τὸν ἥλιον πρὸς ξήρανσιν καὶ ἐπὶ πόσον χρόνον ; ...

*Παλαιότερον τὸ δεμάτιασμα ἐγένετο μετὰ μίαν ἢ καὶ δύο ἡμέρας. Σήμερον γίνεται ἀμέσως μετὰ τὸν θερισμὸν ἢ καὶ αὐτοχρόνως.*

- 2) Πώς ἐγίνετο τὸ δερμάτιασμα ; Ποῖος ἔδενε τοὺς στάχους καὶ ποῖος τοὺς μετέφερε καὶ τοὺς παρέδιδεν ὡς χεριές, ἀγκαλιές ; Πῶς ἔδένοντο· μὲ κοινὰ σχοινία, μὲ σχοινία κατεσκευασμένα ἀπὸ βελονοειδεῖς θάμνους, π.χ. βροῦλα, σπάρτα κλπ. Κατὰ τὸ δέσιμον τῶν δερματιῶν μήπως ἐχρησιμοποιεῖτο καὶ ἐργαλεῖόν τι ; Περιγράψατε λεπτομερῶς τὴν ἐργασίαν ταύτην μετὰ παραθέσεως σχετικῶν σχεδιασμάτων ἢ φωτογραφιῶν.....

συνὸς σχετικῶν σχεδιασμάτων ἢ φωτογραφιῶν.....

Αὐτὸς ποὺ θεματίζει μαζεύει τὰ “δρῶντα”, ποτὶ  
μαζὺ καὶ τὰ ἔδωκε θεματῖ ποὺ τὸ ἔδωκε ἀπὸ τὰ  
ῥῶτα τὰ ἔγγραφα (ματῖα) ἀπὸ προηγουμένως. καὶ  
ἔβριχε λίγα. ὁ δὲν ἐργαζομένη ἐπικυματούχο. δια-  
τὸ θεματῖα. Ὁ ῥῶτο ἔδωκε καὶ μετέφερε. καὶ ἐλάττω.  
ἢ ὑπῆρχε. ὁ δὲν μετέφερε. καὶ δρῶντα καὶ ὁ ἀρχὴ  
ἔδωκε τὰ θεματῖα. τὸυτο ὅπως ἐπατίως ἐρίτετο.



ΑΘΗΝΑΝ

- 3) Τα δεσμάτια μετά τὸ δέσιμον ἀφήνουντο εἰς τὴν ἰδίαν θέσιν ἢ συνε-  
κεντρώνοντο εἰς ὠρισμένον μέρος τοῦ θερισμένου ἀγροῦ ; Πόσα  
~~δεσμάτια~~ συνεκεντρώνοντο ἐκεῖ καὶ πῶς ἐτοποθεοῦντο ; . . . .

βα' δ' εμαῖα. ὠμῶς ἀπὸ τοῦ χωραφί μελεγε-  
 ριζο. εἰς τὸ ἄδυον. τὸ δ' ἄνδρ' ἐρίβητο...  
 ὠμῶς. ἐν τῷ τοῦ χωραφίου...

ε. Συγκομιδὴ τῶν γεωμήλων.

- 1) 'Από τότε ἤρχισεν ἡ καλλιέργεια τῆς πατάτας ἐν τὸν τόπον  
 σας ; ~~Ἡ καλλιέργεια~~ <sup>ἡ</sup> πατάτα <sup>ἡ</sup> ἤρχισεν  
 ἐξ' ὅτ' ὁπότε <sup>+16-</sup> μετὰ κατὰ ὅτ' ἔτος  
 1940.





φωτογραφίας)

Με' τὸ διχάσαι ἐνύριαν, τὸ χόρτο  
δια' τὰ τὸ ξηρατὴ παρὰ ὁπίσθιος. Πρὶν ὅμως ξηραθῇ  
μαχα' τὸ πατοῦσαν, μέσα βε' τι βάζω. ξύχικο. για'  
να δερματιασθῇ καὶ τὸ εἶναι τὸ δέμα μέ' ὑρμα.

## Γ. ΑΛΩΝΙΣΜΟΣ

2α

- α. 1) Μεταφορά τῶν δερματιῶν πρὸς ἀλωνισμόν. Συνκεντρώνοντο πρὸς τοῦτο ἐπὶ τόπου εἰς τὸ χωράφι ἢ μετεφέροντο εἰς ἄλλην θέσιν, π.χ. εἰς τὸ ἀλώνι, εἰς τὴν αὐλὴν τοῦ σπιτιοῦ κτλ. ....

ὅα' δερματῖα πρὸς ἀλυντισμὸν, συγκεντρώνοντο -  
νοῦτο εἰς τὸ ἀλῶνι, τὸ οὐλοῦν, ὡς ἐπὶ τὸ  
ψεῖδι, ἐδρίεκετο μακρὰν τοῦ χωραφιοῦ.

- 2) Πῶς καλεῖται ὁ χώρος ὅπου τοποθετοῦνται τὰ πρὸς ἀλωνισμόν δερματῖα. Εἰς τινες τόπους λέγεται: θεμωνοστάσι, θεμωνιά, θεμωνιάστρο, κλπ. Πῶς γίνεται ἡ τοποθέτησις εἰς σωρόν; Ὑπάρχει καθωρισμένος τρόπος τοποθέτησός; ....

ὁ τόπος, ὅπου τοποθετοῦνται τὰ πρὸς ἀλ-  
ωισμόν δερματῖα, λέγεται «θημωνία», καὶ

Ἔτοποθετοῦνται  
μέ' τῇ μεσότητι  
πρὸς τὰ μέσα.

Ὑπῆρχεν ἀνέκαθεν εἰς τὸν τόπον σας ἀλώνι διὰ τὸν ἀλωνι-  
σμόν τῶν δημητριακῶν; Μήπως ἐγένετο παλαιότερον ὁ χωρι-  
σμός τοῦ καρποῦ (τοῦ γεννήματος) ἀπὸ τὰ ἄχυρα εἰς ἄλλον  
χώρον, δηλ. ὄχι εἰς τὸ ἀλώνι; .....

Ἀνέκαθεν εἰς τὸν τόπον μαὶ ὑπῆρχεν ἀλῶνι  
διὰ τὸν ἀλυντισμὸν τῶν δημητριακῶν. ....

- 4) Ποῦ κατεσκευάζετο (ἢ κατασκευάζεται) τὸ ἀλώνι. Ἐντὸς τοῦ συνοικισμοῦ, εἰς τὴν αὐλὴν τῆς οἰκίας ἢ ἔξω τοῦ χωρίου; Εἰς ποίαν θέσιν; Ἀνέκαθεν τὸ ἀλῶνι κατεσκευάζετο  
ἔξω τοῦ χωρίου, εἰς τὴν θέσιν «ἀλῶνι», ἢ  
ὁποία ἐδρίεκετο εἰς ὑψηλὴν ὑμμετὴν πη-  
ρίον τοῦ χωρίου, δια' τὰ «νιαῖνη τὸ  
ἀλῶνι ὁ ἀέρας».

- 5) Τὸ ἀλῶνι ἀνήκει εἰς μίαν μόνον οἰκογένειαν ἢ εἰς περισσοτέρας ;  
ἐὰν τοῦτο ἀνήκη εἰς πολλὰς οἰκογενεῖας, πῶς γίνεται ἡ χρῆ-  
σις του, δηλ. μὲ ποίαν σειρὰν καὶ ἐπὶ πόσον χρόνον ; , , , . . . . .

το αὐτῷ ἀρχίζει εἰς περιωπείας τῆς ψυχῆς οὐ-  
πορευίας καὶ τὸ ἀνώπλημα χίτεται μαρὰ εἶραν  
το ποδὲς ἡμῶν τῶν δερματῶν πληροῦν τοῦ αὐτοῦ.

- 6) 'Από πότε αρχεται τὸ ἀλγώνισμα καὶ πότε λήγει ; .....

Τὸ αὐτὸ καὶ ἀρτίζει τὸν λούριον καὶ ἀρτίζει τὸν  
ἀνθρώπον ευφρόνως.

- 7) Εξοη ἀλωναίων (ἀναλόγως τῆς κατασκευῆς των)· π.χ. χωματάλωνα (μὲ δάπεδον ἐκ χώματος)· πετράλωνα (μὲ δάπεδον ἐστρωμένον μὲ πλάκες).

(Περιγράψατε την κατασκευήν ἑκάστου καὶ παραθέσατε σχε-  
δίασμα ἢ φωτογραφίαν αὐτοῦ) .....

ἑστρωμένον με πλάκες).  
(Περιγράψατε τὴν κατασκευὴν ἑκάστου καὶ παραθέσατε σχε-  
δίασμα ἢ φωτογραφίαν αὐτοῦ) .....

Ὑψὸς τὰ ἀπώγνια εἶναι «πομαγάλωτα», ὑψίκοψη εἶνα  
μέρος ἐπίπεδον εἰς ὑψηλὸν καὶ πρὸς ἐμμεῖον, τὸ βρέχον, τὸ κω-  
νήν με ἐστίδι χά' τὰ «ὀστροειδέη» καὶ ὀστέρα τὸ δάκρυον  
τὸ κρήνον με ἁλὸς καὶ τοποθετοῦν πικρὸς πᾶσι.

8) Πῶς ἐπισκεύαζεται τὸ αἰώνι ἑκάστου ἐτος πρὸς τὴν ἐναρξίν τοῦ  
ἐλκυστινοῦ (π.χ. τὸ ἔτος ἐκαστοῦ ἐκαστοῦ ἐκαστοῦ ἐκαστοῦ καὶ

- 8) Πώς επινοείται το αλώνι εκάστον έτος προ της έναρξεως του  
άλωνισμού (π.χ. του χωματάλωνου: καθαρισμός αὐτοῦ καὶ  
ἐπάλειψις τοῦ δαπέδου καὶ τοῦ γύρω τοιχώματος, ὅπου ὑπάρ-

χει, με πηλὸν ἐκ χώματος ἢ συγῆθως διὰ μείγματος κόπρου βοῶν  
καὶ ἀχύρων)... Προ. ἐν ἐπαρχείᾳ τοῦ ἀλυσίμου καὶ  
ἐμαίον. ἔτος θρέχεται παλαιὰ τὸ αἷμα καὶ χρί-  
σθαι μετ' αὐτῇ διατὰ «ὀστρακωδῇ», ὥστε  
τὰ μὲν ἐθνητῇ, κωφα καὶ ἀταμαγεύεται με  
τὸν παρὸν.

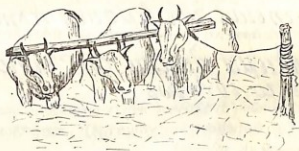
- 9) Ἡ ὥς ἄνω προετοιμασία τοῦ ἀλωνιοῦ καὶ ἡ ἔναρξις τοῦ ἀλωνι-  
σμοῦ γίνεται ὠρισμένην ἡμέραν καὶ ὥραν ; .....

ὥς ἂν πρᾶξις τοῦ ἀληθοῦς καὶ ἡ  
ἐκδοξία τοῦ ἀληθινοῦ. δὲν γίνεται εἰς ὅριον  
τὴν ἡμέραν καὶ ὥραν.

- 10) Πῶς γίνεται ἡ τοποθέτησις εἰς τὸ ἀλῶνι τῶν δεματιῶν, ὅπου ὑπάρχει ἀλωνόστυλος, ὡς καὶ τὸ ἄπλωμα τῶν σταχύων πρὸς ἀλω-

νισμόν ; Περιγράψατε τὸν τρόπον τοῦτον ἢ οἶονδήποτε ἄλλον.

Ἀλωτρίευσ. εἰς τὰ ἀλωτρία τοῦ τόπου με  
δεῖ τοποθετεῖται



11) Πῶς γίνεται τὸ ἀλώνισμα τῶν σταχύων διὰ τῆς χρησιμοποιοῦ-  
ήσεως ζῶων (βοῶν, ἵππων κλπ.).

α) Ἀλώνισμα πρὸς ἀχυροποίησιν τῶν σταχύων διὰ τῆς καταπατή-  
σεως αὐτῶν ὑπὸ περιφερομένων ζῶων (βοῶν, ἵππων κλπ.).  
Πολλαχοῦ τοποθετεῖται πρὸς τοῦτο καθέτως εἰς τὸ μέσον τοῦ ἀλω-  
νιστοῦ ἐλλίπιδος στῦλος, ὕψους δύο μέτρων (καλούμενος στήγερός,  
στρούλουρας, δοικάνη, βουκάνη κ.α.), ἀπὸ τοῦ ὁποῦ ἐξάρτων-  
ται σχοινία, ὡς εἰς τὸ ἀνωτέρω σχεδίουγράφημα, διὰ νὰ συγκρατοῦν-  
ται ἀπὸ τὸ ἕτερον ἄκρον τῶν τῶν ζῶα, ὥστε νὰ περιφέρονται κυκλι-  
κῶς, «νὰ ἔρχονται γύρες», καὶ οὕτω νὰ κόβουν τὰ στάχυα.....

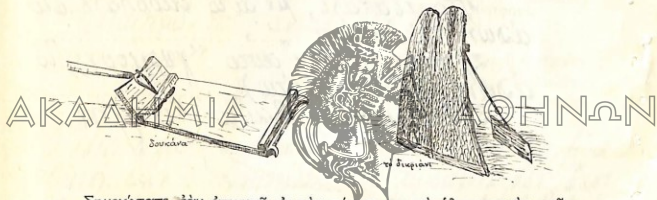
εἰς τὰ Παραμυρία τὰ ἀλωτρία μετὰ σταχύων. μετατὸ παρελθὸν  
ἐγένετο διὰ τῆς χρησιμοποίησεως. θουὰ. ἑκάμερον. ὅτε εἰς τὸ χω-  
εἶν θούε δεῖ ὑπάρχον γίγεται διὰ τῆς χρησιμοποίησεως. ἡμιότων  
φορβάδων κ.λ.ρ. τὰ ἀλωτρία πρὸς ἀχυροποίησιν μετὰ σταχύων  
γίγεται μετὰ τὸ «ντουχεν» Ἀλωτρίευσ. δεῖ χρησιμοποιεῖται

β) Πῶς ζεύονται οἱ βόες, τὰ ἄλογα κλπ. διὰ τὸν τρόπον τοῦτον τοῦ  
άλωνισμού. Πῶς συνδέεται τὸ σχοινὶ ἀπὸ τὸν κάθετον ἀλωνό-  
στυλον μετὰ τῶν ζῶα; (Εἰς τινὰς τόπους δένεται τὸ σχοινὶ εἰς θηλειᾶς,  
αἱ ὁποῖαι περιβάλλουν τὸν λαιμὸν τῶν ζῶων. Εἰς ἄλλους τόπους  
εἰς τὸ ἀλώνισμα διὰ τοῦ τρόπου τούτου δὲν ὑπάρχει στῦλος εἰς τὸ  
μέσον τοῦ ἀλωνιστοῦ. Τὰ ἀλωνίζοντα ζῶα περιφέρονται συνδεδε-  
μένα εἰς σειρὰν διὰ σχοινίου, τὸ ὁποῖον σχηματίζει θηλειᾶς περὶ τὸν  
λαιμὸν ἐκάστου ζῶου. Περιγράψατε ὅπου ὑπῆρχεν (ἢ διατηρεῖται  
ἀκόμη) ἀλωνισμός κατὰ τὸν ἕνα ἢ τὸν ἄλλον τρόπον, παραθέτον-



ΤΕΣ καὶ σχετικὰς φωτογραφίας ἢ ἰχνογραφήματα) δι' ὅθεν ἔθερον ζυγὸν  
 εἰς τὸ μέσον τοῦ ὁποίου προεβέβητο δι' αὐτοῦ τὸ «*χτουχέν*» ἐν-  
 μερον ὁμῶς τὰ δύο σῶμα καὶ ὁποῖα χρησιμοποιοῦνται λέγονται με-  
 θαμαρχίαι. Ἐκαστὴν αὐτῶν διαμαρχίαν ὑπάρχει κρινὸν  
 εἰς τὸν ὁποῖον προβέβητο γὰρ ἐλθόντα τὰ ὁποῖα εἰς τὸ ὁρίσθαι

γ) Πού ἀντὶ τοῦ ἁλωνισμοῦ διὰ τῶν ποδῶν χρησιμοποιοῖται καὶ μη-  
 χανικὸν ἁλωνιστικὸν μέσον· π. χ. χονδρὴ ἐπιμήκης σανὺς εἰς  
 ἓν τεμάχιον ἢ δύο, προσαρμοζόμενα. Αὕτη ὠπλισμένη εἰς τὴν κάτω  
 ἐπιφάνειαν διὰ κοπτερῶν μεταλλίνων ἐλασμάτων ἢ ἀποσχίδων  
 σκληροῦ λίθου ἐξαρτάται ἐκ τοῦ ζυγοῦ ἐξευγμένων ζῶων, σύρεται  
 δ' οὕτω κυκλικῶς ἐντὸς τοῦ ἁλωνίου ἐπὶ τῶν ἐστρωμένων σταχύων  
 διὰ τὸν ἁλωνισμόν των.



Σημειώσατε, ἂν ἀπαντᾷ εἰς τὸν τόπον σας τὸ ἁλωνιστικὸν τοῦτο  
 μηχανήμα ἢ ἄλλο τι, τὸ ὄνομα αὐτοῦ (π. χ. δουκάννα, δικριάνι,  
 βωλόσυρος), περὶ τῆς κατασκευῆς του, τὸ σχῆμα καὶ τὰς συνθήσεις  
 διαστάσεις. Ἀπὸ ποῦ τὸ ἐπρομηθεύοντο παλαιότερον καὶ σήμε-  
 ρον. Ἐπίσης πῶς γίνεται ἡ χρῆσις του καὶ διὰ ποῖα δημητρι-  
 ακά. Ἠλωνίζοντο (ἢ ἁλωνίζονται) ὅλα τὰ δημητριακά με ἁλωνι-  
 στικὸν μηχανήμα; Μήπως π.χ. ἡ κριθὴ καὶ τὰ ὄσπρια (κουκκία,  
 ρεβίθια κ.ἄ.) ἦλωνίζοντο διὰ τῶν ποδῶν ζῶων ζευγνυομένων καὶ  
 περιφερομένων ἐπὶ τῶν σταχύων τούτων; . . . . .

Εἰς τὸν ὅσον μαζὶ χρησιμοποιοῖται τὸ ὡς ἂν μετὰ τὸν μέσον  
 ἀπογερούμενον. Ἐν δύο ἢ καὶ τριῶν τεμαχίων προσαρμοζομένων,  
 καὶ ὀνομαζέται «*χτουχέν*» εἶναι διαστάσεων περίπου  
 0,60 x 1,50 μ. καὶ τὸ ἐφαρμολογεῖτο τότε καὶ ἐν μερον  
 αἰετοῦ ἐν τῷ κυρίῳ Περσείῳ καὶ λέγοντο. Διὰ τοῦ ὡς ἂν  
 μετὰ τὸν ἀφαιρούμενον ἀφαιρούμενον μετὰ αἰετοῦ, ἢ κρινὸν  
 καὶ τὰ ὄσπρια.

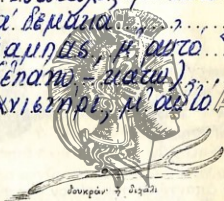


- δ) Ἀπὸ ποίαν ὥραν τῆς ἡμέρας ἀρχίζει ὁ ἀλωνισμός, κατὰ ποίαν δὲ διακόπτεται διὰ τὴν ἐπαναληφθῆ τὴν ἐπομένην. ; .....

Ὁ ἀλωνισμὸς ἀρχίζει ἀργὰ τὸ πρωὶ καὶ  
διακόπτεται ἀργὰ τὸ βράδυ διὰ τὰ ἐπὶ τὰ  
ἐπιπλεονεχῆ ἐφομεύειν.....  
Ἀρχίζει δὲ ἀργὰ τὸ πρωὶ, διὰ τὰ πυρῶνα,  
τὰ θεμάτια καὶ τὰ ἀχυρά. ὁ πῦρτος καὶ  
τὰ βελγῶνα τὸ «ἀγιά», (ἡ φράση).....

- 12) Ποῖα ἄλλα ἀλωνιστικὰ ἐργαλεῖα εἶναι ἐν χρήσει; (Εἰς τινὰς τόπους χρησιμοποιοῖται ἐπίμηκες ξύλον, τὸ ὅποιον, καλούμενον διχάλι, δικοῦλι, δουκράνι κλπ., ἔχει τὸ ἄκρον ὀδοντωτὸν ὑπὸ τὴν κατωτέρω μορφήν).....

..... τοῦτο τζαταλι, με αὐτὸ βουρνατέ εἰς  
ἀλῶνι τὰ θεμάτια.....  
2) Γιαμπαδ, με αὐτὸ «χυρίμου», τὸ  
ἀλῶνι (ἐπάτω - πιάτω)  
3) Πιχτικερί, με αὐτὸ δελτινῶν.....



- 13) Κατὰ τὴν διάρκειαν τοῦ ἀλωνισμοῦ ὁ γεωργὸς μὲ τὸ διχάλι ἢ τὸ δικράνι, ἐρχόμενος γύρω εἰς τὸ ἀλῶνι, ρίπτει ἐντὸς τοῦ κύκλου τὸν ὅποιον διαγράφουν τὰ ζῶα ἢ τὸ ἀλωνιστικὸν μηχανήμα τοὺς ἀκό-  
πτους στάχους ; .....

Ναι.....

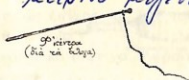
- 14) Ἦτο ἐν χρήσει εἰδικὴ ἀλωνόβερρα διὰ τὴν ὁδήγησιν καὶ τὸ κτύ-  
πημα τῶν ζῶων ; (Ἐν Κρήτῃ λέγεται αὕτη βουκέντρι· ἀλλαχοῦ  
φ'κέντρα). Πόσον μῆκος εἶχε καὶ ποῖα ἡ κατασκευὴ τῆς ; (Σχε-  
διάσατε τὴν ράβδον αὐτήν). (Βλέπε κατωτέρω εἰκόνα). .....

Παραϊότερον χρησιμοποιοῦν τὴν «βέκτρα», βουκέντρα  
ἢ το ζουῖντῃ μήκους περίπου 1,50 μ. καὶ ἔξωθεν εἰς  
τὸ ἐν ἄκρον καρεῖ ἐγὼ ἀπὸ δέ ζινερί. Ἦτο ἡ ἰδίᾳ  
καὶ διὰ τὸ ὄρχωμα καὶ τὸ ἀλῶνισμα. Σήμερα  
διὰ τὴν κμίσιν καὶ τὰς βουρναδὰς χρησιμοποιοῦν τὸ

“ταρμεί,” ἢ μίαν οδαντήποτε ράβδον.

- 15) Πῶς λέγεται ἡ ἐργασία τοῦ ἀλωνίσματος ἐνὸς ἀπλώματος, δηλ. ἐνὸς στρώματος σταχύων ἐντὸς τοῦ ἀλωνιοῦ. (Ἐν Κρήτῃ καλεῖται δούλα). Πόσαι στρώσεις (δηλ. ἀπλώματα) σίτου, κριθῆς, βρώμης κλπ. ἤλωνίζοντο καθ' ἡμέραν.

Ἡ ἐργασία τοῦ ἀλωνίσματος ἐστὶ ἀπλώματι ελαχύνει δὲ ἔχει ἰδιαίτερον ὕπομακρον. Καθ' ἡμέραν εἶπαι δυνατὸν μὲν γὰρ ἥδη καὶ ἀπλωτικῶν περὶ τὰ 90 θεματὰ μεγρίον μεγέθους.



- 16) Πῶς λέγονται οἱ ἀλωνισθέντες στάχυες, προτοῦ λιχνισθῶν διὰ τὰ ἀπλωτικὰ χωρισθῶν τὰ ἀχυρά ἀπὸ τὸν καρπὸν ; (ἐν Κρήτῃ : μάλαμα)

Ἰδιαίτερον ὕπομακρον δὲ ἔχουν.

- 17) Ποιοὶ ἀλωνίζουσι : ὁ ἴδιος ὁ γεωργὸς μὲ ἰδικὰ τοῦ ζῶα ἢ ὑπῆρχον (ἢ ὑπάρχουν ἀκόμη) εἰδικοὶ ἀλωνισταί (ἐν Αἰτωλίᾳ : βαλμάδες, δηλ. τροπῆδες καλούμενοι ἀλωναρατοὶ καὶ ἀγωνιάτες), οἱ ὅποιοι εἶχον βόδια ἢ ἄλογα καὶ ἀνελαμβάνον τὸν ἀλωνισμὸν.

Ὁ ἴδιος ὁ γεωργὸς ἀπλωτικῶν μὲν τὰ ἰδικὰ τοῦ ζῶα. Ἐντὸν δ' αὖν ὁ ἰδιουτήτης τοῦ ἀπλωτικῶν δὲ ἔχει ζῶα, τοῦτε παύρει γεωργὸν (ἀπλωτικῶν) ἐπὶ ἡμερομεδίᾳ.

- 18) Πλὴν τοῦ μέσου τούτου μὲ ζῶα καὶ μὲ ἀλωνιστικὸν ἐργαλεῖον ὑπῆρχον παλαιότερον εἰς χρῆσιν ἄλλα μέσα χωρισμοῦ τοῦ καρποῦ ἀπὸ τοὺς στάχους. π.χ. τὸ κοπάνισμα αὐτῶν μὲ χονδρὸν ξύλον (τὸν κόπανον) ἢ μὲ ἄλλον τρόπον ; (βλ. κατωτέρω ἐν σελ. 26 εἰκόνα).

Ἰδιαίτερον ἀπλωτικῶν τοῦ καρποῦ ἀπὸ τοῦ στάχους ἐκίτετο διὰ τοῦ ἀπλωτικῶν.

- 19) Ὁ κόπανος οὗτος πῶς ἐλέγετο ; ἐκ ποίου ξύλου κατεσκευάζετο ; πόσον μῆκος καὶ πᾶχος εἶχε καὶ ποῖον τὸ σχῆμά του ;

Ὁ κόπανος ἐκασίως χρυσομεταλλοῦται καὶ τοῦτε μὲν δὲ ἀπὸ πρὸς περὶ θρακίᾳ ποδοῦναι καὶ δὴ εἶπαι δυνατὸν γὰρ τὰ ἐν τῷ ἀπλωτικῶν.

- 20) Τὸ κοπάνισμα τῶν σταχύων ἐγένετο εἰς τὸ ἀλώνι ἢ εἰς τὴν αὐλήν;  
Διὰ ποῖα δημητριακὰ ἐγένετο (ἢ γίνεται) χρῆσις τοῦ κοπάνου  
(π.χ. φακῆς, ρεβιθιῶν κλπ.).....



κοπάνος στερογγυλός



ξύλο καμπυλωτό διὰ τὸ κοπάνημα  
μικροῦ ἀμπεῖο δημητριακῶν...

ΑΚΑΔΗΜΙΑ



ΑΘΗΝΩΝ



‘Υπὸ πόσων καὶ ποίων προσώπων ἐγένετο’ μόνον ὑπὸ τῶν μελῶν  
τῆς οἰκογενείας ἢ καὶ συγγενῶν ; ‘Ανελάμβανον τὸ ἔργον τοῦτο  
ἄλλα πρόσωπα ἐπ’ ἀμοιβῇ ; Πῶς ἐκαλοῦντο τὰ πρόσωπα αὐτά ;  
Πῶς ἐγένετο τὸ κοπάνισμα τοῦτο διὰ τὰ δημητριακὰ μεγάλων  
παραγωγῶν ; .....

- 21) Ποῦ ἐτοποθετοῦντο (ἐξηπλοῦντο) οἱ στάχυες διὰ τὸ κοπάνισμα.  
‘Εγένετο τοῦτο ἀπ’ εὐθείας ἐπὶ τοῦ ἐδάφους ἢ ἐπὶ ξύλου ; Πόσαι  
στρώσεις (δηλ. ἀπλώματα) σταχύων ἐκοπανίζοντο τὴν ἡμέραν ;  
Τὸ κοπάνισμα ἀπέβλεπε μόνον εἰς τὸν χωρισμὸν τοῦ καρποῦ ἢ



καὶ εἰς τὴν ἀχυροποίησιν τῶν σταχύων ; (Περιγράψατε λεπτομερῶς τὸν τρόπον τοῦτον χωρισμοῦ τοῦ καρποῦ ἀπὸ τοὺς στάχους, παραθέτοντες σχεδιαγραφήματα ἢ φωτογραφίας) .....

- 22) Κατὰ τὸ ἀλώνισμα διὰ τῶν ζώων, ὡς ἐπίσης καὶ διὰ τοῦ κοπάνου, ἐτραγουδοῦντο τραγούδια ; Ἐὰν ναί, ποῖα ;  
Κατὰ τὸ κοπάνισμα μήπως ἐλέγοντο εἰδικὰ δίστιχα ἢ φράσεις διὰ τὸν συντονισμόν τοῦ ρυθμοῦ τῆς ἐργασίας ;

Εἰδικὰ τραγούδια κατὰ τὸ ἀλώνισμα οὐκ ἔχοντο οὐτε δεήματα

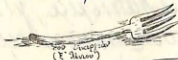
- 23) Πότε τὸ πρῶτον ἐγίνε χρῆσις ἀλωνιστικῆς μηχανῆς εἰς τὸν τόπον σας. Ποῖος τὴν ἐπρομηθεύθη (πρόσωπον, συνεταιρισμός κλπ.). (Περιγράψατε τὸν τρόπον λειτουργίας αὐτῆς)

Δὲν ἔγινε εἰδικὴ χρῆσις ἀλωνιστικῆς μηχανῆς

### β'. Λίχνισμα

- 1) Πῶς λέγονται οἱ ἀλωνισμένοι στάχυες, ἐτοιμασμένοι διὰ τὸ λίχνισμα (ἐν Αἰτωλίᾳ : λειῶμα, ἐν Κρήτῃ : μάλαμα). Μὲ ποῖον ἐργαλεῖον σωρεῖται τὸ λειῶμα διὰ τὸ λίχνισμα; πῶς λέγεται τοῦτο (εἰς Κρήτην : θρινάκι, εἰς Αἰτωλίαν καὶ Πελοπόννησον : δικριάνι, ἀλλαχοῦ : δικιργιάνι) καὶ ποῖον τὸ σχῆμα αὐτοῦ.

Οἱ ἀλωνισμένοι στάχυες, ἐτοιμασμένοι διὰ τὸ λίχνισμα δὲν ἔχον ἰδιαιτέραν ὀνομασίαν. Τὸ λειῶμα σωρεῖται διὰ τὸ λίχνισμα μετὰ τὸν "Γιαμπά", ὁ γιαμπάς δμοιάζει μετὰ μετὰ πολὺ δικριάνηρι καὶ εἶναι ζυγνῆ



Ὁ σχηματιζόμενος σωρὸς ἔχει σχῆμα στρογγύλον ἢ ἐπίμηκες ;  
Προτοῦ ἀρχίστη τὸ λίχνισμα (ἀνέμισμα) πρὸς ἀποχωρισμόν τοῦ ἀχύρου

ἀπὸ τὸν καρπὸν, καρφώνεται τι ἐπάνω εἰς τὸν σωρόν ; Μήπως μαχαίρι, τὸ θρινάκι ἢ ἄλλο τι ; Τί λέγεται κατὰ τὴν πράξιν ταύτην καὶ πρὸς ποῖον σκοπὸν γίνεται τὸ ἔθιμον τοῦτο.....

Ὁ σωρός ἔχει ἐπὶ τὴν ἐπίμνην. Ἐπὶ τοῦ σωροῦ οὐδὲν μαρτυρεῖται.....

- 2) Μὲ ποῖον ἐργαλεῖον γίνεται τὸ ἀνέμισμα ; (Πῶς λέγεται τοῦτο : φτυάρι, θρινάκι ; Ἰχνογραφῆσατε τοῦτο.....)

τὸ ἀνέμισμα γίνεται μὲ τὸ λιχνιστήριον.....

ΑΚΑΔΗΜΙΑ



ΑΘΗΝΩΝ

- 3) Ποῖος λιχνῶς (ἀνεμίζει) : ἄνδρας, γυναῖκα ; εἰδικὸς λιχνιστὴς ἐπ' ἀμοιβῇ ;

Λιχνῶς ἄνδρας, εἰδικὸς λιχνιστὴς ἐπ' ἀμοιβῇ. ὁ λιχνιστὴς ἔχει τὸν λιχνιστήριον.....

- 4) Πῶς λέγονται τὰ χονδρὰ τεμάχια τῶν σταχύων, τὰ ὁποῖα μετὰ τὸ λίχνισμα παραμένουν μετὰ τοῦ καρποῦ (εἰς τινὰς τόπους καλοῦνται : κόντυλοι, κόμπια). Πῶς ἀποχωρίζεται ὁ καρπὸς ἀπὸ τοὺς κόντυλους ἢ τὰ κόμπια ; Ποῦ συνηθίζεται νὰ γίνεται δευτέρον ἀλώνισμα διὰ τῶν ποδῶν τῶν ζώων, ὥστε νὰ ἀποφλοιωθῇ ὁ σῖτος κλπ ;

Τὰ χονδρὰ τεμάχια λέγονται « κότταλα ». Δεύτερον ἀλώνισμα γίνεται διὰ τὸν ὅτι γεωργὸς συμεικρῶν ποδῶν κότταλα. Ἄλλως διὰ τὸν ζῶον τοῦ ἐσταχύου καὶ τῆς δίφου εἰς τὴν γῆν.....

- 5) Πῶς γίνεται ἡ ζευξίς τῶν ζώων διὰ τὸ δεύτερον, ὡς ἀνωτέρω, ἀλώνισμα ; Ποῦ ἀπαντᾷται τὸ ἀλώνισμα τοῦτο ; πῶς λέγεται ; (Ἐν

Κρήτη: ξεβαβούλισμα καὶ καρπολώνεμα)\* διὰ ποῖα δημητριακὰ συν-  
ηθίζεται τοῦτο .....

... Δι' ὧν ἀνέμισμα ἐναντίως (ἐνδένοντι  
ἐκείνῳ) γίνεται .....

- 6) Ἀφοῦ διὰ τοῦ λιχίσματος (ἀνεμίματος) ἀποχωρισθοῦν τὰ ἄχυρα,  
πῶς γίνεται ἡ διαλογή τοῦ καρποῦ ἀπὸ τὰ μετ' αὐτοῦ παραμέναντα  
χονδρὰ τεμάχια τῶν σταχύων (τοὺς κοντύλους, κόμπια κ.ἄ.) ; .....

Ἡ διαλογή τοῦ καρποῦ ἀπὸ τὰ μετ' αὐτοῦ  
παραμέναντα χονδρὰ τεμάχια τῶν σταχύων γί-  
νεται μετὰ « δριμόνι » .....

Γίνεται τοῦτο κατὰ τὸ ἀνέμισμα, ἀπομακρυνομένων τῶν ξένων αὐτῶν  
ύλῶν ὑπὸ γυναικὸς διὰ σαρώθρου, ἢ δι' ἄλλων μέσων, ὡς π.χ. κοσκί-

ΑΚΑΔΗΜΙΑ

ΔΟΗΝΩΝ



νων μετὰ διαφόρων μεγεθῶν· π.χ. μετὰ τὸ κόσκινον τὸ καλούμενον  
κατὰ τόπους: βολίστρης, δριμόνι, δριμόνι, δριμόνι, ρεμόνι κλπ.

(Περιγράψατε λεπτομερῶς τοὺς ἐν χρήσει παλαιότερον (ἢ καὶ σήμερον) τρόπους χωρισμοῦ τῶν κόκκων τῶν δημητριακῶν ἀπὸ τὰ ἄχυρα καὶ τὰς ἄλλας ὕλας. Ἰχνογραφήσατε δὲ ἢ παραθέσατε φωτογραφίας τῶν ἐν χρήσει ἐργαλείων καὶ σκευῶν) .....

Ὁ χωρισμὸς τοῦ κόκκου τοῦ δημητριακοῦ ἀπὸ τὰ ἄχυρα γίνεται μετὰ τὸ λίχνισμα .....

- 7) Ὄταν ἐτοιμασθῇ, ὡς ἀνωτέρω, ὁ καρπὸς σχηματίζεται εἰς σωρόν ; Μὲ ποῖον ἐργαλεῖον σωρεύεται; Χαράσσεται ἐπὶ τοῦ σωροῦ σταυροί ; Πῶς χαράσσεται καὶ ποῖα ἡ μορφή του. Μήπως ἐμπηγνύεται κατόπιν εἰς τὴν κορυφὴν τοῦ σωροῦ τὸ ἐργαλεῖον τοῦ λιχνίσματος (θρινάκι, φτυάρι), ἐπακολουθεῖ δὲ καὶ προσκύνησις καὶ ἀσπασμὸς τοῦ σωροῦ ὑπὸ τοῦ γεωργοῦ ; .....

Ὁ καρπὸς σωρεύεται μετὰ τὸν «γιαμπά» ἢ καὶ μετὰ τὰ βατιδι. Σταυροὶ ἐπὶ τὸ σωρὸν δὲν παραινέται. ....

- 8) Ἀλλὰ ἔτι μὰ προτοῦ νὰ μεταφερθῇ ὁ καρπὸς (σίτος, κριθή κλπ.) εἰς τὴν ἀποθήκην. ....

Οὐδὲν .....

- γ'.1) Ποῖαι ὀφειλαὶ πρὸς τρίτους ἔπρεπε νὰ καταβληθοῦν εἰς εἶδος ἀμέσως εἰς τὸ ἀλώνι· π.χ. ἡ δεκάτη, κοινῶς δεκάτισμα. Ποῖα ἦτο ἡ συνήθεια. Ἦρχετο ὁ δεκατιστὴς εἰς τὸ ἀλώνι; Μὲ ποῖον μέτρον (δοχεῖον) ἐγίνετο ἡ μέτρησις τοῦ σίτου, τῆς κριθῆς κλπ., διὰ τὴν εἴπραξιν ὑπὸ τοῦ δεκατιστοῦ τοῦ «δεκάτου». (Σημειώσατε τὸ ὄνομα τοῦ μετρητοῦ, τὴν

Ὡς ἀνώτερον ἐνημερώτελο ἡ δεκάτη. Ὁ δεκατιστὴς ἔρχετο εἰς τὸ ἀλώνι. Ἡ μέτρησις ἐγίνετο μετὰ τὸ με-



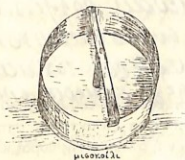
βοκοίλι του οποίου χωρητικότητα ήτο 6 ουν-  
δξ.

χωρητικότητά του εις όκάδας, εις κοιλὰ κλπ., παραθέσατε δὲ καὶ ἰχνο-  
γράφημα αὐτοῦ· βλ. κατωτέρω σχετικὰς εἰκόνας).....

.....

.....

.....



2) Ποῖα ἄλλα βάρη κατεβάλλοντο εἰς εἶδος εἰς τὸ ἁλώνι ;

- α) τὸ παπαδιάτικο,  
β) τὸ ἀγροφυλακιάτικο,  
γ) τὸ γυφτιάτικο,  
δ) τὸ ἀλωνιστικό κλπ.

Σημειώσατε τὰ ἐν χρήσει παλαιότερον μέτρα τῶν δημητριακῶν (δόνομα,  
χωρητικότης, σχῆμα, καὶ παραθέσατε ἰχνογραφήματα ἢ φωτο-  
γραφίας αὐτῶν) .....

Οὐδὲν ἄλλο εἶδη ὀφειλῇ κατεβάρθαι.

3) Ποῦ ἀπεθηκεύετο κατόπιν ἡ παραγωγή (ὁ καρπὸς) ὑπὸ τοῦ γεωργοῦ  
ἐντὸς τῆς οἰκίας (εἰς ποῖα δοχεῖα) ἢ εἰς ἀγρούς ἐντὸς εἰδικῶν λάκ-  
κων ; (Σημειώσατε λεπτομερῶς εἰς ἐκάστην περίπτωσηιν τὰς σχετι-  
κὰς συνηθείας)

Ἡ παραμυθ. ἀπεθηκεύετο ὑπὸ τῆς  
γεωργ. ἐργ. τῆς οἰκίας, μετὰ δὲ ὑιούρια (νίδου)  
ἢ δὲ ἄμπάρια, μὲνύγια, ξύλινα.....

4) Τὸ ἄχυρον ποῦ ἀπεθηκεύετο. Εἰς ἀποθήκην (ἄχυρῶνα) ἐντὸς τοῦ  
χωρίου ἢ εἰς τὸν ἀγρὸν καὶ παρὰ τὸ ἁλώνι. Πῶς ἐγίνετο ἡ ἀποθή-

κενσὶς εἰς τὴν ὑπαιθρον ; *Τὸ ἀχυρὸν ἀφειδικνέτω εἰς  
τὸν ἀχυρῶνα ἐντὸς τοῦ κυρίου.....*

- 5) Πῶς ἐγίνετο (ἢ γίνεται) ἡ διαλογία τοῦ σπόρου. Κατὰ τὴν διάρκειαν τοῦ  
θερισμοῦ ἀπὸ τοὺς καλυτέρους στάχυν ἢ μετὰ τὸ ἀλώνισμα ; ...

*Μέσα εἰς τὸ ἄσπετον ἐμαίμεται πολλὰς στα-  
χυν, ἐνοβαὶ καὶ ἀναιῖα μέρη, εὐχεται ἐν τῷ σπέρματι. καὶ  
μέγαλα τὰ ὀνόμα, ἐτρίβον καὶ ἐμαίμεται τὸ χυμὸν  
# ἐργασίᾳ αὐτῆς ἐπὶ τὸν πλέγμα. Σήμερον ἐπὶ τῷ  
6) Μήπως οὕτως γίνεται ἡ διαλογία τοῦ σπόρου πρὸ τοῦ θερισμοῦ κατα-  
σκευάζεται τότε ἢ μετὰ τὸν θερισμὸν πλέγμα (πλεκτή) ἐκ σταχύνων,  
τὸ ὅποιον ἀναρτᾶται εἰς τὸ εἰκονοστάσιον ἢ ὀπισθεν τῆς θύρας κλπ ; ..*

*Οχι*

Πῶς λέγεται ἡ πλεκτή αὕτη ; Ποῖον τὸ σχῆμα τῆς ποῦ φυλάσσεται.  
πρὸς ποῖον σκοπὸν καὶ ἐπὶ πόσον χρόνον ; ..

ΑΚΑΔΗΜΙΑ

ΑΘΗΝΩΝ

#### Α'. ΕΤΗΣΙΑΙ ΠΥΡΑΙ

- α'. 1) Κατὰ ποίας ἡμέρας τοῦ ἔτους λαμβάνει χώραν κατ' ἔθιμον εἰς τὸν  
τόπον σας ἀνάμμα φωτιάς εἰς τὸ ὑπαιθρον. (Π.χ. παραμονὴ Χριστου-  
γέννων, ἑσπέρas 23 Ἰουνίου (Κληδόνου), Ἀποκριές, πρώτη Μαρ-  
τίου, Πάσχα (κάψιμο τοῦ Ἰούδα), ἑσπέρas τῆς 31 Αὐγούστου κλπ.)

*Ἀνάμμα φωτιάς εἰς τὸν ὑπαιθρον  
γίνεται τῇ 23<sup>ῃ</sup> Ἰουνίου καὶ τῇ  
1<sup>ῃ</sup> Αὐγούστου ἐκείνου ἔτους.....*

Εἰς ποίας ἡμέρας, ποῖαν ὥραν καὶ εἰς ποῖον μέρος ; .....

*Εἰς τὰς αὐτὰς ἡμερομηνίας, ἀρχὰ  
τὸ ἀπόγευμα (δεν ὑπάρχει ὡριότητα  
ὥρα) καὶ ἐν τῷ ὄντι εἰς τὰ ἐξωτερικά  
ὁρμα.*

2) Πώς λέγεται ἡ φωτιά αὐτή; (π.χ. φανός, ἀφανός κλπ.) 7ης 1ης  
*Ἀγνούτου λέγεται: "Ἄξιου - Παράξιου."*

β'. 1) Ποῖοι ἀνάπτουν τὴν πυράν; παιδιὰ, ἡλικιωμένοι, ποῖος ἄλλος; ...

*Συμῆδους παῖδια καὶ γέροι.*

2) Ποῖος ἢ ποῖοι συλλέγουν τὰ ξύλα, θάμνους κλπ. διὰ τὴν πυράν.

Τὰ κλέπτουν; "Ἄν ναι, ἀπὸ ποῖον μέρος; ...

*Ὅλα παῖδια διὰ τῆς πυρᾶς εὐχόμενοι  
 γὰρ παῖδια καὶ οἱ γέροι.*

3) Πώς γίνεται ἡ συγκέντρωσις των. (Περιγράψατε λεπτομερῶς)

*Ὅλα μεταφέρουν διὰ τῶν χειρῶν εἰς τὸ σταυρο-  
 δρόμι, καί μιν γρῶν ἐντεχεῖα κουβαλεῖ  
 καὶ ἀνάπτουν τὴν πυράν.*

ΑΚΑΔΗΜΙΑ

ΑΘΗΝΩΝ

γ'. Ποῖαι αἱ συνήθειαι εἰς κάθε τόπον διὰ κάθε πυράν;

1) Προσευχαί, διάφοροι ἐπικλήσεις, εὐχαιαί, ᾠδαί, κρότοι, θόρυβος.  
 Καταγράψατε τὰ σχετικὰ κείμενα

*Οὐδεμία εὐχήθεια ἰδιαίτερὰ εὐμασίας  
 ὑπάρχει.*

2) Πηδήματα, χοροὶ γύρω ἀπὸ τὴν πυράν. (Περιγραφή λεπτομερῆς)

*Συμῆδους γίνονται πηδήματα ἐπάνω  
 ἀπὸ τῆς φωτιάς, εὐχομένοντα μετ'  
 καρπύμενης φαιῆς.*

- 3) Τί καίονται εἰς τὰς πυρὰς αὐτάς· (κάψιμον τροχοῦ ἀμάξης, λουλουδιῶν τοῦ Μάρτη, τοῦ στεφάνου τῆς Πρωτομαγιάς κλπ.) ....

Ὅ ἐλεγε ἡ Πρωτομαγιά πάλι  
αἱ γὰρ παιδοὶ ὡς καὶ οἱ παῖδοι  
ἀκαρποτήτως καὶ μεγαλοεὐνοσίῳ.

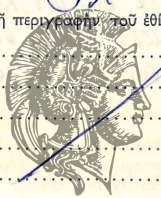
- 4) Καίονται (ἢ ἐκαίοντο) ὁμοιώματα· π.χ. κατὰ τὸ Πάσχα ὁμοίωμα τοῦ Ἰούδα (περιγράψατε λεπτομερῶς) .....

Παλαιότερον ἐκαίοντο ὁμοιώματα  
τοῦ Ἰούδα κατὰ τὸ Πάσχα. Ἀπὸ ποσῶς  
ἐκείν τὸ ἔθιμον ἐξεχίρειν.

- 5) Παραθέσατε λεπτομερῆ περιγραφὴν τοῦ ἔθιμου εἰς τὸν τόπον σας  
.....  
.....

ΑΚΑΔΗΜΙΑ

ΑΘΗΝΩΝ





ΑΚΑΔΗΜΙΑ

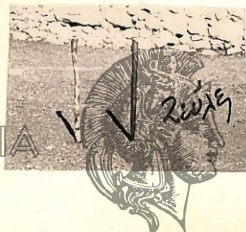


ΑΘΗΝΩΝ





ΑΚΑΔΗΜΙΑ



ΑΘΗΝΩΝ





ΑΚΑΔΗΜΙΑ

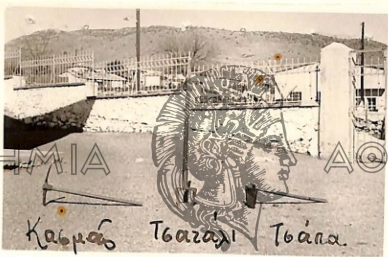
ΑΘΗΝΩΝ



ΑΚΑΔΗΜΙΑ

ΑΘΗΝΩΝ





ΑΚΑΔΗΜΙΑ

ΑΘΗΝΩΝ





ΑΚΑΔΗΜΙΑ ΑΘΗΝΩΝ

ΑΚΑΔΗΜΙΑ



ΑΘΗΝΩΝ

Δίχτυ

ΑΚΑΔΗΜΙΑ

ΑΘΗΝΩΝ



Τὸ ἀπειράνι



ΑΚΑΔΗΜΙΑ

ΑΘΗΝΩΝ







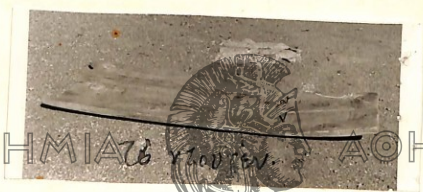
Το ναυ πέρσ / 60 / 120/24



ΑΚΑΔΗΜΙΑ

ΑΘΗΝΩΝ

ΧΙΧΝΙΩΤΡΙ



ΑΚΑΔΗΜΙΑ ΤΩΝ ΕΠΙΣΤΗΜΩΝ ΚΑΙ ΓΡΑΜΜΑΤΕΙΩΝ



ΑΚΑΔΗΜΙΑ



ΑΘΗΝΩΝ

Λίχης



ΑΚΑΔΗΜΙΑ ΑΘΗΝΩΝ

Τὸ δριμύτι

ΑΚΑΔΗΜΙΑ



ΑΘΗΝΩΝ

ΒΑΣΙΛΕΙΟΝ ΤΗΣ ΕΛΛΑΔΟΣ  
Β' ΕΚΠ/ΚΗ ΠΕΡΙΦ. ΑΕΣΘΟΥ  
4/ΘΕΣΙΩΝ ΔΗΜΟΤ. ΣΧΟΛΕΙΩΝ  
ΠΑΡΑΚΟΙΛΩΝ

---

Αριθμ. Πρωτ. 38

Π ρ ό ς

Τόν Κόριον Ήλιθεωρητήν τῶν Δημोट. Σχο-  
λείων Β' Ήκπ/κῆς Περιφερείας Αἰθου,  
Μ υ τ ι λ ῆ ν η ν .

---

"Υποβολή συγκεντρωθέντος λαο-  
γραφικοῦ ὕλικου".

Συνημ: 2

Ἐν Παρακοίλοις, τῇ 27ῃ Φεβρ. 1970

ΑΚΑΔΗΜΙΑ



ΑΘΗΝΑΙΝ

Εὐκλείδης Κατάνος  
ὁ Πιτυουντής

ΔΗΜΗΤΡ. ΑΠΟΣΤΟΛ ΒΛΑΝΣ



ΤΑ ΓΕΩΡΓΙΚΑ ΚΤΗΜΑΤΑ ΕΝ ΠΑΡΑΚΟΙΛΟΙΣ - ΛΕΣΒΟΥ ΠΡΟ ΤΟΥ  
1920 ΚΑΙ ΜΕΧΡΙ ΣΗΜΕΡΟΝ

-----

- α) Τά γεωργικά κτήματα ἐν Παρακοίλοις-Λέσβου ἀπὸ τὰ παλαιὰ χρόνια μέχρι σήμερον, ἀνῆκον εἰς ἰδιοκτητὰς χωρικοὺς καὶ προωρίζοντο ἄλλα μὲν τούτων διὰ σποράν ἄλλα δὲ διὰ βοσκήν ποιμνίων. Καὶ συγκεκριμένως διὰ σποράν προωρίζοντο τὰ " ἄ ν ο ι κ τ ᾶ " τοῦ κάμπου καὶ εἰς τὰ ὄρεινά τὰ " τιπιτζίκια", ἢ " ἀμπέλα", τὰ " γυαλιά" καὶ ἄλλα δευτερεύουσας σημασίας, διὰ βοσκήν δὲ ποιμνίων ἐχρησίμευον γενικῶς τὰ ὄρεινά μέρη τῆς περιοχῆς.

Κατὰ τοὺς χρόνους τῆς Τουρκοκρατίας τὰ καλύτερα ἐκ τῶν ὡς ἄνω κτημάτων κατεῖχον οἱ Τοῦρκοι, ταῦτα δὲ μετὰ τὴν ἀποχώρησιν τούτων περιήλθον εἰς χεῖρας τῶν Ἑλλήνων.

Σήμερον τὰ παρὰ τὸ χωρίον ὑψώματα ἀποτελοῦν βοσκοτόπους ἀνήκοντα εἰς χωρικοὺς, τὴν Κοινότητα καὶ τὸ Σχολεῖον, χρησιμεύουν δὲ ἀποκλειστικῶς διὰ τὴν βοσκήν ποιμνίων. Τὰ κτήματα, τὰ ὅποια προορίζονται διὰ σποράν χρησιμοποιοῦνται ἀποκλειστικῶς καὶ μόνον διὰ τὸν σκοπὸν τούτον.

Συνήθως ἡ πατρικὴ περιουσία διανέμεται εἰς τὰ τέκνα μετὰ τὸν θάνατον αὐτοῦ. Ὅταν ὅμως νομιμύεται ἡ κόρη λαμβάνει μέρος τῆς περιουσίας τοῦ πατρὸς ὡς προῖκα. Ἄν δὲ διαναιμηθῇ ἡ περιουσία ὑπὸ τοῦ πατρὸς πρὸ τοῦ θανάτου, κρατεῖται εἰς χεῖρας αὐτοῦ μέρος τῆς περιουσίας, τὸ ὅποσον λέγεται " γ ε ρ ο ν τ ο μ ο ῖ ρ ι " καὶ χρησιμεύει ὡς ἀσφάλεια διὰ τὸ γῆρας.

- β) Οἱ κάτοικοι τοῦ χωρίου ἀσχολοῦνται συγχρόνως εἰς τὴν κτηνοτροφίαν καὶ τὴν γεωργίαν, ὅσοι δὲ εἶναι τεχνῖται ἀσχολοῦνται ἐν παρέργῳ καὶ εἰς τὴν γεωργίαν.
- γ) Μεγάλα κτήματα γαιοκτημόνων καὶ μοναστηρίων ἐν Παρακοίλοις-Λέσβου, ἀπὸ τὰ παλαιὰ χρόνια μέχρι σήμερον δὲν ὑπῆρξαν.
- δ) Τὰ κτήματα τὰ ὅποια ἐχρησίμευον διὰ σποράν, παλαιότερον ἐλιπαίνοντο μὲ ζωϊκὴν κόπρον (βοῶν, αἰγοπροβάτων, ὄνων κ.λ.π.) καὶ φυτικὴν μὲ καῦσιν τῆς καλαμιᾶς μετὰ τὸν θάνατον. Ὁ δεῦτερος ὅμως τοῦτος τρόπος λιπάνσεως βαθμὴν ἐξέλειπεν.

Χημικὰ λιπάσματα χρησιμοποιοῦνται εἰς τὰ Παρακοίλια ἀπὸ τοῦ ἔτους περίπου 1928 μὲ ἀποτελέσματα λίαν ἱκανοποιητικὰ.

- ε) Τὸ ξύλινον ἄροτρον παλαιότερον ἐχρησιμοποιεῖτο ἐν Παρακοίλοις εἰς μεγάλην ἔκτασιν. Ἀπὸ τοῦ 1925 περίπου χρησιμοποιεῖται διὰ τὴν καλλιέργειαν τῶν πεδινῶν ἐδαφῶν τὸ μονόφτερον σιδηροῦν ἄροτρον καὶ ἀπὸ τοῦ 1960 περίπου χρησιμοποιεῖται εὐρέως τὸ τρακτέρ, τὸ ὅποσον καὶ θά ἀντικαταστήσῃ ὁποσοδήποτε τὸ ἄροτρον εἰς ὅλας τὰς καλλιερ-

γείας.

Τό σιδηροῦν ἄροτρον ἐπρομηθεύοντο οἱ γεωργοί τῶν Παρακοίλων ἐκ Βόλου ἀπό τὰ ἐργοστάσια Σταματοπούλου καί Γκλαβάνη.

"Αλλαι μηχαναί (θερισμοῦ, δεσίματος κ.λ.π.) ὑπό τῶν γεωργῶν εἰς Παρακοίλα δέν χρησιμοποιοῦνται.

στ' Τό ξυλίνον ἄροτρον ἀπ' ἀρχῆς μέχρι σήμερον εἶναι τῆς αὐτῆς μορφῆς μόνον πού ἡ ξυλίνη σπάθη αὐτοῦ ἀντικατεστάθη διὰ σιδηρᾶς. Χρησιμοποιεῖται διὰ τήν ἀροτρίασιν ὄλων τῶν εἰδῶν τῶν χωραφῶν καί κατεσκευάζετο ἐν ἀρχῇ ὑπό τῶν ἰδίων τῶν γεωργῶν. Ἀργότερον ἐπρομηθεύοντο ταῦτα ἐκ τοῦ χωρίου Στύψης τῆς Λέσβου μέχρις ὅτου ἐγκατεστάθη εἰς τό χωρίον εἰδικός τεχνίτης ὁ Ἰωάννης Χατζηγιαννιδέλλης, εἰς ὃν ἀνέθετον τήν κατασκευήν καί ἐπισκευήν τῶν ἀρτρῶν.

ΑΚΑΔΗΜΙΑ



ΔΟΗΝΩΝ

1. Ἐ χεῖρ (χειρολαβή)
2. Πουδάρ
3. Σπάθ
4. Μπουγασλίκ ἢ ὄκ

5. Παλούκι
6. Φτερά ἢ μολάνια
7. Ὑνί

Ἐάν τό μπουγασλίκ ἢ ὄκ εἶναι κοντό προσθέτουν ἕνα κομμάτι πού λέγεται ἐκλεμές.

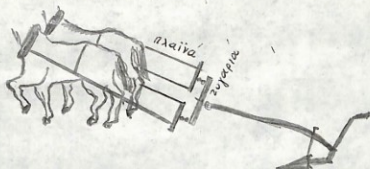
Ἡ σπάθη τοῦ ἀρότρου εἶναι ἐπιμήκης ἀπό στρογγυλόν σίδηρον καί εἰς τό ἕν ἄκρον της φέρει κοχλίαν.

Ὡς προανεφέρθη ἡ χρῆσις τοῦ ξυλίνου ἀρότρου περιωρίσθη αἰσθητῶς, διὰ τοῦτο εἰδικοί τεχνῖται δέν ἀσχολοῦνται μέ τήν κατασκευήν ἢ ἐπισκευήν αὐτοῦ πλήν ἐνός, ὅστις χρησιμοποιεῖ ὡς ἐργαλεῖα τό σκεπάρνι, τό πριόνι, τό τρυπάνι, τό σβανά, τό ξυλοφά, τό ρουκάνι καί τό σφυρί.

Διὰ τό ὄργανον παλαιότερον ἐχρησιμοποιοῦντο οἱ βόες, σήμερον, ὅτε βόες εἰς τὰ Παρακοίλα δέν ὑπάρχουν, χρησιμοποιοῦνται οἱ ἡμίονοι αἰφορβάδες καί θί ἵπποι, ἀλλά καί ταῦτα εἰς περιωρισμένην ἔκτασιν, λόγῳ τῆς εὐρείας χρήσεως τοῦ τρακτέρ.

Διὰ τό ζευγάρισμα ἐχρησιμοποιοῦντο καί χρησιμοποιοῦνται καί σήμερον δύο ζῶα. Ὁ ζυγός ἦτο ἀναγκαῖος μόνον διὰ τούς βόας. Διὰ τὰ ἄλλα ζῶα ζυγός καί ζεῦλες δέν χρησιμοποιοῦνται. Ἀντί τούτων χρησιμοποιοῦν οἱ γεωργοί μας τίς λαιμαργιές.

Αὗται εἶναι κατεσκευασμένοι διὰ δέρματος, περικλείοντος χόρτον κατάλληλον διὰ νά μή πληγώνεται τό ζῶον, εἰς δύο δέ κρίκους τοῦς ὁποίους φέρει ἐκατέρωθεν ἡ λαιμαργιά δένονται τά "πλαῖνά" ἀπό σχοινί ἢ δέρμα καί συνδέουν τήν λαιμαργιάν μέ τή ζυγαριά ἡ ὁποία ἐν συνεχείᾳ συνδέεται μέ τό ἄροτρον.



"Ὀργωμα δι' ἑνός ζώου ἐν Παρακοίλοις σπανίως γίνεται.

ζ) Τό ὄργωμα εἰς τά Παρακοίλα -Λέσβου ἀνέκαθεν γίνεται ἀπό ἄνδρας συνήθως ἐπαγγελματίας γεωργούς.

Τό ζεύξιμο τῶν βοδιῶν εἰς τό ξύλινον ἄροτρον γίνεται ὡς ἐξῆς: Ἐν ἀρχῇ τοποθετεῖται ὁ ζυγός ἐπὶ τοῦ τραχήλου τῶν ζῶων, δένονται οἱ ζεύγες, δένονται τά κέρατα τῶν βοδιῶν μέ τό σχοινί διὰ τήν ὁδήγησιν καί προσκολληται τό ἄροτρον ἐπὶ τοῦ ζυγοῦ μέ τό παλούκι καί τό λουρί. Ἡ σβέντρα (βουκέντρα) εἶναι ἀπαραίτητο ἐξάρτημα τοῦ ὅλου συγκροτήματος.

Κατά τόν ἴδιον περίπου τρόπον γίνεται τό ζεύξιμο καί τῶν ἄλλων ζῶων μέ μόνην τήν διαφοράν ὅτι ἀντὶ ζυγοῦ εἰς ἕκαστον ζῶον τοποθετεῖται λαιμαργιά, ἡ ὁποία φέρει εἰδικούς χαλκᾶδες εἰς τοῦς ὁποίους δένονται τά "πλαῖνά" τά ὅποια συνδέουν τήν λαιμαργιάν μέ ἕνα ξύλο πού λέγεται ζυγαριά καί εὐρίσκεται εἰς τό ὀπίσθιον μέρος τοῦ ζώου.

Ἡ ζυγαριά ἐκάστου ζώου (δύο τά ζῶα) συνδέεται μέ μεγαλύτεραν ζυγαριάν, στηριζομένην διὰ χαλκᾶδων ἐπὶ τοῦ ἀρότρου καί κατά τοιοῦτον τρόπον ὥστε νά κινῆται χωρίς νά κίπτῃ.

Τό ζεύξιμο εἰς τό σιδηροῦν ἄροτρον γίνεται κατά τόν ἴδιον τρόπον, μόνον πού στοῦ μπουγαλίκι τοῦ σιδηροῦ ἀρότρου ἐπειδή εἶναι κοντό προστίθεται μικρότερον ξύλινον τεμάχιον, τό ὅποσον συνδέεται μέ τή ζυγαριά καί ὀνομάζεται ἐκλεμές.

Συνήθως, τό χωράφι ὀργώνεται μέ ἀνοιγομένης αὐλακας κατ' εὐθεΐαν γραμμήν. Ἐνίοτε ὀργώνεται καί περιφερειακῶς ὅταν οἱ γεωργοί χρησιμοποιοῦν σιδηροῦν ἄροτρον.



Ἡ σπορά καί τό ὄργωμα τοῦ ἀγροῦ ἐγίνετο καί γίνεται ἀκόμη εἰς λωρίδας (σποριές) αἱ ὁποῖαι χωρίζονται μέ αὐλακίαν.

Σπορά σίτου καί ἄλλων δημητριακῶν σπανίως γίνεται διά σκαπάνης καί τότε μόνον ὅταν πρόκειται περί αἰσθητῶν περιωρισμένης ἐκτάσεως ἢ εἰς τό μέρος εἰς τό ὁποῖον πρόκειται νά σπεύρουν δέν εἶναι δυνατόν νά χρησιμοποιηθῇ τό ἄροτρον.

Ἀπό τά παλαιά χρόνια μέχρι σήμερον ἡ διάνοιξις τῶν αὐλάων μέ τό ὕνι γίνεται εἰς τό πρῶτο ὄργωμα καθέτως εἰς τό δεύτερο δέ πλαγίως ὥστε οἱ αὐλακίαι νά "σταυρώνονται".

Διά τήν σποράν τῶν δημητριακῶν ἄλλοτε γίνεται ἕν ὄργωμα, ἄλλοτε δύο καί λέγονται "κ ὅ τ ι α".

Τό πρῶτο ὄργωμα γίνεται τόν Σεπτέμβριο καί ἀργότερα στά πρωτοβόρ-  
χια γίνεται τό δεύτερο "τό γύρισμα" ὅπως λέγεται καί ἀκολουθεῖ ἡ σπορά.

Καλλούργι λέγεται στόν τόπο μας τό χωράφι ὅταν τήν πρώτη χρονιά εἶναι σπαρμένο κουκιά, καπνό κ.λ.π. καί τήν δεύτερη πρόκειται νά τό σπεύρουν σιτάρι.

Διά τό φύτευμα κηπευτικῶν εἶναι δυνατόν νά γίνουν περισσότερα ὀρ-  
γώματα.

Τό χωράφι, διά νά σπαρῇ σιτάρι ἢ ἄλλο δημητριακόν πρέπει νά μείνῃ  
τοῦλάχιστον ἐπὶ ἕνα ἔτος εἰς ἀγροκαύσιον ἢ τό προηγουμένον ἔτος νά  
ἦτο καλλούργι.

Διά τήν σποράν σίτου γίνονται συνήθως δύο ὀργώματα, καθῶς καί διά  
τά κηπευτικά. Διά τά φυχανθῇ συνήθουν μόνον ἕν ὄργωμα.

Κατά τήν σποράν χρησιμοποιοῦνται τό δισάκι εἰς τό ὁποῖον περιέχε-  
ται ὁ σπόρος, καί ὁ τρουβῆς. Τό δισάκι ὀλίγον κατ' ὀλίγον ἀντικαθί-  
σταται μέ κάδον.

Ἡ σβέντρα εἶναι μία ράβδος μεγάλη ἢ ὁποῖα εἰς τό ἕν ἄκρον της  
φέρει καρφί διά τήν δχηλσιν τῶν ζῶων καί εἰς τό ἄλλο φέρει ξυστρί  
μέ τό ὁποῖον καθαρίζεται τό ποδάρι εἰς τό ἄλעτρι καί τά κολάκια  
(φτερά) ἀπό τά χορῶα ἢ τά ριζίδια τά ὁποῖα κολλῶνται εἰς αὐτά.

Ἰσοπέδωσις τοῦ χωραφιοῦ μετά τό ὄργωμα συνήθως δέν γίνεται. Ἐκτός  
ἐάν ὁ γεωργός θελήσῃ νά τό ἰσοπεδώσῃ ὅταν πρόκειται νά τό σπεύρῃ  
κηπευτικά. Ἡ ἰσοπέδωσις γίνεται μέ τό βωλόσυρα. Τοῦτος εἶναι ἕνα  
ξύλο σχήματος ὀρθογωνίου παραλληλεπιδέου τό ὁποῖον φέρει ὀπὴν διά  
τήν στήριξιν τοῦ **προγαλίν**, τό ὁποῖον ἐν συνεχείᾳ συνδέει τόν βωλό-  
συρα μέ τίς ζυγαριές ἢ τόν ζυγόν. Ὁ βωλόσυρας ἀπό κάτω φέρει τεμά-  
χια σιδήρου μήκους περίπου 15 ἐκατοστῶν, τά ὁποῖα εἶναι τοποθετημέ-  
να καταλλήλως καί μέ τό τράβηγμα, ἀποῦ ἐπάνω ἵσταται καί ὁ γεωργός,  
σπάζουν οἱ βῶλοι καί τό χωράφι ἰσοπεδοῦται.

Βωλόσυρα





Τά μέρη τοῦ ἀγροῦ τὰ ὅποια δέν εἶναι δυνατόν νά ὀργωθοῦν, σκάπτοντο συνήθως μέ τόν κασμά. Μέ τόν κασμά σκάπτεται καί ὁλόκληρο τό χωράφι ὅταν δέν εἶναι δυνατόν τοῦτο νά ὀργωθῇ. Ἄλλα ἐργαλεῖα τὰ ὅποια χρησιμοποιοῦνται εἰς τήν περίπτωσιν ταύτην εἶναι ἡ τσάπα καί τό λισγάρι ἢ τσατάλι. Ἡ τσάπα συνήθως χρησιμοποιεῖται εἰς τό δεύτερο σκάψιμο.

Τόν ζευγολάτην βοηθοῦν εἰς τήν ἐργασίαν του ὁ ἰδιοκτήτης τοῦ κτήματος. Συνήθως ~~δέν~~ βοηθός δέν χρησιμοποιεῖται. Ὅταν ὅμως εἰς τό χωράφι ὑπάρχουν " κγιά " (τμήματα εἰς τὰ ὅποια δέν πλησιάζει τό ἄροτρο) πηγαίνει ἕνας, ἐργάτης καί τὰ σκάπει.

Τά κτήματα εἰς τὰ ὅποια σπεύρεται σιτάρι καλλιεργοῦνται καί διά τήν σποράν ὀσπρίων. Ἡ σπορά ὀσπρίων γίνεται "πεταχτά" ἢ ρίπτεται ἕνα ἕνα σπέρμα μέσα στήν αὐλακιά ἀπό δεύτερο πρόσωπο τό ὅποιον ἀκολουθεῖ τόν γεωργόν.

Χόρτα δέ διά τροφήν ζῶων ἐκαλλιεργοῦντο καί καλλιεργοῦνται εἰς ὅλα τὰ χωράφια καί ἀναλόγως τῶν ἀναγκῶν.

Πρό τοῦ 1920 γεώμηλα εἰς τὰ Παράκοιλα δέν ἐκαλλιεργοῦντο. Σήμερα φυτεύονται εἰς λάκκους ἢ ρίπτεται ὁ σπόρος μέσα στήν αὐλακιά ἀπό δεύτερο πρόσωπο τό ὅποιον ἀκολουθεῖ τόν γεωργόν.

## Β' Θ Ε Ρ Ι Σ Μ Ο Σ

α) Τά δημητριακά μέχρι σήμεραν θερίζονται μέ τὰ ὀρεπάνια, τὰ ὅποια εἶναι ἑνός εἵδους.

Κόσσεσ εἰς τὰ Παράκοιλα δέν χρησιμοποιοῦν. Ὁ θερισιμός τῶν χόρτων γίνεται ὡσαύτως μέ τὰ ὀρεπάνια.

Ἡ λεπίς τοῦ ὀρεπανιοῦ εἶναι ὁμαλή καί ἡ χειρολαβή του εἶναι κατεσκευασμένη μέ ξύλο. Λεπίς λέγεται ὁ σιδηροῦς σκελετός τοῦ ὀρεπανιοῦ.

Τά ὀρεπάνια μέχρι σήμεραν τὰ κατασκευάζουν οἱ σιδηρουργοί.

Τά δημητριακά ἀνέκαθεν θερίζονται μέ τὰ ὀρεπάνια, ἐκτός ἂν ταῦτα δέν ἀναπτυχθοῦν καί μείνουν κοντά (χαμηλά) ὅτε ἐκριζώνονται μέ τό χέρι.

Ώσαύτως ἐκριζώνονται τὰ ρεβίθια, ὁ βῆκος καὶ ἄλλα χόρτα ἐνῶ τὰ κουκιὰ κόπτονται μέ κλαδευτήρι.

- β) Ὁ θερισμός, ὡς προανεφέρθη, γίνεται μέ τὰ δρεπάνια καὶ εἰς ὕψος διὰ τὰ δημητριακὰ ἀπὸ τοῦ ἐδάφους 10 περίπου ἐκατοστῶν. Οἱ στάχυες οἱ ὅποιοι μένουσιν εἰς τὸ χωράφι μετὰ τὸν θερισμὸν λέγονται "μπασάκια".

Αἱ ρίζαι αἱ ὅποιαι ἀποκόπτονται ὑπὸ τῶν θεριστῶν τοποθετοῦνται ὑπ' αὐτῶν τῶν ἰδίων ἐπὶ τοῦ ἐδάφους ἄνευ βοηθῶν.

Τὰ δράγματα ἐπὶ τοῦ ἐδάφους τοποθετοῦνται πολλὰ ὁμοῦ. Δέν καταβάλλεται φροντίς ὥστε αἱ κεφαλαὶ νὰ εὐρίσκωνται πρὸς τὴν αὐτὴν κατεύθυνσιν. Τὰ τοποθετούμενα μαζὺ δράγματα εἰς τὸν τόπον μας λέγονται "δρουμιά".

- γ) Παλαιότερον ἐθερίζον καὶ αἱ γυναῖκες. Σήμερον ὅμως θερίζουν περισσότερον ἄνδρες καὶ ἐλάχιστον ἢ οὐδόλως γυναῖκες. Οἱ θερισταὶ δέ ἦσαν ἐντόπιοι καὶ ὄχι ἐπαγγελματίαι ἐρχόμενοι ἀπὸ ξένον τόπον.

Διὰ τὴν προφύλαξιν τῆς χειρός, ἰδίᾳ τῆς ἀριστερᾶς κατὰ τὸν θερισμὸν ἔφερον εἰς τὴν ἀριστερὰν παλάμην τὴν "παλαμαργιάν".

Αὕτη ἦτο ἓνα κομμάτι σανίδι μετ' ὅπες διὰ τὰ τρυπῶνουν τὰ δάκτυλα ὥστε οἱ καλλιῆς ἀκουμποῦσαν ἐπ' αὐτῆς εἰς τὸ σανίδι καὶ δέν ἐρεθιζόταν ἡ παλάμη. Κατὰ τὴν ἐναρξιν δὲ τῆς ἐργασίας οὐδέν περιεβάλλοντο εἰς τὴν μέσσην τοῦ σώματός των.

Μετὰ τὴν προσαχθῆναι πρὸς τὴν ἡμέραν κατ' ἣν πρέπει νὰ ἀρχίσῃ ὁ θερισμός δέν δίδεται. Ἐπίσης κατὰ τὸν θερισμὸν δέν ἐτραγουδοῦσαν οὔτε καὶ τραγουδοῦν σχετικὰ τραγούδια, οὔτε καὶ ἀφήνουν εἰς τὸ χωράφι μέρος αὐτοῦ τοῦ ἐθεριστοῦ διὰ νὰ κλέβουν σταυρόν ἢ φάσαν κατὰ τὴν συνήθειαν ἄλλων τόπων.

- δ) Τὸ δεμάτιασμα τῶν θερισμένων σταχύων παλαιότερον ἐγίνετο μετὰ μίαν ἢ καὶ δύο ἡμέρας. Σήμερον γίνεται ἀμέσως μετὰ τὸν θερισμὸν ἢ καὶ ταυτοχρόνως. Τὸ δεμάτιασμα γίνεται ὡς ἑξῆς:

Αὐτός πού δεματίζει μαζεύει τὰ "δρουμιά" πολλὰ μαζὺ καὶ τὰ κἀμει δεμάτι, τὸ ὅποιον δένει μέ τὰ ἴδια τὰ φυτὰ (καλλιῆς) ἀφ' οὗ προηγούμενως τὰ βρέξη λιγάνι. Ὁ ἴδιος μεταφέρει καὶ δένει τοὺς στάχους.

"Ἄν ὑπάρχῃ βοηθός μεταφέρει τὰ δρουμιὰ καὶ ὁ ἄλλος δένει τὰ δεμάτια. Τοῦτο ὅμως σπανίως γίνεται.

Τὰ δεμάτια συνήθως ἀπὸ τὸ χωράφι μετεφέροντο εἰς τὸ ἀλώνι τὸ ὅποιον συνήθως εὐρίσκετο ἐκτός τοῦ χωραφιοῦ.

- ε) Ἡ καλλιέργεια τῆς πατάτας εἰς τὰ Παράκοιλα ἤρχισεν κατὰ τὸ ἔτος 1940. Ἡ σπορά ἢ τὸ φύτευμα αὐτῆς γίνεται εἰς λάκκους ἢ μέσα εἰς τὴν αὐλακίαν ρίπτονται οἱ σπόροι (τάμια) ἀπὸ δεῦτερον πρόσωπον τὸ ὅποιον ἀκολουθεῖ τὸν γεωργόν.

Ἡ ἐξαγωγή γίνεται μέ σκαπάνην (τσάπα). Τελευταίως χρησιμοποιοῦν καὶ τὸ ξύλινον ἄροτρον, τὸ ὅποιον διὰ τοῦ ὀργώματος φέρει εἰς τὴν ἐπιφάνειαν τοὺς κονδύλους.

στ) Ήσυνηθίζετο παλαιότερον, ἀλλὰ καὶ σήμερον ἀκόμη ἡ διατροφή τῶν ζώων μέ ξηρά χόρτα κατὰλληλα, καλλιεργούμενα ἐπὶ τούτοις. Ἡ σπορά αὐτῶν γίνεται τὰ πρωτοβρόχια καὶ περὶ τὰ τέλη Ἀπριλίου ἢ ἀρχὰς Μαΐου κόπτονται ἢ ἐκριζώνονται, ξηραίνονται, γίνονται δέματα καὶ μεταφέρονται εἰς τὰς ἀποθήκας.

Τὸ χόρτον ὅταν ἐκριζωθῇ, τοποθετεῖται εἰς μικροὺς σωρούς διὰ νὰ τὸ ξηράνῃ ὁ ἥλιος. Πρὶν ξηραθῇ καλὰ συγκεντρώνεται καὶ "πατιέται" μέσα εἰς εἰδικὰ κιβώτια, τὰ ὅποια ἔχουν τὰς ἑδρας λυομένας, δένονται μὲε σύρμα καὶ μεταφέρονται εἰς τὴν ἀποθήκην.

"Ἄν ὁ γεωργὸς δέν διαθέτητοιοῦτον κιβώτιον δεματοποιεῖ τὰ χόρτα ἐντὸς εἰδικοῦ λίκκου, σχήματος ὀρθογωνίου παραλληλεπιπέδου, τὸν ὅποιον "ἀνοίγει" μέσα στὸ χωράφι του. Τὸ γύρισμα διὰ τὴν ἀποξηράνσιν τοῦ χόρτου γίνεται μέ τὸ σατάλι (δίχάλι).

### Γ' ἈΛΩΝΙΣΜΟΣ

α) Τὰ δεμάτια πρὸς ἄλωνισμόν μετεφέροντο καὶ μεταφέρονται καὶ σήμερον εἰς τὸ ἄλωνι, τὸ ὅποιον ὡς ἐπὶ τὸ πλεῖστον εὐρίσκεται μακρὰν τοῦ χωραφιοῦ. Ὁ τόπος εἰς τὸν ὅποιον τοποθετοῦνται τὰ δεμάτια διὰ νὰ πάρουν σειρὰν πρὸς ἄλωνισμόν λέγεται "θημωνιά" καὶ ὁ γεωργὸς προσέχει κατὰ τὴν τοποθέτησιν νὰ εὐρίσκωνται οἱ στάχυες ἀπὸ τὸ μέσον ἄερος διὰ νὰ κομίζονται ἀπὸ τὰς ἐπιδερμίδας τῶν πτηνῶν. Διὰ τὸν ἴδιον λόγον πλειστοὶς ἐπὶ τῆς θημωνιάς τοποθετοῦνται "σκιᾶχτρα" (ὑφάσματα ἢ παλαιὰ ἐνδύματα στηριζόμενα ἐπὶ ξύλων)

Τὸ ἄλωνι κατασκευάζεται συνήθως ἐπὶ ὑψηλοῦ σημείου τῆς περιοχῆς διὰ νὰ τὸ "πιάνῃ ὁ ἄερας" καὶ προσέχουν τὸ ἔδαφος νὰ εἶναι συνεκτικόν, διὰ νὰ μὴ "σηκῶνῃ χῶμα" καὶ ἀνακατεύεται μέ τὸ, καρπὸ.

Δυνατόν τὸ ἄλωνι νὰ στρωθῇ καὶ μέ πλάκες, ἀλλὰ τοῦτο εἰς τὸν τόπο μας δέν συνηθίζεται.

Τὸ ἄλωνι συνήθως δέν ἀνήκει εἰς μίαν οἰκογένειαν, διὰ τοῦτο καὶ οἱ γεωργοὶ τῆς περιοχῆς ἄλωνίζουν τὰ δεμάτια τοὺς κατὰ σειρὰ τοποθετήσεως τούτων πλησίον τοῦ ἄλωνιοῦ.

Τὸ ἄλωνισμα ἄρχεται τὸν Ἰούνιο καὶ λήγει τὸν Αὐγουστον. Ἐάν "τὰ γεννήματα γίνουν" εἶναι δυνατόν τὸ ἄλωνισμα νὰ παραταθῇ.

"Ὅταν πρόκειται νὰ ἄρχισῃ ὁ ἄλωνισμός, γίνεται μιά μικροεπισκευὴ τοῦ ἄλωνιοῦ. Βρέχεται τὸ δάπεδον καλὰ διὰ νὰ "ὀστρακωθῇ" σκουπίζεται καὶ ὕστερα ἐπιχρέεται μέ λάσπη καὶ τοποθετοῦν κυλινδρικοὶ πέτρες. Ἡ προετοιμασία δέ αὕτη δέν γίνεται εἰς ὠρισμένην ἡμέραν καὶ ὥραν τοῦ ἔτους.

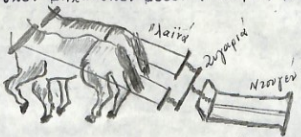
Εἰς τὰ Παράκοιλα δέν χρησιμοποιοῦν μέσα εἰς τὸ ἄλωνι ἄλωνό-στυλον. Σκορπίζονται ἐντὸς τοῦ ἄλωνιοῦ τὰ δεμάτια, τοποθετοῦνται πέριξ τοῦ ἄλωνιοῦ ἄλλα δεμάτια μέ τὰ στάχυα πρὸς τὰ ἔσω καὶ ἀπολούθως ἓνα ζῶον ἢ καὶ δύο φέρει μερικές στροφές μέσα στὸ ἄλωνι διὰ νὰ "καταπείσουν" οἱ καλαμιές.

Ἀκολουθῶς γίνεται τὸ ζεύξιμο τῶν ζῶων εἰς ἓν ἄλωνιστικὸν μηχανικόν μέσον, τὸ ὁποῖον λέγεται " ντουγέν ". Τοῦτο ἀποτελεῖται ἐκ δύο ἢ τριῶν τεμαχίων σανίδας καὶ εἶναι ὠπλισμένη ἀπὸ κάτω διὰ κοπτερῶν μεταλλίνων ἐλασμάτων ἢ ἀποσχίδων σκληροῦ λίθου. Ἐξαρτᾶται ἐκ τοῦ ζυγοῦ τῶν ἐξευγμένων ζῶων καὶ σύρεται κυκλικῶς ἐντὸς τοῦ ἁλώνιου. Εἶναι διαστάσεων περίπου 0,60 X 1,50 μ. καὶ τὸ ἐπιρρομφεῦντο τότε καὶ σήμερον ἀκόμη ἐκ τοῦ χωρίου Πτερούντα τῆς Λέσβου.

Διὰ τοῦ ὧς ἄνω ἄλωνιστικοῦ μέσου ἁλωνίζονται τὰ δημητριακά καὶ πᾶ ὄσπρια.

Καίτοι σήμερον εἰς τὰ Παράκοιλα βόδες δέν ὑπάρχουν, ὅμως τὸ "ντουγέν" χρησιμοποιεῖται καὶ εἰς τὸ ἁλώνισμα μὲ ἄλλα ζῶα.

Τὰ ζῶα ταῦτα ζυγόν δέν φέρουν. Διὰ τὸ ζεύξιμο χρησιμοποιοῦνται οἱ " λαιμαργιές ". Εἰς τοὺς δύο ἄνδρους τοὺς ὁποίους φέρουν ἐκατέρωθεν δεσφονται τὰ καλὴν ἀπὸ σκουινὴ ἢ δερμα καὶ συνδέουν τὴν λαιμαργιάν μὲ ἓνα ξύλο τὸ ὁποῖον λέγεται " ζυγαριὰ " καὶ εὐρίσκεται εἰς τὸ ὀπίσθιον μέρος τοῦ ζώου. Ἡ ζυγαριὰ ἐκάστου ζώου (δύο τὰ ζῶα) συνδέεται μὲ μεγαλυτέραν ζυγαριάν, εἰς τὸ μέσον τῆς ὁποίας ἔχει προσδεθῇ τὸ ἄλωνιστικὸν μηχανικὸν μέσον (ντουγέν) μὲ ἀλυσίδα.



Ὁ ἁλωνισμὸς ἀρχίζει ὅταν " φηλώσῃ ὁ ἥλιος " καὶ διακόπτεται ἀργὰ τὸ ἀπόγευμα διὰ νὰ συνεχισθῇ τὴν ἐπομένῃν.

Ἀρχίζει δέ ὅταν " φηλώσῃ ὁ ἥλιος " διὰ νὰ στεγνώσουν τὰ ἄχυρα καὶ τὰ δεμάτια ἀπὸ τὸ " ἀγιάζ " (ὀρόσον).

Ἄλλα ἄλωνιστικά ἐργαλεῖα, τὰ ὁποῖα εἶναι ἐν χρήσει εἶναι τὰ ἑξῆς:

- 1) Τὸ τσατάλι. Μὲ αὐτὸ σκορποῦν εἰς τὸ ἁλῶνι τὰ δεμάτια.
- 2) Ὁ γιαιμπάς. Μὲ αὐτόν " γυρίζουν " τὸ ἁλῶνι (ἐπάνω κάτω) καὶ μαζεῦ-  
ουν τὰ ἄχυρα.
- 3) Τὸ λιχνιστήρι. Μὲ αὐτὸ λιχνίζουν.



Διὰ τὴν ὁδήγησιν τῶν ζῶων ἐκρησιμοποιοῦν τὴν "σβέντρα" (βου-  
κέντρα) ἦτο ξυλίνη μήκους περίπου 1,50 μ. καὶ ἔφερεν εἰς τὸ ἕν  
ἄκρον καρφί εἰς τὸ ἄλλο δέ ξυστρί. ἦτο ἡ ἰδίᾳ διὰ τὸ ὄργανον καὶ  
διὰ τὸ ἄλωνισμα. Σήμερον διὰ τοῦς ἡμιόνους καὶ τὰς φορβάδας χρη-  
σιμοποιοῦν τὸ "καμτσί" ἢ ἑτέραν οἰανδήποτε ράβδον.

Τὸ ἄλωνισμα εἰς τὸν τόπον μας γίνεται ἀπὸ τὸν ἴδιον τὸν γεωρ-  
γόν, ὁ ὅποτος ἐργάζεται καὶ ἐπὶ ἡμερομισθίῳ.

Ὁ χωρισμός τοῦ καρποῦ ἀπὸ τοῦ στάχους ἀνέκαθεν γίνεται διὰ  
τοῦ ἄλωνισματος.

Κόπανος δέν χρησιμοποιεῖται. Σπανίως ὅμως δυνατόν νά χρησιμο-  
ποιηθῇ ὅταν πρόκειται περὶ ἐλαχίστης ποσότητος καρποῦ καὶ δέν εἶ-  
ναι δυνατόν νά μεταφερθῇ εἰς τὸ ἄλωνι.

ΑΚΑΔΗΜΙΑ



ΔΟΗΝΩΝ

Εἰδικὰ τραγουδιὰ κατὰ τὸ ἄλωνισμα οὔτε ἐλέγοντο οὔτε λέγονται.

Χρήσις ἄλωνιστικῆς μηχανῆς δέν ἐγένετο εἰσέτι.

- β) Οἱ ἄλωνισμένοι στάχυες, ἑτοιμαὶ διὰ λίχνισμα εἰς τὸν τόπον μας  
δέν ἔχουν ἰδιαιτέραν ὀνομασίαν. Τὸ λειῶμα σωρεύεται διὰ λίχνισμα  
μέ τὸν γιαιμπᾶ. Ὁ γιαιμπᾶς δέ ὁμοιάζει μέ μεγάλου μεγέθους λιχνιστή-  
ρι καὶ εἶναι ξύλινος.

Ὁ σωρός ἔχει σχῆμα ἐπίμηκες καὶ ἐπ' αὐτοῦ οὐδέν καρφώνεται κατ'  
ἔθιμον.

Τὸ ἀνέμισμα γίνεται μέ τὸ λιχνιστήρι τὸ ὅποτον χρησιμοποιοῦν  
ἄνδρες, χωρὶς ὅμως νά ὑπάρχουν καὶ εἰδικοὶ λιχνισταί.

Τὰ χονδρά τεμάχια τῶν σταχυῶν λέγονται "κότσαλα" καὶ ταῦτα  
ἄλωνίζονται εἰς δεῦτερον ἄλωνισμα μόνον ὅταν συγκεντρωθοῦν πολλὰ  
ὑπὸ τοῦ γεωργοῦ. Διὰ τοῦ το συνήθως διαλέγουν τοὺς στάχους ἀπὸ τὰ  
κότσαλα καὶ τοὺς δίδουν εἰς τὰ ζῶα ἢ τοὺς τρίβουν καὶ παίρνουν τὸν  
καρπὸν.

Ἡ διαλογή τοῦ καρποῦ ἀπὸ τὰ μετ' αὐτοῦ παραμείναντα χονδρά τε-  
μάχια τῶν σταχυῶν γίνεται μέ τὸ δριμόνι (κόσκινο μεγάλου μεγέθους).

Ὁ καρπὸς σωρεύεται μέ τὸν "γιαιμπᾶ" ἢ καὶ μέ ἕνα ἐπίμηκες σα-  
νίδι, ἐπὶ τοῦ σωροῦ δέ τοῦ καρποῦ σταυρός δέν χαράσσεται.

γ)

Παλαιότερον εἰς τὸ ἄλωνι ἐπληρώνετο ἡ δεκάτη. Ὁ δεκατιστὴς  
διὰ τὴν εἴσπραξιν ἤρχετο εἰς τὸ ἄλωνι καὶ ἡ μέτρησις ἐγένετο μέ  
τὸ μισοκοίλι, τοῦ ὁποίου ἡ χωρητικότης ἦτο 6 ὀκάδες.

Εἰς τὸ ἁλῶνι οὐδὲν ἄλλο εἶδος ὀφειλῆς κατεβάλλετο.  
Ἡ παραγωγή ὑπὸ τοῦ γεωργοῦ ἀποθηκεύετο καὶ ἀποθηκεύεται καὶ σήμερον ἐντὸς τῆς οἰκίας του, ἐντὸς πίθων (κιούπια) ἢ ἐντὸς εἰδικῶν ξυλίνων κιβωτίων, τὰ ὅποια ὀνομάζονται "ἀμπάρια".

Τὸ ἄχυρον ἀποθηκεύεται εἰς τοὺς ἀχυρῶνας, οἱ ὅποιοι εὐρίσκονται ἐντὸς τοῦ χωρίου.

Ἡ διαλογή τοῦ σπόρου παλαιότερον ἐγίνετο ὡς ἐξῆς:

Εἰς τὸ ἁλῶνι ἐμάζευαν πολλοὺς στάχυες, ἔκοβαν τὰ ἄκρα καὶ συν-εκέντρωνον τὰ μεσαῖα μόνον μέρη, τὰ ὅποια ἔτριβον καὶ ἐμάζευον τὸν καρπὸν ὁ ὅποτος ἐχρησίμευεν ὡς σπόρος. Ἡ ἐργασία αὕτη ἐλέγετο "ἰλεμέ". Σήμερον οἱ γεωργοὶ τὸν σπόρον προμηθεύονται ἐκ τοῦ ἐλευθερίου ἐμπορίου ἢ δι' ἀνταλλαγῆς μεταξὺ των, διὰ τοῦτο καὶ "ἰλεμέ" σήμερον εἰς τὰ ἁλῶνια δὲν γίνεται.

### Δ' ΕΤΗΣΙΑ ΠΥΡΑΙ

α) Εἰς τὸν τόπον μας ἄναμμα φωτιᾶς κατ' ἔθιμον εἰς τὴν ὑπαιθρον γίνεται τὴν 23ην Ἰουνίου καὶ τὴν 1ην Αὐγούστου ἐκάστου ἔτους.

Κατὰ τὰς ὡς ἄνω ἡμερομηνίας, ἀργὰ τὸ ἀπόγευμα (δὲν ὑπάρχει ὠ-ριουμένη ὥρα) γίνεται τὸ ἄναμμα τῆς φωτιᾶς συνήθως εἰς τὰ σταυρο-ὁρμήα.

β) Τὴν πυρὰν ἀνάπτουν συνήθως παῖδις καὶ νέοι με κλάδους τοὺς ὀ-ποίους συλλέγουν οἱ ἴδιοι, καὶ τοὺς μεταφέρουν διὰ τῶν χειρῶν εἰς τὸ σταυροδρόμι. Ἐκεῖ σχηματίζουν τρεῖς ἐν συνεχείᾳ σωροὺς καὶ ἀνάπτουν τὴν πυρὰν, ἐπὶ αὐτῇ ἀπὸ τὴν ὁποίαν γίνονται πηδῆματα συνο-δευόμενα με χαρούμενες φωνές.

Εἰς τὰς πυρὰς αὐτὰς ἐκτός ἀπὸ κλάδους καίονται καὶ ξηρά χόρτα εἰς δὲ τὴν πυρὰν τοῦ Ἰουνίου καίεται καὶ τόσπεφάνι τῆς Πρωτο-μαγιάς, ὡς καὶ οἱ κλάδοι ἀναρριχήσεως τῶν μεταξοσκωλήκων.

Τὸ ἔθιμον καύσεως ὁμοιωματος τοῦ Ἰούδα κατὰ τὸ Πάσχα ὑπῆρχεν πρὸ πολλῶν ἐτῶν καὶ εἰς τὰ Παράκιοιλα, ἀλλὰ σήμερον ἐξέλιπεν παντε-λῶς.

### Τ Ε Λ Ο Σ

Ἡ συλλογὴ αὕτη ἐγένετο εἰς Παράκιοιλα τοῦ Νομοῦ Λέσβου.

Πληροφορίες: 1) Ἰγνάτιος Ἀθανασέλλης τοῦ Γεωργίου

Ἐπαγγέλμα : Γεωργός Ἡλικία: 67 ἐτῶν.

Γραμματικαὶ γνώσεις: Δ' Δημοτ. Σχολείου

Τόπος γεννήσεως: Παράκιοιλα-Λέσβου

2) Κωνσταντῖνος Βασιλείου Χαμαλέλης

Ἐπάγγελμα: Κτηματίας

Ἡλικία: 75 ἐτῶν

Γραμματικαὶ γνώσεις: Δ' Δημοτ. Σχολείου

Τόπος γεννήσεως: Παράνιοιλα - Λέσβου

---

( Ἡ συλλογὴ ἐγένετο ὑπὸ Δημητρίου Χαμαλ. Ἀποστολ. Ἑλλη. διδασκάλου,  
ἀπὸ 1-20 Φεβρουαρίου 1970 )

ΑΚΑΔΗΜΙΑ



ΑΘΗΝΩΝ

Τὸ ὄρχωμα



ΑΚΑΔΗΜΙΑ

ΑΘΗΝΩΝ



ΑΚΑΔΗΜΙΑ

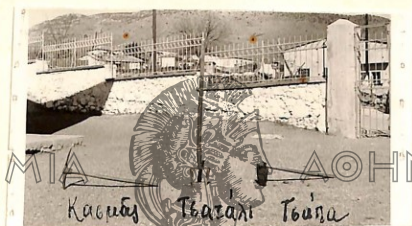
ΑΘΗΝΩΝ

Ζεύγμο βοδῶν





ΑΚΑΔΗΜΙΑ ΑΘΗΝΩΝ



Κασιός Τζαζάνι Τζάνα



ΑΚΑΔΗΜΙΑ ΤΩ ΠΑΝΑΤΟΛΕΝ



ΑΚΑΔΗΜΙΑ

ΑΘΗΝΩΝ



ΑΚΑΔΗΜΙΑ

ΑΘΗΝΩΝ



Το άνω



AKAΔHMIA AΘHNΩN





ΑΚΑΔΗΜΙΑ ΑΘΗΝΩΝ

Το νέο μέτρο στο "ΝΕΟΥΣ"



ΑΚΑΔΗΜΙΑ ΑΘΗΝΩΝ



AKAΔΗΜΙΑ ΔΟΧΝΩΝ



ΑΚΑΔΗΜΙΑ



ΑΘΗΝΩΝ



ΑΚΑΔΗΜΙΑ ΑΘΗΝΩΝ

ζελ. 21  
Ερωτ. 11 β) μέρος τοῦ γυναικείου προδίδονται εἰς ἕν  
ὄργανον ζῦλον τὸ ὅποσον λέγεται "γυγα-  
ρία". Τοιοῦτοτρόπως διηδεν ἐκείνου γυναικείου  
χει μίᾳ "γυγαρία", ἡ ὁποία ἐν εὐτελείᾳ προδίδε-  
ται ἐπὶ μιᾷ μεγαλειότητι, τοιαύτη, εἰς τὸ μέσον  
ἢ ὁποίας προδίδεται τὸ "γυγυμέν".  
(βλ. βελ. 8 εὐμενερ. ὑλικῶν)