

**ΣΥΝΤΟΜΗ ΕΚΘΕΣΗ ΠΕΠΡΑΓΜΕΝΩΝ  
ΤΟΥ ΚΕΝΤΡΟΥ ΕΡΕΥΝΗΣ ΤΗΣ ΕΛΛΗΝΙΚΗΣ ΛΑΟΓΡΑΦΙΑΣ  
ΤΗΣ ΑΚΑΔΗΜΙΑΣ ΑΘΗΝΩΝ (1999-2003)**

**1999**

Με απόφαση της Ακαδημίας Αθηνών έγινε αναδιάρθρωση της Εφορευτικής Επιτροπής (Ε.Ε.) του Κέντρου Λαογραφίας, από την οποία απεχώρησε ο πρόεδρος, ακαδημαϊκός Μενέλαος Παλλάντιος, και το μέλος, ακαδημαϊκός Άγγελος Βλάχος. Ορίστηκε ως νέο μέλος της ο ακαδημαϊκός Κωνστ. Δρακάτος, ο οποίος ανέλαβε με πρόταση των μελών της Εφορευτικής Επιτροπής την προεδρία της. Επόπτης του Κέντρου παρέμεινε ο ακαδημαϊκός Πάρος Λιγομενίδης και μέλη οι ακαδημαϊκοί Σπύρος Ιακωβίδης, Χρυσ. Χρήστου, Παν. Τέτσης, Αθαν. Καμπύλης και αναπληρωματικό μέλος ο Κωνστ. Γρόλλιος. Με πρόταση της Διευθύντριας του Κέντρου Αικατερίνης Πολυμέρου-Κατηλέση η Ε.Ε. αποφάσισε ομόφωνα το νέο εργαστήριο της Εθνικής Μουσικής Συλλογής να ονομασθεί «Μενέλαος Παλλάντιος» για τη μακρόχρονη ενεργό συμμετοχή του Μεν. Παλλαντίου, ως προέδρου και ως μέλους, στην Εφορευτική Επιτροπή του Κέντρου και για την προσφορά του στην επίλυση χρονιζόντων προβλημάτων του.

Συνταξιοδοτήθηκε η ερευνήτρια Άννα Παπαμιχαήλ-Κουτρούμπα και απεχώρησε από την υπηρεσία.

Στην προκηρυχθείσα θέση μουσικού - ερευνητή επελέγη για την Δ' βαθμίδα ο μουσικός, δρ μουσικολογίας, Ευστάθιος Μακρής.

**2000**

Το Κέντρο Ερεύνες της Ελληνικής Λαογραφίας στο πλαίσιο του ευρύτερου προγράμματος ανασυγκρότησης και εκσυγχρονισμού των λειτουργιών και δραστηριοτήτων του ολοκλήρωσε και προώθησε προγράμματα της τελευταίας τριετίας και υπέβαλε προτάσεις για νέα προγράμματα. Παράλληλα πραγματοποίησε εκδηλώσεις, συνέδρια και εκδόσεις με ιδιαίτερο ενδιαφέρον για το επιστημονικό αλλά και το ευρύτερο κοινό, για τα οποία γίνεται λόγος σε ιδιαίτερα κεφάλαια των Πεπραγμένων.

Πραγματοποιήθηκαν, σε συνεργασία με τις Εταιρείες Πληροφορικής ΣΥΣΤΕΜΑ και ELIDOC, οι επιθυμητές και αναγκαίες τροποποιήσεις για την ολοκλήρωση του σχεδιασμού των Βάσεων Δεδομένων του αρχαιολογικού υλικού

του Κέντρου και έγιναν οι δοκιμές των διαμορφωμένων βάσεων για την επισημάνση τυχόν τεχνικών προβλημάτων και την εισαγωγή νέων όρων στο ηλεκτρονικό δέντρο (1063 λήμματα σε συνεργασία με την ερευνήτρια Μαριλένα Παπαχριστοφόρου), καθώς και για τις διορθώσεις των τοπωνυμίων και την προσαρμογή του ηλεκτρονικού δέντρου στις ανάγκες ηλεκτρονικής αρχειοθέτησης του υλικού του ΚΕΕΛ (εισαγωγή διορθώσεων : Αγγελική Σαλάπα).

Συνεχίστηκε το έργο της ηλεκτρονικής αποδελτίωσης, αντιβολής, ταξινόμησης και εισαγωγής του υλικού στις Βάσεις Δεδομένων διαφόρων τομέων του λαϊκού πολιτισμού (παραμύθια, παιδικό παιχνίδι, υλικός βίος, φωτογραφικό υλικό).

Πραγματοποιήθηκε παρουσίαση των αποτελεσμάτων του Προγράμματος «Ανάπτυξη και εκσυγχρονισμός της Βιβλιοθήκης του Κέντρου Ερευνας της Ελληνικής Λαογραφίας» (Μέγαρο Ακαδημίας Αθηνών, 23 Φεβρουαρίου 2000) από τη Διευθύντρια, τους ερευνητές και συνεργάτες του Κέντρου (ειδικά παραδείγματα για κάθε Βάση Δεδομένων, φάκελος, πρόγραμμα, διαφάνειες κ.λπ.) ενώπιον εκπροσώπων του Υπουργείου Παιδείας, της Επιτροπής Παρακολούθησής του ΕΠΕΑΕΚ, της Διοικήσεως της Ακαδημίας Αθηνών, ακαδημαϊκών και εκπροσώπων του επιστημονικού κόσμου. Πραγματοποιήθηκε από τη Διευθύντρια του Κέντρου παρουσίαση του Προγράμματος «Ανάπτυξη και εκσυγχρονισμός της Βιβλιοθήκης του Κέντρου Ερευνας της Ελληνικής Λαογραφίας» (Ζαππειο Μέγαρο, 5-10 Δεκεμβρίου στο πλαίσιο της ημερίδας «1996-1999: ΕΠΕΑΕΚ. Έργο σταθμός και αφετηρία», που οργάνωσε το Υπουργείο Παιδείας και το Κοινωνικό Πλαίσιο Στήριξης. Την ευθύνη για την παρακολούθηση της εκθέσεως και τη λειτουργία του σχετικού περιπτέρου είχαν αναλάβει οι συνεργάτες του Κέντρου Μαριλένα Παπαχριστοφόρου (συντονίστρια), Αφροδίτη Σαμαρά (βιβλιοθηκονόμος) και Ανθούλα Μπάκολη (υπεύθυνη γραμματείας).

Συνεχίστηκε η καταγραφή του λαογραφικού υλικού των φακέλων των εθνοτοπικών συλλόγων, που δραστηριοποιούνται στην Αθήνα, του Υπουργείου Πολιτισμού, έρευνα την οποία διεξήγαγε με ανάθεσή μας η επιστημ. συνεργάτις του Κέντρου Βασιλική Φάτση, δρ Φιλολογίας.

Εγκαταστάθηκε εργοτάξιο για τη συντήρηση και αποκατάσταση του νεοκλασικού κτηρίου της οδού Ηπίτου, που προορίζεται να στεγάσει τις υπηρεσίες του Κέντρου Λαογραφίας και προγραμματίζεται η εντός του επομένου έτους μεταστέγάσή του.

Το Κέντρο με απόφαση της Εφορευτικής Επιτροπής του εξυπηρέτησε ποικιλοτρόπως μεγάλο αριθμό ερευνητών, υποψηφίων διδακτόρων και μεταπτυχιακών φοιτητών στις έρευνές τους.

Στο πλαίσιο του Προγράμματος τρίμηνης πρακτικής άσκησης των φοιτητών του Τμήματος Κοινωνικής Πολιτικής και Κοινωνικής Ανθρωπολογίας



του Παντείου Πανεπιστημίου εργάσθηκαν και ασκήθηκαν στο Κέντρο δύο φοιτητές.

## 2001

Το Κέντρο Ερεύνες της Ελληνικής Λαογραφίας στο πλαίσιο του ευρύτερου προγράμματος ανασυγκρότησης και εκσυγχρονισμού των λειτουργιών και δραστηριοτήτων του ενεργοποιήθηκε κυρίως στην προετοιμασία για τη μεταστέγασή του στο κτήριο της οδού Ηπίτου, που θα πραγματοποιηθεί το έτος 2002. Παράλληλα συνέχισε επιστημονικές εργασίες και προγράμματα (βλ. Προγράμματα), καθώς και εκδόσεις (βλ. Εκδόσεις) που θα ολοκληρωθούν εντός του έτους 2002. Ειδικότερα:

Το Κέντρον Ερεύνες της Ελληνικής Λαογραφίας με σύμφωνη γνώμη της Εφορευτικής Επιτροπής του κατέθεσε (τον Μάιο του 2001) ως πρόταση στην European Commission το Πρόγραμμα με τίτλο “ACRINET. European Acritic Heritage Network”. Το Πρόγραμμα, το οποίο συντάξε η Διευθύντρια του Κέντρου Αικατερίνη Πολυμέρου - Καμηλάκη και από την πλευρά της Ακαδημίας Αθηνών διευθύνει ο ακαδημαϊκός Νικόλαος Κονομής, έτυχε της εγκρίσεως της Commission. Σ' αυτό συμμετέχουν το Υπουργείο Πολιτισμού (Μουσείο Ελληνικών Λαϊκών Οργάνων), ο Δήμος Ηγουμεντίτσας Θεσπρωτίας, το Πανεπιστήμιο της Σορβόνης (Πάνθεον, Κέντρον Βυζαντινών Σπουδών και Εγγύς Χριστιανικής Ανατολής), το Consejo Superior de Investigaciones Cientificas της Βαρκελώνης, το Ελληνικό Ινστιτούτο Βυζαντινών και Μεταβυζαντινών Σπουδών της Βενετίας και το Πανεπιστήμιο της Σόφιας.

Το νέο κτήριο του Κέντρου, το οποίο αποτελεί δωρεά του Ιδρύματος Λίλιαν Βουδούρη προς την Ακαδημία Αθηνών και επισκευάστηκε με τη συνδρομή του ίδιου Ιδρύματος καθώς και την μερική χορηγία της τεχνικής εταιρείας Θεμελιοδομή, θα στεγάσει από το έτος 2002 τις δραστηριότητες του Κέντρου Λαογραφίας. Έχει αποκατασταθεί και υπολείπονται ελάχιστες εργασίες για την ολοκλήρωσή του (χρωματισμοί, τοποθετήσεις κουφωμάτων). Με την ευκαιρία της μεταστέγασης του Κέντρου θα πραγματοποιηθεί συνέδριο για τον Νικόλαο Πολίτη και την λαογραφική έρευνα από την ίδρυση του Κέντρου μέχρι σήμερα με παράλληλη έκθεση σχετικών τεκμηρίων (χειρογράφων, φωτογραφιών, μηχανημάτων κ.λπ.), μέρους της Μουσειακής Συλλογής του κ.ά. Παράλληλα προγραμματίστηκε να γίνει από κοινού με το Μουσείο Μπενάκη έκθεση της μικρής Συλλογής των μουσικών οργάνων του Κέντρου και ειδικότερη παρουσίαση με θέμα την πορεία της μουσικολογικής έρευνας από το Κέντρο Λαογραφίας.

Το Κέντρο προκήρυξε δύο θέσεις ερευνητών Δ' βαθμίδας, τις οποίες κατέλαβαν οι ερευνητές Μαριλένα Παπαχριστοφόρου, κοινωνική ανθρωπολόγος,

ειδική στην μελέτη των παραμυθιών, και Ευάγγελος Καραμανές, λαογράφος, εθνολόγος, ειδικός στην μελέτη του υλικού πολιτισμού.

### **Διακρίσεις**

Το Κέντρο σε συνεργασία με τη σκηνοθέτιδα Νικολέτα Γουλή απέσπασε για την πρότασή του για τη δημιουργία ταινίας μικρού μήκους με θέμα «Ελαία καλλιστέφανος» το μοναδικό βραβείο στον διαγωνισμό του περιοδικού «Αρχαιολογία και Τέχνες» με αθλοθέτη τον Οργανισμό «Αθήνα 2004». Η ταινία παραδόθηκε τον Μάιο του 2002. Συνεργάστηκαν η Διευθύντρια και ερευνητές και συνεργάτες του Κέντρου.

### **Εμπλουτισμός της Μουσειακής Συλλογής**

#### **α) Φωτογραφικό Αρχείο Ελένης - Φαίης Σταμάτη**

Με εισήγηση της Διευθύντριας του Κέντρου Αικατερίνης Πολυμέρου-Καμηλάκη και ομόφωνη πρόταση της Εφορευτικής Επιτροπής η Σύγκλητος της Ακαδημίας Αθηνών έκανε αποδεκτή δωρεά της κ. Ελένης - Φαίης Σταμάτη του «Φωτογραφικού Αρχείου Λαογραφικών Θεμάτων» της, που αποτελείται από 1575 φωτογραφίες, από τις οποίες οι 660 προσώπων της λήψεων και οι υπόλοιπες αγορασμένες από το Μουσείο Μπενάκη, τον ΕΟΜΜΕΧ, τους φωτογράφους Χαρισιάδη-Σβάνα, Ν. Κόντα, Δ. Τκούπα κ.ά. και 18 απονομίσματα εντύπων. Ο Γενικός Γραμματέας της Ακαδημίας Αθηνών ευχαρίστησε εκ μέρους του Κέντρου τη δωρήτρια για την πολύτιμη προσφορά της.

#### **β) Υφαντά της Ελευθερίας Παπαδοπούλου**

Με εισήγηση της Διευθύντριας Αικατερίνης Πολυμέρου-Καμηλάκη και ομόφωνη πρόταση της Εφορευτικής Επιτροπής του Κέντρου η Σύγκλητος της Ακαδημίας Αθηνών έκανε αποδεκτή την προσφορά από την κ. Ελευθερία Παπαδοπούλου, συνταξιούχο γραφέα του Κέντρου Λαογραφίας, ενός παλαιού μετσοβίτικου «μιάς», συνόλου υφαντών από καθιστικό μετσοβίτικου αρχοντικού. Ο Γενικός Γραμματέας της Ακαδημίας Αθηνών απέστειλε στην κ. Ελευθερία Παπαδοπούλου ευχαριστήρια επιστολή.

### **Εκπομπή στο ραδιόφωνο**

Με απόφαση της Εφορευτικής Επιτροπής το Κέντρον Ερεύνης της Ελληνικής Λαογραφίας αποφάσισε να ικανοποιήσει αίτημα της Εκκλησίας της Ελλάδος για την επιμέλεια και παρουσίαση εβδομαδιαίας εκπομπής στον Ρ/Σ της Εκκλησίας της Ελλάδος. Η Διευθύντρια του Κέντρου ανέθεσε στον νέο ερευνητή μουσικό Ευστάθιο Μακρή σε συνεργασία με την επί συμβάσει φιλόλογο μουσικό Ζωή Αναγνωστοπούλου να αναλάβει την επιμέλεια και παρουσίαση εκπομπής με τίτλο «Οι δύο όψεις της ελληνικής μουσικής κληρονομιάς», όπου συζητούνται ποικίλα μουσικά και μουσικολογικά θέματα και προβάλλονται



αξιόλογες πρωτοβουλίες φορέων και ιδιωτών στον χώρο της παραδοσιακής μουσικής, εκκλησιαστικής και δημοτικής.

Ο Ευστ. Μακρής πραγματοποίησε μια σειρά από εκπομπές επί μία ώρα την εβδομάδα. Οι εκπομπές αυτές ήταν πολύ ενδιαφέρουσες και προέβαλαν και το έργο του Κέντρου. Επίσης εξασφάλισαν νέο υλικό για το Μουσικό Αρχείο και τη Δισκοθήκη του.

## 2002

Το έτος 2002 υπήρξε ιδιαίτερα σημαντικό για το Κέντρον Ερεύνης της Ελληνικής Λαογραφίας, αφού μεταστεγάστηκε πλέον στο νεοκλασικό κτήριο της οδού Ηπίτου, χάρη στη γεναιοδωρία του Ιδρύματος Λίλιαν Βουδούρη. Έτσι το έτος 2003 το Κέντρο Λαογραφίας θα γιορτάσει το νέο του ξεκίνημα με έκθεση τεκμηρίων για την ιστορία του, κατά συνέπεια για την ιστορία της ελληνικής Λαογραφίας, και Συνέδριο για τον Νικόλαο Γ. Πολίτη.

Το Κέντρο στο πλαίσιο του ευρωπαϊκού Προγράμματος «Πολιτισμός 2000» επέτυχε την έγκριση Προγράμματος με θέμα "European Acritic Heritage" ως επιστημ. υπεύθυνο σε συνεργασία με το Υπουργείο Πολιτισμού, το Univer. de Paris I Sorbonne-Pantheon (κ. Αρβέλερ), το Consejo Superior de Investigaciones Cientificas της Βαρκελώνης Ισπανίας, το Πανεπιστήμιο «Άγιος Κλήμης της Αχρίδας» της Βουλγαρίας και το Ελληνικό Ινστιτούτο της Βενετίας. Στο πλαίσιο του Προγράμματος οργάνωσε και πραγματοποίησε με επιτυχία ενημερωτική ημερίδα (30 Ιανουαρίου) με τη συμμετοχή όλων των εταίρων και επιστημονική συνάντηση (24 - 25 Νοεμβρίου) με επιστημονικές ανακοινώσεις και μεγάλη συμμετοχή ειδικών και κοινού. Τον συντονισμό και τη διαχείριση του Προγράμματος είχε η Εταιρεία Αναπτυξιακών Μελετών ΠΡΙΣΜΑ.

Στο πλαίσιο του Προγράμματος πραγματοποιήθηκε ήδη στο Κέντρο Λαογραφίας η πρώτη Συνάντηση, στην οποία συμμετείχαν εκτός των εκπροσώπων των εταίρων του Προγράμματος ειδικοί επιστήμονες, οι οποίοι εκλήθησαν να καταθέσουν τις απόψεις τους για τη θεματολογία ερευνητικών υποθεμάτων, για νέους τομείς έρευνας και συζήτησαν με τους φορείς υλοποίησης του έργου θέματα δημιουργίας ενός Ινστιτούτου - Μουσείου της ακριτικής κληρονομιάς στον ευρωπαϊκό χώρο. Η σημαντική αυτή Συνάντηση έγινε την 30ή Ιανουαρίου 2002 στο Μέγαρο της Ακαδημίας Αθηνών.

Εξ άλλου στις 13 Μαρτίου του έτους 2002 πραγματοποιήθηκε στο Υπουργείο Πολιτισμού, παρουσία του υπουργού κ. Ευάγγ. Βενιζέλου, συνέντευξη τύπου για το ίδιο Πρόγραμμα, την οποία ακολούθησαν ιδιαίτερα πολλά και ενδιαφέροντα δημοσιεύματα στον αθηναϊκό τύπο.

Το Πρόγραμμα προβλέπει έρευνα του θέματός του και συναντήσεις ειδικών εντός και εκτός της Ελλάδος. Όσον αφορά την έρευνα και την καταγραφή, γνώ-

μονάς μας είναι η εθνογραφική, συγχρονική θεώρησή των ακριτικών τραγουδιών μέσα στο σχετικό πολιτισμικό πλαίσιο, συνδυαστικά σε σχέση με τις τοπικότητες, τα συμβολικά - μεταφορικά «όρια» και τη ζωντανή τους επιτέλεση (έρευνα και καταγραφές). Αναμενόμενα: Η μέσω του Προγράμματος αξιοποίηση και αξιολόγηση του υπάρχοντος αρχείου ακριτικών αφηγηματικών τραγουδιών και του εμπλουτισμού του με μη αρχειοθετημένο υλικό από άλλες πηγές, η χρηματοδότηση ερευνητικών αποστολών και καταγραφών σε «ακριτικές» περιοχές εντός των συνόρων του ελληνικού εθνικού χώρου, ελληνόφωνες και μη, χριστιανικές και μη, αλλά και εκτός των συνόρων, σε ελληνόφωνες κοινότητες της διασποράς (Κάτω Ιταλία, Κύπρος, Μαύρη Θάλασσα κ.λπ.), η μελέτη - καταγραφή παράλληλων κοινών «ακριτικών» παραδόσεων, π.χ. έπος Κιόρογλου, βαλκανικά ηρωικά έπη κ.λπ.

Η πρώτη επιστημονική συνάντηση πραγματοποιήθηκε στις 19-20 Ιουνίου στην Ακαδημία Αθηνών και παράλληλη εκδήλωση του Υπουργείου Πολιτισμού στο Μέγαρο Μουσικής.

Κατά το ίδιο έτος το Κέντρο ολοκλήρωσε και παρέδωσε στον Οργανισμό «Αθήνα 2004» την ταινία μικρού μήκους με θέμα «Έλα! καλλιστέφανος», για την δημιουργία της οποίας είχε αποσπασεί το έτος 2001 βραβείο από την Ανώτατη Επιτροπή που περιοδικά «Αρχαιολογία και Τέχνες». Η σκηνοθεσία της ταινίας έγινε από τη Νικολέτα Γουλή και η μουσική από τον Γ. Κουρουπό. Την επιστημονική επιμέλεια και ευθύνη είχε η Διευθύντρια του Κέντρου Αικατερίνη Πολυμέρου-Καμινλάκη. Συνεργάστηκαν οι ερευνητές και συνεργάτες του Κέντρου Ελευθέριος Αλεξάκης, Μιράντα Τερζοπούλου, Ελένη Ψυχογιού, Παναγιώτης Καμινλάκης, Λουίζα Καραπαδάκη, Κλεοπάτρα Φατούρου, Ανθούλα Μπάκολη, καθώς και οι εξωτερικοί συνεργάτες Μιχάλης Κοπαδάκης, καθηγητής Κλασικής Φιλολογίας, και Ταξιάρχης Κόλλιας, καθηγητής Βυζαντινού Πολιτισμού.

Ο μουσικός ερευνητής του Κέντρου Ευστάθιος Μακρής συνέχισε την επιμέλεια και παρουσίαση επί ένα εξάμηνο εβδομαδιαίας εκπομπής στον Ραδιοφωνικό Σταθμό της Εκκλησίας της Ελλάδος με τίτλο: «Οι δύο όψεις της ελληνικής μουσικής κληρονομιάς».

Το Κέντρο συνέχισε τη μελέτη οργανώσεως του Μουσείου του Άρτου στην Αμφίκλεια Φθιώτιδας. Συνεργάστηκαν η Διευθύντρια του Κέντρου Αικατερίνη Πολυμέρου - Καμινλάκη και η μόνιμη συνεργάτης του Κέντρου, μουσειολόγος Λουίζα Καραπαδάκη με τον Χορευτικό Λαογραφικό Σύλλογο Αμφίκλειας «Δαδωάκη Εστία» και την εταιρεία μουσειολογικού σχεδιασμού «Αρχιτεκτονοφιλία». Τα εγκαίνια του Μουσείου προγραμματίζονται για το έτος 2003.

Το Κέντρο προκήρυξε τρεις θέσεις ερευνητικού προσωπικού και επέλεξε τρεις νέους ερευνητές, την Ανδρομάχη Οικονόμου, τη Βασιλική Χρυσανθο-



πούλου και τον Γιώργο Πεφάνη, αυξάνοντας έτσι το επιστημονικό του δυναμικό. Ο τελευταίος δεν ανέλαβε τελικά υπηρεσία λόγω εκλογής του ως λέκτορα στο Τμήμα Θεατρικών Σπουδών του Πανεπιστημίου Αθηνών.

#### Προγραμματίζονται:

- Συνέδριο στη μνήμη του Νικολάου Γ. Πολίτου εντός του έτους 2003.
- Συνέδριο για τους ποικιλικούς πληθυσμούς (Σαρακατσάνους κυρίως).
- Συνέδριο για τη μπαλάντα (παράλογη) μεταξύ Ελλάδας και χωρών της Βαλτικής.
- Συζήτηση με θέμα: «Η λαϊκή κοσμοθεώρηση και η επιστήμη». Οι λαϊκές αντιλήψεις για τη δημιουργία και την εξέλιξη του φυσικού κόσμου και οι φυσικές επιστήμες.

### 2003

Το Κέντρον Ερεΐνης της Ελληνικής Λαογραφίας εγκαταστάθηκε οριστικά στο νεοκλασικό κτήριο της οδού Ηπίου 3, δωρεάς του Ιδρύματος Αίλιαν Βουδούρη, όπου αναπτύσσει πλέον τις δραστηριότητές του, την Εθνική Μουσική Συλλογή και το Μουσικό Εργαστήριο, το Αρχείο χειρογράφων και την Μουσική Συλλογή, την έκθεση της οποίας ενόχλησε οικονομικά η Εταιρεία «Αργυρομεταλλευμάτων και Βαρυτίνης».

Το Κέντρο Λαογραφίας επεξεργάστηκε και υπέβαλε στο Υπουργείο Οικονομίας Πρόταση με θέμα: «Ανάπτυξη Εθνικού Κέντρου Τεκμηρίωσης του Λαϊκού Πολιτισμού» στο πλαίσιο του Προγράμματος της Κοινωνίας της Πληροφορίας και επέτυχε χρηματοδότηση, σε εθνικό επίπεδο, ύψους 800.000 ευρώ.

Το Κέντρο Λαογραφίας, ως επιστημονικός υπεύθυνος - συντονιστής του Προγράμματος "European Acritic Heritage (ACRINET)" στο πλαίσιο του ευρωπαϊκού Προγράμματος "Culture 2000", κατά τη διάρκεια του έτους έλαβε μέρος με τη Διευθύντρια και ερευνητές του σε τρεις επιστημονικές συναντήσεις-συνέδρια, στο Παρίσι (Μάρτιος), στη Βαρκελώνη (Ιούνιος) και στη Βενετία (Νοέμβριος). Εκτενής παρουσίαση του Προγράμματος έγινε από τον ακαδημαϊκό Νικόλ. Κονομή σε δημοσία συνεδρίαση της Ακαδημίας Αθηνών (περισσότερα βλ. στα Προγράμματα).

Το Κέντρο συμμετέχει σε Πρόγραμμα της ΓΓΕΤ με θέμα: «Μελέτη ποιότητας των παραδοσιακών τροφίμων και η εκβιομηχάνιση της παραγωγής τους» σε συνεργασία με το εργαστήριο της καθηγ. Αντωνίας Τριχοπούλου του Πανεπιστημίου Αθηνών.

Προβλήθηκε στο κοινό (Μάρτιος) η ταινία μικρού μήκους «Ελαία καλλιστέφανος», για το σενάριο της οποίας, όπως προαναφέρθηκε, το Κέντρο βραβεύτηκε από τον Οργανισμό «Αθήνα 2004» και το περιοδικό «Αρχαιολογία και Τέχνες».

Το Κέντρο οργάνωσε και πραγματοποίησε με εξαιρετική επιτυχία τετραήμερο Διεθνές Επιστημονικό Συνέδριο με θέμα «Ο Ν. Γ. Πολίτης και το Κέντρον Ερεύνης της Ελληνικής Λαογραφίας» (4-7 Δεκεμβρίου 2003). Τις εργασίες του Συνεδρίου, που παρακολούθησε πλήθος ακροατών, κήρυξε ο υπουργός Παιδείας Πέτρος Ευθυμίου.

Πραγματοποιήθηκαν τα εγκαίνια του πρώτου και μοναδικού στην Ελλάδα «Μουσείου του Άρτου» στην Αμφίκλεια Φθιώτιδας (21 Νοεμβρίου 2003). Το Μουσείο εγκαινίασε ο Γενικός Γραμματέας του Υπουργείου Παιδείας Αθαν. Τσουροπλής, παρουσία του Νομάρχη Φθιώτιδας και Δημάρχων της περιοχής, ακαδημαϊκών, ερευνητών και άλλων πνευματικών ανθρώπων καθώς και πλήθους κατοίκων της περιοχής. Παράλληλα συνεχίζεται η επιστημονική έρευνα και μουσειολογική μελέτη για τα δύο άλλα μουσεία, που εποπτεύει το Κέντρο: Το «Ελληνικό Μουσείο της Ελιάς» στα Καψαλιανά Αρκαδίου Κρήτης και το «Μουσείο Γεωργικών Εργαλείων και Παραδοσιακής Τεχνολογίας» στο Βελεστίνο της Θεσσαλίας.

Το Υπουργείο Παιδείας, προκειμένου να ενισχύσει τον εμπλουτισμό του Αρχείου του Κέντρου, απέστειλε προς τους εκπαιδευτικούς, με εισήγηση της Διευθύντριας του Κέντρου, ειδική εγκύκλιο, για να τους στρέψει στη συλλογή λαογραφικού υλικού.

Το Κέντρο προετοίμασε, με την οικονομική υποστήριξη της Γενικής Γραμματείας Ολυμπιακών Αγώνων και στο πλαίσιο των πολιτιστικών εκδηλώσεων των Ολυμπιακών Αγώνων του έτους 2004 στην Αθήνα, μεγάλη Έκθεση με θέμα «Ελαίος Εγκώμον» στην Ακαδημία Αθηνών, την έκδοση σχετικού εικαστικού - εθνογραφικού ογκώδους τόμου με τον τίτλο «Ωδή στην Ελιά» στην ελληνική και αγγλική γλώσσα και CDROM με θέμα «Πανηγύρια και αγωνίσματα».

Το Κέντρο Λαογραφίας στο πλαίσιο συνεργασίας με ομοειδείς φορείς πολιτισμού συμμετέσχε στην έκδοση «Ελλάδα, ο κήπος των Θεών», ελληνική συμμετοχή στη Διεθνή Έκθεση IGA 2003 στο Ροστόκ Γερμανίας, που οργάνωσε ο Οργανισμός Προώθησης Εξαγωγών (ΟΠΕ) (συνεργασία Αικατερίνης Πολυμέρου - Καμηλάκη), στην έκθεση - εκδήλωση «Μάης με τα λουλούδια», στον χώρο των Εκπαιδευτηρίων της Ελληνογερμανικής Αγωγής (Παλλήνη Αττικής, Μάιος 2003) στο πλαίσιο του Πανελληνίου Σχολικού Φεστιβάλ Χορού, στη Συνάντηση οργανωτών των σχεδίων πολυετών συμφωνιών συνεργασίας του Προγράμματος «Πολιτισμός 2000» (Ζάππειο, 4 Απριλίου 2003), στο Διεθνές Συνέδριο με θέμα «Πολιτισμική Σύγκλιση και Ψηφιακή Τεχνολογία» (Ζάππειο, Μάιος 2003), που οργάνωσε το Ίδρυμα Μείζονος Ελληνισμού, με ανακοίνωση της Διευθύντριας Αικατερίνης Πολυμέρου-Καμηλάκη.

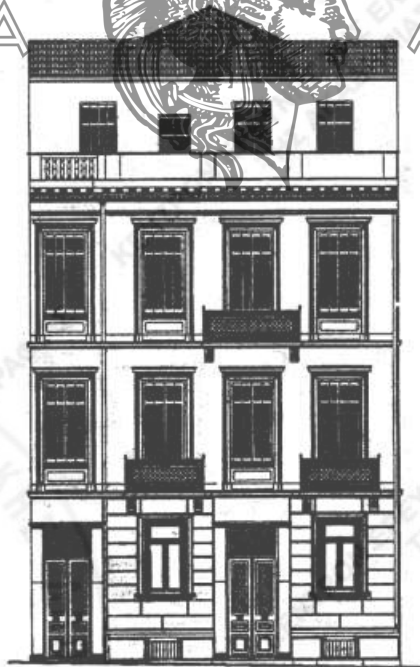


### Εγκατάσταση του Κέντρου Λαογραφίας στο νέο κτήριο της οδού Ηπίτου 3

Το Κέντρο Ερευνής της Ελληνικής Λαογραφίας στο πλαίσιο του ευρύτερου προγράμματος ανασυγκρότησης και εκσυγχρονισμού των λειτουργιών του δραστηριοποιήθηκε κυρίως στην προετοιμασία για τη μεταστέγασή του στο κτήριο της οδού Ηπίτου 3, Σύνταγμα.

Η αγορά του κτηρίου έγινε, μετά από συντονισμένες ενέργειες της Διευθύντριας του Κέντρου Αικατερίνης Πολυμέρου-Καμηλάκη, χάρη στη γενναϊώδη χορηγία του Ιδρύματος Λίλιαν Βουδούρη. Τα επίσημα εγκαίνιά του θα γίνουν μόλις ολοκληρωθεί η διευθέτηση των χώρων και η πλήρης επανατοποθέτηση του αρχαιακού υλικού, η έκθεση της Μουσειακής του Συλλογής και επιτευχθεί η πλήρως εκσυγχρονισμένη λειτουργία του.

Από το έτος 1999 έγινε εγκατάσταση εργοταξίου στο κτήριο της οδού Ηπίτου για την επισκευή, ενίσχυση, βελτίωση της λειτουργίας και διαρρύθμισή του, προκειμένου να εγκατασταθεί σ' αυτό το Κέντρο Λαογραφίας. Οι εργασίες επισκευής διήρκεσαν μέχρι τον Σεπτέμβριο του 2002 και η μεταστέγασή του Κέντρου έγινε κατά το φθινόπωρο του ίδιου έτους. Έκτοτε το Κέντρο Λαογραφίας λειτουργεί στη νέα διεύθυνσή του Ηπίτου 3, Τ.Κ. 105 57, Σύνταγμα - Αθήνα.



Σχέδιο της προσόψεως του κτηρίου του Κέντρου Λαογραφίας στην οδό Ηπίτου 3.

### Βιβλιοθήκη (1999 – 2003)

Στο πλαίσιο εκσυγχρονισμού της Βιβλιοθήκης του Κέντρου Ερεύνες της Ελληνικής Λαογραφίας κατεβλήθη προσπάθεια από τον υπεύθυνο της Βιβλιοθήκης, κύριο ερευνητή Παναγιώτη Καμηλάκη σε συνεργασία με την βιβλιοθηκονόμο, φιλόλογο Αφροδίτη Σαμαρά, για τον εμπλουτισμό της τόσο με την αγορά νέων βιβλίων όσο και με επαικοινωνία με επιστημονικούς φορείς, δημόσιους και ιδιωτικούς, επιστημονικά και εθνοτοπικά σωματεία, πρόσωπα, συγγραφείς, εκδότες κ.ά., για τη δωρεάν αποστολή στο Κέντρο λαογραφικών και άλλων εκδόσεων, περιοδικών, εφημερίδων, ημερολογίων κ.λπ.

Κατά τη διάρκεια των ετών 1999 - 2003 η Βιβλιοθήκη του Κέντρου εμπλουτίστηκε με 2.001 νέα βιβλία, από τα οποία 1216 προέρχονται από αγορά και 785 από δωρεές.

Κατά το έτος 2000 ολοκληρώθηκε η αναδρομική καταλογογράφηση της Βιβλιοθήκης του Κέντρου Λαογραφίας και 18.000 λήμματα ευρίσκονται στη διάθεση των ερευνητών. Καταχωρήθηκε επίσης σε ηλεκτρονική μορφή η λαογραφική βιβλιογραφία των ετών 1800-1985, αποτελούμενη από 40.000 περίπου λήμματα, η οποία θα κυκλοφορήσει σε ψηφιακή μορφή.

Κατά τον Νοέμβριο του 2002 έγινε, όπως προαναφέρθηκε, η μεταστάθιση του Κέντρου Λαογραφίας από την οδό Συγγρού 129 (Άγιο Σώστη) και η εγκατάστασή του (της Βιβλιοθήκης, του Αρχείου και των Συλλογών του) στο κτήριο της οδού Ηπίτου 3, Σύνταγμα. Κατά τη διαδικασία αυτή η μεταφορά και εγκατάσταση της Βιβλιοθήκης υπήρξε μια από τις πιο επίπονες εργασίες, στην οποία εργάστηκε, πέραν των μεταφορέων, και το προσωπικό του Κέντρου στη συσκευασία, τον καθαρισμό και την τοποθέτηση των βιβλίων στα νέα βιβλιοστάσια. Την όλη εργασία συντόνισε ο ερευνητής και υπεύθυνος της Βιβλιοθήκης Παναγιώτης Καμηλάκης και συνέδραμαν οι ερευνητές Ευάγγελος Καραμανές και Ευστάθιος Μακρής και οι αποσπασμένοι εκπαιδευτικοί Γεώργιος Βοζίκας και Ανδρέας Ζαχίλας και ο ιστορικός Κ. Γκολεμάς. Η Βιβλιοθήκη για ένα μικρό χρονικό διάστημα χρειάστηκε να παραμείνει κλειστή για το επιστημονικό κοινό, αλλά αυτό ήταν αναγκαίο προκειμένου να ανασυγκροτηθεί.

Κατά το διάστημα των ετών 1999 έως 2003 επισκέφθηκαν τη Βιβλιοθήκη του Κέντρου και εξυπηρετήθηκαν στο αναγνωστήριό της 517 επισκέπτες (κυρίως ερευνητές, υποψήφιοι διδάκτορες της Λαογραφίας, Εθνομουσικολογίας και Κοινωνικής Ανθρωπολογίας, εκπαιδευτικοί, φοιτητές, σπουδαστές των ΤΕΙ Συντήρησης κ.ά., δημοσιογράφοι, αρχιτέκτονες, καθηγητές πανεπιστημίων, αρχαιολόγοι, σκηνοθέτες, μαθητές κ.ά.).

Ενημερώθηκαν οι διεθνείς οδηγοί βιβλιοθηκών για την Βιβλιοθήκη του Κέντρου και το περιεχόμενό της, με τη συμπλήρωση σχετικών ερωτηματολογίων



από την επιστ. συνεργάτιδα, δρα Βασιλική Φάτση σε συνεργασία με τη βιβλιοθηκονόμο Αφροδίτη Σαμαρά.

Συνεχίστηκε η καταλογογράφηση και θεματική ευρετηρίαση των νέων βιβλίων στον ηλεκτρονικό κατάλογο της βιβλιοθήκης του ΚΕΕΛ.

Αναπτύχθηκε από τη βιβλιοθηκονόμο Αφροδίτη Σαμαρά σε συνεργασία με πληροφορικούς ενδεικτικό παράδειγμα αναζήτησης στη Βάση Δεδομένων της Βιβλιοθήκης του Κέντρου στα πλαίσια της παρουσίασης του Προγράμματος «Ανάπτυξη και εκσυγχρονισμός της Βιβλιοθήκης-Αρχείου του ΚΕΕΛ» του ΕΠΕΑΕΚ στο Ζάππειο Μέγαρο (2000) και σε εκδήλωση του Ιδρύματος Μείζονος Ελληνισμού (Μάιος 2001).

Η Διευθύντρια του Κέντρου Αικατερίνη Πολυμέρου - Καμηλάκη έχει οριστεί από τη Σύγκλητο της Ακαδημίας Αθηνών εκπρόσωπος της Ακαδημίας στην Οριζόντια Δράση Ακαδημαϊκών Βιβλιοθηκών και παρακολούθησε τις εργασίες της. Ορισμένες δραστηριότητες της Οριζόντιας Δράσης, όπως το βιβλιοθηκονομικό σεμινάριο της Οριζόντιας Δράσης Ακαδημαϊκών Βιβλιοθηκών για τον Συλλογικό Κατάλογο και το Συνέδριο Ακαδημαϊκών Βιβλιοθηκών, παρακολούθησε η βιβλιοθηκονόμος Αφροδίτη Σαμαρά.

ΑΚΑΔΗΜΙΑ

Αρχαιολογικό έργο

ΑΘΗΝΩΝ

Στο πλαίσιο του Προγράμματος «Ανάπτυξη και Εκσυγχρονισμός της Βιβλιοθήκης-Αρχείου του ΚΕΕΛ», Πρόγραμμα στο πλαίσιο του Γ' ΚΠΣ (1996-1999), ολοκληρώθηκε το έτος 1999 η δημιουργία και η δοκιμαστική λειτουργία των Βάσεων Δεδομένων των επιμέρους αρχείων του Κέντρου σε κοινό εσωτερικό δίκτυο και προετοιμάζονται δίσκοι πυκνής εγγραφής με εικόνα (CDROM) με εκπαιδευτικό και ενημερωτικό χαρακτήρα για το Πρόγραμμα. Επίσης δημιουργήθηκε (1999) και λειτούργησε (2000) η ιστοσελίδα (σελίδα WEB) του Κέντρου για το Διαδίκτυο (INTERNET).

Ειδικότερα:

### **Βιβλιοθήκη**

Ολοκληρώθηκε το έτος 1999 από την εταιρεία ELIDOC η αναδρομική καταλογογράφηση με το σύστημα ADVANCE του έντυπου υλικού της Βιβλιοθήκης (18.000 περίπου εγγραφές). Παράλληλα έγινε τακτοποίηση του Αναγνωστηρίου, του Εκθετηρίου, παραγγελίες για μεγάλο αριθμό βιβλίων και περιοδικών και εισήχθησαν στη Βιβλιοθήκη 2.001 βιβλία.

Στη Βιβλιοθήκη δωρήθηκαν επίσης από ιδιώτες και ποικίλους φορείς περισσότερα από 780 βιβλία. Περισσότεροι από 100 ερευνητές εξυπηρετήθηκαν από

τον υπεύθυνο της Βιβλιοθήκης Παν. Καμηλάκη επακουρόμενο από τη βιβλιοθηκονόμο (μέ σύμβαση) Αφρ. Σαμαρά με την παροχή βιβλίων, βιβλιογραφικών πληροφοριών κ.λπ.

Καταβλήθηκε ιδιαίτερη προσπάθεια για την αναδιοργάνωση και ανάπτυξη της Βιβλιοθήκης του Κέντρου (αλληλογραφία και επαφή με Ιδρύματα και άλλους φορείς καθώς και συγγραφείς και εκδότες με σκοπό να αποστείλουν στη Βιβλιοθήκη τα δημοσιεύματά τους. Τα αποτελέσματα υπήρξαν ικανοποιητικά. Παράλληλα έγινε προγραμματισμός και αγορά νέων βιβλίων, καταγραφή βιβλίων, περιοδικών, ανατύπων κ.ά εντύπων, που απεστάλησαν δωρεάν ή αγοράστηκαν, τακτοποίηση βιβλίων, εφημερίδων αποθηκευμένων και ακατατάκτων από προηγούμενες δεκαετίες κ.λπ.).

Επίσης έγιναν προσθήκες και διορθώσεις στις ήδη καταχωρημένες εγγραφές στον ηλεκτρονικό κατάλογο της Βιβλιοθήκης του ΚΕΕΛ.

Παράλληλα προς το έργο της αναδρομικής καταλογογράφησης η Εταιρεία ELIDOC ανέλαβε και περάτωσε την εισαγωγή της δημοσιευμένης λαογραφικής βιβλιογραφίας του Κέντρου σε ειδικό πρόγραμμα, προκειμένου να εκδοθεί σε ηλεκτρονική μορφή (CDROM). Την επιμέλεια του CDROM έχει αναλάβει ο ερευνητής του Κέντρου Παν. Καμηλάκης.

#### Τμήμα Τραγουδιών - Μουσικής

Προχώρησε ικανοποιητικά από τις ερευνήτριες Μίρριαντα Τερζοπούλου και Ελένη Ψυχογιού η ανάπτυξη της Βάσης Δεδομένων των τραγουδιών με τη σύνταξη καταλόγων ταξινομήσεως των τραγουδιών και του τεκμηριωτικού υλικού.

#### Αρχειακή εργασία

Η ερευνήτρια Ελένη Ψυχογιού επεξεργάστηκε (αρχαιοθέτηση κατά τόπους ή θεματικά μοτίβα) τους νέους φακέλους και μελέτησε δημοτικά τραγούδια, που τραγουδιούνται κατά την τελετουργία της γέννησης (νανουρίσματα – ταχταρίσματα). Συνέχισε την ηλεκτρονική αναγραφή του ευρετηρίου λέξεων, μοτίβων, θεμάτων, εννοιών, ονομάτων, τόπων κ.λπ. (Α - και εξής) των δημοτικών τραγουδιών με ταυτόχρονο εμπλουτισμό των λημμάτων, κατηγοριοποίηση και προετοιμασία για την υπαγωγή τους σε ηλεκτρονική βάση - δέντρο.

Υπό την εποπτεία της ερευνήτριας Ελένης Ψυχογιού συνεχίστηκε η ηλεκτρονική αναγραφή του Αρχείου δημοτικών τραγουδιών, που γίνεται από τους συμβασιούχους συνεργάτες του Κέντρου Δημήτρη Σωτηράκη και Ζωή Αναγνωστοπούλου (2.000 παραλλαγές) και η τοποθέτηση των τραγουδιών σε νέους φακέλους με την επικουρία εκπαιδευομένων φοιτητών.

Η ερευνήτρια μουσικός Μαρία Ανδρουλάκη στο πλαίσιο του προγράμματος γαμηλιών ασμάτων της Θεσσαλίας ασχολήθηκε με την καταγραφή και μουσική



επεξεργασία 24 μελωδιών (2001). Η ίδια πραγματοποίησε μουσική καταγραφή και επεξεργασία 17 μελωδιών από τα Δωδεκάνησα και 18 από τη Θεσσαλία (2002), καθώς και 13 μελωδιών από την περιοχή της Θεσσαλίας και 8 από την περιοχή της Καστοριάς (2003).

Άρχισε από τον Μάρτιο του έτους 1999 και προχώρησε ικανοποιητικά η αντιγραφή στο Στούντιο «Μενέλαος Παλλάντιος» του Κέντρου από τον τεχνικό - ηχολήπτη Γιάννη Σμυρναίο, συνεπικουρούμενο από τη μουσικολόγο Άννα Μαρία Γιαννακοδήμου και τη φιλόλογο - μουσικό Ζωή Αναγνωστοπούλου, 200 ταινιών του Αρχείου της Εθνικής Μουσικής Συλλογής σε DAT.

Συνεχίστηκε η δημιουργία Βάσης Δεδομένων για το μουσικό υλικό του Κέντρου με επιλογή ορολογίας του Μουσικού Αρχείου, η δημιουργία και διαμόρφωση σχεδιαγράμματος για το δελτία επιλογής Βάσης Δεδομένων της ίδιας μονάδας και η εισαγωγή στοιχείων σε ειδικό πρόγραμμα του Η/Υ για τη δημιουργία δέντρου πληροφοριών (κατηγοριοποίηση) και τη μετατροπή του σε Βάση Δεδομένων (με δελτία και πεδία αναζήτησης υλικού). Πραγματοποιήθηκε δοκιμαστική εισαγωγή στοιχείων στη νέα Βάση Δεδομένων για δίσκους βινυλίου και πυκνής εγγραφής (CD).

Πραγματοποιήθηκε από τον ερευνητή μουσικό Ευστάθιο Μακρή μεταγραφή και αποθήκευση σε ψηφιακό μέσο χειρογράφων και ηχογραφήματων, που είχαν δανειστεί στον ίδιο ερευνητή για λογαριασμό του Κέντρου, στα πλαίσια δύο αποστολών του (σε Ζάκυνθο και Κεφαλονιά). Επίσης αντιγραφή κομματιών από ταινίες της Εθνικής Μουσικής Συλλογής για λογαριασμό ερευνητών που έλαβαν σχετική άδεια, καθώς και άλλες εργασίες που αφορούν το Στούντιο (επιμέλεια συντήρησης μηχανημάτων, εξασφάλιση της δωρεάς δυσέρετων CDs και κασετών ανεξάρτητης παραγωγής για το Αρχείο κ.λπ.).

Η μόνιμη συνεργάτις του Τμήματος Τραγουδιών - Μουσικής Ζωή Αναγνωστοπούλου ασχολήθηκε με την επιλογή και τεκμηρίωση των ταινιών, οι οποίες μετεγράφησαν σε DAT. Επίσης έκανε επιλογή ασμάτων προς αντιγραφή σε κασέτες, ψηφιακούς δίσκους και ψηφιακές κασέτες σύμφωνα με τις ανάγκες του Κέντρου. Επίσης ασχολήθηκε με τον απαραίτητο τακτικό έλεγχο και την προώθηση για συντήρηση των μηχανημάτων του Κέντρου Λαογραφίας, που χρησιμοποιούνται για επιτόπια λαογραφική έρευνα (μαγνητόφωνα μπαταριών, φωτογραφικές μηχανές, κινηματογραφικά μηχανήματα).

Απογραφή και τακτοποίηση των δίσκων βινυλίου της Εθνικής Δισκοθήκης από τον ερευνητή Ευστάθιο Μακρή με τη βοήθεια της μόνιμης συνεργάτιδας μουσικού Ζωής Αναγνωστοπούλου και δύο φοιτητών του Τμήματος Μουσικών Σπουδών Πανεπιστημίου Αθηνών, που έκαναν πρακτική άσκηση στο Κέντρο.

Παράλληλα συντάχθηκε και υλοποιήθηκε πρόταση για τον εξοπλισμό του

Στούντιο με μηχανήματα επεξεργασίας ήχου μέσω Η/Υ σε σύστημα Macintosh και ειδικά προγράμματα μουσικής μεταγραφής και επεξεργασίας και εγκατάσταση συστήματος βελτίωσης - σταθεροποίησης συνθηκών στο Στούντιο. Ο ερευνητής μουσικός Ευστάθιος Μακρής είχε αναλάβει την επίβλεψη των εργασιών για την ετοιμασία του νέου κτηρίου του Κέντρου (μέχρι τον Νοέμβριο του 2002, όταν ανέλαβε ο ερευνητής Ευάγγελος Καραμιανές) και για την μεταφορά του Μουσικού Τμήματος (εκκρεμεί η διαμόρφωση χώρου για το εργαστήριο ηχογράφησης και η μεταφορά του ηχητικού υλικού και των σχετικών μηχανημάτων).

Το Μουσικό Τμήμα επιμελήθηκε και παρουσίασε (ο Ευστάθιος Μακρής) την εβδομαδιαία εκπομπή του Κέντρου Λαογραφίας στον Ρ/Σ της Εκκλησίας της Ελλάδος με τίτλο «Οι δύο όψεις της ελληνικής μουσικής κληρονομιάς» (μέχρι τον Μάιο 2003).

*Εμπλουτισμός του Αρχείου με την αγορά του μουσικού αρχείου Κωνσταντίνου Μονοκρούσου:*

Τον Απρίλιο του 2002 η Ακαδημία Αθηνών αγόρασε για λογαριασμό του Κέντρου Ερεύνης της Ελληνικής Λαογραφίας το ιδιωτικό αρχείο του Κωνσταντίνου Μονοκρούσου από το Ληξούρι Κεφαλληνίας. Το αρχείο παρουσιάζει ιδιαίτερα ενδιαφέρον για τη μελέτη της τοπικής παράδοσης της εκκλησιαστικής μουσικής, που αναπτύχθηκε στην Κεφαλονιά από τα τέλη του 18ου αιώνα, ενώ παράλληλα εμπλουτίζει τη Βιβλιοθήκη του Κέντρου με παλιές και σπάνιες εκδόσεις βυζαντινής μουσικής, αλλά και γενικότερου εκκλησιαστικού περιεχομένου. Σύμφωνα με μια πρόχειρη καταγραφή, το αρχείο περιλαμβάνει τα εξής:

*Α'. Χειρόγραφα εκκλησιαστικής μουσικής*

Ανθολογία Θ. Λειτουργίας, 245 σ., ακέφαλο-κολοβό, ερυθρογραφία, α' μισό 19ου αιώνα. Περιέχει βυζαντινά και μερικά από τα παλαιότερα κεφαλληνιακά μέλη (σημαντικότετα).

Ανθολογία Εσπερινού-Όρθρου, ακέφαλο-κολοβό, ερυθρογραφία, μέσα 19ου αιώνα. Γραφέας μάλλον ο Ιωάννης Κονιδάρης, σημαντικός Κεφαλλήν μελουργός (†1870). Βυζαντινά και κεφαλληνιακά μέλη.

Ακολουθίες Μ. Εβδομάδος, 78 φ., ερυθρογραφία, έτος 1861. Γραφέας: Πέτρος Φαράντος-Λιβαθινόπουλος. Περιέχει κυρίως βυζαντινά μέλη.

Ειρμολόγιο Ιωάννου Πρωτοψάλτου, 209 φ., ερυθρογραφία, β' μισό 19ου αιώνα.

Ανθολογία Θ. Λειτουργίας [39 φ.], έτος 1927. Γραφέας: Μιχαήλ Ραζής-Μαράτος (1877-1960). Βυζαντινά μέλη.

Ανθολογία Εσπερινού, [27 φ.], έτος 1931. Γραφέας: Αναστάσιος Κοντογιαννάτος. Βυζαντινά και κεφαλληνιακά μέλη.



Πολυέλεοι (βυζαντινοί και κεφαλληνιακοί), 80 σ., έτος 1944. Γραφέας: Γεράσιμος Δρακόπουλος (†1944).

Ανθολογία Θ. Λειτουργίας, 158 σ., έτος 1945. Γραφέας: Γεράσιμος Δρακόπουλος. Βυζαντινά και κεφαλληνιακά μέλη.

Β'. Άδετα φύλλα, σπαράγματα χειρογράφων και τετράδια, που περιέχουν αυτοτελή εκκλησιαστικά μέλη

Κυτίο αρ. 1:

Φάκελος 1ος: 6 σπαράγματα με έργα του αρχidiaκόνου Σπυρίδωνος Δαφαράνα (1766-1845, ο παλαιότερος γνωστός μελουργός του κεφαλληνικού ιδιώματος), το ένα από αυτά χρονολογημένο (1850).

Φάκελος 2ος: 4 σπαράγματα με έργα του Ιωάννου Κονδάρη (†1870).

Φάκελος 3ος: 12 σπαράγματα με ισάριθμα έργα του αρχidiaκόνου Γερασίου Μαντζαβίνου (1805-1891), όλα 19ου αιώνα, μερικά χρονολογημένα.

Φάκελος 4ος: 5 σπαράγματα με έργα του Ιωάννου Αραβανανού (ή «Κρασποπατέρα», 1825- ; ), το ένα χρονολογημένο (1846), και δύο καταγραφές του στο λέσβιο σύστημα σημειογραφίας.

Φάκελος 5ος: 9 σπαράγματα με έργα του Γεωργίου Σολομού (1828-1903), δύο από αυτά αυτόγραφα και χρονολογημένα (1846 και 1856).

Φάκελος 6ος: 1 φυλλάδιο με το «Έν τῷ νῶ ἑστῶτες» (μέλος κεφαλληνιακό) του Διονυσίου Μανιάτη (χρονολογημένο, 1850).

Φάκελος 7ος: 1 φυλλάδιο με αυτόγραφο πολυέλεο του Κωνσταντίνου Φερεντίνου (χρονολογημένο, 1850)

Φάκελος 8ος: 2 φύλλα με ισάριθμα πολυχρόνια, καταγραφές του ιεροδιακόνου Χαραλάμπους Ιωαννά (†1901).

Φάκελος 9ος: 3 σπαράγματα με έργα του Γεωργίου Δ. Λοβέρδου-Στελλακάτου, το ένα χρονολογημένο (1865).

Φάκελος 10ος: 5 σπαράγματα με έργα του Βασιλείου Δρακοπούλου (19ος αι.).

Φάκελος 11ος: 3 σπαράγματα με έργα του ιεροδιακόνου Ιωάννου Λιβαθινοπούλου (μάλλον 19ος αι.).

Φάκελος 12ος: 1 φυλλάδιο με εκλογή ψαλμικών στίχων, σύνθεση του Γερασίου Δαμουλιάνου (β' ήμισυ 19ου-αρχές 20ού αι.).

Φάκελος 13ος: 5 σπαράγματα με έργα του Σταύρου Λαγγούση (τέλη 19ου-α' ήμισυ 20ού αι.).

Φάκελος 14ος: 2 αυτόγραφοι πολυέλεοι του Αλεξάνδρου Γ. Στελλακάτου (χρονολογημένοι, 1906).

Φάκελος 15ος: 9 σπαράγματα με έργα του Μιχαήλ Ραζή-Μαράτου (1877-1960).

Φάκελος 16ος: 1 τετράδιο με διάφορα Κύριε ελέησον της Λιτής (αντιγράφηκε από τον Νικόλαο Τσιλίφη κατά τη διάρκεια της γερμανικής κατοχής).

Φάκελος 17ος: Διάφορα αταύτιστα σπαράγματα. Ανάμεσα σε αυτά ένα τμήμα από το τέλος χειρόγραφου Δοξασταρίου, γραμμένου το 1818, δηλ. λίγο μετά την επακράτηση της Νέας Μεθόδου σημειογραφίας.

Σημείωση: Σε κάθε φάκελο, εκτός από τα αυθεντικά χειρόγραφα, υπάρχουν και φωτοτυπίες με άλλα έργα του αντίστοιχου συνθέτη, παρμένες από χειρόγραφα που δεν υπάρχουν στη συλλογή.

Κυτίο αρ. 2:

Περιλαμβάνει μεγάλο αριθμό ακατάτακτων χειρογράφων (άδελων φύλλων και σπαραγμάτων) από το χέρι του Ιωάννου Αραβανανού ή «Κρασοπατέρα» (Φάκελος 1ος), των Βασιλείου και Κωνσταντίνου Δρακοπούλου (Φάκελος 2ος) και του Σταύρου Λαγγούση (Φάκελος 3ος).

Κυτίο αρ. 3:

Περιλαμβάνει τετράδια με διάφορες ακολουθίες του εκκλησιαστικού έτους από το χέρι του ιεροψάλτου Αναστασίου Κοντογιάννη, γραμμένα κατά τη διάρκεια της γερμανικής κατοχής (σύμφωνα με πληροφορία του ιδιοκτήτη της συλλογής). Το γεγονός ότι αυτά προορίζονταν για άρση χορή στο αναλόγιο, χωρίς να έχουν τον χαρακτήρα ανθολογίας, τα κάνει ιδιαίτερα ενδιαφέροντα, αφού αντανακλούν την τρέχουσα ασματική πράξη στην Κεφαλονιά πριν από τους σεισμούς του 1953.

Γ'. Παλαιές εκδόσεις βυζαντινής μουσικής

Δοξαστάριον Πέτρου Πελοποννησίου, Βουκουρέστι 1820 (από τις πρώτες έντυπες εκδόσεις βυζαντινής μουσικής), μόνο το τμήμα που περιέχει τα δοξαστικά Τριωδίου και Πεντηκοσταρίου (σελίδες 243-436 εκ των 436, δεμένες σε χωριστό τόμο).

«Ταμείον Ανθολογίας», α' έκδοση, Κωνσταντινούπολις 1824, ο α' εκ των δύο τόμων, ανέφαλο (αρχίζει από τη σελ. 179).

«Η Ευτέρπη» (συλλογή κοσμικών ασμάτων), έκδοση Θεοδώρου Φωκαέως και Σταυράκη Χανεντέ, Κωνσταντινούπολις 1830.

Δοξαστάριον Πέτρου Πελοποννησίου, Κωνσταντινούπολις 1835, 2 τόμοι (ο α' τόμος πανομοιότυπος με τη σπανιότατη έκδοση του 1821 στο Παρίσι).

Αναστασιματάριον Πέτρου Πελοποννησίου, έκδοση Θεοδώρου Φωκαέως με επιμέλεια Κωνσταντίνου Πρωτοψάλτου, Κωνσταντινούπολις 1839, ο α' εκ των δύο τόμων.

«Μουσική Μέλισσα», έκδοση Θεοδώρου Φωκαέως, τόμος γ' (ιδιόμελα του εκκλησιαστικού έτους), Κωνσταντινούπολις 1847, μόνο το τμήμα που περιέχει



τα δοξαστικά Τριωδίου και Πεντηκοσταρίου (σελίδες 191-286 εκ των 301, δεμένες σε χωριστό τόμο).

Αναστασματάριον Ιωάννου Πρωτοψάλτου, Κωνσταντινούπολις 1863 (λείπουν 10 σελίδες από το τέλος).

«Ταμείον Ανθολογίας», έκδοση Θεοδώρου Φωκαέως, Κωνσταντινούπολις 1869, 3 τόμοι.

«Μουσικόν Εγκόλπιον», ο β' εκ των 2 τόμων, Θεσσαλονίκη 1869 (λείπει η σελίδα τίτλου).

Δοξαστάριον Πέτρου Πελοποννησίου, έκδοση Παναγιώτου Κηλτζανίδου, ο α' εκ των 2 τόμων, Κωνσταντινούπολις 1882, χωρισμένος σε δύο ημτόμους.

Αναστασματάριον Ζαφειρίου Ζαφειροπούλου, επιμέλεια Ανδρέου Τσικνοπούλου, Αθήναι 1895.

Ειρμολόγιον Ανδρέου Τσικνοπούλου, Αθήναι 1895.

Θεοδώρου Φωκαέως, «Κρηπὶς του θεωρητικού και πρακτικού της εκκλησιαστικής μουσικής» (διδασκτικό εγχειρίδιον), δ' έκδοση, Αθήναι 1902.

«Μουσικόν Παράρτημα Φόρμινγος» (1 τεύχος), Αθήναι 1903.

Αναστασματάριον Ιωάννου Πρωτοψάλτου, Κωνσταντινούπολις 1905.

«Ιερά Ύμνωδια» Ιωάννου Σακελλαρίου, β' έκδοση, Αθήναι 1914.

«Ιερά Ύμνωδια» Ιωάννου Σακελλαρίου, γ' έκδοση, τόμος α' - τεύχος δ', γ.χ.

Σύνολο τόμων: 21

Επιπλέον η συλλογή περιλαμβάνει μια σειρά νεότερων εκδόσεων βυζαντινής μουσικής (μουσικά κείμενα και ιστορικά - μουσικολογικά συγγράμματα), συνολικά 65 τόμους.

Δ'. Παλαιές εκδόσεις εκκλησιαστικού περιεχομένου

Ακολουθία αγίου Γερασίμου, Βενετία 1789.

Ευγενίου Βουλγάρεως, «Εκατονταετηρίς των από Χριστού Σωτήρος ενανθρωπήσαντος η πρώτη», Λειψία 1805.

«Λόγοι εκκλησιαστικοί εκφωνηθέντες εν τη ελληνική εκκλησία της Οδησού κατά το αωκά'-αωκβ' έτος», Βερολίνο 1833.

Νικοδήμου Αγιορείτου, «Εορτοδρόμιον», Βενετία 1836 (ανατύπωση από τον εκδοτικό οίκο Κ. Σπανού).

Νικηφόρου Θεοτόκη, «Κυριακοδρόμιον», Αθήναι 1840.

Νικοδήμου Αγιορείτου, «Πηδάλιον», Αθήναι 1841.

Ιωάννου Δημητριάδου, «Γραμματική της σλαβωνικής γλώσσης», Κωνσταντινούπολις 1850.

Μέγα Ευχολόγιον, Βενετία 1851.

Θεία Λειτουργία (Ιωάννου του Χρυσοστόμου, Βασιλείου του Μεγάλου και Προηγιασμένων Δώρων), Βενετία 1852.

Φωτίου πατριάρχου, «Αμφιλόχεια», έκδοση Σοφοκλέους Κ. του εξ Οικονόμων, Αθήναι 1858.

Επιπλέον η συλλογή περιλαμβάνει και νεότερες εκδόσεις εκκλησιαστικού περιεχομένου, συνολικά 38 τόμους. Επίσης περιλαμβάνει πλήρη σειρά λειτούργικων βιβλίων (Μηναία, Παρακλητική, Τριώδιο, Πεντηκοστάριο, Τυπικό, Ψαλτήριο, Μ. Τεσσαρακοστή, καθώς και διάφορες μεμονωμένες ακολουθίες, οι περισσότερες σε εκδόσεις του 19ου αιώνα), συνολικά 35 τόμους.

*Το Εργαστήριο της Εθνικής Μουσικής Συλλογής «Μενέλαος Παλλάντιος»*

Με πρόταση της Διευθύντριας του Κέντρου Αικατερίνης Πολυμέρου - Καμηλάκη και ομόφωνη απόφαση των μελών της Εφορευτικής Επιτροπής του Κέντρου Λαογραφίας το νέο Εργαστήριο Μουσικής του Κέντρου ονομάστηκε «Μενέλαος Παλλάντιος» προς τιμήν του επί πολλά έτη προέδρου της Εφορευτικής Επιτροπής, ακαδημαϊκού Μενελάου Παλλαντίου, για την αμέριστη συμβολή του στην προσπάθεια αναδιοργάνωσης του Κέντρου Λαογραφίας. Ο νέος πρόεδρος της Εφορευτικής Επιτροπής του Κέντρου, ακαδημαϊκός Κωνσταντίνος Δρακάτος, προσφωνώντας τον τιμώμενο σε εκδήλωση για την παρουσίαση του Προγράμματος «Ανάπτυξη και Εκσυγχρονισμός της Βιβλιοθήκης του Κέντρου Ερεύνης της Ελληνικής Λαογραφίας» στις 23 Φεβρουαρίου 2000 στην Ακαδημία Αθηνών, είπε τα εξής:

Κύριε Πρόεδρε της Ακαδημίας Αθηνών,

Κυρίες και κύριοι Ακαδημαϊκοί,

Κυρίες και κύριοι,

Το Κέντρον Ερεύνης της Ελληνικής Λαογραφίας έχει μακρά ιστορία, αφού λειτουργεί από το 1918, δηλαδή πολύ προ της ιδρύσεως της Ακαδημίας Αθηνών, στην οποία ακολούθως ενσωματώθηκε. Στο Κέντρο έχει συγκεντρωθεί τεράστιος όγκος λαογραφικού υλικού πάσης φύσεως. Ενδεικτικώς αναφέρω ότι το υλικό αυτό περιλαμβάνει πλουσιότατο αρχείο κειμένων (5.000 χειρόγραφα εκτάσεως περίπου 2.500.000 σελίδων), 25.000 ώρες ηχογραφήσεων σε 1700 μαγνητοταινίες και πολυάριθμες κασέτες και 12.000 δίσκους. Πρόκειται για υλικό ανυπολόγιστης επιστημονικής και εθνικής σημασίας, για μια πραγματική κιβωτό, στην οποία φυλάσσονται στοιχεία για όλες τις μορφές και εκδηλώσεις του παραδοσιακού πολιτισμού του ελληνικού λαού. Το σημαντικότερο όμως είναι ότι το Κέντρο Λαογραφίας δεν έχει μουσειακό χαρακτήρα, αλλά αποτελεί ένα ζωντανό ερευνητικό οργανισμό, που με επιτόπιες έρευνες παρακολουθεί, καταγράφει και αναλύει τις εξελίξεις.

Το ανεκτίμητης αξίας αυτό υλικό φυσικό είναι να υπόκειται στη φθορά του χρόνου. Επιπλέον, κινδυνεύει να παραμείνει αρχειακό είδος απρόσιτο για το



μεγαλύτερο μέρος των ερευνητών. Ακριβώς, για να αποφευχθεί η φθορά του αλλά και να παρασχεθεί πρόσβαση στους ειδικούς ερευνητές, επιδιώχθηκε η διάσωση, συντήρηση και αρχειοθέτηση με ηλεκτρονική μορφή του υλικού του Κέντρου. Για τον σκοπό αυτό συντάχθηκε από τη Διευθύντρια κ. Καμηλάκη Πρόταση σχετικού προγράμματος, υπό την εποπτεία του ακαδημαϊκού κ. Πάνου Λιγομενίδη και τη συμπαράσταση του τότε Αντιπροέδρου της Ακαδημίας κ. Γιάγκου Πεσμαζόγλου και όλων των μελών της Εφορευτικής Επιτροπής του Κέντρου. Η Πρόταση αυτή κατατέθηκε στη δράση «Βιβλιοθήκες» του Επιχειρησιακού Προγράμματος Στήριξης του Υπουργείου Παιδείας και, ακολούθως, έτυχε της σχετικής εγκρίσεως. Έτσι, σήμερα βρισκόμαστε στην πολύ ευχάριστη θέση να διαπιστώνουμε ότι το Κέντρο Λαογραφίας διαθέτει τον σύγχρονο τεχνικό εξοπλισμό, που είναι αναγκαίος για την εφαρμογή και ανάπτυξη ειδικού λογισμικού, και, επιπλέον, ότι έχει προχωρήσει η εκπαίδευση του μονίμου και του επί συμβάσει προσωπικού του. Με την αποκατάσταση του νεοκλασικού κτηρίου της οδού Ηπίτου (δωρεάς του Ιδρύματος Βουδούρη), η οποία ελπίζουμε ότι σύντομα θα πραγματοποιηθεί, θα αποκτήσει το Κέντρο και τη Στέγη που του αρμόζει.

Εφεξής, κύριο μέλημα της Εφορευτικής Επιτροπής του Κέντρου θα είναι πέραν της εντατικοποίησης και συστηματικότερης συγκέντρωσης λαογραφικού υλικού, η κατάλληλη επεξεργασία του και, κυρίως, η διοχέτευση του διαθέσιμου αποθέματος στους ειδικούς ερευνητές και τους ενδιαφερομένους. Βέβαια, η πραγματοποίηση των στόχων αυτών θα επιδιωχθεί με τη συμπαράσταση της Διοικήσεως της Ακαδημίας και τη βοήθεια του Υπουργείου Παιδείας. Αλλά την υποδομή και τον προγραμματισμό των δραστηριοτήτων του Κέντρου λεπτομερώς θα αναπτύξει η Διευθύντρια κ. Καμηλάκη.

Σήμερα βρισκόμαστε εδώ για να ενημερωθούμε πάνω στο επιστημονικό έργο και τη σχεδιαζόμενη μελλοντική πορεία του Κέντρου Λαογραφίας. Θα ήθελα, ωστόσο, με αφορμή την ολοκλήρωση του Εργαστηρίου της Εθνικής Μουσικής Συλλογής, να σταθώ στη συμβολή του συναδέλφου κ. Μενελάου Παλλαντίου.

Αγαπητέ συνάδελφε κύριε Παλλάντιε,

Το Κέντρον Ερεύνης της Ελληνικής Λαογραφίας της Ακαδημίας Αθηνών για να φθάσει στην πολύ ικανοποιητική θέση, στην οποία, όπως διαπιστώσαμε, βρίσκεται σήμερα, χρειάστηκε να καταβληθούν πολλές και επίπονες προσπάθειες και περίσσιος μόχθος. Σ' αυτήν ακριβώς τη δύσκολη περίοδο αναλάβετε σεις, από τη θέση του Προέδρου της Εφορευτικής Επιτροπής, να σηκώσετε το βάρος της εξόδου από το τέλμα. Και το πετύχατε χάρη στην υπευθυνότητα που σας διακρίνει και τη δύναμη του δημιουργού που έχετε μέσα σας.

Γνωρίζω πόσο σας εστοίχισε σε κόπο, σε έγνοια, σε φροντίδα, αλλά είμαι βέβαιος και για το πόσο χαίρεστε, που το Κέντρο βρήκε τον δρόμο του.

Με τις ορθές αποφάσεις που πήρατε από κοινού με τα άλλα μέλη της Ε.Ε. και ιδιαίτερα με τη βοήθεια του συναδέλφου, Επόπτη του Κέντρου, κ. Πάνου Λιγομενίδη, με τη συνεργασία της Διοικήσεως της Ακαδημίας, της Διευθύντριας και των ερευνητών του Κέντρου, κατορθώσατε να θέσετε σε νέες, όπως το απαιτούν οι καιροί, βάσεις τη λειτουργία του Κέντρου. Η βαθύτατη πεποίθησή σας για την αναγκαιότητα και ανάπτυξη αυτού του σημαντικού φορέα πολιτισμού και εθνογνωσίας προσδίδει στην προσφορά σας ευρύτερες διαστάσεις. Ομολογώ ότι θα νιώσω πολύ ευτυχής, αν μπορέσω να φανώ αντάξιος διάδοχός σας.

Η Ε.Ε. και το σύνολο των εργαζομένων στο Κέντρο Λαογραφίας θέλουν σήμερα να σας τιμήσουν και να σας ευχαριστήσουν για την πολύτιμη προσφορά σας. «Το Εργαστήριο της Εθνικής Μουσικής Συλλογής», του οποίου σεις θέσατε τις βάσεις με την ιδιότητά σας του μουσικού, του συνθέτη, του δασκάλου, του ανθρώπου της τέχνης, στο εξής θα φέρει το όνομά σας.

### Παραμύθια

Ολοκληρώθηκε από την υπεύθυνη ερευνήτρια Μαριλένα Παπαχριστοφόρου, διευθύντρια του Κέντρου, η Βάση Δεδομένων, αποτελούμενη από την αρχαιολογο Αγγελική Σαλάτα, η Βάση Δεδομένων, αποδελτιώθηκαν χειρόγραφα (ΚΕΕΛ και ΙΛ), εισήχθη νέο υλικό (139 παραλλαγές σε σύνολο 15.600 παραλλαγών) και ενσωματώθηκε στη Βάση Δεδομένων.

Έγινε κατάταξη παραμυθιών, καθώς και δειγματοληπτική αναβολή των παραμυθιακών παραλλαγών του ΚΕΕΛ κατά το περιεχόμενο των «κουτιών» (περίπου 2.000 παραλλαγές) με τα «σαρωμένα» (σε scanner) δελτία του ανέκδοτου καταλόγου του Γ. Α. Μέγα (περίπου 20.000 δελτία).

Ολοκληρώθηκε η πρόταση για τη διαμόρφωση δέντρου (3700 λήμματα, λέξεις κλειδιά) για τη διαχείριση της Βάσης Δεδομένων των παραμυθιών.

### Μουσειακή Συλλογή

Κατά τη διάρκεια του έτους 2000 έγινε σημαντική πρόοδος όσον αφορά στη συντήρηση των αντικειμένων της Μουσειακής Συλλογής του Κέντρου. Προχώρησε η συντήρηση των μουσικών οργάνων από το εργαστήριο της κ. Ελίζας Πολυχρονιάδου, υπό την εποπτεία του Μουσείου Ελληνικών Λαϊκών Μουσικών Οργάνων, και έχει προχωρήσει ικανοποιητικά η συντήρηση των αντικειμένων από ύφασμα από το εργαστήριο της κ. Καλλιόπης Καβάσιλα. Μεγάλο μέρος των υπολοίπων αντικειμένων έχει συντηρήσει η επί συμβάσει συντηρήτρια του Κέντρου Ελένη Κίττα, ενώ ορισμένα ογκώδη αντικείμενα (αγροτικά εργαλεία κ.λπ.) έχει αναλάβει ομάδα ασκουμένων φοιτητών υπό την επίβλεψη ειδικών καθηγητών στο Τμήμα Συντήρησης του ΤΕΙ Αθηνών.



Τα αντακείμενα έχουν φωτογραφηθεί πριν από τη συντήρησή τους και τα εργαστήρια συντήρησης θα παραδώσουν, μετά τη συντήρηση, σειρά φωτογραφιών από επαγγελματία φωτογράφο, προκειμένου να χρησιμοποιηθούν για την έκδοση του Καταλόγου της Μουσειακής Συλλογής.

Ολοκληρώθηκε το έτος 2000, υπό την εποπτεία του Μουσείου Ελληνικών Λαϊκών Μουσικών Οργάνων και με δαπάνη της Ακαδημίας, η συντήρηση των μουσικών οργάνων, τα οποία θα εκτεθούν κατά το διάστημα των μηνών Ιουνίου - Σεπτεμβρίου 2002 σε ειδική έκθεση πιθανώς στο Μουσείο Μπενάκη. Έχει προχωρήσει επίσης η συντήρηση των υπολοίπων αντακειμένων.

Παράλληλα η μουσειολόγος Λουΐζα Καραπαδάκη συνέχισε τη βιβλιογραφική έρευνα και τεκμηρίωση των αντακειμένων, καθώς και τη συμπλήρωση των δελτίων με τα στοιχεία των μουσειακών αντακειμένων στη Βάση Δεδομένων.

Το έτος 2000 η Εφορευτική Επιτροπή αποφάσισε να δοθεί στην καθηγήτρια του ΤΕΙ Συντήρησης Δ. Αργυροπούλου η άδεια να αναλύσει δείγμα του υλικού της ζώνης, αρ. 437<sup>ο</sup>, της Μουσειακής Συλλογής του Κέντρου από την Κοζάνη, αποτελούμενης από το κοσμά «αγίου» (χαλκός + ψευδάργυρος + νικέλιο λευκασμένο με αρσενικό), προκειμένου να προβεί στη συντήρησή της.

Η Ελευθερία Παπαδοπούλου, συντάξ. γραφείας του Κέντρου Λαογραφίας, δώρησε στο Κέντρο ένα μεσοβίαικο «μπάς» σύνολο υφάντων από καθιστικό μεσοβίαικου αρχοντικού, για τον εμπλουτισμό της Συλλογής του.

#### **Φωτογραφικό Αρχείο - Φωτοθήκη**

Η μόνη πλέον συνεργάτις Κλεοπάτρα Φατούρου ασχολήθηκε με την αρτιότερη οργάνωση του Φωτογραφικού Αρχείου του ΚΕΕΛ., με την καταχώρηση φωτογραφιών και καρτ-ποστάλ σε Η/Υ με τη βοήθεια σαρωτή, καθώς και με την επεξεργασία των φωτογραφιών / καρτ-ποστάλ, προκειμένου να εξασφαλιστεί η όσο το δυνατόν καλύτερη ποιότητα της εικόνας κατά την αναπαραγωγή τους.

Παράλληλα ασχολήθηκε με τη συμπλήρωση καρτέλας σε ηλεκτρονική Βάση Δεδομένων με τα στοιχεία κάθε φωτογραφίας / καρτ-ποστάλ που καταχωρήθηκε στον Η/Υ, με σκοπό τη δημιουργία ενός ολοκληρωμένου συστήματος καταγραφής του φωτογραφικού υλικού. Τέλος, κατέγινε με τη δημιουργία μακετών για εξώφυλλα, ετικέτες κ.λπ. για τις ανάγκες του Κέντρου, καθώς και τη φωτογράφιση των αντακειμένων της Μουσειακής Συλλογής του.

Συνεχίστηκε ο εμπλουτισμός του Φωτογραφικού Αρχείου με φωτογραφίες, αρνητικά και διαφάνειες. Επίσης η κ. Ελένη-Φαίη Σταμάτη δώρισε στο Κέντρο Λαογραφίας το σύνολο του «Φωτογραφικού Αρχείου Λαογραφικών Θεμάτων» της αποτελούμενο από 1575 φωτογραφίες. Από αυτές οι 660 είναι από προσωπικές της φωτογραφήσεις και οι υπόλοιπες αγορασμένες από το

Μουσείο Μπενάκη, τον ΕΟΜΜΕΧ, τους φωτογράφους Χαρισιάδη-Σβάρνα, Ν. Κόντο, Δ. Τλούπα κ.ά.

### **Κινηματογραφικό Τμήμα**

Προετοιμασία των ταινιών του Κινηματογραφικού Αρχείου του Κέντρου για περαιτέρω τεχνική επεξεργασία τους από τον υπεύθυνο του Τμήματος ερευνητή Γεώργιο Αικατερινίδη.

Επεξεργασία και ολοκλήρωση Βάσης Δεδομένων σχετικής με το κινηματογραφικό υλικό του ΚΕΕΛ και εισαγωγή στοιχείων σ' αυτήν από τη μόνιμη συνεργάτιδα του Κέντρου φιλόλογο-μουσικό Ζωή Αναγνωστοποπούλου.

### **Αποδελτίωση υλικού**

Η επιστημον. συνεργάτις του ΚΕΕΛ Βασ. Φάτση αποδελτίωσε από τον Α' τόμο των χειρογράφων των Μετεώρων (Μονή Μεταμορφώσεως κ.ά.), έκδ. του ΚΕΜΝΕ της Ακαδημίας Αθηνών, επιμ. Δημ. Σοφιανού, υλικό που αφορά σε θέματα χρησμών, θαυμάτων, προφητειών, μαντικής, μαγείας, δεισιδαιμονίας κ.λπ.

### **Ψηφιοποίηση υλικού**

Απομαγνητοφώνηση και εισαγωγή στον Η/Υ του υλικού της λαογραφικής αποστολής τήν έτος 2001 στον Λαογραφικό Όμιλο Θεσσαλονίκης (Μιράντα Τερζοπούλου, 2002).

Η γραφέας Έφη Μαυρίδου αποδελτίωσε χειρόγραφα από τις Στενές Άνδρου Κυκλάδων.

Η συμβασιούχος Ανθούλα Μπάκολη ασχολήθηκε με την καταχώρηση στον Η/Υ υλικού σχετικού με το θέμα «Παιχνίδι» σε συνεργασία με την Διευθύντρια του Κέντρου Αικατερίνη Πολυμέρου – Καμηλάκη στην υπό διαμόρφωσιν Βάση Δεδομένων των παιχνιδιών.

Παράλληλα η ίδια και η συμβασιούχος Ελένη Αρμένη ασχολήθηκαν με την καταγραφή παραμυθιών (μετατροπή μονοτονικών παραμυθιών σε πολυτονικά: 20 παραμύθια), την εισαγωγή τοπωνυμίων στη Βάση Δεδομένων, τη σάρωση υλικού και την καταχώρηση στον Η/Υ: χειρογράφων, φωτογραφιών και κειμένων για διάφορα θέματα.

Έγινε επιλογή και ψηφιοποίηση από την Κλεοπάτρα Φατούρου φωτογραφικού υλικού για τη δημιουργία αρχείων με τίτλους: Νεκρικά – ταφικά έθιμα, Μάσκες και μεταμφιέσεις, Αναπαραστάσεις για το σώμα, Γυναίκες και λατρεία κ.λπ. (συνεργασία με την ερευνήτρια Μιράντα Τερζοπούλου, 2002)

Στο πλαίσιο του Προγράμματος «Πηγές του Λαϊκού Πολιτισμού» πραγματοποιήθηκε από τη γραφέα Ανθούλα Μπάκολη σε συνεργασία με τις εκπαιδευτικούς Μαρία Παραμαρλή και Χριστίνα Σφακιανάκη εμπλουτισμός του Αρχείου για το παιχνίδι: ταξινόμηση και αρχειοθέτηση δελτίων του ΚΕΕΛ,



καταγραφή του υπάρχοντος αποδελτιωμένου υλικού (δημιουργία καταλόγου χειρογράφων), αναζήτηση του θέματος «παιδιές (παιχνίδι)» στο βιβλίο εισαγωγής χειρογράφων, καταγραφή των σχετικών χειρογράφων. Δειγματοληπτική ανταβολή του υλικού. Ταξινόμηση, κατάταξη και αρχειοθέτηση φωτογραφιών παιχνιδιών σύμφωνα με την κατάταξη κατηγοριών των παιχνιδιών. Αναζήτηση, επιλογή και κατηγοριοποίηση θεματικών όρων σχετικών με το παιχνίδι για τη διαμόρφωση δέντρου. Συγκέντρωση και επιλογή βιβλιογραφίας προς αναζήτηση υλικού και αναζήτηση παιδικών κατασκευών μέσω Διαδικτύου.

Πραγματοποιήθηκε εμπλουτισμός του Αρχείου για την Παραδοσιακή Διατροφή από τους αποσπασμένους εκπαιδευτικούς Γεώργιο Βοζίκα, Ανδρέα Ζαχίλα και Κυριακή Χρυσού – Καρατζά από χειρόγραφα δελτία του υλικού βίου και πολιτισμού, τα οποία είχε συγκεντρώσει με προσωπική της έρευνα επί σειράν ετών η Διευθύντρια Αικατερίνη Πολυμέρου - Καμηλάκη.

#### **Απομαγνητοφώνηση υλικού και κατάρτιση χειρογράφων των αποστολών**

Απομαγνητοφώνηση υλικού - κατάρτιση χειρογράφων προηγούμενων λαογραφικών αποστολών από τους ερευνητές Ελευθέριο Αλεξάκη, Ελένη Ψυχογιού, Μιρόντα Τεζοπούλου, Παναγιώτη Καμπλάκη, Μαρία Ανδρουλάκη, Ευστάθιο Μακρόν.

Η επιστημον. συνεργάτης Βασιλική Φάτση ασχολήθηκε με το χειρόγραφο της λαογραφικής αποστολής της (έτους 1999) και συμπλήρωσε και ολοκλήρωσε τρία (3) χειρόγραφα από προηγούμενες λαογραφικές αποστολές της.