

6
32
ΑΚΑΔΗΜΙΑ ΑΘΗΝΩΝ
ΚΕΝΤΡΟΝ ΕΡΕΥΝΗΣ
ΤΗΣ ΕΛΛΗΝΙΚΗΣ ΛΟΓΟΓΡΑΦΙΑΣ
ΑΝΔΡΕΑΣ ΠΑΝΤΟΠΟΥΛΟΥ 14
ΑΘΗΝΑΙ (136)

ΚΕΝΤΡΟΝ ΛΟΓΟΓΡΑΦΙΑΣ
ΛΟΓΟΓΡΑΦΙΚΟΣ ΑΤΛΑΣ
Αριθ. Έρωτ. *Mus. m. I, 38/1970*

Α
ΕΡΩΤΗΜΑΤΟΛΟΓΙΟΝ
ΔΙΑ ΓΕΩΡΓΙΚΑ ΕΡΓΑΛΕΙΑ

ΚΑΙ ΚΑΤ' ΕΘΙΜΟΝ ΠΥΡΑΣ

ΑΚΑΔΗΜΙΑ



ΑΘΗΝΩΝ



ΑΘΗΝΑΙ 1968
ΕΚ ΤΟΥ ΕΘΝΙΚΟΥ ΤΥΠΟΓΡΑΦΕΙΟΥ

Δεκ. 1969/16-2-70

ΑΚΑΔΗΜΙΑ



ΑΘΗΝΩΝ

1. Ἐξεταζόμενος τόπος (χωρίον, κωμόπολις) ΑΡΓΕΝΝΟΣ
(παλαιότερον ὄνομα:), Ἐπαρχίας ΜΗΘΥΜΝΗΣ
Νομοῦ ΛΕΣΒΟΥ
2. Ὀνοματεπώνυμον τοῦ ἐξετάσαντος καὶ συμπληρώσαντος Γεώργιος
Ζιππας ἐπάγγελμα Αἰδοσκόλος
Ταχυδρομικὴ διεύθυνσις Ἰφρηνος
Πόσα ἔτη διαμένει εἰς τὸν ἐξεταζόμενον τόπον 1973 ἐννέα
3. Ἀπὸ ποῖα πρόσωπα κατεγράφησαν αἱ παρατιθέμεναι πληροφορίες :
α) ὄνομα καὶ ἐπώνυμον Εὐριπίδης Κοντανικίδης
καὶ Δημήτριος
ἡλικία 85 γραμματικαὶ γνώσεις Ἀπόφοιτος Δημοτικοῦ
σχολείου τόπος καταγωγῆς Ἰφρηνος

ΑΚΑΔΗΜΙΑ



ΑΘΗΝΩΝ

Α'. α'. ΤΑ ΓΕΩΡΓΙΚΑ ΚΤΗΜΑΤΑ ΠΡΟ ΤΟΥ 1920

- 1) Ποῖαι ἀγροτικαὶ περιοχαὶ προωρίζοντο διὰ σποράν καὶ ποῖαι διὰ βοσκήν ποιμνίων ; Διὰ σποράν: Κανέλια -
Κρόβος. Διὰ βοσκὴν: Πόφραϊ - Λεοκαμνός.
Ἐπαρθεμένη
- 2) Εἰς ποίους ἀνῆκον ὡς ἰδιοκτησίαι ; α) εἰς φυσικὰ πρόσωπα, δηλ. εἰς τοὺς χωρικοὺς· β) εἰς γαιοκτήμονας (Ἕλληνας ἢ ξένους, ὡς π.χ. Τούρκους)· γ) εἰς Κοινότητα· δ) εἰς μονὰς κλπ.
Ἦν 80% εἰς Πάριαν.
- 3) Ὁ πατὴρ διατηρεῖ τὴν περιουσίαν του συγκεντρωμένην καὶ μετὰ τὸν γάμον τῶν τέκνων του, διανεμομένης ὑπ' αὐτῶν μετὰ τὸν θάνατόν του ; Ναι. καὶ γάμον καὶ τέκνα
αὐτῶν περιουσία διατίθεται

β'. 1) Οἱ κάτοικοι ἀσχολοῦνται μόνον εἰς τὴν γεωργίαν ἢ μόνον εἰς τὴν κτηνοτροφίαν ; ἢ συγχρόνως εἰς ἀμφότερας, δηλ. τὴν γεωργίαν καὶ τὴν κτηνοτροφίαν ;

Εἰς γεωργίαν

2) Οἱ τεχνῖται (δηλ. οἱ βιοτέχναι) ἀσχολοῦνται ἐν παρέργῳ καὶ εἰς τὴν γεωργίαν ;

ἀσχολεῖσθαι

γ'. 1) Εἰς τὰ μεγάλα κτήματα : τῶν γαιοκτημόνων (τσιφλικούχων), τῶν μοναστηρίων ποῖοι ἐργάζοντο εἰς αὐτά ; καὶ ὑπὸ ποίους ὄρους ὡς ἄτομα ἢ μὲ ὀλόκληρον τὴν οἰκονομίαν των ;

ἐπὶ τὰς μεγάλας οἰκονομίας καὶ μοναστηρίων ποῖοι ἐργάζοντο εἰς αὐτά καὶ ὑπὸ ποίους ὄρους ὡς ἄτομα ἢ μὲ ὀλόκληρον τὴν οἰκονομίαν των ;

2) Πῶς ἐκαλοῦντο οὗτοι ; (κολλῆγοι, σέμπροι, μισακάτορες, σημα-κατόροι κλπ.)

καρπυῖες Ποία ἦτο ἡ κοινωνικὴ τῶν θέσις ; ... ἔχοντες ὅσον τοῦ δουλοῦ

3) Ποία ἦτο ἡ ἀμοιβή των ; (εἰς εἶδος ἢ εἰς χρήμα) ;

εἶδος

4) Ἐχρησιμοποιοῦντο καὶ ἐργάται ; ἐποχικῶς, δηλ. διὰ τὸ θερίσμα, τὸ ἀλώνισμα, τὸν τρυγητὸν ἢ δι' ὅλον τὸν χρόνον ; Ἀπὸ ποῦ προήρχοντο οὗτοι ; ἦσαν ἄνδρες μόνον ἢ καὶ γυναῖκες ; ποῖαν ἀμοιβὴν ἐλάμβανον ; ἡμερομίσθιον εἰς χρήμα ἢ εἰς εἶδος ;

ἐργάται δὲν ἐχρησιμοποιοῦντο καὶ οἱ ἄλλοι οἱ μισοὶ θανατοῦ ἔργα

5) Ἐχρησιμοποιοῦντο καὶ δούλοι (ὑπηρέται) ἢ δούλαι ; Ἐάν ναί, ἀπὸ ποίους τόπους προήρχοντο ;

ἐκ τῶν προερχόμενων ἐκ τοῦ ἴδιου χωρίου ἢ ἀπὸ τῶν ἐξωτερικῶν

6) α) Οἱ νέοι καὶ αἱ νέαι τοῦ τόπου ποῦ ἐπῆγαιναν δι' ἀνέυρεσιν ἐργασίας ;

ἐκ τῶν καὶ ἐκ τῶν ἐξωτερικῶν

β) Ἐπῆγαιναν ἐποχικῶς : ὡς ἐργάται ἢ ὡς τεχνῖται κτίσται, γύφτοι (σιδηρουργοί), βαφεῖς (μπογιατζήδες), πρα-ματευτάδες (ἐμποροὶ) κλπ. ;

ὡς ἐργάται μόνον ἐκπνέται οὐκ εἶναι ἐκπνέον τοῖσιν

- δ'. 1) Πώς ἐλιπαίνοντο παλαιότερον τὰ χωράφια: με ζωϊκὴν κόπρον (βοῶν, αἰγοπροβάτων κλπ.), φυτικὴν (με καῦσιν: α) τῆς καλαμῖς μετὰ τὸν θερισμόν, β) τῶν θάμνων κλπ.) ἢ με κάλυψιν (παράχωμα) χλόης (τριφυλλιοῦ, λαθουριοῦ κλπ.) δι' ὀργώματος; ...

Με κόπρον (αἰγοπροβάτων)

- 2) Πότε ἔγινε τὸ πρῶτον χρῆσις χημικῶν λιπασμάτων εἰς τὸν τόπον σας; *τὴν περ. 1950 περίορον μετὰ τοῦ 1960*

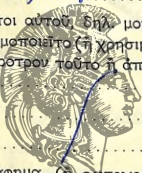
- ε'. Ἀπὸ πότε χρησιμοποιοῦνται: τὸ σιδηροῦν ἄροτρον καὶ αἱ γεωργικαὶ μηχαναὶ εἰς τὸν τόπον σας; ... *Ποῖσεν ἀπὸ καὶ*

ἐν μέρει ἀπὸ αὐτοῦ

- 1) Σιδηροῦν ἄροτρον (τύποι αὐτοῦ, δηλ. μονόφτερο, δίφτερο κλπ.). Εἰς ποῖα κτήματα ἐχρησιμοποιεῖτο (ἢ χρησιμοποιεῖται) κάθε τύπος; Ποῖος κατεσκεύαζε τὸ ἄροτρον τοῦτο ἢ ἀπὸ ποῦ ἐγένετο ἡ προμήθεια αὐτοῦ; ...

ΑΚΑΔΗΜΙΑ

ΑΘΗΝΩΝ



Παραθέσατε σχεδιαγράφημα (ἢ φωτογραφίαν) ἐκάστου τύπου σιδηροῦ ἄροτρου με τὰς ἀντιστοίχους ὀνομασίας τῶν μερῶν αὐτοῦ, ὡς τοῦ κατωτέρω παρατιθεμένου.

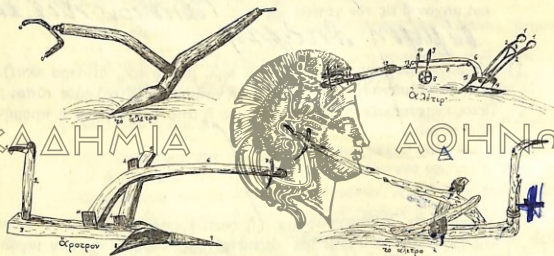
1. 4. 7. 10.
2. 5. 8.
3. 6. 9.



- 2) Τρακτέρ (ἀπὸ πότε εἶναι ἐν χρήσει;) *ἀπὸ περιμετρικῶς*
3) Μηχανὴ θερισμοῦ *ἀπὸ περιμετρικῶς*

- 4) Μηχανή δεσίματος τῶν σταχύων (δεματιῶν). *Καὶ ἀναρχα*
 5) Μηχανή ἀλωνισμού *Καὶ χειρομύλων*
 στ'. 1) Τὸ ξύλινον ἄροτρον. Ποῖος κατασκεύαζε (ἢ κατασκευάζει) τὸ
 παλαιὸν ξύλινον ἄροτρον *Παραλινὸν ὁ γόφυρος*
Καὶ ραβδὸν ὁ ἐγγυλίου

- 2) Ποία ἦτο ἡ μορφή τοῦ παλαιοῦ ξυλίνου ἀρότρου εἰς τὸν τόπον
 σας καὶ ποία εἶναι σήμερον. Ποῖαι διαφοραὶ ὑπῆρχον (ἢ ὑπάρχουν)
 εἰς τὸ χρησιμοποιούμενον ἄροτρον εἰς τὸν τόπον σας ἀπὸ τὰ εἰκο-
 νιζόμενα ἐνταῦθα ;



- 3) Ἰχνογραφήσατε τὸ ξύλινον ἄροτρον⁽¹⁾ καὶ τὸν ζυγὸν ὡς ἀπαντᾷ-
 ται εἰς τὸν τόπον σας καὶ παραθέσατε τὰ ἀντιστοιχοῦντα εἰς τοὺς
 ἀριθμοὺς ἐν χρήσει ὀνόματα τῶν διαφορῶν μερῶν καὶ τῶν
 ἐξαρτημάτων αὐτοῦ.

- | | | |
|----------------------|------------------|----------|
| 1. <i>Χειρολαβὰ</i> | 6. <i>ἐπὶ θῆ</i> | 11. |
| 2. <i>Μηχανισμὸς</i> | 7. <i>ἐνὶ</i> | 12. |
| 3. <i>Εὐαγέριον</i> | 8. | 13. |
| 4. <i>Ποδάρι</i> | 9. | 14. |
| 5. <i>Καράβια</i> | 10. | 15. |

(1) Ἐάν εἶναι δυνατόν ἀποστείλατε καὶ φωτογραφίαν.

(Ἐάν ὑπάρχουν διαφοραί, δύνασθε νὰ μεταβάλετε τὴν ἀνωτέρω ἀρί-
θμησιν).

- 4) Τὸ ὕνι. Τὸ ὕνι τοῦ ξυλίνου ἀρότρου ἦτο (ἢ εἶναι) μιᾶς μορφῆς
διὰ τὴν ἀροτρίασιν ὅλων τῶν εἰδῶν τῶν χωραφῶν ; δηλ. τῶν
χωματερῶν (λιβάδια, κῆποι) καὶ τῶν πετρωδῶν. — Ἰχνογραφή-
σατε ἢ φωτογραφήσατε τὸ ἐν χρήσει ὕνι (ἢ τὰ ἐν χρήσει, ἐάν
εἶναι διαφόρων τύπων) καὶ σημειώσατε τὴν χρῆσιν ἐκάστου.

Αἱ ὅλοι τοὺς ἀγροὺς παντὸς
τύπου καὶ μορφολογίας ἐδάφους.



- 5) Ποῖον τὸ σχῆμα τῆς σπάθης τοῦ ἀρότρου; Στενὲ μακρὸν

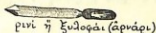
ΑΚΑΔΗΜΙΑ ΑΘΗΝΩΝ

- 6) Ἦτο (ἢ εἶναι) κατεσκευασμένη ἐκ ξύλου ἢ σιδήρου; ὕλην



- 7) Ἐργαλεῖα διὰ τὴν κατασκευὴν καὶ ἐπιδιόρθωσιν τοῦ ἀρότρου
(π.χ. σκεπάρνι, πριόνι, ἀρίδι, ἀρνάρι, ξυλοφάϊ κλπ.)...

ἀκροπέρι - πριόνι (ἀρίδα) - πριόνι -
ξυλοφάϊ - ὕλην



8) α) Διὰ τὸν ἄροτον (ζευγάρισμα, ὄργωμα) ποῖα ζῶα ἐχρησιμοποιοῦντο (ἢ χρησιμοποιοῦνται) : βόες ἢ ἄλλο ζῶον, δηλ. ἵππος, ἡμίονος, ὄνος..... *βοεῖς*.....

β) Ἐχρησιμοποιοῦντο (ἢ χρησιμοποιοῦνται) διὰ τὸ ὄργωμα δύο ζῶα ἢ ἓν ; *οὐκ*..... *βοεῖς*.....

9) Διὰ τὸ ζευγάρισμα μὲ δύο ζῶα ἦτο (ἢ εἶναι) ἀναγκαῖος ὁ ζυγός ;
..... *οὐ ζυγός ἀναγκαῖος*.....



Σχεδιάσατε τὴν μορφήν τοῦ παλαιότερου καὶ τοῦ σημερινοῦ ζυγοῦ (ἢ φωτογραφήσατε αὐτόν) καὶ ὀνομάσατε τὰ διάφορα μέρη καὶ ἐξαρτήματα αὐτοῦ (π.χ. λαυριά, λοῦρα, ζεύλες, πιζεύλια κλπ.).
..... *οὐ καὶ αἰπὸ σιδήρου καὶ ἀπὸ βοῶν καὶ καρο...*
..... *ζυγοὶ (κροσσὶν τεύχε)*.....

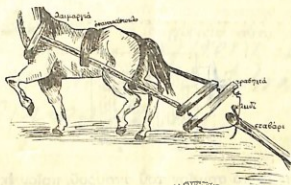
10) Σχεδιάσατε ἰδιαίτερώς τὴν μορφήν τῶν ζευλῶν τοῦ ζυγοῦ εἰς τὸν τόπον σας. *ζεῦλες*.....

11) Πῶς λέγεται εἰς τὸν τόπον σας ὁ κρίκος ἐκ σιδήρου, ξύλου ἢ σχοινίου, ὁ ὁποῖος τοποθετεῖται εἰς τὸν ζυγὸν (πολλαχοῦ : λοῦρα, κουλλούρι), προσδένεται δὲ εἰς αὐτὸν τὸ ἄροτρον διὰ τὸ ὄργωμα ; (Σχεδιάσατε αὐτόν).
..... *οὐ καὶ αἰπὸ σιδήρου καὶ ἀπὸ βοῶν καὶ καρο...*
..... *ζυγοὶ (κροσσὶν τεύχε)*.....

12) Ἀπὸ πότε γίνεται τὸ ὄργωμα δι' ἑνὸς ζώου ; *ἀπὸ πάλαι*.....

Πῶς γίνεται ἡ ζεύξις του (τὸ ζέψιμον) εἰς τὸ ἄροτρον ;
..... *οὐ καὶ αἰπὸ σιδήρου καὶ ἀπὸ βοῶν καὶ καρο...*
..... *ζυγοὶ (κροσσὶν τεύχε)*.....

Περιγράψατε και σχεδιάσατε (ή φωτογραφήσατε) την σκευήν,
τὴν ὁποίαν φέρει τὸ ἄλογον ἢ ἄλλο ζῷον διὰ νὰ προσδεθῇ
εἰς αὐτὴν τὸ ἄροτρον.....



ζ'. Ἀροτρίασις (ὄργωμα) καὶ σπορά.

α) Ποῖος ὥργωνε παλαιότερον (ἢ σήμερον) : 1) ἄνδρας (ὁ ἰδιοκτήτης τοῦ ἀγροῦ ἢ ἄλλος)· 2) γυναῖκα· 3) ὑπηρέτης. Σημειώσατε ποῖα ἢ συνήθεια εἰς τὸν τόπον σας πλεονέχει ὀλιγόπει.....

β) 1) Περιγράψατε λεπτομερῶς, πῶς γίνεται πὸ ζεύξιμον τῶν βοδιῶν (ἢ τοῦ βοδιοῦ, τοῦ ἀλόγου) εἰς τὸ ξύλινον ἄροτρον. (Παραθέσατε, εἰ δυνατόν, καὶ φωτογραφίαν) τοσο ποθενεσι καὶ

ὀλο καὶ πον εἶναι παλαιαν καὶ ἔχον τοσο
θίκαν καὶ ζῶν ἐπὶ καὶ καλὴν. ἡμεσιν δὲ οὐδεὶς
εἶπεν - πῶς εἰσθῆναι.

2) Πῶς γίνεται τὸ ζεύξιμον εἰς τὸ σιδηροῦν ἄροτρον.....

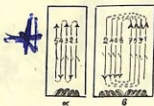
3) Πῶς κατευθύνει ὁ γεωργὸς τὰ ζευγμένα ζῶα (ἢ τὸ ζῷον) κατὰ τὸ ὄργωμα· με σχοινί, τοῦ ὁποίου τὰ ἄκρα ἔχουν δεθῇ εἰς τὰ κέρατα τῶν ζῶων ἢ ἄλλως ; (Περιγραφή καὶ σχεδιάσμα ἢ φωτογραφία).

κατευθύνει ὁ γεωργὸς καὶ ποσ, με εἶναι
καὶ εἶναι καὶ ἄλλα εἶναι καὶ εἶναι

- 4) Σχεδιάσατε πώς ἐγίνετο παλαιότερον (ἐπίσης πώς γίνεται σήμερον) τὸ ὄργωμα. Ὁργώνεται τὸ χωράφι με ἀνοιγομένας αὐλακας (αὐλακιές) κατ'εὐθείαν γραμμὴν, ὡς τὸ κατωτέρω σχεδιάγραμμα(α);

καὶ παλαιότερον καὶ ἑνὸς μετ' αὐθραμίας... εὐθείας γραμμῆς.

ἢ ὀργώνεται περιφερειακῶς ὡς εἰς τὸ σχεδιάγραμμα (β);



Σημειώσατε μετ' τὸ σημεῖον τοῦ σταυροῦ, ποῖον ἐκ τῶν ὀργωμάτων τούτων (α, β) εἶναι ἐν χρήσει εἰς τὸν τόπον σας. Ἐὰν ὑπάρχη ἄλλος τις τρόπος ὀργώματος σχεδιάσατε καὶ περιγράψατε αὐτόν.

- 5) Ἡ σπορά καὶ τὸ ὄργωμα τοῦ ἀγροῦ ἐγίνετο (ἢ γίνεται ἀκόμη) εἰς λωρίδας (δηλ. σπορές ἢ σπορίες, ντάμιες, σισσιές, μεσθράδες κ.λ.π.); *καὶ ἑνὸς μετ' αὐθραμίας.*

Πῶς ἐχωρίζετο ἡ λωρίς (ἢ σποριά); με αὐλακιάν; *ἢ ἑνὸς μετ' αὐθραμίας.*

- 6) Ποῦ ὑπάρχει ἡ συνήθεια νὰ γίνεται ἡ σπορά τοῦ σίτου καὶ ἄλλων δημητριακῶν μόνον με σκοπάνην, δηλ. νὰ μὴ χρησιμοποιητῇ αἶροτρον; *Δεν γίνεται ἢ χρησιμοποιεῖται αἶροτρον. ἢ σπορά γίνεται διὰ τοῦ ἀρότρου.*

- 7) Ποῖοι τρόποι ἢ εἶδη ὀργώματος (ἀροτριάσεως) ἦσαν ἐν χρήσει παλαιότερον (ἢ σήμερον). Δηλ. ἡ διάνοιξις τῶν αὐλάκων με τὸ ὑνί: καθέτως, πλαγίως, βαθιὰ κλπ. *Δεν γίνεται ἢ γίνεται διαφόρως κατ' ἀνάγκην ἐκ τῆς κατάστασης τοῦ χωρίου.*

Εἰς ποῖα ὀργώματα (σποράς), γίνεται χρῆσις τῶν τρόπων τούτων ἢ ἄλλων. ... *εἰς τὴν γεωργίαν εἰς τὴν κτηνοτροφίαν, εἰς τὴν ἀγρονομίαν, εἰς τὴν ἀγρονομίαν, εἰς τὴν ἀγρονομίαν, εἰς τὴν ἀγρονομίαν.*

γ) Ἀροτρίασεις (ὀργώματα) τοῦ ἀγροῦ πρὸ τῆς σποράς :

- 1) Διὰ τὴν σποράν δημητριακῶν. Πόσα ὀργώματα ἐγίνοντο (ἢ γίνονται) καὶ πότε, δηλ. κατὰ ποίαν χρονικὴν περίοδον. Πῶς λέγονται (ὀνοματολογία) τὰ ὀργώματα αὐτά π.χ. καλλουργία, διβόλισμα, γύρισμα κλπ. *ἐγίνοντο 2-4 φορές κατὰ τὴν ἐποχὴν τῆς φθινοπώρου καὶ τοῦ καλοκαιρίου (μαρτυρημένη).*

- 2) Διὰ τὸ φύτευμα κηπευτικῶν. (Ἀπαντήσατε ὁμοίως, ὡς ἀνωτέρω)

Διὰ τὸ φύτευμα κηπευτικῶν 3-4 φορές κατὰ τὴν ἐποχὴν.

- 3) Ἐπὶ πόσα ἔτη δέον νὰ ἀφεθῇ ἀσπαστὸν τὸ χωράφι, δηλ. εἰς ἀγροανάπausιν, διὰ νὰ σπαρθῇ κατόπιν σπάρσις ἢ ἄλλο δημητριακόν...

Ἀφαιρέται 2-4 ἔτη.

- 4) Πόσα ὀργώματα γίνονται διὰ κάθε εἶδος καλλιέργειας (σίτου, κριθῆς, ἀραβοσίτου, ψυχανθῶν, κηπευτικῶν εἰδῶν κλπ.) καὶ κατὰ ποίαν ἐποχὴν; *ἐγίνοντο 2-4 φορές κατὰ τὴν ἐποχὴν.*

- 5) Ποῖα ἐργαλεῖα ἢ σκευὴ χρησιμοποιοῦνται: α) κατὰ τὴν σποράν. π.χ. τὸ δισάκι εἰς αὐτὸ περιέχεται ὁ σπόρος καὶ ἐξ αὐτοῦ λαμβανόμενος διασκορπίζεται ἐπὶ τοῦ ἐδάφους; *κατὰ τὴν σποράν, διασκορπίζεται ἐπὶ τοῦ ἐδάφους.*

β) Μὲ ποῖα γεωργικὰ ἐργαλεῖα (ἢ τυχὸν ἄλλα μέσα): 1) καθαρίζονται: τὸ ποδάρι, τὰ φτερά (παρούτια) κ.ἄ. καὶ τὸ ὕψος κατὰ τὴν ἀροτρίασιν (ὀργωμα, ἀλέτρισμα, κάμωμα κλπ.) ἀπὸ τὸ χῶ-

μα ἢ τὰ χόρτα, ριζίδια, τὰ ὅποια κολλῶνται εἰς αὐτά. Μὲ ἔλλειψοειδῇ σιδηρᾶν ράβδον, ἢ ὅποια ἔχει τοποθετηθῇ εἰς τὸ ἐν ἄκρον τοῦ βουκέντρου ἢ μὲ ἄλλον τρόπον ;

*καὶ ἀποστρέφει γινέσκει μετὰ τοῦ βουκέντρου
ἐκείνη ράβδος θέρουσι εἰς τὸν ἄκρον*

2) Γίνεται μετὰ τὸ ὄργωμα ἰσοπέδωσις τοῦ χωραφιοῦ (σβάρνισμα, διβόλισμα);

ὅχι

3) Ἡ σκαφή μερῶν τοῦ ἀγροῦ ποὺ δὲν ἔχουν ὀργωθῇ (μὲ σκαλίδα, τσαπί κ. ἄ.); Νὰ γίνῃ εἰς τὴν θέσιν τῶν ὡς ἄνω (1-3) ἐρωτημάτων περιγραφὴ ἐκάστου ἐν χρήσει ἐργαλείου καὶ νὰ παρατεθοῦν σχεδιάσματα ἢ φωτογραφίαι. (Παρατίθενται ἐνταῦθα ἐνδεικτικῶς σχεδιάσματά τινων ἐκ τούτων).

ΑΚΑΔΗΜΙΑ

ΑΘΗΝΩΝ



γ) Ἐργαλεῖα διὰ σκάψιμον καὶ σκάλισμα τοῦ ἀγροῦ ἢ τοῦ κήπου· π.χ. ὁ κασμάς, ἡ τσάπα κ.ἄ. (Σημειώσατε τὸ ὄνομα, τὴν χρῆσιν

ἐκάστου καὶ παραθέσατε ἰχνογράφημα ἢ φωτογραφίαν) *καμὲς*
ἔχοντα. Χρησιμοποιεῖται ἀπὸ τοῦ ἐπὶ
αὐτῆς καρφίαν μίας... πλὴν κηλυνκάν.



- 6) Ποῖα πρόσωπα βοηθοῦν τὸν ζευγολάτην (ἢ ζευγάν) εἰς τὸ ὄργωμα καὶ πῶς καλοῦνται οἱ βοηθοὶ οὗτοι ὥς καὶ αἱ ἐργασίαι πρὸς ἐκτελοῦν

οἰομησιακὰ πρόσωπα (ἢ ζυγὶ καὶ
ζυγῶ)

- 7) Ποῖα χωράφια ἐκαλλιεργοῦντο (ἢ καλλιεργοῦνται) διὰ τὴν σπορὰν ὀσπρίων. Πῶς ἐγίνετο ἡ σπορὰ καὶ ἡ καλλιέργεια ἐκάστου εἴδους.

Σ. τ. φ. γὰρ κῆματα.

- 8) Ποῖα χωράφια ἐκαλλιεργοῦντο (ἢ καλλιεργοῦνται) διὰ τροφὰς τῶν ζώων π.χ. ρόβη, σανόν, τριφύλλι κ.ἄ.

Δ. ἐν ὀσπρίων καὶ αὐτῶν
χυρὰ φ. α.

- 9) Πῶς ἐγίνετο πρὸ τοῦ 1920 (ἢ σήμερον) ἡ καλλιέργεια τῶν γεωμήλων ἑσπέρνοντο ἢ ἐσφυτεύοντο εἰς αὐλάκια ἢ πρασιῆς (βραγιῆς) καὶ ἄλλως.

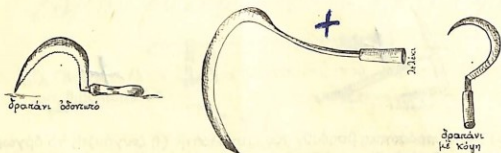
Δ. ἐν ἑκαταετηρίκῳ πρὸ
τοῦ 1920 καὶ αὐτῶν

Β'. ΘΕΡΙΣΜΟΣ

α. Ἔργαλεῖα θερισμοῦ.

- 1) Μὲ ποῖον ἐργαλεῖον ἐθερίζοντο παλαιότερον τὰ δημητριακά. (Παραθέσατε τὸ ὄνομα καὶ ἰχνογράφημα ἢ φωτογραφίαν αὐτοῦ)

π.χ. με τὸ δρεπάνι, τὸ μαχαίρι κλπ.) *Καὶ παραδεί-*
ξετε μετὰ ἐν μέρει θριετοῦ θρι-
ετοῦ. ὅλα ποὺ δρεπάνον.



Ἐάν ᾤσαν (ἢ εἶναι ἀκόμη ἐν χρήσει) διαφόρων εἰδῶν δρεπάνια ἢ ἄλλα μέσα θερισμοῦ, παρακαλοῦμεν νὰ τὰ περιγράψετε· ἐπίσης νὰ σχεδιάσετε, τὰ ἐργαλεῖα ἢ νὰ τὰ φωτογραφήσετε...

τοὺς ἐν...
μετὰ μέρει θριετοῦ θρι-
ετοῦ.

ΑΚΑΔΗΜΙΑ ΑΘΗΝΩΝ

- 2) Μὲ δρέπανα ἢ μὲ ποια ἄλλα ἐργαλεῖα (π.χ. κόσσες) ἐθερίζοντο (ἢ θερίζονται) τὰ χόρτα (π.χ. τὸ τριφύλλι κλπ.) διὰ τροφὴν τῶν ζώων (βλ. παράδειγμα εἰς τὴν κατωτέρω εἰκόνα).....



- 3) Ἡ λεπίς (δηλ. ἡ κόψη) τοῦ δρεπανιοῦ ἢ ἄλλου θεριστικοῦ ἐργαλείου ἦτο ὀμαλὴ ἢ ὀδοντωτὴ; (Σχεδιάσατε αὐτήν).....

- 4) Πῶς ἦτο κατεσκευασμένη ἡ χειρολαβὴ του· (σχεδιάσατε ἢ φωτογραφήσατε αὐτήν). Ὁ σιδηροῦς σκελετὸς πῶς ἐλέγετο;.....

5) Ποῖος κατεσκεύαζεν αὐτὰ τὰ θεριστικά εργαλεία (π.χ. τὰ δρεπάνια κ.ἄ.) *κατασκευάζοντο ἐν τοῖς χωρίοις*

6) Ἦτο παλαιότερον (ἢ εἶναι ἀκόμη) ἐν χρήσει καὶ ὁ θερισμὸς μετὰ τὰς χεῖρας, δηλ. δι' ἐκριζώσεως καὶ ὄχι διὰ κοπῆς τῶν δημητριακῶν ἢ ὀσπρίων (π.χ. τῆς κριθῆς, τῶν ρεβιθίων) ἢ τροφῶν τῶν ζώων (τῆς ρόβης κλπ.) *ἔσταν ἔτι μᾶλλον ἐν χρ. τοῦ ἀνθρώπου διὰ τοῦ χεῖρος*

β. Θερισμὸς τῶν δημητριακῶν.

1) Εἰς ποῖον ὕψος ἀπὸ τοῦ ἐδάφους ἐθερίζοντο (ἢ θερίζονται) μετὰ τὸ δρεπάνι ἢ ἄλλο κοπτερὸν μέσον ὁ σῖτος, ἡ κριθή, ἡ βρώμη, ἡ σίκαλις κλπ. *περίαν. ἀφ' ὅπου ἔλαυνον*

2) Οἱ στάχυες ποῦ ἔμεναν (ἢ μένουν) εἰς τὸ χωράφι μαζί με τὴν ρίζαν μετὰ τὸν θερισμὸν πῶς ἐλέγοντο (ἢ πῶς λέγονται) *ὀνόμαζοντο ἀκαθάρτα*

3) Ποῦ ἀκολουθοῦν τοὺς θεριστὰς ἄλλα πρόσωπα (γυναῖκες ἢ παιδιὰ), τὰ ὁποῖα παραλαμβάνουν ἀπ' αὐτοῦ τὰ δράγματα (δραξιές, πιάσματα, χεριές, χερόβολα) τῶν σταχυῶν καὶ τὰ τακτοποιοῦν ἐπὶ τοῦ ἐδάφους. Μήπως οἱ ἴδιοι οἱ θερισταὶ ἀποθέτουν ἐπὶ τοῦ ἐδάφους τὰ δράγματα ; *οἱ ἴδιοι οἱ θερισταὶ ἔστηνον τὰ δράγματα πάλιν τὰ ἴδια ποδοῦν ἐπὶ τοῦ ἐδάφους*

4) Πῶς τοποθετοῦνται τὰ δράγματα (οἱ χεριές) ἐπὶ τοῦ ἐδάφους. Πολλὰ ὁμοῦ ; Πόσα ; Μήπως τοποθετεῖται ἕκαστον δράγμα (πιάσμα τῆς χειρὸς) χωριστὰ ; Ὅπου τοποθετοῦνται πολλὰ μαζί, αἱ κεφαλαὶ τῶν σταχυῶν εὐρίσκονται πρὸς τὴν αὐτὴν κατεύθυνσιν, ἢ διασταυρῶνονται. (Περιγράψατε λεπτομερῶς) *τὰ δράγματα τοποθετοῦνται ἐπὶ τοῦ ἐδάφους ἑνὸς ἐκαστοῦ χωρίου εἰς τὸ ἄνω. Αἱ κεφαλαὶ τῶν σταχυῶν εἰς τὴν ἀντικαταστάσεως.*

5) Πώς λέγονται τὰ τοποθετούμενα μαζί δράγματα ; Πολλαχοῦ κα-
λοῦνται ἀγκαλιές. ... *ὄγκοι μαζεύονται... θυμάντες*



γ. Οἱ θερισταί.

1) Ποιοὶ θερίζουν : ἄνδρες καὶ γυναῖκες ; Ὑπῆρχον (ἢ ὑπάρχουν)
θερισταί, οἱ ὅποιοι ἤρχοντο ὡς ἐπαγγελματίαι δι' αὐτὸν τὸν
σκοπὸν ἀπὸ ἄλλων τόπων καὶ ποῖον ; ... *ἔφερον*

ἄνδρες καὶ γυναῖκες ἔφερον

2) Πώς ἡμείβοντο αὐτοὶ μετ' ἡμερομίσθιον (μεροκάματο) ἢ κατ'
ἀποκοπὴν (ξεκαπῆς). Ποία ἦτο ἡ ἀμοιβή εἰς χρῆμα ἢ εἰς
εἶδος ; Τὸ ἡμερομίσθιον ἦτο μετὰ παροχῆς φαγητοῦ ἢ ἀνευ
φαγητοῦ ; (Παραθέσατε μετὰ τῆς πληροφορίας καὶ τὴν σχετικὴν
εἰς τὸν τόπον σας οὐνομολογίαν). *ἡμερομίσθιον*

οἱ ἔφερον μετὰ φαγητοῦ

3) Οἱ ἄνδρες ἢ αἱ γυναῖκες ἔφερον τι εἰς τὰς χεῖρας πρὸς προφύ-
λαξιν, ἰδίᾳ τῆς ἀριστερᾶς, κατὰ τὸν θερισμόν ; Ἐπίσης κατὰ
τὴν ἐναρξιν τῆς ἐργασίας τὴν πρώτην ἡμέραν περιεβάλ-
λονται τι εἰς τὴν μέσσην τοῦ σώματος διὰ νὰ μὴ αἰσθάνωνται
κόπωσιν (δηλ. νὰ μὴ πονῇ ἡ μέση των) ; ... *μὴ αἰσθάνωνται*

πορτοκαλί καὶ ἄλλοι χεῖρας, ἀπὸ
μ. α.

4) Ἐδίδετο (ἢ δίδεται) προσοχή ὡς πρὸς τὴν ἡμέραν τῆς ἐβδομάδος ἢ τοῦ μηνὸς καθ' ἣν πρέπει νὰ ἀρχίσῃ ὁ θερισμός ; *Δ.Ε.Υ.*
ὑπάρχει προσοχή πρὸς τὴν ἡμέ-
ραν ἐνάρξεως τοῦ θερισμοῦ.

5) Ἐτραγουδοῦσαν (ἢ τραγουδοῦν) κατὰ τὸν θερισμὸν σχετικά τραγούδια ; Καταγράψατε αὐτά. *Ν.Δ.Ι. (Ε.Ε.Δ.)*
πρὸς λαογραφίαν.

6) Ποῦ τὴν τελευταίαν ἡμέραν τοῦ θερισμοῦ, προτοῦ τελειώσουν, ἀφήνουν εἰς τὸ χωράφι ἓνα μέρος αὐτοῦ ἀθήριστον. Τί κάμνουν τοὺς στάχυν πού μένουν ἀθήριστοι ; (Εἰς τινὰς τόπους θερίζουν τὸ μέρος αὐτὸ σταυραεῖδως καὶ μετὰ τοὺς ἀποκοπέντας στάχυν πλέκουν σταυρὸν ἢ ψάθαν, τὴν ὁποίαν τοποθετοῦν εἰς τὸ εἰκονοστάσι κλπ.)

Περιγράψατε λεπτομερῶς ὅπου ὑπάρχει σχετικὸν ἢ ἄλλο τι ἔθιμον.

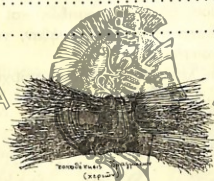
δ. Τὸ δέσιμον (δεμάτιασμα) τῶν σταχῶν.

1) Πότε ἐγένετο τὸ δεμάτιασμα, ἤτοι τὸ δέσιμον, τῶν θερισμένων σταχῶν. Ποίαν ἡμέραν ; Ἀμέσως μετὰ τὸν θερισμὸν ; Τὸ ἐσπέρας ἢ μήπως ἔπρεπε νὰ μείνουν οἱ στάχυν εἰς τὸν ἥλιον πρὸς ξήρανσιν καὶ ἐπὶ πόσον χρόνον ; *ἐγένετο τὴν αὐτὴν ἡμέραν.*

- 2) Πώς ἐγίνετο τὸ δερμάτιασμα ; Ποῖος ἔδενε τοὺς στάχους καὶ ποῖος τοὺς μετέφερε καὶ τοὺς παρέδιδεν ὡς χεριές, ἀγκαλιές ; Πῶς ἐδέοντο· μὲ κοινὰ σχοινία, μὲ σχοινία κατεσκευασμένα ἀπὸ βελονοειδεῖς θάμνους, π.χ. βροῦλα, σπάρτα κλπ. Κατὰ τὸ δέσιμον τῶν δερματιῶν μήπως ἐχρησιμοποιεῖτο καὶ ἐργαλεῖόν τι ; Περιγράψατε λεπτομερῶς τὴν ἐργασίαν ταύτην μετὰ παραθέσεως σχετικῶν σχεδιασμάτων ἢ φωτογραφιῶν.....

Γερμαζόντο καὶ ἐτάχυναν καὶ ἐστ-
νόντο ἀπὸ τοῦ ἴδιου θερισμοῦ μὲ
τὰ ἴδια ἐτάχυναν (καταβίβ) καὶ
ἐταμάζοντο δερματιῶς ἢ (μοαζ) καὶ
παρεκτὸς τοῦ ἴδιου

ΑΚΑΔΗΜΙΑ



ΑΘΗΝΩΝ

- 3) Τὰ δερμάτια μετὰ τὸ δέσιμον ἀφήνοντο εἰς τὴν ἰδίαν θέσιν ἢ συνεκεντρώνοντο εἰς ὠρισμένον μέρος τοῦ θερισμένου ἀγροῦ ; Πόσα δερμάτια συνεκεντρώνοντο ἐκεῖ καὶ πῶς ἐτοποθετοῦντο ;

Ἐφάνοντο εἰς ἴδια μέρη καὶ μὲν
ὅταν ἔταχυντο καὶ ἴλην καὶ ἐταμά-
ζοντο μετεκένοντο εἰς ἄλλαν...

ε. Συγκομιδὴ τῶν γεωμήλων.

- 1) Ἀπὸ πότε ἤρχισεν ἡ καλλιέργεια τῆς πατάτας εἰς τὸν τόπον σας ;

Πότε γίνεται ή σπορά ή τὸ φύτευμα αὐτῆς.....

- 2) Πῶς ἐγίνετο (ή γίνεται) ή ἐξαγωγή (βγάλσιμο) τῶν γεω-
μήλων ἀπὸ τὸ χωράφι; Μὲ σκαπάνην, μὲ ἄροτρον ή μὲ
ἄλλον τρόπον. Περιγράψατε τὸ σχῆμα τῆς σκαπάνης, τοῦ
ἀρότρου κλπ. παραθέτοντες καὶ σχετικὸν σχέδιον αὐτῶν ή
φωτογραφίαν.....

στ. Συγκομιδὴ τοῦ σανοῦ.

- 1) Ἐσυνηθίζετο παλαιότερον ή διατροφή τῶν ζώων κατὰ τοῦ
χειμῶνα μὲ θῆρα χόρτα (π.χ. σανόν, τριφύλλι, βίκον); Ἐὰν
ναί, περιγράψατε πῶς ἐγίνετο ή καλλιέργειά του, ἔπειτα ή
κοπή, ή ξήρανσις καὶ ή φύλαξις αὐτοῦ.....

- 2) Πότε ἐθερίζετο ὁ σανὸς καὶ μὲ ποῖον ἐργαλεῖον (δρέπανον, κόσ-
σαν κ.ἄ.).

(Παραθέσατε καὶ σχεδιάσματα ή φωτογραφίας).....

- 3) Ζήρανσις τοῦ χόρτου καὶ δέσιμον. Ποῖα ἐργαλεῖα ἐχρησιμο-
ποιοῦντο; (Παραθέσατε μετὰ τῆς περιγραφῆς καὶ τὴν σχετι-
κὴν τοπικὴν λαϊκὴν ὀνοματολογίαν, ὡς καὶ σχεδιάσματα καὶ

φωτογραφίας)

.....

.....

Γ. ΑΛΩΝΙΣΜΟΣ

- α. 1) Μεταφορά τῶν δεματιῶν πρὸς άλωνισμόν. Συνκεντρώνοντο πρὸς τοῦτο ἐπὶ τόπου εἰς τὸ χωράφι ἢ μετεφέροντο εἰς ἄλλην θέσιν, π.χ. εἰς τὸ ἀλώνι, εἰς τὴν αὐλὴν τοῦ σπιτιοῦ κτλ.

..... Μετεφέροντο εἰς ἀλώνι

.....

.....

- 2) Πῶς καλεῖται ὁ χώρος ὅπου τοποθετοῦνται τὰ πρὸς άλωνισμόν δεμάτια. Εἰς τινὰς τόπους λέγεται: θεμωνοστάσι, θεμωνιά, θεμωνιάστρα, κλπ. Πῶς γίνεται ἡ τοποθέτησις εἰς σωρὸν; Ὑπάρχει καθωρισμένος τρόπος τοποθετήσεως;

..... ὁδομαρτυρία δεματῶν

- 3) Ὑπῆρχεν ἀνέκαθεν εἰς τὸν τόπον σας ἀλώνι διὰ τὸν άλωνισμόν τῶν δημητριακῶν; Μήπως ἐγένετο παλαιότερον ὁ χωρισμός τοῦ καρποῦ (τοῦ γεννήματος) ἀπὸ τὰ ἄχυρα εἰς ἄλλον χώρον, δηλ. ὅχι εἰς τὸ ἀλώνι;

..... ὁποῦ ἔστι χωρὶς καρποῦ
ἀπὸ τοῦ ἄχυρου εἰς τὸ ἴδιον τὸ ἀλώνι

- 4) Ποῦ κατασκευάζετο (ἢ κατασκευάζεται) τὸ ἀλώνι. Ἐντὸς τοῦ συνοικισμοῦ, εἰς τὴν αὐλὴν τῆς οἰκίας, ἢ ἔξω τοῦ χωρίου; Εἰς ποίαν θέσιν;

..... ἐντὸς τοῦ χωρίου

.....

.....

- 5) Τὸ ἀλώνι ἀνήκει εἰς μίαν μόνον οἰκογένειαν ἢ εἰς περισσοτέρας ;
ἐὰν τοῦτο ἀνήκη εἰς πολλὰς οἰκογενείας, πῶς γίνεται ἡ χρῆ-
σις του, δηλ. με ποῖαν σειρὰν καὶ ἐπὶ πόσον χρόνον ;

Ἄνθρωποι εἰς μίαν οἰκογένειαν

- 6) Ἀπὸ πότε ἀρχεται τὸ ἀλώνισμα καὶ πότε λήγει ; ... *Ἀρχίζει*
ἀπὸ 10 φανθίν εἰς 10 Ἀρμένον

- 7) Εἶδη ἀλωνιῶν (ἀναλόγως τῆς κατασκευῆς των)· π.χ. χωματά-
λωνο (μὲ δάπεδον ἐκ χώματος)· πετράλωνο (μὲ δάπεδον
ἐστρωμένον μὲ πλάκες).

(Περιγράψατε τὴν κατασκευὴν ἐκάστου καὶ παραθέσατε σχε-
διάσμα ἢ φωτογραφίαν αὐτοῦ) *Χωματόλωνο*

ΑΚΑΔΗΜΙΑ ΑΘΗΝΩΝ

- 8) Πῶς ἐπισκευάζεται τὸ ἀλώνι ἐκαστον ἔτος πρὸ τῆς ἐνάρξεως τοῦ
ἀλωνισμού· (π.χ. τοῦ χωματόλωνου : καθαρισμός αὐτοῦ καὶ
ἐπάλειψις τοῦ δαπέδου καὶ τοῦ γύρω τοιχώματος, ὅπου ὑπάρ-
χει, μὲ πηλὸν ἐκ χώματος ἢ συνήθως διὰ μείγματος κόπρου βοῶν
καὶ ἀχύρων) ... *Γίνεται προκύβητι περὶ*

χωματόλωνον καθαρίζεται καὶ
ἐπαλείφεται

- 9) Ἡ ὥς ἂν προετοιμασία τοῦ ἀλωνιοῦ καὶ ἡ ἐνάρξις τοῦ ἀλωνι-
σμοῦ γίνεται ὠρισμένην ἡμέραν καὶ ὥραν ; ... *Διὰ γίνεται*

πρὸ ὠρισμένην ἡμέραν καὶ ὥραν

- 10) Πῶς γίνεται ἡ τοποθέτησις εἰς τὸ ἀλώνι τῶν δεματιῶν, ὅπου
ὑπάρχει ἀλωνόστυλος, ὥς καὶ τὸ ἀπλωμα τῶν σταχύων πρὸς ἀλω-

νισμόν ; Περιγράψατε τὸν τρόπον τοῦτον ἢ οἶονδήποτε ἄλλον.

Γίνεται ἡ ζεύξις των βοδινῶν μετὰ
 χρησιμοποιῶν τοὺς στάχους εἰς τὸ θηλεῖ
 καὶ χρησιμοποιεῖται μετὰ τὴν δακτύλιν.



11) Πῶς γίνεται τὸ ἄλωνισμα τῶν σταχύων διὰ τῆς χρησιμοποιοῦ-
 ῆσεως ζῶων (βοῶν, ἵππων κλπ.).

α) Ἀλώνισμα πρὸς ἀχυροποίησιν τῶν σταχύων διὰ τῆς καταπατή-
 σεως αὐτῶν ὑπὸ περιφερομένων ζῶων (βοῶν, ἵππων κλπ.).
 Πολλαχοῦ τοποθετεῖται πρὸς τοῦτο καθεῖς εἰς τὸ μέσον τοῦ ἄλω-
 νιστοῦ βύλινος στῦλος, ὡς δύο μέτρων (καλούμενος στηγερὸς,
 στρουλουργας, δουκάνη, βουκάνη κ.α.), ἀπὸ τοῦ ὁποίου ἐξαρτῶν-
 ται σχοινία, ὡς εἰς τὸ ἀνωτέρω σχεδιαγράφημα, διὰ νὰ συγκρατοῦν-
 ται ἀπὸ τὸ ἕτερον ἄκρον τῶν τῶν ζῶα, ὥστε νὰ περιφέρωνται κυκλι-
 κῶς, «νὰ ἔρχωνται γῦρες», καὶ οὕτω νὰ κόβουν τὰ στάχυα.

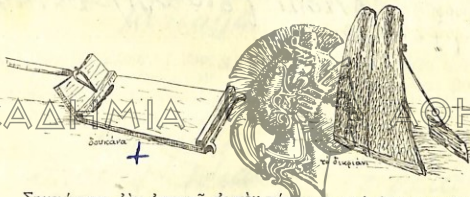
Διενεργεῖται καὶ ἀνωτέρω τὰ μὲν πρὸς
 ἐκμεταλλοποίησιν διὰ τὸν θηλεῖ
 ἄλωνα. ἦσαν οἱ οἱ. ἡμεῖς ζῶα
 εἰς ἀρμετριοποίησιν.

β) Πῶς ζεύονται οἱ βόες, τὰ ἄλογα κλπ. διὰ τὸν τρόπον τοῦτον τοῦ
 ἄλωνισμοῦ. Πῶς συνδέεται τὸ σχοινὶ ἀπὸ τὸν κάθετον ἄλωνό-
 στυλον μετὰ τὰ ζῶα; (Εἰς τινας τόπους δένεται τὸ σχοινὶ εἰς θηλειῆς,
 αἱ ὁποῖαι περιβάλλουν τὸν λαιμόν τῶν ζῶων. Εἰς ἄλλους τόπους
 εἰς τὸ ἄλωνισμα διὰ τοῦ τρόπου τούτου δὲν ὑπάρχει στῦλος εἰς τὸ
 μέσον τοῦ ἄλωνιοῦ. Τὰ ἄλωνίζοντα ζῶα περιφέρονται συνδεδε-
 μένα εἰς σειρὰν διὰ σχοινίου, τὸ ὁποῖον σχηματίζει θηλειῆς περὶ τὸν
 λαιμόν ἐκάστου ζώου. Περιγράψατε ὅπου ὑπῆρχεν (ἢ διατηρεῖται
 ἀκόμη) ἄλωνισμός κατὰ τὸν ἓνα ἢ τὸν ἄλλον τρόπον, παραθέτον-

τες καὶ σχετικὰς φωτογραφίας ἢ ἰχνογραφήματα).

Ἡ δὲ δουλκὰνὰ ἐκτελέτετο μὲ ζυγόν, ἐπὶ
τοῦ πυλῆος καὶ ἐκτελέτετο μὲ θανάριον.

- γ) Ποῦ ἀντὶ τοῦ ἀλωνισμοῦ διὰ τῶν ποδῶν χρησιμοποιεῖται καὶ μηχανικὸν ἀλωνιστικὸν μέσον· π. χ. χονδρὴ ἐπιμήκης σανὺς εἰς ἓν τεμάχιον ἢ δύο, προσαρμοζόμενα. Αὕτη ὠπλισμένη εἰς τὴν κάτω ἐπιφάνειαν διὰ κοπτερῶν μεταλλίνων ἐλασμάτων ἢ ἀποσχιδῶν σκληροῦ λίθου ἐξαρτᾶται ἐκ τοῦ ζυγοῦ ἐξευγμένων ζώων, σύρεται δ' οὕτω κυκλικῶς ἐντὸς τοῦ ἀλωνίου ἐπὶ τῶν ἐστρωμένων σταχυῶν διὰ τὸν ἀλωνισμόν των.



Σημειώσατε, ἐὰν ἀπαντᾷ εἰς τὸν τόπον σας τὸ ἀλωνιστικὸν τοῦτο μηχανήμα ἢ ἄλλο τι, τὸ ὄνομα αὐτοῦ (π. χ. δουλκὰν, δικριά, βωλόσυρος), περὶ τῆς κατασκευῆς του, τὸ σχῆμα καὶ τὰς συνήθεις διαστάσεις. Ἀπὸ ποῦ τὸ ἐπρωμεθεύοντο παλαιότερον καὶ σήμερον. Ἐπίσης πῶς γίνεται ἡ χρῆσις του καὶ διὰ ποῖα δημητριακά. Ἠλωνίζοντο (ἢ ἀλωνίζονται) ὅλα τὰ δημητριακά μὲ ἀλωνιστικὸν μηχανήμα; Μήπως π.χ. ἡ κριθὴ καὶ τὰ ὄσπρια (κουκκία, ρεβίθια κ.ἄ.) Ἠλωνίζοντο διὰ τῶν ποδῶν ζώων ζευγνυομένων καὶ περιφερομένων ἐπὶ τῶν σταχυῶν τούτων; ...

Διὰ τοῦ μηχανήματος... διὰ τοῦ... διὰ τοῦ... διὰ τοῦ...
διὰ τοῦ... διὰ τοῦ... διὰ τοῦ... διὰ τοῦ...
διὰ τοῦ... διὰ τοῦ... διὰ τοῦ... διὰ τοῦ...
διὰ τοῦ... διὰ τοῦ... διὰ τοῦ... διὰ τοῦ...
διὰ τοῦ... διὰ τοῦ... διὰ τοῦ... διὰ τοῦ...

- δ) Ἀπὸ ποίαν ὥραν τῆς ἡμέρας ἀρχίζει ὁ ἀλωνισμός, κατὰ ποίαν δὲ διακόπτεται διὰ τὰ ἐπαναληφθῆ τὴν ἐπομένην. ;.....

Αρχίζει τὸν καιρὸν 9 π.μ. περίπου
καὶ παραμένει τὸν ἥλιον ἀπο-
γεωγραφικῶς

- 12) Ποία ἄλλα ἀλωνιστικά ἐργαλεῖα εἶναι ἐν χρήσει; (Εἰς τινὰς τόπους χρησιμοποιεῖται ἐπίμηκες ξύλον, τὸ ὁποῖον, καλούμενον διχάλι, δικοῦλι, δουκράνι κλπ., ἔχει τὸ ἄκρον ὀδοντωτὸν ὑπὸ τὴν κατωτέρω μορφήν):

Διχάλι (εὐκατόφι) - δουκράνι
εὐκατόφι

ΑΚΑΔΗΜΙΑ

ΑΘΗΝΩΝ



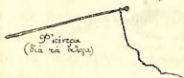
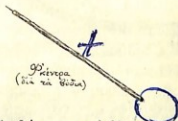
- 13) Κατὰ τὴν διάρκειαν τοῦ ἀλωνισμοῦ ὁ γεωργὸς μὲ τὸ διχάλι ἢ τὸ δικράνι, ἐρχόμενος γύρω εἰς τὸ ἀλώνι, ρίπτει ἐντὸς τοῦ κύκλου τὸν ὁποῖον διαγράφουν τὰ ζῶα ἢ τὸ ἀλωνιστικὸν μηχανήμα τοὺς ἀκό-
πους στάχους ;

Εὐρίπλοστον μετὰ τὴν διχάλην
καὶ μετὰ τὸ δικράνι

- 14) Ἦτο ἐν χρήσει εἰδικὴ ἀλωνόβεργα διὰ τὴν ὁδήγησιν καὶ τὸ κτύ-
πημα τῶν ζώων ; (Ἐν Κρήτῃ λέγεται αὕτη βουκέντρι· ἀλλαχοῦ
φ'κέντρα). Πόσον μῆκος εἶχε καὶ ποία ἡ κατασκευὴ τῆς ; (Σχε-
διάσατε τὴν ράβδον αὐτήν). (Βλέπε κατωτέρω εἰκόνα). Ν.Α.Τ.

Β.ν. κέντρα (βουκέντρα) εἰς τὴν ἐπίσφιον μὲν
αὐτὴν ἐπιπύχει μεθὰ δὲ δίκτυον διὰ τὸ
λύθραναι τοὺς ζῶων (βοδῶν).

- 15) Πώς λέγεται ἡ ἐργασία τοῦ ἀλωνίσματος ἐνὸς ἀπλώματος, δηλ. ἐνὸς στρώματος σταχύων ἐντὸς τοῦ ἀλωνιοῦ. (Ἐν Κρήτῃ καλεῖται δούλα). Πόσαι στρώσεις (δηλ. ἀπλώματα) σίτου, κριθῆς, βρώμης κλπ. ἤλωνίζοντο καθ' ἡμέραν ... *ἑνὲς ἡμέρας ἑφτάς* ... *ἔρχοντο ἑξοὶ ἑφτάκι καὶ ἑπτά ἡμέραν* ...



- 16) Πώς λέγονται οἱ ἀλωνισθέντες στάχυες, προτοῦ λιχνισθοῦν διὰ νὰ ἀποχωρισθοῦν τὰ ἄχυρα ἀπὸ τὸν καρπὸν ; (ἐν Κρήτῃ : μάλαμα)

κότταρα

- 17) Ποιοὶ ἀλωνίζουν : ὁ ἴδιος ὁ γεωργὸς μὲ ἰδικὰ του ζῶα ἢ ὑπάρχον (ἢ ὑπάρχον ἀκόμη) εἰδικοὶ ἀλωνισταὶ (ἐν Αἰτωλίᾳ : βαλμάδες, δηλ. τροσιάνηδες) καλούμενοι ἀλωναράοι καὶ ἀγωνιάτες, οἱ ὁποῖοι εἶχον βόδια ἢ ἀγέλας καὶ ἀνελάμβανον τὸν ἀλωνισμόν

*ἡμεῖς μὲ τὸν ἴδιον ζῶον, ἐν
ἐπαρχίᾳ ἰδιαίτερα ἐνομοιάσθη
ποῦν*

- 18) Πλὴν τοῦ μέσου τούτου μὲ ζῶα καὶ μὲ ἀλωνιστικὸν ἐργαλεῖον ὑπῆρχον παλαιότερον εἰς χρῆσιν ἄλλα μέσα χωρισμοῦ τοῦ καρποῦ ἀπὸ τοὺς στάχους· π.χ. τὸ κοπάνισμα αὐτῶν μὲ χονδρὸν ξύλον (τὸν κόπανον) ἢ μὲ ἄλλον τρόπον ; (βλ. κατωτέρω ἐν σελ. 26 εἰκόνα).

*ἡ παρχεὶα κοπάνισμα μὲ χονδρὸν
ξύλον, τὸν κόπανον*

- 19) Ὁ κόπανος οὗτος πῶς ἐλέγετο· ἐκ ποίου ξύλου κατεσκευάζετο· πόσον μῆκος καὶ πᾶχος εἶχε καὶ ποῖον τὸ σχῆμά του ;

*ἐξ ἡλίτου κοπανιστῆς κατεσκευάζετο
ἐκ ροδακινῆς μῆκους 50 ἀκανατῶν
ὀκνημοῦ ἐπερρυθμοῦ μὲ λαβὴν*

- 20) Τὸ κοπάνισμα τῶν σταχύων ἐγένετο εἰς τὸ ἀλώνι ἢ εἰς τὴν αὐλήν;
Διὰ ποῖα δημητριακὰ ἐγένετο (ἢ γίνεται) χρῆσις τοῦ κοπάνου;
(π.χ. φακῆς, ρεβιθιῶν κλπ.)...

ἔγινετο καὶ ἐπὶ τὰ
σταχῆ καὶ ἐπὶ τὴν αὐλήν.....



κόπανος στρογγυλός



ξύλο καμπυλωτὸ διὰ τὸ κοπάνημα
μικροῦ ἀμφοῦ δημητριακῶν...

ΑΚΑΔΗΜΙΑ

ΑΘΗΝΩΝ



Ὑπὸ πόσων καὶ ποίων προσώπων ἐγένετο· μόνον ὑπὸ τῶν μελῶν
τῆς οἰκογενείας ἢ καὶ συγγενῶν ; Ἀνελάμβανον τὸ ἔργον τοῦτο
ἄλλα πρόσωπα ἐπ' ἀμοιβῇ ; Πῶς ἐκαλοῦντο τὰ πρόσωπα αὐτά ;
Πῶς ἐγένετο τὸ κοπάνισμα τοῦτο διὰ τὰ δημητριακὰ μεγάλων
παραγωγῶν ;

ἔγινετο ἐπὶ καὶ μικρῶν
ἐπὶ δημοτικῶν καὶ καὶ ἐν γυναικῶν
(Μαρία - Κωνσταντῆ - κ.τ.λ.).....

- 21) Ποῦ ἐτοποθετοῦντο (ἐξηπλοῦντο) οἱ στάχυες διὰ τὸ κοπάνισμα.
Ἐγένετο τοῦτο ἀπ' εὐθείας ἐπὶ τοῦ ἐδάφους ἢ ἐπὶ ξύλου ; Πόσαι
στρώσεις (δηλ. ἀπλώματα) σταχύων ἐκοπάνιζοντο τὴν ἡμέραν ;
Τὸ κοπάνισμα ἀπέβλεπε μόνον εἰς τὸν χωρισμὸν τοῦ καρποῦ ἢ

καὶ εἰς τὴν ἀχυροποίησιν τῶν σταχύων ; (Περιγράψατε λεπτομερῶς τὸν τρόπον τοῦτον χωρισμοῦ τοῦ καρποῦ ἀπὸ τοῦ σταχύος, παραθέτοντες σχεδιαγραφήματα ἢ φωτογραφίας)

Οἱ σταχυοποιῶντες ἐπὶ καρπὸν ἐκείνου
μᾶ εἰς δύο σφιδεύει μῖνον
διὰ τὸν μῖνον ὁ χωρισμὸς γίνεται καὶ
καὶ τὸν ἐκείνου εἰς ἐκείνους

- 22) Κατὰ τὸ ἀλώνισμα διὰ τῶν ζώων, ὡς ἐπίσης καὶ διὰ τοῦ κοπάνου, ἐτραγουδοῦντο τραγούδια ; Ἐάν ναι, ποῖα ;

Κατὰ τὸ κοπάνισμα μήπως ἐλέγοντο εἰδικὰ δίστιχα ἢ φράσεις διὰ τὸν συντονισμόν τοῦ ρυθμοῦ τῆς ἐργασίας ;

Ἐργαζομένη (βοῶντα βοῶντα, βοῶντα
καὶ βοῶντα) καὶ ἐκείνους καὶ τοὺς
ἐκείνους

- 23) Πότε τὸ πρῶτον ἐγίνε χρῆσις ἀλωνιστικῆς μηχανῆς εἰς τὸν τόπον σας. Ποῖος τὴν ἐπρομηθεύθη (πρόσωπον, συνεταιρισμὸς κλπ.). (Περιγράψατε τὸν τρόπον λειτουργίας αὐτῆς)

ΑΚΑΔΗΜΙΑ ΑΓΕΩΓΙΚΗΣ ΚΑΙ ΚΑΤΑΓΕΩΓΙΚΗΣ

β'. Λίχνισμα

- 1) Πῶς λέγονται οἱ ἀλώνισμένοι σταχυοί, ἐτοίμασμένοι διὰ τὸ λίχνισμα (ἐν Αἰτωλίᾳ : λειῶμα, ἐν Κρήτῃ : μάλαμα). Μὲ ποῖον ἐργαλεῖον σωρεῖται τὸ λειῶμα διὰ τὸ λίχνισμα ; πῶς λέγεται τοῦτο (εἰς Κρήτην : θρινάκι, εἰς Αἰτωλίαν καὶ Πελοπόννησον : δικριάνι, ἀλλαχοῦ : δικιογέλι) καὶ ποῖον τὸ σχῆμα αὐτοῦ ;

ἐκείνου καὶ ἐκείνου
καὶ ἐκείνου καὶ ἐκείνου
καὶ ἐκείνου καὶ ἐκείνου
καὶ ἐκείνου καὶ ἐκείνου



Ὁ σχηματιζόμενος σωρὸς ἔχει σχῆμα στρογγύλου ἢ ἐπίμηκες ;
Προτοῦ ἀρχίσῃ τὸ λίχνισμα (ἀνέμισμα) πρὸς ἀποχωρισμὸν τοῦ ἀχύρου

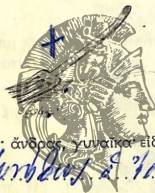
ἀπὸ τὸν καρπὸν, καρφώνεται τι ἐπάνω εἰς τὸν σωρόν ; Μήπως μα-
χαίρι, τὸ θρινάκι ἢ ἄλλο τι ; Τί λέγεται κατὰ τὴν πράξιν ταύτην
καὶ πρὸς ποῖον σκοπὸν γίνεται τὸ ἔθιμον τοῦτο...

καρφύσαν. ἐπὶ τὸν σωρόν. ἢ πρὸς τὸν
τὸ ἐκπορεύεσθαι εἰς τοὺς χερσὶν
ἐξέχον. καὶ ἀνέμωσιν καὶ ἔχον
ἐξέχον. καὶ ἀνέμωσιν καὶ ἔχον

- 2) Μὲ ποῖον ἐργαλεῖον γίνεται τὸ ἀνέμισμα ; (Πῶς λέγεται τοῦτο :
φτυάρι, θρινάκι ; Ἰχνογραφήσατε τοῦτο...

φτυάρι.)

ΑΚΑΔΗΜΙΑ



ΑΘΗΝΩΝ

- 3) Ποῖος λιχνῶς (ἀνεμίζει) : ἄνδρας, γυναῖκα, εἰδικὸς λιχνιστὴς ἐπ' ἀμοιβῇ ;

ἄνδρας. ἀνέμωσιν. ἢ ἀνέμωσιν. ἢ ἀνέμωσιν.

- 4) Πῶς λέγονται τὰ χονδρὰ τεμάχια τῶν σταχύων, τὰ ὅποια μετὰ τὸ
λίχνισμα παραμένουν μετὰ τοῦ καρποῦ. (εἰς τινὰς τόπους καλοῦν-
ται : κόντυλοι, κόμπια). Πῶς ἀποχωρίζεται ὁ καρπὸς ἀπὸ τοὺς κον-
τύλους ἢ τὰ κόμπια ; Ποῦ συνηθίζεται νὰ γίνεται δεύτερον ἀλώ-
νισμα διὰ τῶν ποδῶν τῶν ζῶων, ὥστε νὰ ἀποφλοιωθῇ ὁ σῖτος κλπ ;

ἔχον. καὶ ἀνέμωσιν. καὶ ἀνέμωσιν.
ἐξέχον. καὶ ἀνέμωσιν. καὶ ἀνέμωσιν.
ἐξέχον. καὶ ἀνέμωσιν. καὶ ἀνέμωσιν.

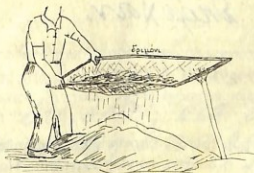
- 5) Πῶς γίνεται ἡ ζευῖσις τῶν ζῶων διὰ τὸ δεύτερον, ὡς ἀνωτέρω, ἀλώ-
νισμα ; Ποῦ ἀπαντᾷται τὸ ἀλώνισμα τοῦτο. πῶς λέγεται ; (Ἐν

Κρήτη: ξεβαβούλισμα, και καρπολόνεμα)· διά ποῖα δρυμητρικά συν-
 ηθίζεται τοῦτο ... *ἐν γένει καὶ ἐν τῷ πράγματι δρυμνισμῷ*
ἐν ἀνδρῶν καὶ γυναικῶν δρυμνισμῷ
ἐν τῷ γένει καὶ ἐν τῷ πράγματι δρυμνισμῷ
ἐν τῷ γένει καὶ ἐν τῷ πράγματι δρυμνισμῷ

- 6) Ἀφοῦ διὰ τοῦ λιχνίσματος (ἀνεμίσματος) ἀποχωρισθοῦν τὰ ἄχυρα,
 πῶς γίνεται ἡ διαλογή τοῦ καρποῦ ἀπὸ τὰ μετ' αὐτοῦ παραμείναντα
 χονδρὰ τεμάχια τῶν σταχυῶν (τοὺς κοντύλους, κόμπια κ.ἄ.) ;
ἐν τῷ γένει καὶ ἐν τῷ πράγματι δρυμνισμῷ
ἐν τῷ γένει καὶ ἐν τῷ πράγματι δρυμνισμῷ
ἐν τῷ γένει καὶ ἐν τῷ πράγματι δρυμνισμῷ
 Γίνεται τοῦτο κατὰ τὸ ἀνέμισμα ἀπομακρυνομένων τῶν ξένων αὐτῶν
 ὑλῶν ὑπὸ γυναικὸς διὰ σαρώθρου· ἡ δὲ ἄλλων μέσων, ὡς π.χ. κοσκί-

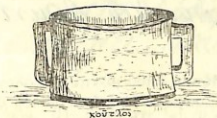
ΑΚΑΔΗΜΙΑ

ΑΘΗΝΩΝ



νων με ὅπας διαφόρων μεγεθῶν· π.χ. με τὸ κόσκινον τὸ καλούμενον
 κατὰ τόπους: βολίστρης, δερμόνι, δορμόνι, δριμόνι, ρεμόνι κλπ.

χωρητικότητα του εἰς ὀκάδας, εἰς κοιλὰ κλπ., παραθέσατε δὲ καὶ ἰχθυόγραφημα αὐτοῦ· βλ. κατωτέρω σχετικὰς εἰκόνας).



- α) τὸ παπαδιάτικο,
β) τὸ ἀγροφυλακιάτικο,
γ) τὸ γυφτιάτικο,
δ) τὸ ἀλωνιάτικο κλπ.

... of the ...

- fiding my mother's beauty*

- 29 —

κευσις εἰς τὴν ὑπαιθρον ; .. *ὅτι... ἔτι... ἀντιφύλαξι...
... εἰς ἐξορίαν... πρὸς τὸν...
... μέν... ἔτι...*

- 5) Πῶς ἐγίνετο (ἢ γίνεται) ἡ διαλογὴ τοῦ σπόρου. Κατὰ τὴν διάρκειαν τοῦ
θερισμοῦ ἀπὸ τοὺς καλυτέρους στάχους ἢ μετὰ τὸ ἀλώνισμα ; ...
*ἐγίνετο ἀπὸ τοῦ μαρμαίονος στάχους
πρὸ τοῦ θέρματος...*

- 6) Μήπως ὅπου γίνεται ἡ διαλογὴ τοῦ σπόρου πρὸ τοῦ θερισμοῦ κατα-
σκευάζεται τότε ἢ μετὰ τὸν θερισμὸν πλέγμα (πλεκτὴ) ἐκ σταχῶν,
τὸ ὅποιον ἀναρτᾶται εἰς τὸ εἰκονοστάσιον ἢ ὅπισθεν τῆς θύρας κλπ ; ...
*Ναὶ... μαρμαίονος... φάβη...
... ἀναρτᾶται... ἐπὶ τῇ θύρᾳ...*

Πῶς λέγεται ἡ πλεκτὴ αὕτη ; Ποῖον τὸ σχῆμα τῆς ; ποῦ φυλάσσεται.
πρὸς ποῖον σκοπὸν καὶ ἐπὶ πόσῳ χρόνῳ ; ...
*ὁνομαζομένη φάβη... ἀναρτᾶται...
... ἐπὶ τῇ θύρᾳ...*

Δ'. ΕΘΗΣΙΑΙ ΠΥΡΑΙ

- α'. 1) Κατὰ ποίας ἡμέρας τοῦ ἔτους λαμβάνει χώραν κατ' ἔθιμον εἰς τὸν
τόπον σας ἀνάμμα φωτιᾶς εἰς τὸ ὑπαιθρον. (Π.χ. παραμονὴ Χριστου-
γέννων, ἑσπέρas 23 Ἰουνίου (Κληδόνου), Ἀποκριές, πρώτη Μαρ-
τίου, Πάσχα (κάψιμο τοῦ Ἰούδα), ἑσπέρas τῆς 31 Αὐγούστου κλπ.)
*ὁ ἀνάμμα... γίνεται...
... 23 Ἰουνίου... ἀναρτᾶται...*

Εἰς ποίας ἡμέρας, ποῖαν ὥραν καὶ εἰς ποῖον μέρος ; ...
*ὁ ἀνάμμα... γίνεται...
... ἀναρτᾶται...*

2) Πώς λέγεται ἡ φωτιά αὐτή ; (π.χ. φανός, ἀφανός κλπ.)

Νεφέλη. Ίδιαι καὶ ἐνομασταί.

β'. 1) Ποιοὶ ἀνάπτουν τὴν πυράν; παιδιὰ, ἡλικιωμένοι, ποῖος ἄλλος ; ...

Παῖδες, ἀφ' ὧν καὶ τὸ πρῶτον
καὶ οἱ ἄλλοι καὶ ἡμεῖς.

2) Ποῖος ἢ ποιοὶ συλλέγουν τὰ ξύλα, θάμνους κλπ. διὰ τὴν πυράν;

Τὰ κλέπτουν ; "Αν ναί, ἀπὸ ποῖον μέρος ;
Μετὰ τὴν πυράν καὶ ἀφ' ὧν καὶ τὸ πρῶτον
καὶ οἱ ἄλλοι καὶ ἡμεῖς.

3) Πώς γίνεται ἡ συγκέντρωσις των. (Περιγράψατε λεπτομερῶς)

Καὶ παῖδες, ἡμεῖς 8-10 ἔτη
ἀφ' ὧν καὶ τὸ πρῶτον καὶ οἱ ἄλλοι
καὶ οἱ ἄλλοι καὶ ἡμεῖς καὶ οἱ ἄλλοι
καὶ οἱ ἄλλοι καὶ ἡμεῖς καὶ οἱ ἄλλοι

γ'. Ποῖαι αἱ συνήθειαι εἰς κάθε τόπον διὰ κάθε πυράν ;

1) Προσευχαί, διάφοροι ἐπικλήσεις, ἐσθκία, ἄσματα, κρότοι, θόρυβος.

Καταγράψατε τὰ σχετικὰ κείμενα :
ὁρῶντες καὶ ἐκφύγοντες ἐπὶ χεῖρ
καὶ ἐπὶ πόδας καὶ ἐπὶ κεφαλὰς
καὶ ἐπὶ πόδας καὶ ἐπὶ κεφαλὰς
καὶ ἐπὶ πόδας καὶ ἐπὶ κεφαλὰς

2) Πηδήματα, χοροὶ γύρω ἀπὸ τὴν πυράν. (Περιγραφή λεπτομερῆς)

ὁρῶντες καὶ ἐκφύγοντες ἐπὶ χεῖρ
καὶ ἐπὶ πόδας καὶ ἐπὶ κεφαλὰς
καὶ ἐπὶ πόδας καὶ ἐπὶ κεφαλὰς
καὶ ἐπὶ πόδας καὶ ἐπὶ κεφαλὰς

ΑΚΑΔΗΜΙΑ



ΑΘΗΝΩΝ

Γ. Ὁ παρὸς μὲν τῶν ἀνδρῶν ἐχοποδεύοντο τινὲς
δοχεῖα (σκευῖς). Ὁ δὲ ἐκμύνητο διὰ τῶν χειρῶν
εἰς τὸ ὕψος περὶ τοῦ κεφαλῆ. Ἐκμύνητο τε
καρμυῖνι (καρμῶ-ἀκρῶ) ἐπὶ τῶν καρπῶν καὶ τινὲς
μὲν εἶχον ἐμπνεῖσι σιδήρει, καὶ εἰς ἄκρον περὶ
ἐκμύνητο διὰ τοῦ ἡνέμου.



BAZILEION THS ELLADOS
MONOTAEION T. M. SXOLEION
AGENCY

Page 85

ΠΕΡΙΛΗΨΙΣ

Հոսովոյ Եղեցիաւորն
Խորաբնոյ Յիսուսն
Եւ Յիսուսն Եղեցիւ.

ΑΚΑΔΗΜΙΑ

En. Kopylov en 16-2-1970

Πρός

Γάν. κ. Επιδεικνύει
Αντιδ. σχεδόν Β.
Περιγράφει πρόβλ.

Motivation

Erzähl mir das doch noch mal.

[illegible]

ΕΠΙΔΕΨΑΤΟ

Diebstahl von 200 Buben

[Handwritten signature]
S. 2177A3

ἮΘΥ ΔΕΕΙΣ

Ἑρμῶν Δορυφορέα Φορμῶν
ἐν τῇ κατὰ Ἑρμῶν Ἑπαρχίᾳ Ἀνδρόνικου
Νομῶν Ἀθῶν

ΑΚΑΔΗΜΙΑ Τῶν ΑΘΗΝΩΝ

Αἰδουμένη Πανεστ. Β. Σχολῶν

ὁμοτιμῶν ἐν τῇ Ἀθῶν ἀκαδημίᾳ Ἀθῶν
τῇ Β' Ἑποχῇ τῆς Περιφέρειας Ἀθῶν

Ad sub mercurio et sulphure.

Даргадарион риб риб наводини мисодини

Οἱ ἐκπεπρωτοὶ μαθηταὶ ἐκείνη ἀνέβησαν πάλιν

9611 From inventory olden records

Stigmator var. duplois Hagenberg Erben aus Stuttgart

En consecuencia nos suscribimos al documento

Καίτοι ανησυχώμενος από τον π. Εφραίμίδου
Κωνσταντίνου πόν Αμυγδαλέα, Έτος 1857
απαιτητικώς γινόμεν, απόφοιτος Αμυγ.
Διοδότη.

Όσοι έχουν ήδη εγγραφεί παρακάτω, αν έχετε
προσφύγειτε διασπάρει πρέ του ΠΣΟ, έχετε
δω έφιν μου και μένωδε:

4. Κατάρια - Κοντόβουρο (κοντὶ βουρὸ) - Τσάρυ
 (Τουρκικὴ δραμάρα) - Κονιόπασμαρ (κόν κατ
 λιν τὸ κόντσορ) - Κατάρια (αὐρὴ γὰρ οὐ εἰ
 πόρταν παρὰ μυστὶ) - Τεϊβιτάρικα (αὐρὴ
 κτὴν πόρταν μαρκετῶν) - Τεϊτάρικα (αὐρὴ γὰρ
 μαρκετῶν γυφάβειν) - Τσάρικα (Τουρκικὴ δρα
 μάρα) - Καράν (μαρκετὸν μαρκετῶν) - Τσικ
 (Τουρκικὴ δραμάρα) - Τσικ (Τουρκικὴ δρα
 μάρα) - Κατάρια (αὐρὴ γὰρ οὐ πόρταν κατσοῦν)
 - Παρκετῶν - Περκετῶν (αὐρὴ γὰρ οὐ πόρταν)
 - Περκετῶν (αὐρὴ γὰρ οὐ πόρταν) - Περκετῶν
 (αὐρὴ γὰρ οὐ πόρταν)

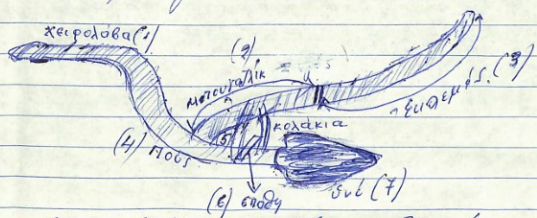
Τόσοι ποικίλοι: Υπάρχουν δρυνοί μαί χερ-
ρινοί βοσκόμενοι.

Οερίνοι: Αλφειά - Μυρβίσι (πρώτο ποτάμι)
 Ου του Κονιά (Πενταρχος) - Πενταρχος (Βασι)
 και Βίρρα.

Χειμερινοί: Οί Ξεραῖνες. Ἡ προνομίαι μας
πρὸς αὐτοὺς, καθ' ὅτι διαρκῶς ἐπὶ τὸν ἑαυτοῦ
τοῦ ἐν ὄρει κυρίου, οἱ ἀποστολὰς περιφέρει
καὶ ἐκποιοῦνται καὶ χειμεριοποιῶνται καὶ
κοσμοῦνται.

ΟΕ Προτιμώ έναν ερωτηθέντα, παρά δύο διότι

βιθισμένη, ελκυστική με ελκυστική
πλευρά και γλυστική



βρίσκει ο γυμναστής με δύο χέρια: 1) στο
μπουκαλίκ και 2) στην ουρά.

Μέρη του Αρκάου:

- 1) χειροπόδα
- 2) μπουκαλίκ
- 3) κολακία
- 4) πους
- 5) κολακία
- 6) εσόδω
- 7) δυνί

ΑΚΑΔΗΜΙΑ



ΑΘΗΝΩΝ

κορβουί (φύλαξη)



εσόδω (επίθετη-επιθετική)

Ας θυμηθεί ο γυμναστής ότι μπορεί να διαδ-
ραστή παρθεύων και μερόσηφα ελκυσ-
τήρια Αρκάου: Πρίνι - παρθε (αρίδα)
φύλαξη - φύλαξη.
Ας και θυμηθεί ο γυμναστής ότι ο ελκυσ-
τήριος ελκυστήρας είναι ο γυμναστής, τον γυμναστή, τον

Βιναιζέζουαλ.

6/



Κατό είν ζύγος των βελών, κατό τοποθετούνται
εξ εν καμπίου του άρδου, τίθεται ε ζυγός
οι των τραχίμων και ελαφρώς η εύκολη
έρχεται και ζυγός είν άρδου. Τό βελών κατό
είν ε ζυγός με άκρως το ^{επί}προσέχοντα είν
μύστα των βελών.

Τό άρδου ζυγός κατό τον εύκολο έρχεται με
αδράκτως τίθεται ζυγός και η άκρως με
άκρως η άκρως ζυγός με άκρως.

ΑΚΑΔΗΜΙΑ ΑΘΗΝΩΝ

Ο ζυγός άκρως των άκρως άκρως
είνετο κατό η άκρως κατό η άκρως
εζήματα. Αλλά και ζυγός είν άρδου κατό
και άκρως το άκρως και άκρως
κα (κατό) και 3-4 άρδου είν είν
πρώτος.

Τό κατό άκρως 3-4 είν και
μύστα κατό είν είν, άκρως
άκρως.

Η άκρως ζυγός είν τα χέρη (άκρως, κατό)
και ε άκρως άκρως είν είν είν
και άκρως (άκρως) είν είν είν.

ΘΕΡΙΣΜΟΣ

Παράτα ε άκρως άκρως άκρως
άκρως προάτα είν άκρως άκρως
είν είν.

Καὶ τὸν διεκρίβην αἱ γυναῖκες, ἐπύχευον
ἐν αὐτῇ τὸ ποσοῦν ἐν τοῖς χέρεσι τῶν καὶ τῶν παλαιῶν
ἀποστόλων πρὸς προφύλακτον τοῦτον. Καὶ τὸν
διεκρίβην ἐξαρραβώσαν διόδορον χρυσίδα, ἐν
τῇ εὐχόμεν εἶναι τὸ πρῶτον αὐτῆς ἐξ αὐτῆς καὶ
θαύμαζον.

Τὸ γένος αὐτὸ ἀρκυῖται ἀπὸ μικρὰ τροφῆς (κα-
ρὶαί, ποτὶς, ἐλαί, κρέμνον κ.τ.λ.). ἔσθ' ὁ
ἐλθὼν ἐφ' ἑαυτοῦ παραδεδωκένος ἡ Κανάρις
(πρὸς φάρμακον, καὶ αἰνιγματικόν).

Ὅταν ἐπιβιβάζομαι ἐπὶ τὸ αὐτοκίνητόν ἐν εἰ-
 ῥαῖς ἐπὶ τῆς ἐκκλησίας τοῦ εἰσέ-
 ὧς ἐσθλῆς ὑπομονῆς ἐν τῷ ἔθνει καὶ
 ἐκκλησίᾳ τοῦ ἐν τῇ πόλει καὶ ἐκκλησίᾳ
 ἐκκλησίας ἐν τῇ πόλει. Ὅταν ἐπιβιβάζομαι
 αὐτοκίνητον, τὸ ἐπὶ τῷ αὐτοκίνητῳ
 ματαρίζομαι καὶ πορεύομαι.

ACHINAN

Η επιδημία είναι το *Agirionia* ριζώσας
 στο κύριο σώμα, αλλά για να γίνουν κόκκοι
 μόνο των βλαστών φέρει και βλαστούς ο
 γυμνός της βλαστούς. Η βλαστούς φέρει
 στο άκρο της. Ενώ της βλαστούς δα-
 μών, μαλακώνει για να είναι στο στομάχι
 της ^(Cephalopoda) βλαστούς μόνο στο παρακάτω φύλλο.
 Κόκκοι της βλαστούς βλαστούς πέφτει βλαστούς
 και κόκκοι, ας είναι κόκκοι βλαστούς.
 Το *Agirionia* αρχίζει την 9^η περίοδο και
 παραμένει την 4^η αποδοτικότητα. Ψάχνει
 και βλαστούς βλαστούς σε βλαστούς βλαστούς.

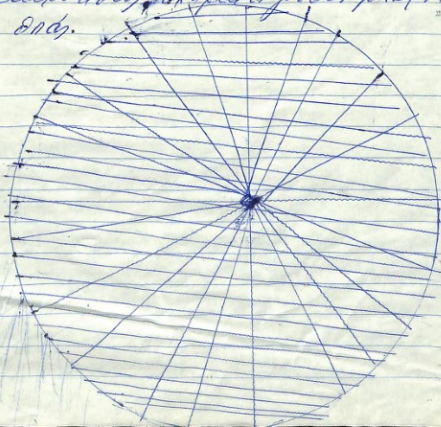
οι Έσσοι διὰ τὸ ἀίχμηρα ἐνομόζοντα
 χορδὸν ἢ σφύριον. Ἡ δὲ ὄψις τοῦ σωροῦ
 τοῦ ἐσσοῦντος ἀπὸ τῆς ἰσχυρίας τοῦ ἐσσοῦντος.
 Ὁ σωρὸς γίνεται μετὰ τὸ ἀρκεῖν, τὸ ἐσσοῦν
 εἶναι ἐκείνου μετὰ τοῦ ἐσσομένου ἐν τῷ ἐσσο
 ὑποσφύριον.

Ἐπὶ τὸν ἐν τῷ σωρῷ ἐσσομένου μετὰ τὸν
 ἢ ἐν τῷ σωρῷ μετὰ τοῦ σωροῦ τοῦ ἐσσομένου χαρ-
 ῖον εἶναι μετὰ ἔκτατον.

Ἡ δὲ ἐκτασία γίνεται μετὰ τὸν πᾶν (ἀρκεῖν)
 μετὰ γίνεται ἀπὸ ἐκτασίας τοῦ ἐσσομένου.
 Ἡ δὲ ἐκτασία τοῦ ἐσσομένου μετὰ τὸ ἀίχμηρα
 ἐνομόζοντα ἐκτασίας τοῦ ἐσσομένου ἐκτασίας
 τοῦ ἐσσομένου μετὰ τὸν ἐκτασίαν τῶν ἐσσομένων.

Ἡ δὲ ἐκτασία τοῦ ἐσσομένου ἐκτασίας τοῦ ἐσσομένου
 ἐκτασίας, ἐκτασίας τοῦ ἐσσομένου ἐκτασίας τοῦ
 ἐσσομένου ὁ πᾶν ἐκτασίας μετὰ τὸ ἀρκεῖν (ἀρκεῖν)
 ἐκτασίας, ἐκτασίας τοῦ ἐσσομένου μετὰ τὸ
 ἐκτασίας τοῦ ἐσσομένου.

Πᾶν
 ἐκτασίας



За чин малолетних игра покретна, брзо и
често покрива од 50-150 прелаза.

ΑΓΓΕΛΙΑ ΕΝ ΔΕΥΤΕΡΩ, ΠΑΡΕΛΕΓΟΝΤΕΣ ΕΙΣ.

Ἡ ψυχὴ καὶ ποιεῖται ἑνὸς κοινωμένου καὶ
 ὁμοῦ διὰ τῆς αὐτῆς ψυχῆς καὶ προ-
 βλεψῆς καὶ τῆς αὐτῆς οὐκ ἀρχομένης βουλῆς.
 ὅσοι οὖν εἴσονται κατὰ τὸ πνεῦμα ἐκείνου
 οἱ καὶ ποιεῖται ἑνὸς μὲν καὶ καὶ διὰ τῆς
 αὐτῆς διὰ τὴν αὐτῆς καὶ προβλεψῆς.

[illegible][illegible]

AKAΦHMIA AΘHNΩN

At joga jogašas ir joga šis visas ap-
mąstymas patikimas. Joga šis visas
pajausimas kūno pojūtis.

Ich bin Expansions-Verfahren der Erde
durch Expansion. Der Ausbreitung
Ausbreitung der Expansion.

Το παρασκευασμένο χυνότροφιμο προϊόντα
πωλούνται εις την αγοράν μου το υπέρ η
την Τριπλάν (Εάν προκύψη) παράγονται ειν.
Θύμω της ποσότητος κατ' εξαίρεση εκδοτέ
ποσότης, εμάρτε το γινώσκ.

οὐ πομπὴν εὐδοκίαν πρῶτα, καὶ συνέλαβον
μεταβαίνειν ἐν τῷ πομπῶν τῷ, οὐδὲ τῷ
ταύται καὶ ἀρρίθμῳ. Κατὰ τὴν ἐκκλῆ-
σιν τοῦτο, οὐτοὶ πῶτα πρῶτα τὴν καί-

κιντορ τιν.

καθ' οὗν χειμερινὴν εποχίαν τὰ ποίμνια
έρχονται εἰς ποίμνιαν εἰς τὰ χειμαλιὰ (καρμὰ)
τὴν ἀνοίξιν μαζὶ τὴν ἀνέβαντα ταῦτα
εἰς τὰ βοσκά.

Διὰ τὰς ἐποχὰς αὐτὰς τὰ κίμνιαν ἐκείνην
σταῖζοι μαζὶ τὴν ἀνέβαντα βόσκον τὰ βοσκά.
Ἄπαντα τὰ πρέβια ἔρχονται κίμνιαν μαζὶ
ἐν τὴν ἐπὶ τὸν βοσκά ταῦτα, ὅτι ποίμνιαν γιν-
οίμιν ἐπὶ τὸν βοσκά ταῦτα ἔρχονται καὶ τὰ πρέβια.

Ἄνδ' ἀσχαρῆνιαν ἀνέβαντα ἐκείνην ἐκείνην
ἐκείνην τὴν ἀνέβαντα. ὅτι ποίμνιαν ἐκείνην
ἐκείνην ἀνέβαντα ἔρχονται ἀνέβαντα ἐκείνην.

Παραδοτέον ἐκείνην τὴν ἀνέβαντα ταῦτα.

ΑΚΑΔΗΜΙΑ ΑΘΗΝΩΝ

1. Καραϊσκάκης: Πρέβια με μαζὶ ἀνέβαντα.
2. Καραϊσκάκης: Πρέβια με μαζὶ ἀνέβαντα.
3. Καραϊσκάκης: Πρέβια με μαζὶ ἀνέβαντα.
4. Καραϊσκάκης: Πρέβια με μαζὶ ἀνέβαντα.
5. Καραϊσκάκης: Πρέβια με μαζὶ ἀνέβαντα.
6. Καραϊσκάκης: Πρέβια με μαζὶ ἀνέβαντα.
7. Καραϊσκάκης: Πρέβια με μαζὶ ἀνέβαντα.
8. Καραϊσκάκης: Πρέβια με μαζὶ ἀνέβαντα.
9. Καραϊσκάκης: Πρέβια με μαζὶ ἀνέβαντα.
10. Καραϊσκάκης: Πρέβια με μαζὶ ἀνέβαντα.

Ἐν τὴν ὅσον ποίμνιαν ταῦτα ἐκείνην ταῦτα
ὅτι ἐκείνην ταῦτα ἐκείνην ταῦτα ἐκείνην
τὰ ἀνέβαντα ἔρχονται ἐκείνην τὸν βοσκά
ἐκείνην ταῦτα.

ΑΚΑΔΗΜΙΑ



ΑΘΗΝΩΝ