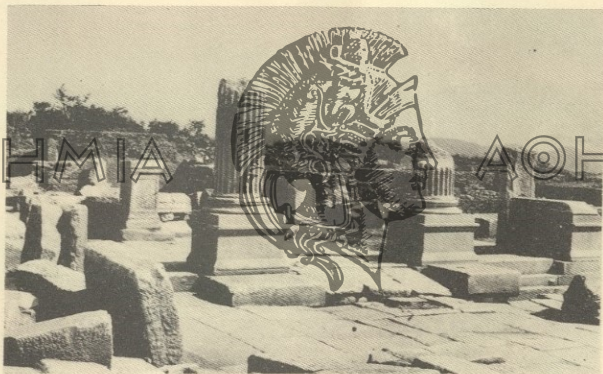


TABVLA  
IMPERII  
ROMANI



PHILIPPI  
K 35, I

ΑΚΑΔΗΜΙΑ



ΑΘΗΝΩΝ



UNION ACADÉMIQUE INTERNATIONALE

Μνήμη Διονυσίου Ἀ. Ζακυθηνοῦ

TABVLA IMPERII ROMANI

ΑΚΑΔΗΜΙΑ



D' APRÈS LA CARTE INTERNATIONALE  
DU MONDE AU 1:1.000.000, K 35 ISTAMBUL

ΑΘΗΝΩΝ

K 35, I : PHILIPPI

PAR

A. AVRAMEÁ

AVEC LA COLLABORATION DE  
P. KARANASTASSI

ACADÉMIE D'ATHÈNES

1993

# TABLE DES MATIÈRES

Avant-propos .....	page 7 - 9
Liste des abréviations .....	11 - 15
Sources antiques .....	11
Bibliographie .....	12 - 15
Index .....	17 - 61
Table de concordance des numéros-noms de la carte 1:1.000.000 .....	63 - 65
Index des sites figurant uniquement sur la carte 1:500.000 .....	65

## Annexes:

1. Carte 1:1.000.000
2. Carte 1:500.000

ΑΚΑΔΗΜΙΑ



ΑΘΗΝΩΝ



## Avant - propos

### Chronique de K 35, I

C'est à la personnalité de notre maître regretté, Dionysios Zakythinios, que nous devons la collaboration grecque à la TABULA IMPERII ROMANI (T.I.R.). Ayant pris conscience du bénéfice de cette entreprise, il fait les premières démarches au nom de l'Académie d'Athènes, élaborant les fondements de l'accord avec la Commission Internationale de la T.I.R. (1970 - 1971) et présente en 1972 à l'Académie la chronique de l'ensemble du programme ainsi que de la participation grecque<sup>1</sup>. Zakythinios tenait à soutenir l'effort pour l'étude de l'hellénisme sous l'Empire romain.

La participation des savants grecs porte sur les feuilles K 34, K 35, J 34, J 35, I 34, I 35 de la T.I.R. Ces feuilles<sup>2</sup> de mêmes superficies, délimitées par les coordonnées géographiques de l'INTERNATIONAL MAP OF THE WORLD, ne correspondent à aucune division politique ou culturelle ancienne ou moderne. Seule la J 34 contient exclusivement des régions qui font partie de la Grèce contemporaine et qui relèvent uniquement de la responsabilité grecque. Pour le reste, la collaboration des pays dont les territoires actuels couvrent une partie de ces sections, était initialement prévue. Ainsi pour la feuille K 34 (NAISSUS-DYRRHACHION-SCUPE-ERIDICA-THESSALONIKE) pour laquelle les travaux avaient commencé avant l'accord de la participation grecque. La participation grecque n'a pu contribuer au fascicule correspondant (1973) qu'avec un plan analytique sur Thessalonique, accompagné d'un plan archéologique et topographique de la ville. Cette première contribution à la T.I.R. a été menée avec succès, pour l'Académie d'Athènes, par le professeur Anna Avraméa.

L'Académie d'Athènes a depuis confié la préparation des fascicules pour les autres régions grecques à Madame Avraméa, qui avec compétence et dévouement s'est occupée de cette oeuvre difficile pendant des années. Elle a commencé, en premier lieu, par la section grecque actuelle de la feuille K 35<sup>3</sup>, signalée par trois de ses plus importantes cités de la période romaine et romaine tardive: PHILIPPOLIS-CONSTANTINOPOLIS-PHILIPPI. Des retards et des problèmes de collaboration pour la feuille K 35 ont convaincu la Commission Internationale d'abandonner le système des feuilles engageant une responsabilité commune dans le cadre des régions actuellement grecques et d'approuver l'édition de fascicules «pays par pays» (lettre du 24. 11. 1983, du secrétaire général de la Commission Internationale, Em. Condurachi, à Madame Avraméa). Cette solution s'est avérée plus correcte du point de vue scientifique, compte tenu de la richesse des éléments de la période romaine pour la Macédoine orientale et la Thrace occidentale (Strymon-Hèbre), qui constituent la matière d'un fascicule hellénique

1) 'H Tabula Imperii Romani kai h êreυνα της ιστορίας του Έλληνισμού υπό την Ρωμαϊκήν κυριαρχίαν, *Πρακτικά της Ακαδημίας Αθηνών* 47 (1972) 311-321.

2) A ce propos, voir, en dehors de la communication de Zakythinios, une récente et brève présentation du projet et de son évolution par A.L.F. Rivet, *JRS* 74 (1984) 200-201 avec renvoi à la bibliographie antérieure.

3) Avec l'aide pour le premier dépouillement du dr. A. Lambropoulou.



séparé, section de la K 35 (: K 35, I). Ce fascicule K 35, I comprenant le territoire grec actuel de la K 35 reçoit le nom de Philippes, centre important et colonie romaine de cette région. Des difficultés financières de l'Académie d'Athènes et des obligations scientifiques de l'auteur de ce fascicule ont retardé l'édition; il a été nécessaire, à cause du grand nombre des données archéologiques découvertes dans cette zone durant les vingt dernières années, de mettre à jour et de compléter les lemmes à plusieurs reprises.

Il faut préciser que depuis 1987 l'Académie d'Athènes a chargé son «Centre de Recherche de l'Antiquité» de promouvoir et coordonner la section grecque de la T.I.R. Depuis, cette tâche est plus particulièrement assumée par moi-même.

Au cours de la même période, le travail du dr. Pavlina Karanastassi, spécialiste en matière de monuments de l'époque romaine en Grèce, s'est ajouté au potentiel de l'équipe grecque de la T.I.R. Sa contribution au fascicule K 35, I consiste aux révisions et compléments apportés au manuscrit de Madame Avraméa, ainsi qu'à la préparation des cartes en collaboration avec l'auteur du fascicule. Madame Karanastassi a aussi composé et rédigé les lemmes qui se réfèrent: à l'île de Samothrace; à DATON, SKAPTE HYLE, ZERVAE; à des localités répertoriées dans les volumes de AA parus après 1988; aux provinces de MACEDONIA, THRACIA et RHODOPE et à la VIA EGNATIA; aux tribus, régions ou stratégies ainsi qu'aux éléments de géographie physique.

#### Contenu de K 35, I

Le fascicule K 35, I englobe l'étude et la configuration des régions qui s'étendent de la rive orientale du Strymon à la rive occidentale de l'Hebre. Les deux îles de Thasos et de Samothrace, appartenant à la feuille K 35 et liées à la Pérée thrace, sont aussi incluses. La seule région qui s'étend à l'est du Strymon et qui figure déjà sur la feuille K 34, a été réétudiée, parce qu'elle appartient au *territorium* de la colonie de Philippes.

Cette dernière région ne pouvait être incluse dans la carte à l'échelle de 1:1.000.000. De plus, fait encore plus important, l'espace nécessaire manquait dans cette carte pour noter les noms et les signes de tous les lemmes du fascicule. Nous sommes ainsi arrivés à la solution d'inclure dans la carte de 1:1.000.000 seul le nom de Philippes, tandis que les autres sites sont signalés par des numéros selon l'ordre alphabétique des lemmes (v. table de concordance de numéros-noms à la fin du fascicule). En même temps, nous avons décidé de faire une carte supplémentaire à l'échelle de 1:500.000 sur laquelle il a été possible de noter tous les sites du fascicule avec leurs noms et les signes correspondants. Dans cette dernière carte ont été inclus, aussi, les autres noms géographiques du fascicule (rivières, montagnes etc.) dont certains seulement apparaissent, pour la même raison, sur la carte de 1:1.000.000.

Sur la carte de 1:500.000 sont aussi notés, simplement comme points de référence, certaines positions de feuilles avoisinantes au K 35 pour lesquelles il n'existe, naturellement, de lemmes dans ce fascicule. D'autre part certains lemmes du texte ne figurent pas sur la carte quand les témoignages des sources ne fournissent pas de données suffisantes (PERGAMON, par exemple).

C'est avec réserve que sont citées des sections de voies, puisque la bibliographie dans ce domaine est en général pauvre, ou présente des points de vue divergents. Les frontières des provinces de Macédoine et Thrace sont citées uniquement pour le territoire du K 35, I.

Dans les lemmes, juste après le nom du terme géographique sont citées les coordonnées des deux cartes: pour la carte de 1:1.000.000 des chiffres et des lettres latines sont employées, tandis

que pour la carte de 1:500.000 des chiffres arabes et des lettres grecques. Bien entendu, pour les sites qui figurent uniquement sur la carte de 1:500.000, un seul type de coordonnées est cité.

Dans le cas où un site est cité, dans une partie de la bibliographie antérieure, par un nom, ou des noms, autres que les contemporains, ces noms antérieurs se trouvent entre parenthèses à côté des contemporains, qui constituent aussi le titre de chaque lemme: Chrysosopolis (Sari-Saban), par exemple.

#### Remerciements

Nos remerciements vont d'abord au Service Géographique Militaire Hellénique (SGMH) qui a assumé avec sa compétence reconnue l'édition du texte, la composition et l'édition des cartes de ce fascicule. Nous devons encore remercier les Ephories des Antiquités Classiques de Kavala et de Komotini et tout particulièrement Madame le dr. Ch. Koukouli - Chrysanthaki et Monsieur E. Pentazos.

Que Mr. le professeur M. Sève et Mr. T. Kozelj acceptent aussi nos remerciements pour leur contribution aux lemmes concernant Philippes et Thasos. Enfin, la décision de l'Académie d'Athènes d'assurer le financement de ce fascicule (et des suivants) grâce à la «Donation Georgios Photinos» et l'important soutien qu'a prodigué, tout le long des différentes étapes de l'œuvre, l'académicien professeur Michel Sakellariou, ont été capitales.

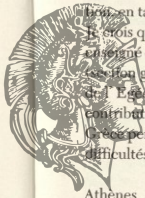
A toutes ces personnes, dont le travail et l'intérêt ont mené à cette édition, je ressens l'obligation en tant que responsable pour la T.I.R. grecque, d'exprimer mes profonds remerciements.

Je crois que le long chemin jusqu'à la publication de ce premier fascicule grec nous a beaucoup aidé et que cette expérience aidera à une préparation plus rapide des suivants: pour la Crète (section grecque des I 34 - I 35), pour la Thessalie (première section de la J 34) et pour les îles (I 34 - I 35) et la région orientale (section grecque de la K 35). L'espoir, que ces fascicules constitueront une contribution utile, directe et indirecte à la recherche, longtemps négligée, de l'histoire de la Grèce pendant la domination romaine et justifieront la ténacité de tant de personnes face à des difficultés variées, n'est pas, je pense, sans fondements.

Athènes, 30/12/1992

Kostas Buraselis

Professeur suppléant de l'Université d'Athènes - Responsable du Programme de la T.I.R. pour l'Académie d'Athènes



# LISTE DES ABRÉVIATIONS

## SOURCES ANTIQUES

Act. Apost.	Actes des Apôtres
Ael. <i>De nat. anim.</i>	Elie, <i>De natura animalium</i>
Amm.	Ammien Marcellin
Apoll. Rhod.	Apollonios de Rhodes
App. <i>civ.</i>	Appien, <i>bella civilia</i>
<i>Mithr.</i>	<i>Mithridatius</i>
Arist. <i>hist. an.</i>	Aristote, <i>historia animalium</i>
Cass. Dio.	Dion Cassius
Diod.	Diodore de Sicile
Eust. <i>Ad Dionys. Perieg.</i>	Eustathe, <i>Comm. à Denys le périégète</i>
Geogr. Rav.	Ravennatis Anonymi Cosmographia et
Guido	Guidonis Geographica
Her.	Hérodote
Hiérokł.	Hiérokłès
Isid.	Isidore
Itin. Ant.	<i>Itinéraire d'Antonin</i>
<i>Itin. Burd.</i>	<i>Itinéraire de Bordeaux</i>
<i>Itin. Cap.</i>	<i>Itinéraire de Capella</i>
<i>Itin. Melit.</i>	<i>Itinéraire de Melit.</i>
<i>Itin. Ther.</i>	<i>Itinéraire de Theriaka</i>
<i>Itin. Dionys.</i>	<i>Itinéraire de Dionysia</i>
Orph. Arg.	Orphée, <i>Argonautika</i>
Ovid. <i>Trist.</i>	Ovide, <i>Tristia</i>
Paus.	Pausanias
Plin. <i>n. h.</i>	Plin l' Ancien, <i>naturalis historia</i>
Plut. <i>Aem. Paulus</i>	Plutarque, <i>Vitae, Aemilius Paulus</i>
<i>Pompeius</i>	» <i>Pompeius</i>
<i>Brut.</i>	» <i>Brutus</i>
Pol.	Polybe
Proc. <i>De aed.</i>	Procopé, <i>De aedificiis</i>
Skymn.	Skymnos
Ptol.	Ptolémée
Skyl.	Skylax
Steph. Byz.	Etienne de Byzance
Strab.	Strabon
Sueton. <i>Aug.</i>	Suétone, <i>Augustus</i>
<i>Tab. Peut.</i>	<i>Table de Peutinger</i> , citée d' après: K. Miller, <i>Itinera-</i>
Verg. <i>Aen.</i>	Virgile, <i>Aeneis</i>
<i>Georg.</i>	<i>Georgica</i>
Vitr.	Vitruve

AKAΔHMIA



AOHNON



## LISTE DES ABRÉVIATIONS

### BIBLIOGRAPHIE

- AA Archäologischer Anzeiger.  
AAA 'Αρχαιολογικά 'Ανάλεκτα ἐξ 'Αθηνῶν.  
AA 'Αρχαιολογικόν Δελτίον.  
AE 'Αρχαιολογική Ἐφημερίς.  
AEMΘ Το 'Αρχαιολογικὸ Ἔργο στὴ Μακεδονία καὶ Θράκη (1, 1987 sqq).  
AJA American Journal of Archaeology.  
AM Athenische Mitteilungen. Mitteilungen des Deutschen Archäologischen Instituts. Athenische Abteilung.  
Ancient Macedonia IV Ancient Macedonia IV. Papers read at the fourth International Symposium, held in Thessaloniki September 21-25, 1983. Thessalonique 1986.  
ANRW Aufstieg und Niedergang der Römischen Welt.  
'Αρχ. Θρακ. Θησ. 'Αρχαιολογικὸ Ἔργο στὴ Θράκη καὶ Γλῶσσαικοῦ Ἰησοῦρου.  
Bakalakis, 'Αρχ. ἔρευνες C. Bakalakis, 'Αρχαιολογικὲς ἔρευνες στὴ Θράκη 1959-1960. Thessalonique 1961.  
Bakalakis, Προανασκ. ἔρευνες C. Bakalakis, Προανασκαφικὲς ἔρευνες στὴ Θράκη, Thessalonique 1958.  
BCH Bulletin de Correspondance Hellénique.  
BE Bulletin Epigraphique.  
BSA The Annual of the British School at Athens.  
Byzantine Thrace First International Symposium for Thracian Studies. «Byzantine Thrace», Image and Character (= Byzantinische Forschungen XIV, 1989).  
CIL Corpus Inscriptionum Latinarum.  
Collart, Philippes P. Collart, Philippes, ville de Macédoine, Paris 1937.  
CRAI Comptes-Rendus de l'Académie des Inscriptions et Belles-Lettres.  
Detschew, Sprachreste D. Detschew, Die thrakischen Sprachreste, Wien 1957.  
Dimitis, 'Η Μακεδονία M.G. Dimitis, 'Η Μακεδονία ἐν λίθοις φθεγγόμενος καὶ μνημείois σωζόμενοις, Athènes 1890.  
E.F.A. Ecole Française d'Athènes.  
E.F.A., Guide de Thasos Ecole Française d'Athènes, Guide de Thasos, Paris 1967.

Ἔργον

ET V

ET XII

Feissel, RICM

fl.

g.

Heuzey - Daumet, Mission

IG

JHS

JLAN

M. Jones, The Cities

Kalantzis, Ἱστορία Σεπρών I-II

Kiepert, FOA

Konstantakopoulou, Γεωγραφία τῆς Μακεδονίας  
Kyriakidis, Βυζαντινὰ Μελέται  
II-V

l.

Lazaridis, Ἀθῶνα καὶ Δίκαια (AGC 6)

Lazaridis, Μαρώνεια καὶ Ὁρθαγορία (AGC 16)

Lazaridis, Νεάπολις

Lazaridis, Σαμοθράκη καὶ ἡ Περαία τῆς (AGC 7)

Τὸ Ἔργον τῆς ἐν Ἀθήναις Ἀρχαιολογικῆς Ἑταιρείας.

Chr. Dunant - J. Pouilloux, Etudes Thasiennes V. Recherches sur l'histoire et les cultes de Thasos II. De 196 av. J.-C. jusqu'à la fin de l'antiquité, Paris 1958.

Y. Grandjean, Etudes Thasiennes XII. Recherches sur l'habitat thasien à l'époque grecque, Paris 1980.  
D. Feissel, Recueil des inscriptions chrétiennes de Macédoine du III<sup>e</sup> au VI<sup>e</sup> siècle, BCH Suppl. VIII, Paris 1983.

flumen, fleuve, rivière.

gens, tribu.

L. Heuzey - H. Daumet, Mission archéologique de Macédoine, Paris 1876.

Inscriptiones Graecae.

The Journal of Hellenic Studies.

Journal International d'Archéologie Numismatique.

A. H. M. Jones, The Cities of the Eastern Roman Provinces, Oxford 1971<sup>2</sup>.

G. Kalantzis, Ἱστορία τῆς πόλεως Σεπρών καὶ τῆς περιφέρειας τῆς (ἀπὸ τοῦς προϊστορικοῦς χρόνους μέχρι σήμερα). Tom. I, Athènes 1967. Tom. II, Serres 1972.

H. Kiepert, Formae Orbis Antiqui, Berlin 1893-1914.

A. Konstantakopoulou, Ἱστορικὴ Γεωγραφία τῆς Μακεδονίας (4ος-βίος αἰώνας), Yannena 1984.

S. Kyriakidis, Βυζαντινὰ Μελέται, Ἐπιστημονικὴ Ἐπετηρὶς τῆς Φιλοσοφικῆς Σχολῆς τοῦ Πανεπιστημίου Θεσσαλονίκης, 3 (1939) 265-586.  
lacus, lac.

D. Lazaridis, Ἀθῶνα καὶ Δίκαια, Athens 1971 (= Athens Technological Organization, Athens Center of Ekistics. Ancient Greek Cities, n° 6).

D. Lazaridis, Μαρώνεια καὶ Ὁρθαγορία, Athens 1972 (= Athens Technological Organization, Athens Center of Ekistics. Ancient Greek Cities, n° 16).

D. Lazaridis, Νεάπολις, Χριστούπολις, Καβάλα (Ὁμόλογος Μονοῦσιον Καβάλας), Athènes 1969.

D. Lazaridis, Σαμοθράκη καὶ ἡ Περαία τῆς, Athens 1971 (= Athens Technological Organization, Athens Center of Ekistics. Ancient Greek Cities, n° 7).



ΑΘΗΝΑΙΩΝ



Lazaridis, *Thasos and its Peraia* (AGC 5)

Lazaridis, Φίλιπποι

Leake, *Travels in N. Greece*

Lehmann, *Samothrace*

Lemerle, *Philippes et la Macédoine*

Lewis, *Samothrace I*

m.

Μελετήματα

Μνήμη Δ. Λαζαρίδη

Moutsopoulos, *Via Egnatia*

ΠΑΑ

ΠΑΕ

Pallas, *Monuments paléochrétiens*

Pantos, *Τοπογραφία I, II*.

Pantos, *Topography of W. Thrace*

Papazoglou, *Villes*

Ροϊμένιδης, *Ιστορικά*

D. Lazaridis, *Thasos and its Peraia*, Athens 1971 (= Athens Technological Organization, Athens Center of Ekistics. Ancient Greek Cities, n° 5).

D. Lazaridis, *Φίλιπποι - Ρωμαϊκή ἀποικία*, Athens 1973 (= Athens Technological Organization, Athens Center of Ekistics. Ancient Greek Cities, n° 20).

W.M. Leake, *Travels in Northern Greece I-IV*. London 1835-1841.

K. Lehmann, *Samothrace. A Guide to the Excavations and the Museum*, New York 1983<sup>6</sup>.

P. Lemerle, *Philippes et la Macédoine orientale à l'époque chrétienne et byzantine*, Paris 1945.

N. Lewis, *Samothrace I. The Ancient Literary Sources*, London 1959.

mons, montes, montagne.

Μελετήματα. Centre de Recherches de l'Antiquité Grecque et Romaine. Fondation Nationale de la Recherche Scientifique. Athènes, I (1985) σφρ.

Πόλις καὶ χώρα στήν Ἀρχαία Μακεδονία καὶ Θράκη, Πρακτικά Ἀρχαιολογικοῦ Συνεδρίου, Καβάλα, 9-11 Μαΐου 1986, Ὑπ. Πολιτισμοῦ-Εcole Française de l'Athènes, Thessalonique 1990. (Recherches franco-helléniques 9).

N. Moutsopoulos, «De via militari Romanorum»: Mutatio, mansio et castra nella parte trace della Via Egnatia, dans: *Studi Castellani in onore di Piero Gazzola*, Roma 1979, 193-222.

N. Moutsopoulos, «De via militari Romanorum»: Mutatio, mansio et castra nella parte trace della Via Egnatia, dans: *Studi Castellani in onore di Piero Gazzola*, Roma 1979, 193-222.

Πρακτικά τῆς Ἀκαδημίας Ἀθηνῶν.

Πρακτικά τῆς ἐν Ἀθήναις Ἀρχαιολογικῆς Ἐταιρείας.

D. Pallas, *Les monuments paléochrétiens de Grèce découverts de 1959 à 1973*, Città del Vaticano 1977.

P. A. Pantos, *Ιστορική τοπογραφία τοῦ νομοῦ Ἐάνθης*, I, *Θρακικά Χρονικά* 32 (1975-1976) 3-26. II, *ibid.* 34 (1978) 76-81.

P. A. Pantos, *The Present Situation of the Studies in Archaeological Topography of Western Thrace*. Fulpudeva. Semaines philippopolitaines de l'histoire et de la culture thrace, 4 (1983) 164-178.

F. Papazoglou, *Les villes de Macédoine à l'époque romaine*, BCH Suppl. XVI, Paris 1988.

A. Ροϊμένιδης, *Ιστορικά καὶ ἀρχαιολογικά θέματα γύρω ἀπὸ τὴν Ἀλεξανδρούπολη*, Alexandroupolis 1963.

RA

Rev. Phil.

RE

Samothrakis, Λεξικόν

Samsaris, *Θράκη*

Samsaris, *Μακεδονία*

SEG

Συμπόσιο Θράκης

Revue Archéologique.

Revue de philologie, de littérature et d'histoire anciennes.

Real-Encyclopädie der klassischen Altertumswissenschaft, Pauly-Wissowa.

A. Samothrakis, *Λεξικόν γεωγραφικόν καὶ ἱστορικόν τῆς Θράκης*, Athènes 1963<sup>2</sup> (*Ἀρχ. Θρακ. Θησ.* 28, 1963).

D. C. Samsaris, *Ὁ ἐξελληνισμός τῆς Θράκης κατὰ τὴν Ἑλληνική καὶ Ρωμαϊκή ἀρχαιότητα*, Thessalonique 1980.

D. C. Samsaris, *Ἱστορική γεωγραφία τῆς ἀνατολικῆς Μακεδονίας κατὰ τὴν ἀρχαιότητα*, Thessalonique 1976.

Supplementum Epigraphicum Graecum.

Ἡ ἱστορική, ἀρχαιολογική καὶ λαογραφική ἔρευνα γιὰ τὴ Θράκη, Συμπόσιο, Πρακτικά, Thessalonique 1988 (éd. Ἰδρυμα Μελετῶν Χερσονήσου τοῦ Αἰμου, n° 217).

Ἡ Καβάλα καὶ ἡ περιοχή τῆς, Α' Τοπικὸ Συμπόσιο, 18-20 Ἀπριλίου 1977, Πρακτικά, Thessalonique 1980.

P. Soustal, *Tabula Imperii Byzantini* 6. Thracien, 1984, phil.-hist. Kl. Denkschriften 221), Wien 1991.

V. Velkov, *Cities in Thrace and Dacia in Late Antiquity*, Amsterdam 1977.

*Zeitschrift für Numismatik*.

*Zeitschrift für Papyrologie und Epigraphik*.



ΑΘΗΝΑΙΩΝ

# ΑΚΑΔΗΜΙΑ



## INDEX

### ABDERA

Dép. Xanthi / Ep. Xanthi  
Diod. frg. 30.6. Liv. 43.4.8. Strab. 7, frg. 43.46. Plin. *n.h.* 4.11.42. Ptol. 3.11.2. App. *cit.* 4.108. Amm. 22.8.3.  
Ville côtière de Thrace située au cap Baloustra, à mi-distance entre l'embouchure du Nestos et le lac Bistonis.  
Sur le site d'Abdère placé près de la mer, à 7 km au sud-est du village nommé aujourd'hui Abdère: S. Reinach, *BCH* 5 (1881) 94 - 95. W. Regel, *AM* 12 (1887) 161 - 167. *RE* I 1, 22-23 (Hirschfeld). Ch. Avezou - Ch. Picard, *BCH* 37 (1913) 117. M. Feyel, *BCH* 66 - 67 (1942-43) 176 sq. Lazaridis, *Ἀθήνηρα καὶ Δίκαια* (XCC 6). Pantos, *Τοπογραφία* I, 3. Id., *Topography of W. Thrace* 165 - 166.  
Inscriptions: *CIL* III, 7378; *Sylloge*<sup>3</sup> 656 (= *BCH* 4, 1880). L. Robert, *BE* 1936, 507-513. Ch. Avezou - Ch. Picard, *BCH* 37 (1913) 117 - 141. G. Kazarow, *AA* 33 (1918) 47 - 51. G. Bakalakis, *Θρακικά* 8 (1937) 25 sq. L. Robert, *Études épigraphiques et philologiques*, Paris 1938, 192. J. Bousquet, *BCH* 62 (1938) 51-54 (= *SEG* XVII, 320). Id., *BCH* 64-65 (1940-41) 100-107. M. Feyel, *BCH* 66-67 (1942-43) 176-196. D. Lazaridis, *IAE* 1954, 167-168 (= *SEG* XVI, 413). Ch. Koukouli, *AA* 22 (1967) B' 2, 430, 24 (1969) B' 3, 356. E. Koukouli, *AA* 22 (1967) B' 2, 430; 24 (1969) B' 3, 356. E. Condurachi, *Latomus* 1970, 581-594. L. Robert, *BE* 1974, 200-202. *IAE* 1976 A, 133-134 (= *SEG* XXVIII, 558). D. Triantaphyllos, *AA* 29 (1973-74) B' 3, 822 (= *SEG* XXX, 660).  
Maisons, thermes, tombes. Maisons à l'intérieur des murailles près de la porte occidentale, pavement de route, aqueduc, cimetière, théâtre, monnaies. Trouvailles fortuites.  
D. Lazaridis, *IAE* 1950, 300; 1952, 273-8; 1954, 161-6. Id., *AA* 17 (1961/1962) 245-7.

### Ilg/Se

Aik. Romiopolou, *AA* 19 (1964) B' 3, 376-7. D. Lazaridis, *AA* 20 (1965) B' 2, 453. Ch. Koukouli, *AA* 22 (1967) B' 2, 429-433; 23 (1968) B' 2, 361; 24 (1969) B' 2, 356; 25 (1970) B' 2, 404; 26 (1971) B' 2, 419. D. Lazaridis, *IAE* 1971, 63-71. J. Walter Graham, *AJA* 76 (1972) 295-301. Ch. Koukouli-Chryssanthaki, *AA* 28 (1973) B' 2, 451. *IAE* 1976 A, 133. P. Pantos, *AA* 30 (1975) B' 2, 305. D. Triantaphyllos, *AA* 32 (1977) B' 2, 257-260. D. Lazaridis, *IAE* 1978, 76-79. Id., *IAE* 1979, 104-106. Id., *Θρακικά Χρονικά* 36 (1980-1981) 58-60. D. Triantaphyllos, *AA* 33 (1978) B' 2, 302-303. Ch. Bakirtzis, *IAE* 1982, 22. Ch. Koukouli-Chryssanthaki, *ibid.* 16. Ead., *IAE* 1983, 1-12. Ch. Bakirtzis, *ibid.* 14-18. St. Samartzidou, *IAE* 1984, 1-3. E. Skarlatidou, *AA* 36 (1981) B' 2, 349-350. Ch. Koukouli-Chryssanthaki, *Συλλογὸς Θράκης* 39-74. E. Skarlatidou, *Μνήμη Δ. Λαζαρίδη* 611-619, fig. 1-22.

### AD DUODECIMUM

Ilg/Se

Dép. Drama / Ep. Drama  
*Itin. Burd.* 604e (mutatio ad Duodecimum).  
*Mutatio* située à l'est de Domeros à 12 milles à l'ouest de Philippos, au croisement de la *via Egnatia* et de la route romaine Philippos-Héracleia Sintica avec celle qui se dirigeait vers Nikopolis sur Nestos. Près de Mavrolefki (Kara-Kavak) à l'emplacement du *vicus* romain Apri.  
Collart, *Philippos* 502. Samsaris, *Μακεδονία* 83, 143-144.

### Adriani ⇒ HADRIANOUPOLIS

### Αέτολοφος

IVe/11e

Dép. Rhodopi / Ep. Sapai  
Fragment de petite colonne trouvé au lieu-dit Tsairia, à 2 km à l'est du village et aux confins du village Arsakeion; il porte une dédi-







Au nord-est d'Amgdales, agglomération de l'époque romaine avant rapport avec les mines du mont Symbolon: V. Poullos, *AA* 39 (1984) B' 2, 271.

Ch. Makaronas, *Μακεδονικά* 2 (1941-52) 652. *BCH* 75 (1951) 119. Ch. Koukouli-Chrysanthaki, *AA* 34 (1979) B' 2, 332. *BCH* 112 (1988) 662. St. Samartzidou, *Μνήμη Δ. Λαζαρίδη* 559.

## ANASTASIOUPOLIS

III/96

Dép. Rhodopi / Ep. Komotini  
Proc. De aed. 4.11. Théopante, *Chronographie* 236, 25 (éd. De Boor).

Ville et station de la via Egnatia située sur les bords septentrionaux du lac Bistonis, fondée par Anastase et fortifiée par Justinien.

L'enceinte byzantine de la ville conserve des parties datant de l'époque paléochrétienne.

W. von Regel, *Ueber die Stadt Anastasiopolis*, Petrosgrad 1906. St. Kyriakidis, *Ήμερολόγιον της Μ. 'Ελλάδος* 1931, 195. Id., *Βυζαντινὰ Μελέται* II-V, 109. C. Asdracha, *La région des Rhodopes aux XIII<sup>e</sup> et XIV<sup>e</sup> siècles. Etude de géographie historique*, Athènes 1976, 98-99. N. Zikos, *Αρχαιολογία* 13 (1984) 73. *TIB* 6, 394-395.

## Angista

4e

Dép. Serrai / Ep. Phyllis  
Localité comprise dans le territoire de la colonie de Philippos. Restes d'un bâtiment paléochrétien sur la colline Ag. Ioannis de la commune Angista. Dans l'église Ag. Ioannis: inscriptions latines (= A. Salač, *BCH* 47, 1923, 59-60, n° 17, 18); base inscrite de statue de l'époque romaine provenant d'une maison proche de la colline pré-cité. Ch. Koukouli, *AA* 24 (1969) B' 2, 352-353. L. Loukopoulou, *Μελέτηματα* 10 (1990) 178.

A Stathmos d'Angista (nom de commune à distinguer de la commune voisine d'Angista): site ancien au lieu-dit Paliokostra au nord-ouest du village. Pont romain à trois arches près de la station d'Angista. Petit monument romain en forme de naïskos, tête masculine, fragments de colonnes, chapiteau, statue féminine, probablement transportés d'un autre endroit: *BCH* 83 (1959) 714-715. Ch. Koukouli, *AAA* 1 (1968) 249-250. Samsaris, *Μακεδονία*

182. Ch. Koukouli-Chrysanthaki, *AA* 39 (1984) B' 2, 274. D. Samsaris, *Ancient Macedonia IV*, 541-545. Papazoglou, *Villes* 412 et n. 207.

## ANGITES, fl.

46, e-56

Dép. Kavala / Ep. Kavala  
Her. 7, 113. *Apoll. Rhod.* 1, 217. *Plin. n.h.* 4, 7. Mela 2, 24.

Affluent du cours inférieur du Strymon, à l'ouest de Philippos. Probablement pas à identifier au Gangas-Gangitis, mentionné par Appien (*cit.* 4, 106-107; cf. Cass. Dio 47, 47), qui était plutôt un affluent d'Angitis, l'actuel Bunar Bashi.

*RE* I 2, 2191 (Hirschfeld). A. Samothrakis, *Θρακικά* 13 (1940) 49-50. Samsaris, *Μακεδονία* 19-20. Lazaridis, *Φιλίπποι* (AGC 20), 8. Samsaris, *Θράκη* 249 et n. 1.

## Ano-Karyotes

IV/11n

Dép. Evros / Ep. Samothraki  
Deux petites églises byzantines ruinées avec emploi d'une inscription latine de l'époque impériale et d'un chapiteau paléochrétien.

## ANTHERITANI ⇒ Eleuthérupolis

## ANTISSARA

Ig/6e

Dép. Kavala / Ep. Kavala  
Steph. Byz. s.v. 'Αντιόαρα.  
La ville est localisée à Kalamitsa, à 7 km à l'ouest de Kavala. Tesson, murs de l'époque romaine superposés à ceux du IV<sup>e</sup> siècle. Sanctuaire d'Asklépios. Restes de construction d'époques hellénistique et romaine.  
*RE* I 2, 2535 (Hirschfeld). F. Welsch, *BSA* (1918-19) 66. Collart, *Philippos* 89-91. Detschew, *Sprachreste* 18. G. Bakalakis, *IAE* 1935, 29-42; 1936, 74-81; 1937, 64-67. Ch. Koukouli-Chrysanthaki, *AA* 25 (1970) B' 2, 397-398; 26 (1971) B' 2, 413; 28 (1973) B' 2, 450. Ead., *Συμπόσιον Καβάλας* 314, 315-316. Ead., *AA* 35 (1980) B' 2, 415.

## APOLLONIA

Ig/5z

Dép. Kavala / Ep. Pangaion  
*Plin. n.h.* 4.11.42. Strab. 7, fig. 33, 35.  
Ville du littoral du Pangée entre Galepos et

Oisymé, située à 6 km à l'est des Loutra Eleuthéron, là où s'élève le Pyrgos Apollonias.  
Collart, *Philippos* 87-88. Samothrakis, *Λεζικό* 72-73. Samsaris, *Μακεδονία* 156. Papazoglou, *Villes* 399-400.

## APRI ⇒ AD DUODECIMUM

## Ardanion

Vg/13e

Dép. Evros / Ep. Souphli  
Sarcophage romain découvert à 3 km au sud du village.  
A. Vavritsas, *AA* 21 (1966) B' 2, 377. Cf. Pantos, *Topography of W. Thrace* 174, n. 104.

## Arriana

IV/11b

Dép. Rhodopi / Ep. Sapaia  
Au lieu-dit Pétrotos, à 3 km au nord du village Arriana: base de l'époque romaine, monnaies du milieu du III<sup>e</sup> siècle au milieu du IV<sup>e</sup> siècle. L'emplacement a été utilisé ultérieurement comme cimetière.

P. Triantaphyllos, *AA* 27 (1972) B' 2, 542; 28 (1973) B' 2, 473-476, fig. 3. Pantos, *Topography of W. Thrace* 174, n. 70.

## Askités

IVg/11e

Dép. Rhodopi / Ep. Komotini  
Restes d'habitat, tessons de l'époque romaine.  
D. Triantaphyllos, *AA* 33 (1978) B' 2, 307.

## Assomatoi

III/10/5

Dép. Rhodopi / Ep. Komotini  
Au lieu-dit Kozlambas: probablement bains de l'époque romaine (restes de matériel de construction).  
Au lieu-dit Tsiguené-Mezarlik: céramique.  
D. Triantaphyllos, *AA* 34 (1979) B' 2, 337 (= *BCH* 112, 1988, 667).

## ASSYLA ⇒ PHILIPPI

## Astris

IIg/7z

Dép. Kavala / Ep. Thasos  
De la région d'Astris proviennent: stèle et fragment de stèle inscrite de l'époque romaine, ainsi qu'une colonnette inscrite de l'époque paléochrétienne (Musée de Thasos: L. 2720, L. 2703, L. 2719).

Ch. Koukouli-Chrysanthaki, *AA* 25 (1970) B' 2, 400.

## AULONITAI ⇒ Kipia

## BENNA / BENA

Steph. Byz. s.v. Βέννα, Βενναιοί.  
Ville thrace, dont on ignore l'emplacement.  
*RE* III 1, 276 (Mau). Samothrakis, *Λεζικό* 89.

## BENNIKE ⇒ BENNOI

*BENNOI*, g. VI/14y, δ  
*Plin. n.h.* 4, 40. Strab. 7, fig. 47 (Bpévai). *Ptol.* 3, 11.6 (Βεννική στρατηγία).  
Tribu thrace occupant la région du cours inférieur de l'Hebre. Bennike était le nom de leur région et nom de stratégie thrace pendant l'époque romaine.  
*RE* III 1, 275 (Oberhammer). Samothrakis, *Λεζικό* 89. Jones, *The Cities* 14-15, 20. Detschew, *Sprachreste* 51. Samsaris, *Θράκη* 250 n. 11.

## BERGEPOLIS

III/96

Dép. Xanthi / Ep. Xanthi  
Steph. Byz. s.v. Βεργέπολις.  
Ville appartenant au territoire d'Abdère, dont la localisation exacte est inconnue. D. Triantaphyllos et E. Skarlatidou (cf. infra) la situent près du village ⇒ Koutson.  
*RE* III 1, 291 (Oberhammer). Samothrakis, *Λεζικό* 578. D. Triantaphyllos, *AA* 29 (1973-74) B' 3, 810-813. Pantos, *Τοπογραφία* I, 3, 10. E. Skarlatidou, *Μνήμη Δ. Λαζαρίδη* 616.

## BISTONES, g.

IIg/85, e-9e

Her. 7, 110. Strab. 7, fig. 44. *Plin. n.h.* 4, 42. Orph. Arg. 78 (Βιστονία). Steph. Byz. s.v. Βιστονες, Βιστονία.  
Tribu thrace occupant la région aux alentours d'Abdère, de Dikaia et du lac Bistonis. Bistonía était le nom de leur pays; selon Etienne de Byzance ville thrace, dont l'emplacement est inconnu.

S. Reinach, *BCH* 8 (1884) 52. *RE* III 1, 504-505 (Oberhammer). Samothrakis, *Λεζικό* 111. Detschew, *Sprachreste* 72. Pantos, *Τοπογραφία* I, 3, 10.

**BISTONIS**, I. 96  
Her. 7, 109. Arist. *hist. an.* 8, 15, 2. Skyvm. 674-675. Strab. 1, 59; 7, fig. 44. Plin. *n.h.* 4, 42. Ptol. 3, 11, 5. Ael. *De nat. anim.* 15, 25. Lac salé (Λιμνοβάλτα) de la région des ⇒ Bistones, près d'Abdère, dans lequel se jetaient les rivières Trauos, Kompasatos (Her.) et ⇒ Kossinites; il correspond à l'actuel lac Vistonis, riche en poissons et en oiseaux des marais.  
RE III 1, 505 (Oberhummer). Samothrakis, *Λεϊκόν* 112. Pantos, *Τοπογραφία* I, 3, 10.

**BREIEROPHARA - KEREOPYRGOS** III/6105  
Dép. Rhodopi / Ep. Komotini  
It. *Burd.* 6031 (mutatio Breierophara). *Tab. Peut.* 525. Hiérol. 635z (Κερεόπυργος). *Mutatio* de la via Egnatia dont on ignore la localisation exacte. Selon Miller (*Tab. Peut.* 525) Breierophara pourrait être placée à ⇒ Komotini.  
RE III 1, 826-827 (Oberhummer). Sur Kéréopyrgos: BE 1961, 401. Velkov, *Cities* 125, 126, 127. Pantos, *Topography of W. Thrace* 177. *TIB* 6, 219; 308.

**BRENDICE** III/6105  
Dép. Rhodopi / Ep. Komotini  
It. *Ant.* 3221 (Brendice); 331s (Brizice). It. *Burd.* 60211 (mansio Berozicha). Geogr. Rav. 4, 6 (Brendice). Guido 1081s (Prindice). *Tab. Peut.* 525.  
Station de la via Egnatia située à 20-21 milles de Porsulæ-Maximianopolis dont la localisation exacte est inconnue.  
RE III 1, 828 (Oberhummer). Velkov, *Cities* 127. *TIB* 6, 219-220.

**BRIANTIKE**, regio 10-11e  
Her. 7, 108. Liv. 38,41,8 (Priaticus campus). Plin. *n.h.* 4,41 (Priantæ): peuple.  
Région près de la mer Egée en face de Samothrace, entre Messembrie et Maronée.  
RE III 1, 833 (Oberhummer). Detschew, *Sprachreste* 87, 98.

**Chalépiön** II/676  
Dép. Xanthi / Ep. Xanthi  
Monnaies de l'époque romaine (déposées au

Musée de Komotini).  
D. Triantaphyllos, *AA* 29 (1973-74) B' 3, 822-823. Pantos, *Τοπογραφία* I, 20.

**Chalkéron** Ig/6e  
Dép. Kavala / Ep. Kavala  
Carrière de marbre à 10 km à l'est de Kavala, au lieu-dit Tzari. Inscription votive, élevée par les tailleurs de pierre et provenant du champs qui se trouve en face de la carrière, à «Διὶ Ὑψίστου» (Musée de Kavala: L 8). Relief funéraire, monnaies.  
G. Bakalakis, *Θρακικά* 6 (1935) 302-310. Konstantakopoulou, *Γεωγραφία Μακεδονίας* 297.

**CHARAKOMA** Vg/13e  
Dép. Evros / Ep. Alexandroupolis  
Strab. 7, fig. 47 (Χαράκομα).  
Emporion de Samothrace, situé probablement au sud de Traïanopolis près de l'embouchure de l'Hèbre.  
RE III 2, 2120 (Bürchner). G. Bakalakis, *Ἀρχ. ἐρευνες* 17. A. Poiménidis, *Ἀρχ. Θρακ. ἐρη.* 32 (1966) 47. Bazaridis, *Σύνοψη ἀρχαιολογικῆς ἐρευνᾶς* (AC 17) 40. Samsaris, *Θρακικά* 6, 240.

**Charitoméni** (Ressilovo) 46  
Dép. Drama / Ep. Drama  
Au nord-ouest de Charitoméni, restes d'un bâtiment d'époque romaine. Mur, mosaïque de pavement, tessons, tuiles, blocs de marbre, cimetière d'époques hellénistique et romaine, sarcophage inscrit. Forteresse sur une colline aux sources du fleuve Angitès. D'après les témoignages épigraphiques, il pourrait s'agir d'un sanctuaire de Bacchus; il est également fait mention de «Tasibastenus» comme étant probablement originaire du vicus «Tasibasta». Monnaies, inscriptions.  
CIL III, 703, 704 (= P. Perdizet, *BCH* 24, 1900, 312-314, n° 45). A. Salač, *BCH* 47 (1923) 61-62. Ch. Koukoulis, *AA* 23 (1968) 2, 356 pl. 304 b-c. Samsaris, *Μακεδονία* 81 n. 11, 170. Papazoglou, *Villes* 111, n. 201.

**Choristi** If/56  
Dép. Drama / Ep. Drama  
Emplacement d'un vicus du territoire de la

colonie de Philippos. Inscriptions: *CIL* III, 663, 7341, 7346, 1406<sup>24,25</sup>. A. Salač, *BCH* 47 (1923) 75-76, n° 34, 35. L'inscription *BCH* I. c. 75, n° 34, se réfère aux vicani «Προποοιρηνοί et Οσπίνος».  
Samsaris, *Μακεδονία* 83, 169. Papazoglou, *Villes* 411.

**Chortokopi-Kato** (Dranova) Ig/5e  
Dép. Kavala / Ep. Pangaion  
Au nord-ouest du village, vestiges d'un fortin du Bas-Empire et d'un lieu de culte paléochrétien.  
E. Kourkoutidou-Nikolaïdou, *AA* 29 (1973-74) B' 3, 838 (= *BCH* 105, 1981, 835) St. Samartzidou, *AA* 37 (1982) B' 2, 327 (= *BCH* 114, 1990, 799).

**Chryssa** II/676  
Dép. Xanthi / Ep. Xanthi  
Tessons de l'époque romaine. Tombes chrétiennes; restes d'un bâtiment, peut-être poste de garde de la via Egnatia. Selon Pantos (infra 1978) elle serait sur l'emplacement de ⇒ Kambodona.  
Pantos, *Τοπογραφία* I, 20. Id., *AA* 31 (1976) B' 2, 327. Id., *Θρακικά Χρονικά* 34 (1978) 125. Id., *Topography of W. Thrace* 176. *TIB* 6, 231-232.

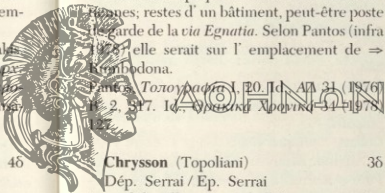
**Chrysson** (Topoliani) 36  
Dép. Serrai / Ep. Serrai  
Au sud du village, pont de l'époque romaine situé sur la route menant de Philippos à Héranthe Sintica. Emplacement d'un site ancien à 2-3 km au sud du village, où l'on trouva des tessons, monnaies, et inscriptions. Inscription funéraire (II<sup>e</sup> - III<sup>e</sup> siècles).  
Samsaris, *Μακεδονία* 51, 180. Id., *Μακεδονία* 23 (1983) 366, 371. Papazoglou, *Villes* 384 n. 54.

**Chryssoupoli** (Sari-Saban) IIg/8e  
Dép. Kavala / Ep. Nestos  
Inscription de Roimitalikés III, fils de Kotys (38-46 A.D.), trouvée près de Chryssoupoli dans la plaine de Sari-Saban. A l'est du village, statue d'homme acéphale.  
S. Reinach, *BCH* 8 (1884) 52 n° 7. G. Bakalakis, *Θρακικά* 6 (1935) 308. L. Robert, *Rev. Phil.* 65 (1939) 151. *BCH* 77 (1953) 225. L.

Loukopoulou, *Μελετήματα* 3 (1987) 89.  
**CORENI ⇒ Kokkinoyeia**  
**COSINTO** II/676  
Dép. Xanthi / Ep. Xanthi  
It. *Ant.* 3211 (Cosinto). Geogr. Rav. 4, 6, 7 (Cossionin). Guido 1081s (Consiton). *Tab. Peut.* 524 (Consinto).  
*Mutatio* de la via Egnatia au nord d'Abdère, près de Xanthi, dont on ne connaît pas l'emplacement. Selon Pantos (infra 1978) elle pourrait être placée dans la région du village Kimméria.  
RE 11, 2, 1481 (Oberhummer). Kiepert, *FOA* XVI. Samothrakis, *Λεϊκόν* 314. Pantos, *Τοπογραφία* I, 3, 10. Id., *Θρακικά Χρονικά* 34 (1978) 125. Id., *Topography of W. Thrace* 176. *TIB* 6, 231-232.

**Daphnoudion** (Kato Nouska) 46  
Dép. Serrai / Ep. Phyllis  
Restes d'un bourg ancien visibles à 1 km à l'ouest du village, au lieu-dit Paliochori. Tombe d'une famille thrace surmontée d'une stèle inscrite de 132 ap. J.-C. Stèle funéraire thrace portant une inscription qui mentionne la date (avp<sup>1</sup> = 151-148 = 3/4 ap. J.-C.), le nom et le patronyme du défunt Κοῦλας Μέστω (tous deux thraces). Elle servirait probablement de couvercle à une tombe plus récente qui contenait un «trésor» de 18 monnaies de bronze de la seconde moitié du III<sup>e</sup> siècle ap. J.-C.  
*BCH* 78 (1954) 141. Samsaris, *Μακεδονία* 177. M. Karamberi, *AAA* 18 (1985) 165-172 (= *BCH* 113, 1989, 652).

**DATON** ⇒ aussi **Vassilaki** If/6e  
Dép. Kavala / Ep. Kavala  
Skyl. 68. Strab. 7, fig. 33.36. Plin. *n.h.* 4, 11, 42. App. *cit.* 4, 105. Steph. Byz. s.v.  
Ville côtière près de Néapolis, à l'est du Strymon (Strab.). Le nom Daton paraît avoir désigné la riche plaine de Philippos, puis la colonie thrasienne qui fut appelée Krénides et enfin Philippi. Selon le témoignage d'Appien, Daton a suivi et non précédé le nom Krénides (Κρήνιδες). Samartzidou (infra) proposa de localiser Daton sur l'agglomération signalée





RE IV 2, 2299-2300 (Philippson). Collart, *Philippes* 29 sq. Samsaris, *Μακεδονία* 146-147. Samsaris, *Θράκη* 73, 83, 251. St. Samartzidou, *Μνήμη Δ. Ααζαρίδη* 575-578.

# Daton (Béréketli)

Ig/6c

Dép. Kavala / Ep. Kavala

Localité comprise dans le territoire de la colonie de Philippe. Il est probable que les inscriptions qui y furent trouvées aient été transportées de Philippe.

Inscriptions: Heuzey-Daumet, *Mission* n° 11, 12, 14, 15. *CIL* III, 657, 684. Samsaris, *Μακεδονία* 83, 189-190.

# DEMETRION

IIIh/10n

Dép. Evros / Ep. Samothraki

Liv. 14,63 (Demetrium). Plut. *Aem. Paul.* 26. Port de l'île Samothrace, qui est probablement à identifier avec le port actuel de ⇒ Kariotissa.

IG XII, 8, p. 36. Lazaridis, *Σαμοθράκη καὶ ἡ Περαία τῆς* (AGC 7), 6. H. Ehrhardt, *Samothrake*, Stuttgart 1985, 18-19.

# Derventi ⇒ PANGAION

# DIKAIÁ

IIIg/9e

Dép. Rhodopi / Ep. Komotini

Strab. 7, frg. 43,46. Plin. n.h. 4,11,42 (Dicaea). Steph. Byz. s.v. La ville est mentionnée dans une inscription d'Attique: IG I, 111.

Ville située sur la côte orientale du golfe de Bistonis, au sud du lac homonyme sur la colline Katsamakia, à 3 km de Phanarion.

Bakalakis, *Προανακ. ἔρευνες* 68, 89, 91, 98. Lazaridis, *Ἀδύνακα καὶ Δίκαια* (AGC 6), 45 sq. D. Triantaphyllos, *AA* 27 (1972) B' 2, 535-536. Samsaris, *Θράκη* 77,139,168,240,249.

# Dikella

IVg/11e

Dép. Evros / Ep. Alexandroupolis

Relief en marbre trouvé au nord du village. Entre les villages Komaros et Dikella, restes du dallage de la via Egnatia. Près du village Dikella, pont de la même voie.

Bakalakis, *Ἀρχ. ἔρευνες* 5-6. Poiménidis, *Ἱστορικά* 96 sq. A. Vavritsas, *AA* 19 (1964) B' 3. 388-389. Moutsopoulos, *Via Egnatia*

218.

# Dioni

IvG/11e

Dép. Rhodopi / Ep. Sapai

Au lieu-dit Prophitis Ilias à 200 m au nord de Dioni: tessons de l'époque romaine. Fondations de bâtiments (?). Au lieu-dit Kokkino-chomata, à 2 km à l'est du village: tessons, briques, monnaie de bronze de l'époque romaine.

D. Triantaphyllos, *AA* 29 (1973-74) B' 3, 817-818.

# Dokos

IVf/116

Dép. Rhodopi / Ep. Sapai

Statuette en bronze d'Hermès (II<sup>e</sup> siècle ap. J.-C.), provenant du lieu-dit Yakas. Au lieu-dit Boir-tarla, à 1 km du village, pithos funéraire. D. Triantaphyllos, *AAA* 5 (1973) 386. Id., *AA* 33 (1978) B' 2, 304-305.

# DOMEROS

4e

Dép. Serrai / Ep. Phyllis

It. *Burd.* 604s (*mutatio Domeros*). *Tab. Peut.* 523.

Station de la *Via Egnatia* près du fleuve Strymon, à 13 milles romains au nord-est d'Amphipolis.

Collart, *Philippes* 494,502-3 n. 1: entre Proti et Angista. Samsaris, *Μακεδονία* 143: entre Proti et Kormista. Id., *Θράκη* 252, 264. J. Le-fort, *Travaux et Mémoires* 9 (1985) 200 n. 22.

# DORISKOS

Vg/13e

Dép. Evros / Ep. Alexandroupolis

Liv. 31,16,4. App. cit. 4,101. Strab. 7, frg. 47. Plin. n.h. 4,43. Mela 2, 28. Steph. Byz. s.v. Δορίσκος.

Ville méditerranéenne, sur la rive droite de l'Hèbre, près de son embouchure. Elle était située sur la colline Saraya à la hauteur du 21ème km de l'actuelle voie ferrée Alexandroupolis-Pherai, au nord-est de Néos Doriskos.

RE X, 1566-7 (Oberhummer). G. Euthymiou, *Ἀρχ. ὅρακ. ὅγο.* 19 (1954) 150-153. Detschew, *Sprachreste* 150. Bakalakis, *Ἀρχ. ἔρευνες* 18. Samothrakis, *Λεξικόν* 164. Poiménidis, *Ἱστορικά* 32-33. Id., *Ἀρχ. ὅρακ. ὅγο.* 32 (1966) 46. D. Triantaphyllos, *AA* 26

(1971) B' 2, 439-440. Samsaris, *Θράκη* 64, 253, 265.

# Doxaton

If/56

Dép. Drama / Ep. Drama

Le village actuel de Doxaton était compris dans le territoire de la colonie de Philippe. Inscriptions: *CIL* III, 653,661 (mentionnant des *vicani* anonymes), 673, 674, 682, 683, 686, 700, 701, 7348, 7350, 7351, 7354, 7356, 14206<sup>19</sup>. A. Sala, *BCH* 47 (1923) 76, 77, 93 n<sup>m</sup> 36,37, 266. Samsaris, *Μακεδονία* 83 n. 6, 169 n. 5. Id., *Θράκη* 204 n. 12, 207 n. 7. Papazoglou, *Villes* 412 n. 206.

# Drama

If/56

Dép. Drama / Ep. Drama

L'emplacement de la ville actuelle de Drama n'est pas à identifier avec la station ⇒ Dravos/Draevos, selon Papazoglou (infra).

Inscriptions: *CIL* III, 638, 640, 649, 659, 667, 682, 679, 687, 695-699, 7343, 7349, 7355, 14206<sup>19</sup>, 7354, 7358d, 13706, 13708, 14206<sup>20</sup>. (1906) P. Perdrizot, *BCH* 21 (1897) 532. A. Sala, *BCH* 47 (1923) 707b.

Sanctuaire de Dionysos connu par les textes épigraphiques; sarcophage inscrit, relief funéraire; constructions romaines dans la cour de l'église des Taxiarches; plaque de chancel ornée de signes de croix de l'époque paléochrétienne, fragments architecturaux, stèle latine inscrite découverte dans la cour de l'église des Taxiarches. Tombe voûtée du Bas-Empire. Tessons. Fragment d'une stèle inscrite. Monnaies.

Collart, *Philippes* 67, 182, 507 (identification de Dravos/Draevos avec Drama). St. Pélekanidis, *AA* 16 (1960) 230. Ph. Dros-sianni, *AA* 18 (1963) B' 2, 254. Ch. Koukouli-Chrysanthaki, *AA* 25 (1970) B' 2, 401-402. Ead., *AA* 28 (1973) B' 2, 451. Ch. Pen-nas, *AA* 29 (1973-74) B' 3, 850-853. Id., *AA* 30 (1975) B' 2, 308-309, 311. Ch. Koukouli-Chrysanthaki, *ibid.* 286-287. Ead., *AA* 31 (1976) B' 2, 303-304 (= *BCH* 105, 1981, 835. *JHS* 102, 1982, 42). Samsaris, *Θράκη* 207 n. 3. Ch. Koukouli-Chrysanthaki, *AA* 35 (1980) B' 2, 426. Papazoglou, *Villes* 391-392, 408, 409, 474.

# DRAVESKOS / DARAVESKOS

4e

Dép. Serrai / Ep. Phyllis

Strab. 7, frg. 33. App. cit. 4,105. Steph. Byz. s.v. Δραβήσκος, *Tab. Peut.* 585 (Daravescos). Ville et station de la via Egnatia, placée d'après les sources anciennes aux confins occidentaux de l'Édonie. Malgré les différentes opinions émises et la confusion qui persiste sur la localisation, on accepte de situer la ville dans la plaine, à 2 km au sud du village appelé aujourd'hui Draviskos (Zdravik) au lieu-dit Fragalà; y furent trouvés: inscriptions, chapiteau, monnaies.

D'après Papazoglou (infra), la station Daravescos est à identifier avec Draviskos et non pas avec la ville de ⇒ Drama.

Dimitzis, *Ἡ Μακεδονία* 780-781. Kaftantzis, *Ἱστορία Σερρών* I, n° 567 à 573. Samsaris, *Μακεδονία* 141-142. Id., *Θράκη* 48,49,69 n. 160,252,268 n. 1. SEG XXX, 619. Papazoglou, *Villes* 391-392.

# Draviskos ⇒ DRAVESKOS / DARAVESKOS

# DROSKE

If/5y

Ptol. 3,11,6 (Δροσκίη στρατιγία).

Stratégie thrace à l'époque romaine près de la Macédoine, mentionnée entre la Maidiké et la Koiletiké. Selon Jones (infra) son territoire est à situer dans la région du cours supérieur du Nestos. Le nom provient probablement d'une tribu des Δρόσοι (Tomaschek, infra).

W. Tomaschek, *Die alten Thraker* I (1893), 69. RE Suppl. 6 (1935) 29 (Kazarow). Detschew, *Sprachreste* 159. Samothrakis, *Λεξικόν* 170. Jones, *The Cities* 11-12. Panto, *Τοπογραφία* I, 10-11.

# Drossia

IVf/116

Dép. Rhodopi / Ep. Sapai

Au lieu-dit Eren-lik, lampe en terre cuite d'époque romaine tardive. D. Triantaphyllos, *AA* 33 (1978) B' 2, 313.

# DRYS

IvG/11e

Dép. Evros / Ep. Alexandroupolis

Steph. Byz. s.v. Inscription datant du règne de Septime Sévère, trouvée à Paléos Doriskos, prouve que la



ville de Drys, pendant l'époque romaine, tomba au rang de bourg rattaché à Traianoupolis; forme du nom donnée par l'inscription: Δρύα.

Selon Seure (infra) Drys et ≡ Messembria étaient peut-être les deux noms d'une même ville de la Pérée samothracienne à des époques différentes. Lazaridis (infra) proposa de chercher le site de Drys aux alentours des villages modernes Messimvria et Dikella, à l'ouest du cap Makri, au lieu-dit Dénir-Kuyu, où se trouvent des restes de muraille. Selon Meyer (infra) Drys était située à l'emplacement du site archéologique de Messembrie.

G. Seure, *BCH* 24 (1900) 149-152. Ch. Ave-zou-Ch. Picard, *BCH* 37 (1913) 147, n° 51. L. Robert, *Hellenica* 1 (1940) 90-92. A. Poinénidis, *Αρχ. Θρακ. Θνη*, 32 (1966) 47. Lazaridis, *Συνοδὸς καὶ ἡ Περαία της* (AGC 7), 38, 39, fig. 26. BE 1978, 334 (correction à D. M. Pippidi, *Studi Clasiche* 17, 1977, 105-107). RE Suppl. XV (1978) 94-98 (Meyer). T. Tsatopoulou, *Θρακική Ελευθέρωσις* 7 (1987-1990) 325-329.

## DYME

Vg14e

Dép. Evros / Ep. Souphlion  
Ptol. 3,11,7. *It. Ant.* 322s (Dymae); 334 (Dymis). *Itin. Burd.* 602s (mutatio Demas). Geogr. Rav. 4,6 (Dymis). Guido 108, 12 (Dimis). *Tab. Peut.* 525 (Dymis).  
Ville et station de la *via Egnatia* avec pont sur l'Hèbre (passage de la *via Egnatia* vers Constantinople et l'Hellespont), dont l'emplacement exact est inconnu. Selon Bakalakis (infra) Dymé devrait être recherchée aux alentours des villages Peplos, Kipoi et Gemisti, le pont ancien étant situé à côté du pont moderne; d'après Poinénidis (infra) il faudrait la placer près du village Gemisti au nord-ouest du pont de Kipoi; suivant Pantos (infra), elle se trouverait entre les villages Itéa, Pylaia, Ardanion et Kavissos.

Bakalakis, *Αρχ. Έρευνες* 20. A. Poinénidis, *Αρχ. Θρακ. Θνη*, 32 (1966) 47. Pantos, *Topography of W. Thrace* 174. Ch. Bakirtzis, *AA* 35 (1980) B' 2, 454 (sur la commune des Kipoi). G. Bakalakis, *Συμπόσιον Θράκης* 194.

## DYMÉ

Dép. Rhodopi / Ep. Komotini

Des alentours du village proviennent: stèle funéraire, inscription de l'époque romaine et monnaies d'époques romaine et romaine tardive. D'une carrière (propriété K. Papadopoulos) située aux alentours du village, provient un pithos funéraire de la même époque.

D. Triantaphyllos, *AA* 28 (1973) B' 2, 468. E. Anagnostopoulou-Hatzipolichroni, *Θρακική Ελευθέρωσις* 7 (1987-1990) 3.

## EDONIS / PIERIS, regio

Ig5e

Edonis: Strab. 7, frg. 34, 35. *Plin. n.h.* 5, 123 (Edones). Ptol. 3,12,7; 28. Steph. Byz. s.v. Pieris: Ptol. 3,13,9. Skylm. 10, 658. Skyl. 27.

Région de la tribu des Edoniens, occupant la rive gauche du bas Strymon et à l'est, la plaine de Philippos avec le littoral du golfe de Kavala; la région côtière était pourtant habitée par les Piéres, leur région, la Piérie du Pangée (à distinguer de la Piérie de l'Olympe), faisant partie de l'Edonis. A Edonis et Piéris appartenaient les villes Amphipolis, Myrkonos, Dravos, Varnobouk, Néapolis, Caenopolis, Vagres et Oisymé.

RE V, 2, 1974 (Oberhummer). Samsaris, *Μακεδονία* 95, 135, 181. Detschew, *Sprachreste* 197-199. Papazoglou, *Villes* 385-413.

## EGNATIA VIA

4e-5-6e, 6-7e, 7-11e, 11-14e, 14-6-15e, y

Strab. 7,4; 7, 8; frg. 10,13,21. Les données des *itineraria* sont mentionnées sous les rubriques adéquates.

Le tronçon de la voie Egnatienne compris entre Amphipolis et Dymé est à restituer, selon les itinéraires romains, les milliaires trouvés sur le sol et les trouvailles archéologiques, comme suit: Entre Amphipolis (cf. K 34) et Néapolis la voie traversait Paléokomi (milliaire), les stations Dravkos et Domeros, la région entre Angista et Stathmos Angistos, Symvoli (pont de Kourovou), la *mutatio* Ad Duodecimum, Kalambak (milliaire), la colonie de Philippos, Amygdalónas (pont et restes du dallage) et la Fons co.

De Néapolis la v.E. se dirigeait vers le nord-est, traversait Akontisma, Néa Komi

III/106

(milliaire), la station Purdis pour accéder en suite à Topeiros, d'où elle franchissait le fleuve Nestos. Pourtant, selon Moutsopoulos (infra), le passage du Nestos était situé au sud de Topeiros, d'où la route se dirigeait vers Paléon Olvion (pont), Yénisséa-Koutson, où l'on place la station Rumbodona et Tirida (cf. aussi Polychronidou-Loukopoulou, infra). Pantos (infra 1978) pense cependant que la *via Egnatia* se dirigeait de Topeiros vers Chryssa et Kimméria près de Xanthi, où il propose de localiser les stations Rumbodona et Cosinto. De là elle accédait à Tirida, située probablement au sud du village Amaxadés, Anastasioupolis et se dirigeait vers Porsulis-Maximianoupolis. Des restes du dallage ont été signalés au nord des villages Koptéron et Iasmos.

De Porsulis-Maximianoupolis la voie Egnatienne se dirigeait probablement vers Komotini (Moutsopoulos, infra), où Miller proposa de placer la station Breierophara et de là vers *Αντιγία* (Pantos 1984), puis vers l'est du village *Απολόφους* (milliaire, cf. Polychronidou-Loukopoulou, infra) jusqu'à l'ouest de Sapai, pour prendre en suite une direction vers la station non tracée se situant dans la région des villages Meon et Komeros (restes du dallage) et Dikella (restes des Korpiles. Sur le tronçon entre Porsulis-Maximianoupolis et Makri, probablement station de la voie à l'époque paléochrétienne (Bakirtzis-Triantaphyllos infra), étaient situées les stations Brendice et Milodito dont on ne connaît pas les emplacements exacts.

De Makri, la voie se dirigeait parallèlement à la côte et à la route actuelle, puis vers Salé, traversait Tempyra, Traianoupolis et Pherrai (dallage visible sur toute la distance entre Salé et Pherrai, cf. Triantaphyllos infra), pour arriver enfin à Dymé, d'où elle franchissait l'Hèbre.

Un embranchement important de la voie se dirigeait vers le nord en partant de Dymé et atteignait Plotinopolis, après avoir traversé Zervae-Zirinae.

RE V 2, 1988-1993 (Oberhummer). Collart, *Philippos* 487-523. F. O' Sullivan, *The Egnatian Way*, Harrisburg 1972. Ch. Koukoulis, *AAA* 5 (1972) 477-481. RE Suppl. XIII, 1666-

1667 (Radke). P. Collart, *BCH* 100 (1976) 177-200. D. Triantaphyllos, *AA* 32 (1977) B' 2, 260-261. Moutsopoulos, *Via Egnatia* 209-222. F.W. Walbank, *Historia*, Einzelschrift 40 (1983) 131-147. Pantos, *Topography of W. Thrace* 176-177. J. P. Adams, *Ancient Macedonia IV*, 17-42. Chr. Bakirtzis - D. Triantaphyllos, *Θράκη* (éd. ETBA), Athènes 1988, 58, 61. L. Polychronidou-Loukopoulou, *Byzantine Thrace* 582-587. St. Samartzidou, *Μνήμη Α. Λαζαρίδου* 559-578. *TIB* 6, 136-138.

## Eleuthéroupolis (Pravi)

Ig5e

Dép. Kavala / Ep. Pangaion

La population de la colonie de Philippos s'était dispersée jusqu'ici.

Inscriptions: Dimitris, *Η Μακεδονία* n° 866, 985. *CIL* III, 675. P. Perdzietz, *BCH* 24 (1900) 319-320. K. Zissou, *ΠΑΕ* 1913, 205. A. Salacé, *BCH* 47 (1923) 50-52, n° 1-3 (= SEG II, 415: mention des *vicini Κερύσσεις*).

Inscription provenant de la collection de Sophronios Eleuthéroupoleos avec la mention des (*vicini*) *Seceenis* et *Anterhanti*: Ch. Koukoulis, *AA* 23 (1968) 356, pl. 303 a. Ead., *Μνήμη Α. Λαζαρίδου* 504 n. 79.

Basilique paléochrétienne signalée à l'emplacement de l'église Saint-Nicolas. Autel, inscription latine, tessons.

E. Kourkoutidou-Nikolaïdou, *AA* 29 (1973-74) B' 3, 830. Th. Aliprantis, *ibid.* 841. Ch. Bakirtzis, *AA* 31 (1976) B' 2, 325-329. Ch. Pennas, *ibid.*, 336-338 (= *BCH* 105, 1981, 835. *JHS* 102, 1982, 43). Konstantakopoulou, *Γεωγραφία Μακεδονίας* 242. Ch. Bakirtzis, *Μακεδονικά* (Παρ. 1983, *Αφιέρωμα Πιλεκωνίδου*), 284, 300-302. Ch. Koukoulis-Chrysanthaki, *AA* 39 (1984) B' 2, 272. Papazoglou, *Villes* 411 n. 204, 205.

## Emmanuel Pappas

36

Dép. Serrai / Ep. Serrai

Stèle funéraire inscrite du II<sup>e</sup> siècle ap. J.-C. Kaftantzis, *Ιστορία Σεπρών Ι*, n° 487 (= SEG XXX, 607).

## Erasmio

Ilg8e

Dép. Xanthi / Ep. Xanthi

Au lieu-dit Kalés, à 2 km au nord du village et



à 9 km au sud-est d'Avaton, chapiteaux avec signes de croix. Solidus de Justin II (565-578), provenant probablement de cet endroit.  
D. Triantaphyllos, *AA* 30 (1975) B' 2, 298. Pantos, *Τοπογραφία* I, 14.

**FONS co** ⇒ cf. aussi **Vassiliki** Ig/6e  
Dép. Kavala / Ep. Kavala

*Tab. Peut.* 523-524.  
Station de la *via Egnatia* à 1 mille de Philippes, selon Heuzey-Daumet (infra) et Collart (infra). A 7 milles de Philippes, selon Samartzidou (infra) qui propose de la rechercher près de ⇒ Vassiliki.  
Heuzey-Daumet, *Mission* 43-48. Collart, *Philippes* 497-498. St. Samartzidou, *Μνήμη Δ. Αασιπίου* 565-574.

**GALEPSOS** 4e

Dép. Kavala / Ep. Pangaion  
Liv. 44, 45, 15. Diod. 12.68.4, 30.21.1. Plut. *Aem. Paul.* 23. Strab. 7, fig. 41. Plin. *n.h.* 4, 11.42. Steph. Byz. s.v.  
Ville maritime sur le littoral piérien. Son site a été identifié sur la colline Gaïdourakastro, à 4 km au sud-est du village de Kariani. Son rattachement à la colonie de Philippes ne peut pas être assuré.

Trouvailles archéologiques. Tombes de basse époque romaine.  
P. Perdrizet, *BCH* 18 (1894) 440 sq. *RE* VII 1, 597 (Oberhummer). Ch. Avezou - Ch. Picard, *CRAI* 1913, 696. P. Devambez, *BCH* 55 (1931) 194. Collart, *Philippes* 78-79. A. Bon, *BCH* 60 (1936) 172-174. G. Mylonas - G. Bakalakis, *AE* (1938) 53-59. *JHS* 1955, 24 sq. Detschew, *Sprachreste* 98. D. Lazaridis, *AA* 16 (1960) 218. Ph. Petsas, *Μακεδονικά* 7 (1966-67) 362. Ch. Koukoulis, *AA* 23 (1968) B' 2, 356. Ead., *AA* 27 (1972) B' 2, 529. Samsaris, *Μακεδονία* 157-158 (Cf. K 34). Ch. Koukoulis-Chryssanthaki, *Συμπόσιον Καβάλας* 311, 319. F. Papazoglou, *BCH* 106 (1982) 90 n. 2, 99 n. 45, 103 n. 64. Ead., *Villes* 398-399.

**Galani** Ve/13e

Dép. Evros / Ep. Orestias  
Du lieu-dit Anachoma provient un grand relief de marbre représentant le cavalier thrace. D. Triantaphyllos, *AA* 33 (1978) B' 2, 313.

**GANGAS - GANGITES**, fl. ⇒ 5e  
**ANGITES**, fl.

**GAZOROS** 4e

Dép. Serrai / Ep. Phyllis  
Ptol. 3, 12.28. Steph. Byz. s.v. Γάζωρος.  
Ville autonome située au nord-est du village contemporain Gazoros (Porna), sur la route qui mène de Serres à Angitia. Centre du culte d'Artémis Gazoria et membre de la Pentapole, comme le prouve la dédicace votive à Septime Sévère (201-209 ap. J.-C.) trouvée dans l'enceinte basse de Philippes. La Pentapole comprenait, selon la même dédicace, outre Gazoros, Siris (cf. K 34), Bergé (cf. K 34), ⇒ Hadrianopolis et Skimbertos, ville dont le site reste inconnu: J. Roger, *BCH* 62 (1938) 37-41 (= *SEG* XXXVI, 628). Cf. aussi Papazoglou, infra.

On signale: restes de murs, monnaies, tessons, tombes, inscriptions. Epitaphie d'une Γαζωρία datant de 144/5: J. Roger, *RA* 24 (1945) 46. Décret de 158/9 trouvé sur la colline Ag Athanasios: Cl. Vatin, *BCH* 86 (1962) 57-63 (= F. Papazoglou, *BCH* 87, 1963, 531-535). Ark. Romiopoulos, *AA* 19, 1964, B' 3, 378.  
K. Karamanlidou, *Τοπογραφία* 546 = Samsaris, *Ἐπαρχία* 183 n. 12 = *SEG* XXX, 570). Autres inscriptions d'époque romaine: Kaftantzis, o.c. n° 548, 599, 553. *AA*, I, c. 379. Samsaris, *Μακεδονία* 129-131. F. Papazoglou, *BCH* 106 (1982) 100-101. *BE* 1984, 259. Papazoglou, *Villes* 382-385. V. Poulis, *AA* 37 (1982) A', 188 et n. 2 (localisation de la nécropole de Gazoros au village ⇒ Ag. Christophoros).

**Gazoros ⇒ GAZOROS**

**Gérontas** III/7e

Dép. Kavala / Ep. Nestos  
Au nord-est du village Gérontas furent trouvés: grand pithos (Musée de Kavala, A 3935), tessons et blocs architecturaux de l'époque paléochrétienne.  
Ch. Bakirtzis, *AA* 35 (1980) B' 2, 444.

**Glykonérion** III/6e

Dép. Rhodopi / Ep. Komotini  
Au village de Glykonérion, près de la route nationale Komotini-Porto Lagos: cimetière de

basse époque romaine; monnaie du VI<sup>e</sup> siècle ap. J.-C.  
D. Triantaphyllos, *AE* 1971, Arch. Chron., 40 (à corriger Glykonérion au lieu de Krynónion: cf. Id., *AE* 1973, Arch. Chron., 30). D. Triantaphyllos, *AA* 27 (1972) B' 2, 536. Pantos, *Topography of W. Thrace* 171.

**Gorgona** III/8e

Dép. Xanthi / Ep. Xanthi  
Sur la hauteur Tsouka et au lieu-dit Silka, tessons d'époque romaine tardive.  
D. Triantaphyllos, *AA* 33 (1978) B' 2, 310.

**Gramméni** 4e

Dép. Drama / Ep. Drama  
Agglomération rurale où furent trouvées des inscriptions et des tombes d'époques hellénistique et romaine.  
A. Salač, *BCH* 47 (1923) 62-63, n° 21-22 (= *SEG* II, 420). Ch. Koukoulis, *AA* 23 (1968) B' 2, 356; 24 (1969), B' 2, 356. Samsaris, *Μακεδονία* 189. Papazoglou, *Villes* 412.

**HADRIANOPOLIS** II/6e

Dép. Drama / Ep. Drama  
Ville dans les montagnes de Rhodope, sur une colline dédiée en l'honneur de Septime Sévère (201-209), trouvée à Philippes. Elle appartenait avec Siris (Serres), Bergé, Gazoros et Skimbertos, à la Pentapole dont le centre était Gazoros. Le site antique a été établi près du village Adriani, à l'est de Drama, à l'entrée du vallon de Platania.

J. Roger, *BCH* 62 (1938) 37-41 (= *SEG* XXXVI, 628). Samsaris, *Μακεδονία* 145 n. 7. Id., *Ancient Macedonia* IV, 545-548. Papazoglou, *Villes* 408-409.

**HEBROS / HEBRUS**, fl. Vg.f.e/

13e-14v, 6.e-15e  
Strab. 7, 7. A. Plin. *n.h.* 4, 40. Verg. *Aen.* 12, 331. *Ann. civ.* 4, 103. Ptol. 3, 11.5. Ael. *De nat. anim.* 2, 1. Amm. 18.6.5. Isid. 14.4.6.  
Principal fleuve thrace (Evros, Maritsa, Meric), prenant sa source à Dunax (Rila), arrosant les vallons de Philippopolis et Hadrianopolis et puis prenant une direction vers le sud débouchant dans la mer Egée, entre Doriskos et Ainos.

Detschew, *Sprachreste* 163. Samothrakis, *Αε-ἱκόβ* 172-175. Samsaris, *Ἐπαρχία* passim.

**Heptamyli** 3e

Dép. Serrai / Ep. Serrai  
Au nord de la route Drama-Serres: inscription votive romaine au «héros Avlônités». Ch. Koukoulis-Chryssanthaki, *AA* 26 (1971) B' 2, 416.

**Iasmos** III/6e

Dép. Rhodopi / Ep. Komotini  
Monnaie de bronze. Restes d'un dallage de route (probablement de la *via Egnatia*) au lieu-dit Yakas.  
D. Triantaphyllos, *AA* 33 (1978) B' 2, 305.

**Iassion** IV/11e

Dép. Rhodopi / Ep. Sapai  
À l'est du village, céramique d'époque romaine. Dans la cour de l'église de la Dormition de la Vierge: plaque de chancel, chapiteau paléochrétien.  
D. Triantaphyllos, *AA* 29 (1973-74) B' 3, 817.

**Iméros** III/10e

Dép. Rhodopi / Ep. Komotini  
Du village provient une stèle funéraire d'époque romaine: d'un site près du village, une statuette d'enfant.  
Bakalakis, *Προανακ.* *ἔργετες* 82, 83. Lazaridis, *Νεάπολις* 170-171, pl. 62.

**IOLLITAI ⇒ Koudounia**

**Isaakion** VI/6e

Dép. Evros / Ep. Didymoteichon  
Tête en marbre inachevée, prochrétienne. N. Vafeidis, *Ἀρχ. Ἐπαρχ. Ἑθνο.* 17 (1952) 302-304.

**ISMARIS**, I. 10e

Dép. Rhodopi / Ep. Komotini  
Strab. 7, fig. 43.44a.  
Lac, près de la ville Ismaros, situé à l'ouest de Maronés et dont le bord était appelé Odysseion. Il est identifié à l'Ana-Giul, actuellement le lac Mitrikon.  
Lazaridis, *Μαρόνεα καὶ Ὀρθαγορία* (AGC 16), 6, 25 et n. 82, fig. 30, 31. Samsaris, *Ἐπαρχία*



**ISMAROS / ISMARA**

IIIg/10e

Dép. Rhodopi / Ep. Komotini  
Strab. 7, frg. 43 (Ἰσμάρος, Ἰσμάρα). Plin. n.h. 4, 42. Steph. Byz. s.v. Ἰσμάρος.  
Ville de la région des Kikones, située entre le lac Ismaris et le mont Ismaros. Au temps de Strabon c'était peut-être une petite localité rattachée à Maronée sous le nom d'Ismara. Son site est inconnu. Bakalakis (infra) proposa de la localiser sur la place-forte près du village Ergani (Asar-Tépé), cf. cependant Pantos (infra). Inconnu est aussi le site de Parthénion et Phalésina, deux petites localités mentionnées par Plin près d'Ismaros et Maronée.

RE IX 2, 2134-2135 (Oberhummer). Bakalakis, Προανακ. ἐρευνες 97. G. Giannakakis, Θρακικά 30 (1959) 213. Samothrakis, Λεξικόν 271-272. Lazaridis, Μαρώνεια καὶ Ὀρθαγορία (AGC 16), 9, 22, 23, 35, 36, fig. 35. Pantos, Topography of W. Thrace 170. Detschew, Sprachreste 217. Samsaris, Ἑρῶν 73 n. 4, 248, 253.

Parthénion: Samothrakis, Λεξικόν 416. Pantos, L. 169-170.  
Phalésina: RE XIX 2, 1668 (Oberhummer). Bakalakis, o.c. 89. Pantos, L. 169-170.

**Kalambaki**

II/56

Dép. Drama / Ep. Drama  
Agglomération rurale du territoire de la colonie de Philippe, traversée par la *via Egnatia*. Sur une colline près du village: inscription sur sarcophage, inscriptions grecques et latines. Borne milliaire (= Ag. Athanassios). Tessons de l'époque romaine, chapiteaux paléochrétiens: *CIL* III, 14206<sup>11, 12, 27</sup>. Des inscriptions funéraires aussi dans le village voisin de Phléia.

A. Salač, *BCH* 47 (1923) 78, 79, n° 39-42. P. Collart, *BCH* 59 (1935) 403 n. 1. Ch. Koukouli, *AA* 23 (1968) B' 2, 356-357. D. Gramméniou, *AA* 30 (1975) 203. Samsaris, *Μακεδονία* 183-184. F. Papazoglou, *BCH* 106 (1982/93) n. 19, 97. Ead., *Villes* 412 n. 207.

**Kalamonas** (Bossinos)

II/56

Dép. Drama / Ep. Drama  
Trouvailles archéologiques dont la provenance

de Philippe n'est pas improbable. Inscriptions: *CIL* III, 671, 6117, 6118, 6119. A. Salač, *BCH* 47 (1923) 78, n° 38. Collart, *Philippes* 276. Chapiteaux d'époque romaine. Ch. Koukouli, *AA* 23 (1968) B' 2, 357. Samsaris, *Μακεδονία* 184.

**Kalirachi**

IIg/7c

Dép. Kavala / Ep. Thasos  
De Kalirachi proviennent: deux relief funéraires inscrits de l'époque romaine, l'un représentant trois figures, l'autre, le cavalier thrace (Musée de Thasos L 2698, L 2699). Ch. Koukouli-Chryssanthaki, *AA* 25 (1970) B' 2, 399-400.

**Kali Vryssi** (Gornitsa)

46

Dép. Drama / Ep. Drama  
Du village Kali Vryssi proviennent les inscriptions: *CIL* III, 14206<sup>20</sup>. A. Salač, *BCH* 47 (1923) 62-63, n° 21. Samsaris, *Μακεδονία* 81 n. 11, 129.

**Kallithéa**

46

Dép. Drama / Ep. Drama  
Au sud du village: tombes d'époque romaine. Tête de marbre d'homme barbu, probablement Dionysos. «Trésors» de 8 s. folles trouvés au lieu-dit Toubéki près de Kallithéa (enfouissement vers 328/329 ap. J.-C.).

Ch. Koukouli-Chryssanthaki, *AA* 25 (1970) B' 2, 402. J. Touratsoglou - K. Loverdou - Tsigarida, *AA* 31 (1976) 29. Konstantakopoulou, *Γεωγραφία Μακεδονίας* 246.

**Kalos Agros** (Osmanitsa)

II/56

Dép. Drama / Ep. Drama  
Au lieu-dit Sykiés, agglomération et cimetière d'époque romaine. Ch. Koukouli - Chryssanthaki, *AA* 34 (1979) B' 2, 335 (= *BCH* 112, 1988, 662).

**KALPAPOURITAI** = Vassilaki**Kalyva**

IIIf/7y

Dép. Xanthi / Ep. Xanthi  
Au sud du village, à 4 km sur la hauteur Kalés: forteresse en usage pendant les époques hellénistique et romaine (plusieurs remanements). Céramique, monnaies.

D. Triantaphyllos, *AA* 29 (1973-74) B' 3, 804; 30 (1975) B' 2, 299-300. E. Pentazos - D. Triantaphyllos, *AA* 31 (1976) B' 2, 313. *JHS* 102 (1982) 44. *BCH* 108 (1984) 804. Pantos, *Topography of W. Thrace* 167 n. 23. *BCH* 111 (1987) 554. D. Triantaphyllos, *AEMΘ* 2 (1988) 443-458.

**Kamariotissa**

IIIIf/10n

Dép. Evros / Ep. Samothraki  
Sanctuaire paléochrétien sous le sol de l'église moderne de Panaghia qui a remplacé récemment l'église construite au siècle dernier. En démolissant cette dernière on a retrouvé de nombreux fragments architecturaux d'époque paléochrétienne en remploi. E. Kourkoutidou-Nikolaïdou, *AA* 28 (1973) B' 2, 502. *BCH* 102 (1978) 727.  
A l'est du village Kamariotissa, au lieu-dit Solinari, on a trouvé le fragment d'une stèle inscrite (en grec et en latin) qui fut sans doute le support du sanctuaire des Grands Dieux. E. Kourkoutidou, *AA* 35 (1980) B' 2, 436.

**Kastari** = GALERSOS

ΑΘΗΝΑΙ

KARTERA = TIRIDA

**Kastri**

IIg/7c

Dép. Kavala / Ep. Thasos  
Cimetière au lieu-dit Tsiganadika, sur la pente de la colline au nord-ouest de l'acropole de Kastri. Petites maisons romaines et byzantines. Ch. Koukouli-Chryssanthaki, *AA* 30 (1975) B' 2, 282.

**Kavissos**

Vg/13e

Dép. Evros / Ep. Alexandroupolis  
Couverture de sarcophage de l'époque de la Tétrarchie. Au lieu-dit Amygdaliés on a mis au jour un grand complexe de bâtiments paléochrétiens. Monnaies du IV<sup>e</sup> et du milieu du VI<sup>e</sup> siècle. Bakalakis, *Ἀρχ. ἐρευνες* 20, pl. 3b. Th. Tsatsopoulou, *AA* 38 (1983) B' 2, 330-331 (= *BCH* 114, 1990, 802).

**KERDOZEIS** = Eleutheroupolis**KEREOPYRGOS** = BREIERO-PHARA

**KIKONES**, g. IVg/10-11e  
Strab. 7, frg. 43-57. Plin. n.h. 4, 43. Mela 2, 28 (Cicones).

Tribu thrace occupant le pays côtier entre l'embouchure de l'Hèbre et le lac Bistonis. Les poètes romains se servent parfois du nom des Kikones pour désigner les Thraces en général.

RE XI 1, 382 (Oberhummer). Detschew, *Sprachreste* 245-246 (région Kikonika). Samsaris, *Ἑρῶν* 41 n. 1, 248, 249, 253.

**Kimméria**

IIIf/86

Dép. Xanthi / Ep. Xanthi  
Restes de muraille à 3 km au nord du village. Céramique d'époque romaine; tombes. D. Triantaphyllos, *AA* 29 (1973-74) B' 3, 808-809. Pantos, *Τετογραφία* 1, 15.

**Kipia**

Ig/5e

Dép. Kavala / Ep. Pangaion  
A l'ouest de la commune Kipia, sur une colline: sanctuaire du cavalier thrace «héros Ἀλόνειτος». Basiliq. paléochrétienne. Bâtiments appartenant probablement à un *civitas*: reliefs votifs, inscriptions grecques (Ἡροὶ Αὐλωνεῖται) et latines (Heroni Auloniti), dédicaces, statuettes (I<sup>er</sup> siècle av. J.-C. - I<sup>er</sup> ap. J.-C.), tessons, ancienne carrière. Lieu probable de l'ancienne Ἀλὼν (Ἀυλὼν). Ch. Koukouli, *AA* 24 (1969) B' 2, 348 - 349. Ead., *AA* 2 (1969) 191-193 (= SEG XXXIII, 538). Samsaris, *Μακεδονία* 192. Ch. Koukouli - M. Nikolaïdou - Patera, *AA* 38 (1983) B' 2, 322 (= *BCH* 114, 1990, 799). Ch. Koukouli - Chryssanthaki, *AA* 39 (1984) B' 2, 271. *BCH* 110 (1986) 725. Papazoglou, *Villes* 411 n. 203. *BCH* 112 (1988) 660. Ch. Bakirtzis, *AEMΘ* 2 (1988) 433-441.

**Kipoi** = DYME**Kirké**

IVg/12e

Dép. Evros / Ep. Alexandroupolis  
A l'église St. Démétré, à 2 km au nord-ouest



de Kirké: plaque de marbre inscrite du II<sup>e</sup> siècle ap. J.-C.  
D. Triantaphyllos, *AA* 30 (1975) B' 2, 300-301.

## KLIMA MESTIKON

Dép. Xanthi / Ep. Xanthi  
Hiérol. 640s (Κλίμα Μεστικόν).  
Sous-division administrative mentionnée avec ⇒ Akontisma. Elle s'étendait probablement à la région montagneuse qui longe les deux rives du Nestos.  
Kyriakidis, *Βυζαντινὰ Μελέτα* 372-373. Le-merle, *Philippes et la Macédoine* 81, 260-262. Detschew, *Sprachreste* 299. Ch. Koukouli-Chryssanthaki, *AAA* 5 (1972) 477. Pantos, *Τοπογραφία* I, 11. Samsaris, *Μακεδονία* 197. F. Papazoglou, *BCH* 106 (1982) 96 n. 30. Ead., *Villes* 25, 173, 405, 440.

## Koila

Dép. Evros / Ep. Alexandroupolis  
Colline Kalé, à 2 km au nord du village Koila. Monnaies de l'époque romaine.  
E. Tsimpidis-Pentazos, *IIAE* 1971, 97.

## Koinyra (îlot de)

Dép. Kavala / Ep. Thasos  
Restes romains et paléochrétiens.  
Ch. Koukouli-Chryssanthaki, *AA* 37 (1982) B' 2, 325.

## Kokkinochoma

Dép. Kavala / Ep. Kavala  
Au lieu-dit Kavaki, installation de l'époque romaine.  
Ch. Koukouli-Chryssanthaki, *AA* 34 (1979) B' 2, 332.

## Kokkinochori

Dép. Kavala / Ep. Pangaion  
Au lieu-dit Defteri Katigoria, habitat de l'époque romaine.  
Ch. Koukouli-Chryssanthaki, *AA* 34 (1979) B' 2, 332.

## Kokkinoyeia (Koumbalista)

Dép. Drama / Ep. Drama  
Localité comprise dans le territoire de la colonie de Philippos. Inscriptions: A. Salaç, *BCH*

47 (1923) 63-69, n° 23, 24. Mention des "vicani Sc[...]" Nicaenses et Coreni et Zambu[...].  
Collart, *Philippes* 88 n. 10. J. Roger, *BCH* 62 (1938) 40. Samsaris *Μακεδονία* 81, 129, 169. Id., *Μακεδονικά* 20 (1980) 487-489. Papazoglou *Villes* 411 n. 200.

## Komara

Dép. Evros / Ep. Orestias  
Dans la région de Komara et jusqu'au village ⇒ Plati: inscriptions votives et funéraires, relief inscrit représentant le cavalier thrace. Au lieu-dit Palia Ambélia, restes d'habitat. Au lieu-dit Bounartzik, stèle inscrite.  
N. Vafeidis, *Θρακικά* 9 (1938) 404-407. G. Euthymiou, *Άρχ. Θρακ. Όρη*. 17 (1952) 29-32. Bakalakis, *Άρχ. έρευνες* 27. G. Euthymiou, *AE* 1965, Arch., Chron. 22-33. *SEG* XXIV, 646. Pantos, *Topography of W. Thrace* 176.

## Komaros

Dép. Evros / Ep. Alexandroupolis  
Au sud du village Komaros et entre le village et le système actuel de montagne de Komotini à Alexandroupolis (au 50<sup>e</sup> éme km) restes du dallage de la voie Egnatienne.  
Bakalakis, *Άρχ. έρευνες* 6-7 (Mosaïkon au lieu de Komaros). Moutsopoulos, *Via Egnatia* 218. Pantos, *Topography of W. Thrace* 177.

## Komnina

Dép. Xanthi / Ep. Xanthi  
Monnaies de l'époque romaine provenant du village (II<sup>e</sup> et VI<sup>e</sup> siècles ap. J.-C.).  
D. Triantaphyllos, *AA* 29 (1973-74) B' 3, 804. Id., *Τοπογραφία* II, 2.

## Komotini

Dép. Rhodopi / Ep. Komotini  
Selon K. Miller (*Tab. Peut.* 525) la *mutatio* de la *via Egnatia* ⇒ Breiophora pourrait être placée à Komotini; selon Moutsopoulos (infra) la voie Egnatienne traversait la ville, cf. cependant Pantos (infra).  
De la ville proviennent: sculptures, inscription, autel, chapiteau. Sur le château-forébyzantin de la même ville, inscription: "Θεοδω-οίου κριγίου", épitaphe d'un gladiateur.

Bakalakis, *Προανακ. έρευνες* 82. St. Kyriakidis, *Περὶ τὴν ἱστορίαν τῆς Θράκης*, 1960, 49-51. A. Vavritas, *AA* 23 (1968) B' 2, 364. Moutsopoulos, *Via Egnatia* 216-218. Pantos, *Topography of W. Thrace* 177 et n. 137. *TIB* 6, 328-329.

## Koptéron

Dép. Rhodopi / Ep. Komotini  
Au lieu-dit Orman Tarla, à 2,5 km au nord-ouest du village on signale le dallage de la *via Egnatia*.  
D. Triantaphyllos, *AA* 33 (1978) B' 2, 306.

## Kornofolia

Dép. Evros / Ep. Souphlion  
Inscription sur stèle votive (I<sup>er</sup> - II<sup>e</sup> siècle): «Κυρίῳ Ἐδρω». Sur la colline Dervéni, monnaies: P. Petridis, *AE* 1925-26, 189-190. Id., *Θρακικά* 2 (1929) 34. G. Lampousiadis, *Θρακικά* 15 (1941) 132-133.

## KORPILIKE ⇒ KORPILOI

**KORPILOI**, IV-Vz/12-13e  
Mons. 7, fig. 47 (Κορπίλοι). 55 (Κορπίλοι). *Plin. hist.* 4, 40 (Corpili). App. cic. 4, 87 (στενὸν τὸν Κορπίλων). Ptol. 3, 11, 6 (Κορπιλικὴ πόλις τῆς Θράκης). Steph. Byz. s.v. Κορπίλοι.  
Lieu thrace occupant le pays entre le lac Biston et l'embouchure de l'Hèbre. Korpiliké était le nom de leur pays et nom de stratégie à l'époque romaine. Le défilé des Korpiles (στενὸν Κορπίλων) est localisé sur la *via Egnatia*, dans sa traversée de la zone montagneuse entre ⇒ Mesti et ⇒ Makri (Bakalakis, infra).

*RE* XI 2, 1438 (Oberhammer). Samothrakis, *Λεξικόν* 314. Jones, *The Cities* 12 sq. Detschew, *Sprachreste* 254. Samsaris, *Θράκη* 250 n. 20.  
Sur le défilé des Korpiles: P. Collart, *BCH* 53 (1929) 351-364. Bakalakis, *Άρχ. έρευνες* 7. D. Triantaphyllos, *AEMO* 2 (1988) 143.

## Kosmiti

Dép. Xanthi / Ep. Xanthi  
Au nord-ouest du village dans le cimetière musulman: fragments architecturaux d'une église paléochrétienne. Au nord du cimetière,

fragments d'inscriptions funéraires, torse de statue d'un stratège romain. On suppose que les restes proviennent de ⇒ Topeiros.  
Pantos, *Τοπογραφία* I, 4, 15-16. Id., *AA* 31 (1976) B' 2, 317.

## KOSSINITES, fl.

Dép. Xanthi / Ep. Xanthi  
Ael. *De nat. anim.* 15, 25.  
Fleuve qui se jetait dans le lac Bistonis; en liaison avec la station Cosinto. A identifier avec le fleuve de Xanthi (Pantos, infra).  
*RE* XI 2, 1503 (Oberhammer). Detschew, *Sprachreste* 255. Samothrakis, *Λεξικόν* 315. Pantos, *Τοπογραφία* I, 3, 11. Samsaris, *Θράκη* 62 n. 8.

## KOUDETOS, fl.

Dép. Xanthi / Ep. Xanthi  
Skyl. frg. 67.  
Fleuve de la région d'Abdère, entre Abdère et Dikaia.  
Detschew, *Sprachreste* 262. Samothrakis, *Λεξικόν* 323. Pantos, *Τοπογραφία* I, 11. Samsaris, *Θράκη* 249 n. 19.

## Koudounia (Mouzga)

Dép. Drama / Ep. Drama  
Dédicace, qui provient de Koudounia, mentionne les «Iollitai», habitants d'un vicus du territoire de la colonie de Philippos et les «Tripolitai».  
P. Perdrizet, *BCH* 24 (1900) 317. Papazoglou, *Villes* 409 n. 177 (qui se demande si Tripolis ne serait pas le nom de la localité antique de Drama) et 411 n. 198.

## Koufovouno

Dép. Evros / Ep. Didymoteichon  
A 1 km au sud de Koufovouno, sur la rive occidentale de l'Erythropotamos se trouve une colline avec une grotte dans laquelle: tessons hellénistiques, romains et byzantins.  
Bakalakis, *Άρχ. έρευνες* 25.

## Kourovo ⇒ Symvoli

Dép. Xanthi / Ep. Xanthi  
Habitat entre Koutson et Vafeika: céramique



hellénistique et romaine; monnaies des IV<sup>e</sup> - V<sup>e</sup> siècles; dallage de route; tombe du IV<sup>e</sup> siècle ap. J.-C. D. Triantaphyllos (infra) propose avec réserve d'identifier l'habitat avec ⇒ Βεργύνομαι.  
D. Triantaphyllos, *AA* 29 (1973 - 74) B<sup>3</sup> 3, 810 - 813. Pantos, *Τολογραφία* I, 16, 20. *BCH* 105 (1981) 839. *JHS* 102 (1982) 43. Pantos, *Topography of W. Thrace* 166. E. Skarlatidou, *Μνήμη Δ. Λαζαρίδη* 616.

## KRENIDES ⇒ DATON

**Krinida** (Vistata) 4e  
Dép. Serrai / Ep. Phyllis  
Site d'un vicus faisant partie du territoire de la colonie de Philippos. Dans la localité Toumba ou Palia Vouna, à 2 km du village: tessons, inscription latine. A. Salač, *BCH* 47 (1923) 60. Dans la localité Palia Ekklesia, inscription votive grecque. Kallitantzis, *Ιστορία Σερρών* I, n° 565. Samsaris, *Μακεδονία* 182, 192 n. 5. F. Papazoglou, *BCH* 106 (1982) 98 n. 40.

## Krinides ⇒ PHILIPPI

**Krovili** IVg/11e  
Dép. Rhodopi / Ep. Sapai  
Chancel en marbre de l'époque paléochrétienne.  
A. Vavritsas, *AA* 23 (1968) B<sup>2</sup> 2, 364.

**Kyria** (Krifla) If/6e  
Dép. Drama / Ep. Drama  
Site d'un vicus du territoire de la colonie de Philippos. Inscriptions: *CIL* III, 14206<sup>18</sup>, 14206<sup>19</sup>, 14206<sup>20-21</sup> (= *BCH* 21, 1897, 529 - 532). Pièces architecturales, sarcophages; localité appartenant à Caesius Victor; site de la basse époque romaine.  
Collart, *Philippes* 239, 285, 289. Samsaris, *Μακεδονία* 186.

**Kyros** IIg/8e  
Dép. Xanthi / Ep. Xanthi  
Au nord-ouest du village, dans le cimetière musulman: colonnes de marbre et fragments architecturaux de l'époque romaine tardive. Traces de pavement de route.  
D. Triantaphyllos, *AA* 30 (1975) B<sup>2</sup> 2, 298.

Pantos, *Τολογραφία* I, 4, 16.

**Ladi** VI/14y  
Dép. Evros / Ep. Didymoteichon  
Statue d'homme de l'époque romaine provenant de la région du village Ladi, au nord-ouest de Didymoteichon.  
A. Vavritsas, *AA* 21 (1966) B<sup>2</sup> 2, 377.

**Lefki** IIIf/7e  
Dép. Kavala / Ep. Kavala  
Lieu de trouvaille d'une borne milliaire de 216/7 provenant ⇒ d'Akontisma. Au sud-ouest de la commune de Lefki au lieu-dit Ana Tepé: cimetière, stèle inscrite.  
Ch. Koukouli, *AA* 22 (1967) B<sup>2</sup> 2, 422. Konstantakopoulou, *Γεωγραφία Μακεδονίας* 206, 249, 267. Ch. Koukouli - Chrysanthaki, *AA* 38 (1983) B<sup>2</sup> 2, 322.

**Lefkimmí** VI/13e  
Dép. Evros / Ep. Souphlion  
Au lieu-dit Monastiria, à 12 km au sud-est de Lefkimmí: dans les champs tessons de l'époque romaine.  
D. Triantaphyllos, *AA* 27 (1972) B<sup>2</sup> 2, 541.

**Lefkopetra** IIIf/8e  
Dép. Xanthi / Ep. Xanthi  
Au lieu-dit Kalés, à 2,5 km au nord-ouest du village, restes de muraille; tessons et boucle de bronze de l'époque romaine. Au sud-ouest du village à 600 m au sud d'Akarpon: tessons et briques.  
D. Triantaphyllos, *AA* 29 (1973 - 74) B<sup>3</sup> 3, 807. Pantos, *Τολογραφία* I, 6, 16.

**Lefkothéa** 4e  
Dép. Serrai / Ep. Phyllis  
Restes de la route Philippos - Héraclée Sintica près du village Lefkothéa. Pont de l'époque romaine. Sur la colline nommée Klitsa, à 2 km à l'ouest du village, restes d'une forteresse de date incertaine.  
Samsaris, *Μακεδονία* 51, 179 - 180.

**Linos** IIIf/10e  
Dép. Rhodopi / Ep. Komotini  
Ruines d'une église (?). Monnaie de bronze (II<sup>e</sup> - début du I<sup>er</sup> siècle av. J.-C.).

P. Pantos, *AA* 31 (1976) B<sup>2</sup> 2, 317. Id., *Συμ-λόοιο Καβάλας* 396 n. 49.

**Livadi** IIIf/8e  
Dép. Xanthi / Ep. Xanthi  
Tessons de l'époque romaine tardive et pressoirs à vin prouvent l'existence d'un petit établissement rural.  
N. Z., *AA* 37 (1982) B<sup>2</sup> 2, 343.

**Livérès** IIIf/7e  
Dép. Xanthi / Ep. Xanthi  
Monnaie de la ville de Philippos de l'époque d'Auguste.  
P. Pantos, *Συμλόοιο Καβάλας* 400 n. 88.

**Loutra Eleuthéron** Ig/5e  
Dép. Kavala / Ep. Pangaion  
Restes de bâtiments de l'époque romaine, probablement agglomération.  
Collart, *Philippes* 87 n. 3. Samsaris, *Μακεδονία* 191.

**Lydia ⇒ PHILIPPI**  
**Lykophos** VI/13e  
Dép. Evros / Ep. Souphlion  
Trois sarcophages romains.  
Bakalakis, *Άρχ. έρευνες* 21.

**MACEDONIA**, provincia I-III, g/1-76, e  
Région au nord de la Grèce, depuis 148 av. J.-C. province romaine; après 27 av. J.-C. elle reste sous l'administration sénatoriale.  
En 167 av. J.-C. la Macédoine fut partagée en quatre districts (μέρη, περίεες, regiones). Le territoire entre le Strymon et le Nestos appartenait au premier district, auquel fut rattaché le territoire entre le Nestos et l'Hebre à l'exception des villes Abdère, Maronée et Ainos, qui furent déclarées autonomes. Dès la 2<sup>e</sup> moitié du I<sup>er</sup> siècle av. J.-C. frontière orientale avec la province de Thrace était probablement le Nestos; le même fleuve a constitué la frontière orientale avec la Thrace après la formation de cette dernière (46 ap. J.-C.), le territoire du bas Nestos et une zone sur la rive droite du fleuve appartenant cependant à la Thrace.  
*RE* XIV, 638 - 771 (Geyer). B. Gerov, *ANRW* II, 7 (1979) 232 - 236. F. Papazoglou, *ibid.*

302 - 369. Konstantakopoulou, *Γεωγραφία Μακεδονίας* 19 - 26. J. P. Adams, *Ancient Macedonia* IV, 2 - 42. L. Polychronidou - Loukopoulou, *ibid.* 485 - 496. Papazoglou, *Villes* 67 - 98 (sources littéraires).

**Makario** IIIf/8e  
Dép. Xanthi / Ep. Xanthi  
Sur la colline Prophitis Ilias au sud du village Makario (aujourd'hui abandonné): mur de fortification des Haut et Bas-Empire.  
N.Z., *AA* 37 (1982) B<sup>2</sup> 2, 343 (= *BCH* 114, 1990, 802).

**Makri** IVg/12e  
Dép. Evros / Ep. Alexandroupolis  
Site à travers lequel passait la via *Egnatia*. Stèle inscrite du temps de l'empereur Domitien trouvée au dessus de la grotte de Makri. Restes architecturaux de l'époque paléochrétienne. Tombe à ciste paléochrétienne. Traces d'habitation de l'époque néolithique jusqu'à l'époque byzantine. Sur la localisation de Zóné à Makri ⇒ Zóné.  
D. Triantaphyllos, *AA* 26 (1971) B<sup>2</sup> 2, 438. P. Pantos, *AAA* 7 (1974) 76 - 86. Ch. Bakirtzis, *AA* 35 (1980) B<sup>2</sup> 2, 451 (= *BCH* 111, 1987, 556). D. Kallitzi - N. Eustratiou, *AEM* 2 (1988) 499 - 503. Ch. Bakirtzis - D. Triantaphyllos, *Θράκη* (éd. ETBA), Athènes 1988, 61.

**Mandaina** IIIf/8y  
Dép. Xanthi / Ep. Xanthi  
Du lieu-dit Gouardanik provient un relief en marbre de l'époque romaine, représentant le cavalier thrace.  
D. Triantaphyllos, *AA* 33 (1978) B<sup>2</sup> 2, 314.

**Mandra** IIg/8-9e  
Dép. Xanthi / Ep. Xanthi  
Dans le village Mandra, de la région de la ville d'Abdère et à 7 km au nord-est de la ville, ont été signalées: pièces de marbre, inscriptions, carrières de calcaire d'une grande étendue.  
Lazaridis, *Άθήνη και Δίκαια* (AGC 6), 22, 24. D. Hereward, *ZPE* 17 (1975) 125; 25, 27 (1977) 296. Pantos, *Τολογραφία* I, 16; II, 3 et n. 11, 12. St. Skarlatidou, *Μνήμη Δ. Λαζαρίδη* 613.



## Mantaloudi

Dép. Kavala / Ep. Thasos

A 1 km au nord de Mantaloudi, situé au centre montagneux de Thasos: restes d'un bâtiment des époques hellénistique et romaine.  
Ch. Koukouli - Chrysanthaki, *AA* 25 (1970) B' 2, 401.

## MARE THRACIUM

II-III-IVg/5-13e, 7  
Strab. 1, 28 (Ῥαρκία ὁ Ἰσθμὸς). Nikand.  
Ther. 459 30. Plin. n. h. 51 (mare Macedonicum).

Partie nord de la mer Egée appelée aussi par les Romains *mare Macedonicum*.

RE VI A, 552 (Oberhammer). Kiepert, *FOA* XVI.

## Margaritoni

Dép. Xanthi / Ep. Xanthi

De la région du village provient une monnaie de bronze de Justinien I (Musée Kavala, N. 959).

Pantos, *Τοπογραφία* II, 3.

## Mariés

Dép. Kavala / Ep. Thasos

Du village et de la Skala de Mariés proviennent les inscriptions: IG XII, 8, n° 621 - 625. A. Bon, *BCH* 54 (1900) 170.

## MARONEIA

Dép. Rhodopi / Ep. Komotini

Pol. 30, 3. Diod. 31, 8. Liv. 31, 16, 4; 37, 33. Strab. 7, frg. 43, 46. Plin. n. h. 4, 11, 42 - 43. Ptol. 3, 11, 2. Mela 2, 29. Hierokl. 634. Eust. *Ad Dionys. Perieg.* 444.

Inscriptions: S. Reinach, *BCH* 5 (1881) 89 - 94, n° 2 - 18. Id., *BCH* 8 (1884) 52, n° 6. J. A. Munro, *JHS* 16 (1896) 318 - 322, n° 16 - 26. M. Feyel, *BCH* 66 - 67 (1942 - 43) 198, n° 2. A. Vavritsas, *AA* 20 (1965) B' 3, 484 - 485. *BCH* 92 (1968) 924 - 926. *SEG* XXIV, 634 - 638. D. Triantaphyllos, *AA* 26 (1971) B' 2, 428 - 429; 27 (1972) B' 2, 540; 28 (1973) B' 2, 464. *SEG* XXVI, 821, 822. D. Triantaphyllos, *AA* 29 (1973 - 74) B' 3, 793, 800, 816, n° 2, 7 - 8. *SEG* XXX, 686 - 700. *SEG* XXXV, 823 - 825. D. Triantaphyllos, *Θρακική Επετηρίδα* 4 (1983) 419 - 446 (= J. Stern, *BCH* 111, 1987, 501 - 509).

Sur le site, fouilles et trouvailles archéologiques: bâtiment romain (II<sup>e</sup> siècle ap. J.-C.) près du port, route au lieu-dit Paléochora, aqueduc, cimetière au lieu-dit Alki, restes de l'époque paléochrétienne, fragments de sculpture. Fouilles du théâtre.

RE XIV 2, 1912 - 1913 (Oberhammer). Bakalakis, *Προανακ. έρευνες* 100 - 110. D. Triantaphyllos, *AA* 26 (1971) B' 2, 426 - 429. E. Tsimpidis, *ΠΑΕ* 1971, 97 - 118. Lazaridis, *Μαρόνεα και Όρθωγία* (AGC 16). D. Triantaphyllos, *AA* 29 (1973 - 74) B' 3, 792. E. Kourkoutidou - Nikolaïdou, *ibid.* 834 - 835. E. Tsimpidis, *ΠΑΕ* 1976 A, 130. *Έργον* 1984, 20 - 21. *BCH* 109 (1985) 827; 110 (1986) 725 - 727. E. Pentazos *ΠΑΕ* 1984, 31 - 32.

Lieux - dits de la région de Maronée en fonction pendant l'époque romaine: Ag. Ermogenis, Zacha, à l'ouest de Platanitis, Ochyron, Bouslaini, Kio Eri, Pollés Eliés, Pachys Ammos, Alkyon, Ergani: E. Tsimpidis - Pentazos, *App.* 2, 1 - 8, dans Lazaridis, *Μαρόνεα και Όρθωγία* (AGC 16).

Au lieu-dit Kabana restes du théâtre, tombes de l'époque paléochrétienne.  
Blocs architecturaux. Inscription latine. Monnaies, lampes. Du même lieu-dit: sanctuaire probable de Dionysos, statuette d'Hercule, maisons. Grotte de Cyclopes entre Maronée et Proskynitai, tessons. A. Vavritsas, *AA* 22 (1967) B' 2, 440. E. Tsimpidis - Pentazos *ΠΑΕ* 1971, 87, 104 - 105; 1981, 7; *Έργον* 1981, 13; *ibid.* 1982, 13 - 14. *BCH* 106 (1982) 584. *Έργον* 1983, 23. *BCH* 107 (1983) 804 - 805.

Au lieu-dit Synaxis, église paléochrétienne construite avec des blocs architecturaux d'un mausolée du II<sup>e</sup> siècle ap. J.-C. Bakalakis, *I. c.* 100. *BCH* 110 (1986) 727. Ch. Bakirtzis, *AEMG* 1 (1987) 454 - 460. Id., *Byzantine Thrace* 46 et n. 13.

Au lieu-dit Tek Palamout, au nord de Monopetron, fondations de bâtiment, partie de muraille, tessons, brigue.

Au lieu-dit Trichiés fondations d'édifice, monnaie.

Au lieu-dit Kolona, à l'ouest de Maronée, fondations de bâtiment, tessons, briques.

D. Triantaphyllos, *AA* 30 (1975) B' 2, 294. Id.,

*AA* 33 (1978) B' 2, 308.

A. Ag. Charalampos édifice d'époque romaine. Monnaies.

D. Triantaphyllos, *AA* 29 (1973 - 74) B' 3, 798 - 802. Th. Aliprantis, *ibid.* 842 - 843. *BCH* 105 (1981) 841. *JHS* 102 (1982) 45. Ch. Bakirtzis, *Byzantine Thrace* 46.

Au lieu-dit Paléochora vaste établissement thermal de l'époque de Justinien (terrain Smaragda). Mosaïque du VI<sup>e</sup> siècle ap. J.-C. (s'agit-il d'une basilique?).

Au lieu-dit Missinissi cimetière, de l'époque romaine (rempart ouest). Tombe du I<sup>er</sup> siècle av. J.-C. Tessons.

Au lieu-dit Mylon Mana, à 3 km au nord-ouest de Maronée, tessons de l'époque romaine.

Au lieu-Mainas ou Aramba-Yolü, fondations d'un édifice de l'époque romaine, tessons.

Au lieu-dit Balandia, tessons.

D. Triantaphyllos, *AA* 29 (1973-74) B' 3, 798, 814 - 815. E. Kourkoutidou - Nikolaïdou, *ibid.* 824 - 825. Ead., *AA* 30 (1975) B' 2, 294. *BCH* 102 (1976) 841. *JHS* 102 (1982) 45 fig. 98.

Pantos, *Topography of W. Thrace* 168 - 170. Au lieu-dit Koukos (à 4 km au sud-est du village) monnaie de l'époque romaine (169 - 192 ap. J.-C.).

Au lieu-dit Andronikos (à 2 km nord-ouest du village) tessons de l'époque romaine.

D. Triantaphyllos, *AA* 33 (1978) B' 2, 308 - 309.

## Mavrolefki ⇒ AD DUODECIMUM

## MAXIMIANOUNPOLIS ⇒ PORSULIS

## MEDIANI ⇒ Philippoi

## Mega Eumoiron

Dép. Xanthi / Ep. Xanthi

Au lieu-dit Outs - Kozlar, à 1000 m au nord-ouest: établissement gréco-romain, céramique romaine. Monnaies de bronze, monnaie d'argent de Trajanus Decius.  
Pantos, *Τοπογραφία* I, 16; II, 3. E. Pentazos - D. Triantaphyllos, *AA* 31 (1976) B' 2, 313.

## MESSEMBRIA

Dép. Evros / Ep. Alexandroupolis

Her. 7, 108. Steph. Byz. s. v.

Ville de la Pérée Samothracienne, que l'on place près du village homonyme actuel (Messimvria), sur le site de Sapidétre, près de la mer. Pourtant J. et L. Robert (*infra BE*) pensent que la présence persistante des monnaies de ⇒ Zônê provenant des fouilles, prouve que le site n'est pas celui de Messembria, mais celui de ⇒ Zônê. Cette hypothèse a été démontrée par l'étude récente d'un grand nombre de monnaies, communiquée par M. Krikou - Galani (*infra*).

Tombes, trouvailles diverses de l'époque romaine. Au lieu-dit Moussa Vryssi, à 800 m à l'ouest de l'ancienne ville: deux tombes, tessons, inscriptions, monnaies. Au lieu-dit Hamam-geri: tessons (s'agit-il d'un bain?). Au lieu-dit Kalliki: fondations, fragments architecturaux paléochrétiens.

RE XV 1, 1074 (Lenk). A. Vavritsas, *ΠΑΕ* 1969, 68, 1970, 68, 72, 1973, 76; 1975 A, 140 - 145; 1976 A, 142 - 145; 1977 A, 136 - 139. D. Triantaphyllos, *AA* 30 (1975) B' 2, 300 - 301. P. Pantos, *AA* 31 (1976) B' 2, 316. D. Triantaphyllos, *AA* 33 (1978) B' 2, 311. *RE* Suppl. XV (1978) 96 - 98 (Meyer). A. Vavritsas, *ΠΑΕ* 1978, 194 - 198; 1979, 107 - 113; 1980, 3 - 7; 1981, 1 - 6; 1983, 20 - 26; 1984, 18 - 30. J. et L. Robert, *BE* 1976, 464.; 1977, 290; 1978, 312; 1979, 282; 1980, 319; 1981, 326; 1982, 218. T. Tsatsopoulou, *Θρακική Επετηρίδα* 7 (1987 - 1990) 325 - 329. M. Krikou - Galani, *1<sup>st</sup> Symposium International des Etudes Thraciennes*, Komotini 20 - 27 Sept. 1992 (sous presse).

## Messi

Dép. Rhodopi / Ep. Komotini

Au nord du village entre Messi et Kallisti: relief funéraire de femme (I<sup>er</sup> siècle av. J.-C., Musée de Komotini, n° 1754).  
Bakalakis, *Άρχ. έρευνες* 57.

## Mesti

Dép. Evros / Ep. Alexandroupolis

A l'est du village Mesti et entre le village et la route actuelle menant de Komotini à Alexandroupolis (au 36<sup>ème</sup> km) restes du dallage de la voie Egnatienne.

Bakalakis, *Άρχ. έρευνες* 6 - 7. Moutsopoulos, *Via Egnatia* 218. Pantos, *Topography of*



**Metalla**

46

Dép. Serrai / Ep. Serrai  
Stèle funéraire grecque, inscrite (106 A.D.), provenant soit de la colline Ag. Athanassios, au nord de Metalla, soit du lieu-dit Ovatzik au nord-est du village. Site romain probablement au sud de la colline Ag. Athanassios.  
Kaftantzis, *Ιστορία Σερρών* I, n° 492 (= SEG XXX, 596). Ch. Koukouli, *AA* 23 (1968) B° 2, 360; *AA* 24 (1969) B° 2, 352.

**METHONE ⇒ Mousthéni****Mikropolis** (Karlikova)

46

Dép. Drama / Ep. Drama  
Etablissement du II<sup>e</sup> siècle av. J.-C. à l'époque romaine. Sarcophage avec inscription latine: Heuzey - Daumet, *Mission* n° 89 (= *CIL* III, 706). Inscription latine: A. Salaç, *BCH* 47 (1923) 62, n° 20. Tombeau du II<sup>e</sup> siècle av. J.-C. Ch. Koukouli, *AA* 24 (1969) B° 2, 356. Samsaris, *Μακεδονία* 187.

**Mikro Souli** (Sémalton)

Dép. Serrai / Ep. Phyllis

Situé au nord-est d'Amphipolis. Sur la colline Zavarnikia au nord-ouest du village: colonne portant deux inscriptions dont la plus ancienne pourrait être une borne marquant le territoire d'Amphipolis (l'inscription est considérée comme borne milliaire dans *AA*, 1967 mais cf. Papazoglou, infra). Basiliques paléochrétiennes du VI<sup>e</sup> siècle; blocs architecturaux; tombes rupestres.  
Ch. Koukouli, *AA* 22 (1967) B° 2, 426. Kaftantzis, *Ιστορία Σερρών* I, n° 577. Samsaris, *Μακεδονία* 181. Th. Papazotos, *Μακεδονικά* 16 (1976) 250 - 268. F. Papazoglou, *BCH* 106 (1982) 99 n. 47. N. Zikos, *AA* 36 (1981) B° 2, 357. J. Lefort, *Travaux et Mémoires* 9 (1985) 199, fig. 1. Papazoglou, *Villes* 396 n. 82.

**MILOLITO**

IVg/11e

Dép. Evros / Ep. Alexandroupolis  
It. Ant. 322 (Milolito). It. *Burd* 602 (Mutatio Melalico). Geogr. Rav. 4.6 (Mitholiton). Guido 108 (Milolito). *Tab. Pent.* 525 (Mico-lito).

Station de la *via Egnatia*, localisée entre Brendice et Salé, dont on ne connaît pas l'emplacement exact.

RE XV 2, 1672 (Oberhummer). Detschew, *Sprachreste* 305. Pantos, *Topography of W. Thrace* 177. TIB 6, 363.

**Moirana**

IIIg/10e

Dép. Rhodopi / Ep. Komotini  
Au lieu-dit Tsesmé-Yian, blocs architecturaux paléochrétiens: colonne, chancel.  
E. Kourkoutidou - Nikolaidou, *AA* 29 (1973) 74) B° 3, 837.

**MONTANI ⇒ Proti****Mousthéni**

Ilg/5e

Dép. Kavala / Ep. Pangaion  
Localité comprise dans le territoire de la colonie de Philippos. D'après Svoronos, *JAN* 19 (1918 - 19) 123 - 125, on doit y placer Méthone (Θρακίαν Μεθώνην) mentionnée par Strabon. Restes de fortification, inscription. Près de Mousthéni: pont romain.  
Collart, *Philippis* 75, 273 (305 n. 3, 508, p. 508). Samsaris, *Μακεδονία* 183, 184.

**MYRKINOS**

Dép. Serrai / Ep. Phyllis  
Diod. 12, 68, 4. App. *civ.* 4, 105. Strab. 7, fig. 33. Steph. Byz. s.v.  
Il semble improbable que Myrkinos ait conservé son statut de ville après la conquête romaine. Identifié, par Samsaris (cf. infra), avec le village qui porte aujourd'hui le nom de Myrkinos (Doxombous); Papazoglou (cf. infra) propose son identification avec la localité antique qui se trouve près de Paléokomi (Provista) au nord-ouest du Pangée (⇒ Paléokomi).  
RE XVI, 104 (Oberhummer). Samsaris, *Μακεδονία* 140 - 141. Papazoglou, *Villes* 390 - 391.

**Myrkinos ⇒ MYRKINOS****Myrrini** (Kotsak)

4e

Dép. Serrai / Ep. Phyllis  
Fragments de sarcophages, inscriptions grecques et latines. Les trouvailles archéologiques

ont probablement été transportées d'un autre endroit.

Samsaris, *Μακεδονία* 187.**Myrtiski**

IVe/12e

Dép. Rhodopi / Ep. Komotini  
Au lieu-dit Beilik, restes d'un bâtiment carré dont la datation est incertaine; céramique de l'époque romaine.  
D. Triantaphyllos, *AA* 29 (1973-74) B° 3, 797.

**NASTOS / NESTOS**

Steph. Byz. s.v. Νάστος.  
Ville thrace dont la localisation est inconnue; située probablement dans la région du fleuve Nestos.  
Samothrakis, *Λεξικόν* 374. Pantos, *Τοπογραφία* I, 11.

**Néa Karvali ⇒ AKONTISMA****Néa Komi**

IIg/7e

Dép. Kavala / Ep. Nestos  
Fortress d'époque romaine, probablement poste de garde de la *via Egnatia*. Borne milliaire du règne de Néron, située au sud de la ville, près de la route actuelle Kavala - Xanthi.  
Ch. Koukouli - Chrysanthaki, *AAA* 5 (1972) 183 n. 19. Ead., *AAA* 6 (1973) 238 n. 17. Ead., *AA* 28 (1973) B° 2, 451. Samsaris, *Μακεδονία* 167 - 168, 193. Ch. Koukouli - Chrysanthaki, *Επελόνος Κατάλας* 324 n. 79, 325 n. 83.

**Néa Pérámos ⇒ OISYME****Néa Phylli**

4e

Dép. Serrai / Ep. Phyllis  
Au nord-est et nord-ouest du village, dans les champs: inscriptions funéraires grecques de l'époque romaine qui prouvent l'existence d'un établissement entre Néa Phylli et Paléokomi (⇒ Paléokomi).  
Kaftantzis, *Ιστορία Σερρών* I, n° 588, 590. Ch. Koukouli - Chrysanthaki, *AA* 33 (1978) B° 2, 296 (= SEG XXX, 600; cf. aussi 609).

**NEAPOLIS**

Ilg/6e

Dép. Kavala / Ep. Kavala  
App. *civ.* 4, 106. Liv. 38, 41, 9. Strab. 7, fig. 32,

36. Plin. n. h. 4, 11, 42. Ptol. 3, 12, 7. *Act. Apost.* 16, 11 - 12. It. *Ant* 321. It. *Burd* 603, 9 (mutatio). *Tab. Pent.* 523-4 (Νεάπολις). Geogr. Rav. 4, 9. Guido 108a Hiérôl. 640. *Proc. De aed.* 4, 1, 4.

Station de la *via Egnatia* et port, le plus important de la Macédoine orientale pendant l'époque romaine. On caractérisait Néapolis comme *civitas* de la colonie de Philippos (pourant, cf. Papazoglou, *Villes* 403). Elle occupait le site de la ville actuelle de Kavala. L'emplacement exact de la ville romaine n'a pas été encore établi.

Inscriptions: *CIL* III, 643 (648), 650 - 652 (657), 660 (694), 6115<sup>7</sup>, 7342, 12315<sup>8</sup>. Borne milliaire: A. Salaç, *BCH* 47 (1923) 80 - 83, n° 1. P. Collart, *BCH* 59 (1935) 401, n° 3, 407, n° 2. Comme le note Papazoglou, *Villes* 403 n. 134, la provenance des inscriptions découvertes à Kavala n'est pas toujours certaine. Monnaies: «Trésor» de 82 monnaies de bronze argenté ou d'argent d'époque romaine: *BCH* 83 (1959) 717.

Fragments d'une statue romaine et d'un chapiteau, tessons. Trouvailles signalées dans divers endroits de la ville. Basilique (?) de l'époque paléochrétienne (quartier Panaghia). Membres architecturaux de l'époque paléochrétienne encastrés dans les murs de l'acropole.

RE XVI, 2110 - 2112 (v. Hiller), 2124 - 2126 (Oberhummer). G. Bakalakis, *AE* (1936) 1 - 48. Collart, *Philippis* 104 sqq., 277 n. 21. G. Bakalakis, *Ελληνικά* 10 (1937 - 38) 307 - 309. Lazaridis, *Νεάπολις* 13 sqq. Ch. Bakirtzis, *AA* 31 (1976) B° 2, 321. Id., *AA* 32 (1977) B° 2, 264. Id., *AA* 33 (1978) B° 2, 322. Ch. Koukouli - Chrysanthaki, *Επελόνος Κατάλας* 312, 313. F. Papazoglou, *BCH* 106 (1982) 103 - 105. Ead., *Villes* 403 - 404.

**Néa Zichni**

46

Dép. Serrai / Ep. Phyllis  
Sur la colline Tomba à 1-2 km au sud de Zichni: tombes, céramique, fragment de bas-relief, inscriptions funéraires (II<sup>e</sup> siècle ap. J.-C.). A 1 km au sud - ouest se trouvait un pont de l'époque romaine et les restes de pavage d'une route venant de Gazoros et se dirigeant vers Messorachi.

Ch. Makaronas, *Μακεδονικά* 2 (1941/52) 647.  
E. Leventopoulou - Youri, *ΑΔ* 20 (1965) B' 3, 468. Kaftantzis, *Ιστορία Σερρών* I, n° 554-556, 559 (= SEG XXX, 597, 610). Samsaris, *Μακεδονία* 134-135. Papazoglou, *Villes* 385 n. 57.

#### Néochorion

Ve/146

Dép. Evros / Ep. Orestias  
Inscriptions votives et funéraires; relief représentant le cavalier thrace d' époque romaine.  
Bakalakis, *Αρχ. Ερευνες* 27.

#### Néo Souli (Soubaskeu)

36

Dép. Serrai / Ep. Serrai  
A l' est du village, sur la colline Agrianta, emplacement d' un bourg ancien: tessons, cimetières. Inscription latine (borne du règne de Trajan) qui a conduit à la conclusion selon laquelle le territoire de la colonie de Philippe s' étendait jusqu' ici. Réfutation de cette thèse par Papazoglou, cf. infra.

*CIL* III, 14206<sup>4</sup>. E. Leventopoulou - Youri, *ΑΔ* 20 (1965) B' 3, 468 (Kaftantzis, *Ιστορία Σερρών* I, n° 486 = SEG XXIV, 579). Cf. aussi Kaftantzis, o.c. n° 488. Ph. Petsas, *Μακεδονικά* 9 (1969) 213, n° 225. Ch. Koukouli - Chrysanthaki, *ΑΔ* 31 (1976) B' 2, 311. F. Papazoglou, *BCH* 106 (1982) 100 - 102. Ead., *Villes* 381 n. 29, 384. L. Loukopoulou, *Μελετήματα* 10 (1990) 182, n. 40, 41.

#### Néos Skopos

36

Dép. Serrai / Ep. Serrai  
Sur une colline au sud-ouest du village: tessons, vases, reliefs, monnaies. Stèle funéraire avec legs testamentaires à κύμη Ὀλυνθίων. Relief avec effigie du cavalier thrace et inscription funéraire (nom thrace Δεντις Διζο). Epitaphe latine encastrée dans le mur d' une église: *CIL* III, 14206<sup>4</sup>. L. Loukopoulou, *Μελετήματα* 10 (1990) 183, n. 45, 46.

G. Bakalakis, *AE* 1936, Arch. Chron., 14 - 19. *BCH* 81 (1957) 606. D. Lazaridis, *ΑΔ* 21 (1966) B' 2, 365. Kaftantzis, *Ιστορία Σερρών* I, n° 496. Samsaris, *Μακεδονία* 132-134. F. Papazoglou, *BCH* 106 (1982) 102 n. 60. Ch. Koukouli - Chrysanthaki, *ΑΔ* 34 (1979) B' 2, 335. M. Karamberi, *ΑΔ* 39 (1984) B' 2, 274.

Papazoglou, *Villes* 384 n. 54.

#### NESTOS / NESTUS, fl.

If/Hf/g

Strab. 7, 7, 4. Plin. n.h. 4, 40. Ptol. 3, 2, 2. Mela 2, 17 (Nestus). Steph. Byz. 472, 22. Hiérok. 640, 8.

Fluve important séparant la Macédoine et la Thrace; il prend sa source à Dunax (Rila), contourne la ville de Topeiros et se jette dans la mer Egée, en face de Thasos. Dans l' antiquité plusieurs inondations et changements de son cours inférieure (Strab.).

RE XVII 1, 138 - 139 (Oberhammer). Detschew, *Sprachreste* 330. Samothrakis, *Λεξικόν* 376. Pantos, *Τονογραφία*, I, 11 - 12. F. Papazoglou, *BCH* 106 (1982) 93. L. Polyehronidou - Loukopoulou, *Byzantine Trace* 579 - 589, pl. 233 - 234. TIB 6, 360

#### Nevrokopi Kato

4γ

Dép. Drama / Ep. Drama  
Borne milliaire. Relief avec inscription; habitat romain.

P. Perdrizet, *BCH* 24 (1900) 547 sqq. Collat. *Philippica* 503. Kaftantzis, *Ιστορία Σερρών* I, n° 480. *BCH* 106 (1982) 584.

#### NICAENCES ⇒ Kokkinoeyia

#### Nikiforos

If/66

Dép. Drama / Ep. Drama  
Aux alentours de l' église St. Démétrios du village: tessons d' époque romaine.  
E. Kourkoutidou - Nikolaïdou, *ΑΔ* 29 (1973 - 74) B' 3, 835.

#### Nikissiani

Ig/5e

Dép. Kavala / Ep. Pangaion  
Site romain établi au nord du village et faisant partie du territoire de la colonie de Philippe. Inscription honorifique latine: A. Salač, *BCH* 47 (1923) 55, n° 11. Collat., *Philippiques* 278. Samsaris, *Μακεδονία* 84, 182 - 183. Id., *Μακεδονικά* 20 (1980) 489.  
Sur l' emplacement du site et son identification: Ch. Koukouli - Chrysanthaki, *Συμλόοιο Καθάλας* 313. D. Samsaris, *Μακεδονικά* 20 (1980) 487 - 489. D. Tsekourakis, *Μακεδονικά* 21 (1981) 76 - 92. Papazoglou, *Villes* 411 n.

200, 412 n. 207.

#### Nymphaia

IIIIf/106

Dép. Rhodopi / Ep. Komotini

Du sud-est du village proviennent: figurine de Zeus, statuette de cheval en bronze.  
D. Triantaphyllos, *ΑΔ* 5 (1972) 381 - 387.

#### OCHRINOS ⇒ Choristi

#### Ochryon

IIIIf/10e

Dép. Rhodopi / Ep. Komotini

Au sud-ouest du village: tessons romains.  
D. Lazaridis, *Μαρόνεια και Ὀρθαγορία* (AGC 16), App. 2, n° 15 (= E. Tsimpidis - Pentazos).

#### ODOMANTIKI, regio

3-46,e

Strab. 7, 331 frg. 36. Plin. n.h. 4, 40. Liv. 45, 4 (terra Odontanica). Ptol. 36, 10, 4. Ptol. 3, 12, 28. Steph. Byz. s. v. Ὀδομαντιοί.

Région de la tribu thrace des Odomantes, située à l' est de la Bisaltie et dans laquelle se trouvaient les villes Siris (chef - lieu), Gazoros et Strotoussa.

RE XVII, 189 (Oberhammer). Samsaris, *Μακεδονία* 94-126. Detschew, *Sprachreste* 336. Papazoglou, *Villes* 377 - 385.

#### Oinoussa

36

Dép. Serrai / Ep. Serrai

Cimetière de l' époque romaine au pied des collines à l' ouest du village. Inscriptions latines.  
P. Papageorgiou, *BZ* 3 (1894) 308. *CIL* III, 14206<sup>4</sup>. Kaftantzis, *Ιστορία Σερρών* I, n° 481, 482, 485. F. Papazoglou, *BCH* 106 (1982) 101. Ead., *Villes* 384. L. Loukopoulou, *Μελετήματα* 10 (1990) 182, n. 42.

#### OISYME

Ig/6e

Dép. Kavala / Ep. Pangaion

Liv. 43, 7, 10; 44, 44, 5 - 6. Strab. 7, frg. 11. Plin. n.h. 4, 11, 42. Ptol. 3, 12, 7. Steph. Byz. s. v. Αἰοσύμη.  
La ville a été localisée au sud-est de Kavala, sur une colline près de Néa Péramas, dans la partie méridionale de la baie d' Eleuthériai (Leftero Limani). Selon Papazoglou, *Villes* (infra), Oisymé était en déclin économique et

démographique à l' époque romaine et devait faire partie du territoire de la colonie de Philippe.

Vestiges du rempart; sanctuaire et temple en activité jusqu' à l' époque impériale.

RE XVII 2, 2288 - 2289 (Oberhammer). Collat., *Philippiques* 83 sq. G. Bakalakis, *ΙΑΕ* 1938, 98 - 102. E. Leventopoulou - Youri, *ΑΔ* 20 (1965) B' 3, 447 - 451. *BCH* 92 (1968) 916. Ph. Petsas, *Μακεδονικά* 7 (1966 - 67) 362 - 363, n° 276. Lazaridis, *Νεάπολις* 151 - 153, 155. Samsaris, *Μακεδονία* 153 - 156. F. Papazoglou, *BCH* 106 (1982) 103 n. 65 104. Ch. Koukouli - Chrysanthaki, *Συμλόοιο Καθάλας* 310, 317. *Μακεδονία* 400 - 403. *Αρχαιολογία* 32 (1989) 91. *BCH* 114 (1990) 800.

#### Ὀλυνθίων κύμη ⇒ Néos Skopos

#### Omirikion

IVf/116

Dép. Rhodopi / Ep. Komotini

A 300-400 m au sud d' Omirikion: tessons de l' époque romaine.

D. Triantaphyllos, *ΑΔ* 30 (1975) B' 2, 297.

#### Ophrynon

4e

Dép. Kavala / Ep. Pangaion

Stèle funéraire de l' époque romaine et fragment d' une autre inscrite de la même époque, provenant de la commune d' Ophrynon.  
Ch. Koukouli - Chrysanthaki, *ΑΔ* 31 (1976) B' 2, 308. M. Nikolaïdou - Patara, *ΑΔ* 36 (1981) B' 2, 345.

#### Oraion

IIIf/8γ

Dép. Xanthi / Ep. Xanthi

Au lieu-dit Gradisti-Kalé, à l' ouest du village, enceinte de l' époque impériale. Au lieu-dit Tourtskovo «trésor» de 936 monnaies de bronze de la Tétrarchie.  
Aik. Romiopoulou - J. Touratsoglou, *AE* 1970, 47 - 65, pl. 13 - 29. Pantos, *Τονογραφία* I, 20. N. Z., *ΑΔ* 37 (1982) B' 2, 343 (= *BCH* 114, 1990, 800).

#### ORBELOS, m.

3γ

Dép. Serrai / Ep. Kavala

Strab. 7, 10 frg. 10. Plin. n.h. 4, 35 (Orbelus). Mela 2, 17. Ptol. 3, 9, 1; 11, 1.



Chaîne de montagnes située à la frontière macédo-thrace - péoniennne, entre le Strymon et le Nestos, dont la partie méridionale s'étend jusqu'au nord de Serres. D'après Samsaris (infra) le même nom a désigné les actuels montagnes Menikon et Phalakron, au nord de Drama.

RE Suppl. VII, 791 - 792 (Oberhummer). Samothrakiki, *Λεζικόν* 391 - 392. Detschew, *Sprachreste* 343. Samsaris, *Μακεδονία* 11 - 13, 15, 16, 21, 81, 91, 93, 101, 128.

## Oreini 36

Dép. Serrai / Ep. Serrai  
Sur la colline Prophitis Ilias, à 2 km au nord-ouest d'Oreini, forteresse dont ne subsistent que les ruines. Sur les trois côtés de la colline, restes de l'époque romaine (I<sup>er</sup> - III<sup>e</sup> siècle). Elle contrôlait la route militaire qui conduisait de Nikopolis ad Nestum à Siris Odomantique et servait à la protection d'une installation d'exploitation de fer. Inscription grecque de l'époque romaine. Fragment d'une stèle funéraire inscrite (172 A.D.).

Kaftantzis, *Ιστορία Σεπών* I, n° 478 (= SEG XXX, 593). Ch. Koukouli - Chrysanthaki, *AA* 31 (1976) B<sup>2</sup>, 311. D. Samsaris, *Μακεδονικά* 19 (1979) 240 - 251. *BCH* 109 (1985) 822.

## Orestias VIe/156

Dép. Evros / Ep. Orestias  
Tombe du I<sup>er</sup> siècle ap. J.-C. découverte sous le tumulus Mal-Tépé.  
P. Pantos, *AA* 29 (1973 - 74) B<sup>3</sup>, 823. *BCH* 105 (1981) 843. *JHS* 102 (1982) 45.

## Orphanion 4e

Dép. Kavala / Ep. Pangalon  
Dans la région située entre Orphanion et Kariani: cimetière d'où provient une stèle funéraire inscrite de l'époque romaine (cf. aussi Phagres).  
Collart, *Philippes* 76, 77. Ch. Koukouli-Chrysanthaki, *AA* 27 (1972) B<sup>2</sup>, 529. F. Papazoglou, *BCH* 106 (1982) 99.

## ORTHAGORIA IVg/11e

Dép. Rhodopi / Ep. Komotini  
Strab. 7, fig. 47. Plin. *n.h.* 4, 11, 42.  
Ville du littoral thrace dont on connaît pas

l'emplacement exact; on devrait la chercher à l'est de la montagne Ismaros, entre Maronée et le cap Serrheion.

RE XVIII 2, 1429 - 1430 (Oberhummer). H. Gaebler, *ZfN* 35 (1925) 212. L. Robert, *Hellenica* 1 (1940) 86 - 89. Lazaridis, *Μακεδονική Ὀρθαγία* (AGC 16), 45 - 51 (cartes). *RE* Suppl. XV, 97 - 98 (Meyer). Samsaris, *Ὀρθαγία* 77, n. 5, 168, 240.

## Palagia IVg/12e

Dép. Evros / Ep. Alexandroupolis  
Au lieu-dit Elaiadas, à l'ouest du village: tessons et monnaies de l'époque romaine.  
D. Triantaphyllos, *AA* 33 (1978) B<sup>2</sup>, 311.

## Paléa Kavala IF/66

Dép. Kavala / Ep. Kavala  
Inscription gravée sur un rocher à l'est de Paléa Kavala signale la limite de la colonie de Philippes. Stèles inscrites, tombes, monnaies, murailles.  
D. Hereward, *Archaeology* 16 (1963) 133.

## Paléochori IVg/77

Dép. Kavala / Ep. Pangalon  
Pres de Paléochori restes d'un site antique appartenant au territoire de la colonie de Philippes.

Inscriptions: *CIL* III, 664, 670. Tombe, monnaies de bronze au lieu-dit Valta.

A Paléokastro, au sud-ouest de Paléochori, restes d'un habitat fortifié et d'une église. Céramique d'époques romaine et paléochrétienne.  
Ch. Koukouli, *AA* 23 (1968) B<sup>2</sup>, 356. Samsaris, *Μακεδονία* 84, 183. Ch. Bakirtzis, *AA* 32 (1977) B<sup>2</sup>, 271 - 272. Ch. Koukouli - Chrysanthaki, *AA* 33 (1978) B<sup>2</sup>, 292 - 293. *BCH* 109 (1985) 824.

## Paléokomi 4e

Dép. Serrai / Ep. Phyllis  
Restes d'un habitat situé entre Paléokomi et Néa Phylli. Sur l'emplacement de Paléokomi devait se trouver l'antique = Myrkinos, selon Papazoglou (infra). Mais cf. aussi Myrkinos. Inscriptions: dédicace à Septime Sévère et à ses fils (201 A.D.) émanant de la cité d'Amphipolis et borne milliaire (217 A.D.): P. Per-

drizet, *BCH* 19 (1985) 112 (= Kaftantzis, *Ιστορία Σεπών* I, n° 622). *CIL* III, 14207. A. Salaç, *BCH* 47 (1923) 82, n° 5. P. Collart, *BCH* 59 (1935) 402, n° 6. Id., *Philippes* 495, n. 4. Kaftantzis, *Ιστορία Σεπών* I, n° 584 - 586. F. Papazoglou, *BCH* 106 (1982) 99 n. 46. Ead., *Villes* 396.

## Paléon Olvion (Tzatzé Kiöpru) III/86

Dép. Xanthi / Ep. Xanthi  
Vestiges d'un pont romain appartenant à la via Egnatia, selon Moutsopoulos.  
Moutsopoulos, *Via Egnatia* 214, fig. 18.

## Pamphoron IVI/116

Dép. Rhodopi / Ep. Komotini  
A 300 m au nord-ouest du lieu-dit Ark-Bassi, à l'est d'une nécropole antique: petite colline avec céramique d'époques grecque et romaine ainsi qu'une monnaie de bronze.  
D. Triantaphyllos, *AA* 30 (1975) B<sup>2</sup>, 296.

## Panaghia IIg/77

Dép. Kavala / Ep. Thasos  
Dans la grotte «Dakotina» aux pieds de la montagne sur laquelle se trouve la commune Panaghia, on a mis au jour des tessons d'époque romaine.  
Ch. Koukouli - Chrysanthaki, *AA* 28 (1973) B<sup>2</sup>, 448.

## Panaghia (îlot de) IIg/77

Dép. Kavala / Ep. Thasos  
Sur l'îlot de Panaghia, au sud d'Astris: occupation hellénistique et tour paléochrétienne.  
Ch. Koukouli - Chrysanthaki, *AA* 37 (1982) B<sup>2</sup>, 325.

## Pandrosos IIII/106

Dép. Rhodopi / Ep. Komotini  
A 2 km au nord du village et dans la région située entre le nord du village et le lieu-dit Krio Néro on signale des tessons d'époque romaine en grande quantité.  
E. Anagnostopoulou - Hatzipolichroni, *Θρακική Ελευτηρία* 7 (1987 - 1990) 5.

PANGAION / PANGAEUS, m. 4-5e  
Strab. 7, fig. 34. Plin. *n.h.* 4, 40, 42. Verg.

Georg. 4, 462. Lucan. 1, 679. Ael. *De nat. anim.* 3, 21.

Montagne située entre le cours inférieur du Strymon et le mont Symbolon au sud, fameuse surtout pour ses mines d'argent et d'or; à l'époque romaine elle appartenait au territoire de la colonie de Philippes (Collart, *Philippes* 275 - 278; F. Papazoglou, *BCH* 106, 1982, 97 - 99).

H. Unger et E. Schütz (infra) ont signalé plusieurs sites anciens sur toute l'étendue de la montagne, relatifs à l'exploitation des métaux; entre autres, deux sites fortifiés sur la colline Derventi dans le massif du Pangée, dont l'occupation date de l'époque classique à l'époque romaine. Cf. aussi Skapté Hylé.  
RE XVIII 3, 589 - 592 (Oberhummer). Samothrakiki, *Λεζικόν* 407. Detschew, *Sprachreste* 349 sqq. H. J. Unger - E. Schütz, *Pangaeon. Ein Gebirge und sein Bergbau. Mythos und Wirklichkeit* 1 (1980), passim; *Pangaeon* 2, (1981), 46, fig. 11. Ch. Koukouli - Chrysanthaki, *AA* 37 (1982) B<sup>2</sup>, 326.

## Paradeissos = TOPEIROS

## PARTHENION = ISMAROS / ISMARA

## Pélékiti IIII/96

Dép. Rhodopi / Ep. Komotini  
Au lieu-dit Badem-déré, à 800 m à l'est du village, on a signalé de la céramique d'époques romaine et byzantine. Monnaies.  
D. Triantaphyllos, *AA* 33 (1978) B<sup>2</sup>, 305.

## PENTAPOLIS = GAZOROS, HADRIANOUPOLIS

## Pentapolis (Sarmousakli) 36

Dép. Serrai / Ep. Serrai  
Au lieu-dit Alonia: tombeaux, vases, monnaies de l'époque romaine tardive.  
Ch. Koukouli, *AA* 23 (1968) B<sup>2</sup>, 360. Samsaris, *Μακεδονία* 180. Papazoglou, *Villes* 384 n. 54.

## PERGAMON

Dép. Xanthi / Ep. Xanthi



Ptol. 3, 11, 13.

Forteresse du territoire des Bistones dont la localisation est inconnue.

Sp. Sakellariadis, *Πόλεις και Θέσμοι Θράκης* καὶ *Ἰωνίας*, Athènes 1929, 172. Detschew, *Sprachreste* 363. Samothrakis, *Λεξικόν* 420. Pantos, *Τολογραφία* I, 6, 12.

### Pétrôpighi

IIg/7e

Dép. Kavala / Ep. Nestos

Le site est probablement à l'emplacement de la *mutatio* Purdis. Gravée sur un rocher, inscription du règne de Trajan, après 116, qui marque la limite entre le territoire de Thasos et celui de la Thrace et qui permet de fixer la limite nord de la Pérée de Thasos à l'est de Néapolis.

D. Hereward, *Archaeology* 16 (1963) 133 (= *Palaeologia*, 1968, 148 - 149). Ch. Koukoulis - Chrysanthaki, *AAA* 5 (1972) 481 n. 19. Ead., *Συμπλοὴ Καβάλας* 323. F. Papazoglou, *BCH* 106 (1982) 95 n. 24. Ead., *Villes* 409. L. Polychronidou - Loukopoulou, *Byzantine Thrace* 581 et n. 18; 588 n. 1.

Un texte épigraphique provenant de l'enceinte du cimetière de Pétrôpighi mentionne le vicus «Rhadeloninum». Son emplacement doit être probablement cherché sur le sommet de la colline Kaya - Bonnar où se trouvait le village de Pétrôpighi pendant l'occupation turque. Ch. Koukoulis - Chrysanthaki, *Μνήμη Δ. Λαζαρίδη* 503 - 506.

### Pétrôta

IVg/11e

Dép. Rhodopi / Ep. Sapai

Tessons d'époque romaine.  
E. Skarlatidou, *AA* 35 (1980) B' 2, 433.

### Pétroussa (Plevna)

II/55

Dép. Drama / Ep. Drama

Pièces architecturales (chapiteaux, fragments de colonnes) transportées au Musée de Kavala. Débris d'époques romaine et byzantine, tombes hellénistiques et romaines. Au lieu-dit Ag. Archangelos: blocs architecturaux d'époque paléochrétienne.

Aik. Romiopolou, *AA* 19 (1964) B' 3, 379. Konstantakopoulou, *Γεωγραφία Μακεδονίας* 257. A.S., *AA* 37 (1982) B' 2, 342.

### PHAGRES

4e

Dép. Kavala / Ep. Pangaion

Skyll. 67. Strab. 7, fig. 33 (Φάγρης). Steph. Byz. s.v.

Ville que l'on place sur une colline à l'est du village nommé aujourd'hui Orphanion. Il n'est pas sûr que l'ancienne ville thrace ait été conservée jusqu'à l'époque romaine.

Leake, *Travels in N. Greece* III, 176 - 178. Kiepert, FOA XVI. M. G. Dimitas, *Ἀρχαία Γεωγραφία τῆς Μακεδονίας* II, Athènes 1870 - 1874, 552. RE XIX 2, 1516 (Oberhummer). P. Perdrizet, *BCH* 18 (1894) 416 sq. Collart, *Philippes* 76. Samsaris, *Μακεδονία* 160. Id., *Θράκη* 252. Papazoglou, *Villes* 389 - 390.

### PHALESINA ⇒ ISMAROS / ISMARA

#### Phérai

Vg/13e

Dép. Evros / Ep. Alexandroupolis

Colonnnette inscrite de 235/8 trouvée au lieu-dit Ménemata au sud-est de Phérai, mentionnant «Αβήριον πόλις» (?), ville ancienne et détruite de la ville byzantine Βορνα et de la ville actuelle de Phérai. G. Euthymiou, *Αναθ. Ἑλλάς*, 19 (1954) 283 - 288 (= SEG XL 354). Id., AE 1965, Arch. Chr. 21 - 22 (= SEG XXIV, 645). Cf. E. Vanderpool, *AJA* 58 (1954) 238. Selan L. Robert, l'identification de Phérai à Abera est peu probable. Il propose la restitution «ἡ Αἰνίου πόλις» et pense qu'il pourrait s'agir d'un milliaire de la voie Egnatienne: BE 1955, 155. Cf. L. Polychronidou - Loukopoulou, *Byzantine Thrace* 594, n. 37. Au lieu-dit Palia Ambélia, hors de la ville: monnaies, pièces de marbre: G. Euthymiou, *L.c.* 288. Sous l'église de Kosmosôtera pièces architecturales d'un bâtiment (s'agit-il d'un édifice paléochrétien ?): Ch. Bakirtzis, *AA* 32 (1977) B' 2, 280.

#### Philia

IIII/96

Dép. Xanthi / Ep. Xanthi

Au lieu-dit Kalés: forteresse de l'époque romaine, céramique, monnaies. Au lieu-dit Bozolan: monnaie. Au lieu-dit Ereket-Tarla: céramique.

D. Triantaphyllos, *AA* 29 (1973 - 74) B' 3, 807 - 808. E. Pentazos - D. Triantaphyllos,

*AA* 31 (1976) B' 2, 313 - 314. Pantos, *Τολογραφία* I, 20.

### PHILIPPI

II/65

Dép. Kavala / Ep. Kavala

Strab. 7, fig. 34, 41, 42. App. civ. 4, 105, 106. Plin. n.h. 4, 42. Dio Cass. 51, 46. Act. Apost. 16, 12 - 13; 19 - 20. It. Ant. 320: 331z It. Burd. 604: Geogr. Rav. 4, 9, 10. Guido 108.

La colonie romaine de Philippes, située sur une place forte d'importance stratégique, au fond de la plaine qui s'étend au pied et à l'est du mont Pangée. Elle fut fondée en 42 av. J.-C., après la bataille de Philippes, sur la voie Egnatienne. Après la deuxième visite de l'Apôtre Paul en 49 ap. J.-C., lieu de fondation de la première église chrétienne en Europe. «Colonia Victrix Philippensis»; en 27 av. J.-C.: «Colonia Augusta Iulia Philippensis»; à partir de la seconde moitié du II<sup>e</sup> siècle ap. J.-C.: «Colonia Philippensium».

Inscriptions: CIL III, n° 633 - 707, 356, 2031, 2717, 5636. P. Perdrizet, *BCH* 21 (1897) 52 - 532. C. Fredrich, *AM* 33 (1908) 39 - 46. Collart, *BCH* 47 (1923) 80 - 96, n° 1 - 36. P. Collart, P. Devamille, *BCH* 53 (1929) 200 - 201. P. Collart, *BCH* 56 (1932) 192 - 231. Id., *BCH* 57 (1933) 313 - 379. P. Lemerle, *BCH* 58 (1934) 448 - 483. Id., *BCH* 59 (1935) 126 - 184. J. Coupry - M. Feyel, *BCH* 60 (1936) 37 - 58. P. Lemerle, *BCH* 61 (1937) 410 - 420. Id., *Philippines et la Macédoine* 84 - 102. Feissel, *RICM* 17 - 18, n° 222 - 252, 185 - 211. Monnaies: H. Gaebler, *ZfN* 35 (1929) 260. Head, *HN* 218. Collart, *Philippines* 224 - 227, 232 - 240, 264. B. Athanassopoulou - Penna, *AA* 32 (1977) A', 39 - 64 (= *BCH* 107, 1983, 803).

Trouvailles diverses, statues et reliefs, monnaies, inscriptions, fragments architecturaux d'époques romaine et paléochrétienne (Musée de Philippes). Découvertes fortuites. Acropole avec enceinte (3.400 m. environ) remontant à l'époque macédonienne.

Portes: Trois portes, porte A («de Néapolis») à l'est, porte B («des Krinides») à l'ouest, porte C («des marais») au sud-ouest de l'enceinte. Routes: La via Egnatia, dallée de grandes plaques de marbre, traversait le centre de la ville de la porte occidentale à la porte orientale

(*decumanus maximus*). Route parallèle à la voie Egnatienne, le long du côté sud du forum et petites rues transversales.

Forum: grande place encadrée de bâtiments publics et cultuels: Au centre du côté nord tribune (*rostra*) flanquée de deux petites constructions. Au coin nord-ouest et nord-est deux temples du règne de Marc Aurèle (curie et probablement temple du culte impérial). A l'ouest, bâtiments administratifs, à l'est bibliothèque, au sud, bâtiment au rôle incertain. Trois phases, dont la première date de l'époque de Claude, la deuxième du début du règne de Marc Aurèle, la troisième de l'époque paléochrétienne.

Sanctuaires: Au nord-est du forum sanctuaires rupestres de Silvain, d'Artemis Bendis, Cybèle et Bacchus et plusieurs reliefs rupestres. Sur les pentes de la colline de l'acropole, sanctuaire des dieux égyptiens (Isis, Sérapis, Harpocrate et Oros).

Théâtre: Bâtiment remontant à au 4<sup>e</sup> siècle av. J.-C. intégré dans un redan de la muraille dans la partie orientale de la ville. Aux II<sup>e</sup> et III<sup>e</sup> siècles ap. J.-C. remaniements importants. En usage jusqu'au début du V<sup>e</sup> siècle ap. J.-C. (e.g. pour des *venationes*).

Thermes et bains: Sur le côté sud de la via Egnatia et au nord de l'Octogone (v.s.) *balneum* de la 2<sup>e</sup> moitié du I<sup>er</sup> siècle ap. J.-C. avec petite palestine; en usage jusqu'au VI<sup>e</sup> siècle ap. J.-C.; plusieurs remaniements. Près du coin sud-ouest de l'enceinte édifice avec fontaine et partie thermale construit vers 250 ap. J.-C. (thermes ?).

Palestre: au sud du forum (2<sup>e</sup> moitié du II<sup>e</sup> siècle ap. J.-C.).

Centre commercial: Au sud du forum large route commerciale, parallèle à la via Egnatia. Plusieurs magasins et grand marché.

Vestiges d'habitation: quartier de maisons au sud du forum (I<sup>er</sup> siècle ap. J.-C.) et maisons au pied de la colline de l'acropole (époques romaine et byzantine).

Au sud et à l'ouest de la colline de l'acropole restes d'un grand aqueduc.

Quatre basiliques: A', B', C' (dite du Musée) et la basilique dite de l'Apôtre Paul sous l'Octogone.

L'Octogone (fin du IV<sup>e</sup> ou début du V<sup>e</sup> siècle



47



**PLOTINOPOLIS**

Vf/14y

Dép. Evros / Ep. Didymoteichon  
 Ptol. 3, 11, 13. *It. Ant.* 175, 322. Geogr. Rav. 4.  
 6. *Tab. Peut.* 592. Hiérok. 635a Proc. *De aed.*  
 4, 11. Socrate, *hist. eccl.* VIII 36, 10.

Ville et station de la voie Egnatienne (embranchement, menant vers le nord). Reconstituée par Trajan elle reçut le nom de sa femme. Son site a été localisé sur la colline Aghia Pétra près de Didymoteichon, à la jonction des fleuves Hébre et Erythrotamios.

Inscription votive mentionnant le nom de la ville, nécropole romaine et vestiges des murs. Monnaies, blocs architecturaux, murs de bâtiments, mosaïques, buste d'or de Septime Sévère. Enceinte de la ville (III<sup>e</sup> - IV<sup>e</sup> siècles). Sur la colline Bagala, à l'est d'Aghia Pétra, tombes taillées dans le rocher, surtout du IV<sup>e</sup> siècle ap. J.-C.

K. Kourtidis, *Θρακικά* 8 (1937) 190 - 195. N. Vafeidis, *ibid.* 196 - 210. K. Apostolidis, *ibid.* 9 (1938) 407 - 414. Ch. Drakontidis, *ibid.* 10 (1938) 199 - 208, 217. *BE* 1939, 204, 205. K. Apostolidis, *Θρακικά* 10 (1938) 387 - 388. N. Stamatiadis, *ibid.* 388 - 389. N. Vafeidis, *ibid.* 13 (1940) 229. K. Apostolidis, *ibid.* 270. *RE* XXI 1, 471 (Oberhammer). G. Euthymiou, *'Αρχ. Θρακ. Θνη.* 17 (1952) 197 - 203, 277 - 280. D. Manakas, *ibid.* 20 (1955) 331 - 334. G. Euthymiou, *ibid.* 21 (1956) 72 - 78. Id., *AE* 1957, Arch. Chron. 12 - 14. Bakalakis, *'Αρχ. έρευνες* 22. *SEG* XIX, 452, 453, 454 (= *SEG*, XXIV, 647). D. Manakas, *Θρακικά* 37 (1963) 74 - 82. C. Vatín, *BCH* 90 (1966) 240 - 241. A. Vavritsas, *AA* 21 (1966) B' 2, 377; 22 (1967) 441. Id., *AAA* 1 (1968) 194 - 197. P. Pantos, *AA* 29 (1973 - 74) B' 3, 823. Ph. Triarchis, *'Αρχαιον Θράκης* 39 (1976) 172. G. Bakalakis - D. Triantaphyllos, *Balkan Studies* 19 (1978) 239, 246 - 247. E. Skarlatidou, *AA* 35 (1980) B' 2, 431 - 432, 36 (1981) B' 2, 353 - 354; 37 (1982) B' 2, 333; 38 (1983) B' 2, 330. Ead., *AAA* 16 (1983) 42 - 50. Ead., *Συμπόσιο Οράκης* 109 - 126.

**Podochori** (Podgora)

Ig/5e

Dép. Kavala / Ep. Pangasion

Emplacement d'un vicus romain, le dernier vers l'ouest du territoire de la colonie de Philippos. Borne gravée sur un rocher, à l'ouest

du village mentionnant les limites de la colonie: A. Salač, *BCH* 47 (1923) 55, n° 10. Collart, *Philippes* 285. F. Papazoglou, *BCH* 106 (1982) 99 n. 43. Ead., *Villes* 410 n. 190.

Autres inscriptions grecques et latines: P. Perdrizet, *BCH* 18 (1894) 444 - 445 (troupe Dionysiaque). A. Salač, *BCH* 47 (1923) 53, n° 8,9. Samsaris, *Μακεδονία* 190 - 191. Th. Aliprantis, *AA* 29 (1973 - 74) B' 3, 838 - 839 (= *SEG* XXX, 682). *BCH* 105 (1981) 835.

Au lieu-dit Paléoklissia: basilique paléochrétienne à trois nefs. Sol en mosaïque. Tessons de l'époque romaine tardive. Monnaies de bronze. Inscription. Dans la grotte d'Arkoudotryza, située au nord du village Podochori (aujourd'hui abandonné) et sur les pentes du Pangée: céramique du Bronze Ancien ainsi que des époques archaïque à impériale. Th. Aliprantis, *AA* 29 (1973 - 74) B' 3, 838 - 841. Ch. Bakirtzis, *AA* 31 (1976) B' 2, 324 - 325; 32 (1977) B' 2, 272; 33 (1978) B' 2, 321 - 322. Konstantakopoulou, *Γεωγραφία Μακεδονίας* 257 n. 169. P. Assimakopoulou - Atzka, *X<sup>e</sup> Congrès International d'Archéologie Chrétienne, Rapports*, Thessalonique 1983, 259 n. 341. Ch. Koukouli - Chrysanthaki, *AA* 37 (1982) B' 2, 327 (= *BCH* 110, 1990, 799).

**Polyanthos**

III/96

Dép. Rhodopi / Ep. Komotini

Entre Polyanthos et Linos, à l'est du torrent Kilissé-Déré: céramique de l'époque romaine. Monnaie d'Auguste de la ville de Philippos.

Basilique paléochrétienne et nécropole signalées à l'ouest du village.  
 D. Triantaphyllos, *AA* 29 (1973 - 74) B' 3, 819. E. Kourkoutidou - Nikolaïdou, *ibid.* 830. P. Pantos, *Συμπόσιο Καβάλας* 400 sqq. *BCH* 105 (1981) 839.

**Polystylon** (Bouloutska)

Ig/6e

Dép. Kavala / Ep. Kavala

A 6 km au sud-est de Philippos. Inscriptions; traces de constructions de l'époque romaine. Tessons à Toumba. Probablement fermes appartenant à la colonie de Philippos.

*CIL* III, 7344. S. Reinach, *BCH* 8 (1884) 48 - 49. C. Mylonas - G. Bakalakis, *ΠΑΕ* 1938, 110. Ch. Koukouli, *AA* 24 (1969) B' 2, 347.

Lazaridis, *Φύλλοι* (AGC 20) 26 n. 105. Samsaris, *Μακεδονία* 83, 190, 194.

**Pondolivado (PISTYROS ?)**

IIg/7e

Dép. Kavala / Ep. Nestos

À l'est du village Pondolivado: enceinte d'une ville antique; restes de bâtiments (II<sup>e</sup> siècle av. J.-C.), céramique. Il s'agit probablement de l'emporion thasien identifié à l'ancienne Pistyros et mentionné par Hérodote (7, 109). *RE* XX 2, 1837 s.v. Pistyros (Oberhammer). Samsaris, *Μακεδονία* 166 - 168. Ch. Koukouli - Chrysanthaki, *Συμπόσιο Καβάλας* 322 - 323.

**PORSULIS / PORSULAE /**

III/106

MAXIMIANOUPLIS

Dép. Rhodopi / Ep. Komotini

*It. Ant.* 321s (Porsulis); 331s. (= Inipara sive Pyrsoli). Geogr. Rav. 4,6 (Corsulis). Guido (1882) (Porsolis). *Tab. Peut.* 524 (Porsulis). *Ann.* 27, 4, 12 (Maximianopolis). Proc. *De aed.* 1, 22. Hiérok. 634a.

Alors l'étation de la via Egnatia identifiée avec les ruines Messio-Kabassi 7 km à l'ouest de Komotini.

Inscriptions: «Tabella honestae missionis» de l'empereur Vespasien: S. Vassil, *'Αθηνά* 22 (1911) 145 - 150 (= *RA* 1912, 163 - 164). Inscription votive dédiée à Zeus «Παισουληνός»: G. Bakalakis, *Θρακικά* 6 (1935) 316 (= *SEG* XVI, 414, du III<sup>e</sup> siècle ap. J.-C.). Trois plaques inscrites des premiers siècles chrétiens découvertes dans le village Yphantai ainsi que d'autres antiquités paléochrétiennes provenant de Maximianopolis: A. Vavritsas, *AA* 19 (1964) B' 3, 388 (= *SEG* XXIV, 633); 20 (1965) B' 3, 483.

Enceinte de fortification avec tours carrées. Tombes de l'époque romaine tardive signalées à l'extérieur de la face sud de la forteresse. Tessons des époques romaine et paléochrétienne tardive. Monnaies: Ch. Pennas, *AA* 30 (1975) B' 2, 311 - 312; 31 (1976) B' 2, 340.

Cimetière paléochrétien (IV<sup>e</sup> siècle) à 150 m au nord de la route nationale. Trouvailles diverses: E. Pentazos, *AA* 24 (1969) B' 2, 362 - 364. D. Triantaphyllos, *AA* 28 (1973) B' 2, 468; 29 (1973 - 74) B' 3, 791; 32 (1977) B' 2,

260. Pantos, *Topography of W. Thrace* 171. N. Zikos, *Αρχαιολογία* 13 (1984) 73 - 74. *TIB* 6, 369 - 370.

**Porto Lagos**

IIIf/96

Dép. Xanthi / Ep. Xanthi

Monnaies (Auguste, Galérius, Licinius I, Justin II), dont une monnaie d'Hadrianopolis et deux monnaies de bronze de la colonie de Philippos (Auguste); divers objets en verre et en métal. Tessons (du IV<sup>e</sup> au XIV<sup>e</sup> siècle). De la région de Porto Lagos relief funéraire inscrit représentant le cavalier thrace (Musée de Kavala, L 895).

Ch. Koukouli - Chrysanthaki, *AA* 27 (1972) B' 2, 533. Pantos, *Τατογραφία* I, 18; II, 3 - 4. Id., *Συμπόσιο Καβάλας* 400 n. 87. Ch. Bakirtzis, *AA* 35 (1980) B' 2, 447.

**Potamoi**

II/5y

Dép. Drama / Ep. Drama

A 1-2 km à l'est du village: tombes contenant des vases, monnaies, objets de fer (I<sup>e</sup> siècle av. J.-C.). Tessons de l'époque romaine dans le cimetière situé à l'est du village: Ch. Koukouli, *AA* 22 (1967) B' 2, 427 - 428.

Au lieu-dit Tsiflik, au sud de Mikromilia: agglomération romaine; fragments de statue. Ch. Koukouli - Chrysanthaki, *AA* 31 (1976) B' 2, 304. D. Gramménos, *AE* 1979, Arch. Chron. 64 - 69.

**Potos (Skala de)**

IIg/7f

Dép. Kavala / Ep. Thasos

Près de la mer et à 300 m environ au nord-est de la colline Ag. Antonios: basilique paléochrétienne à trois nefs sous une chapelle post-byzantine; sur la chapelle, remplois: fragments architecturaux paléochrétiens, sculpture romaine.  
 Ch. Koukouli, *AA* 22 (1967) B' 2, 423; 25 (1970) B' 2, 400. *BCH* 97 (1973) 361; 109 (1985) 828.

**PROPTOUSORENOI ⇒ Chorisoi****Proskynitai**

IIIf/10e

Dép. Rhodopi / Ep. Komotini

Sur la colline Bousgani, à 300 m à l'est du village: tessons de l'époque romaine. Au lieu-dit



Bademliki, à 3 km au nord-est du village: tessons, monnaie (II<sup>e</sup> - I<sup>er</sup> siècle av. J.-C.). Au lieu-dit Mana, à 1 km au nord-ouest du village: matériel provenant d'une construction de l'époque romaine (sanctuaire ou ferme). Lazaridis, *Μαρόνεα καὶ Ὀπάριοι* (AGC 16), App. 2, n° 30 (= E. Tsimpidis - Pentazos). D. Triantaphyllos, *ΑΔ* 26 (1971) B' 2, 430; 30 (1975) B' 2, 294 - 295. E. Skarlatidou, *ΑΔ* 35 (1980) B' 2, 433.

#### Prossotsani

46

Dép. Drama / Ep. Drama  
La vallon de Prossotsani, au nord-ouest de Philippos, appartenait au territoire de la colonie.

Inscriptions: *CIL* III, 705,707 (= P. Perdrizet, *BCH* 24, 1900, 310, n° 3). A. Salač, *BCH* 47 (1923) 69, n° 25. Mention de «vicani Scaporenus» probablement de Scapora.

A 4 km au sud de Prossotsani 9 tombes datant du II<sup>e</sup> siècle av. J.-C. à l'époque romaine tardive.

Pièces architecturales, fragments de sol en mosaïque appartenant probablement à une basilique paléochrétienne.

Collart, *Philippos* 277 n. 9. Samsaris, *Μακεδονία* 81, 98, 170. F. Papazoglou, *BCH* 106 (1982) 96 - 97, 98. Konstantakopoulou, *Γεωγραφία Μακεδονίας* 258 n. 173. V. Poullos, *ΑΔ* 39 (1984) B' 2, 273. Papazoglou, *Villes* 408 n. 172, 411 n. 199.

#### Proti (Kioup - Kéui)

1g/5e

Dép. Serrai / Ep. Phyllis  
Localisation probable d'un vicus compris dans le territoire de la colonie de Philippos.

Inscriptions: *CIL* III, 735. A. Salač, *BCH* 47 (1923) 57 - 59, n° 13, 14, 15: mention des vicani «Montani» et «Sunitani». Collart, *Philippos* 393 - 394. F. Papazoglou, *BCH* 106 (1982) 98 - 99. Ead., *Villes* 411 n. 202.

#### PURDIS ⇒ aussi Pétropighi

11g/7e

Dép. Kavala / Ep. Nestos  
*Itin. Burd.* 603a (mutatio Purdis).  
Mutatio de la via Egnatia à 8 milles romains à l'est d'Akontisma; à identifier probablement avec les restes d'une station près de ⇒ Pétro-

pighi.

Detschew, *Sprachreste* 377. Samsaris, *Μακεδονία* 46 n. 1. Samsaris, *Θράκη* 240 n. 12. Konstantakopoulou, *Γεωγραφία Μακεδονίας* 20, 21, 24, 27, 268, 296, 414. L. Polychnidou - Loukopoulou, *Byzantine Thrace* 581 et n. 18.

#### Pyrgoi

11f/5y

Dép. Drama / Ep. Drama  
Fortresses des temps romains et byzantins au lieu-dit Kales, au sommet d'une colline du mont Phalakron (Boz-Dagh). Monnaies. Probablement acropole fortifiée de l'époque romaine encore en fonction pendant l'époque byzantine et post-byzantine.  
Ch. Koukouli - Chrysanthaki, *ΑΔ* 25 (1970) B' 2, 402. Konstantakopoulou, *Γεωγραφία Μακεδονίας* 258 et n. 175.

#### Rachoni

11g/7e

Dép. Kavala / Ep. Thasos  
Au lieu-dit Pachys de la commune Rachoni: sarcophage inscrit et fragments d'un autre de l'époque romaine. Nécrople, stèles inscrites. Dédicaces de travaux au monastère de l'Anchange (V<sup>e</sup> - VII<sup>e</sup> siècles) selon une inscription chrétienne.  
Ch. Koukouli, *ΑΔ* 22 (1967) B' 2, 423. D. Feissel, *X<sup>e</sup> Congrès International d'Archéologie Chrétienne, Communications*, Thessalonique 1984, 113 - 120. Id., *RICM*, n° 255.

#### RHADELONINUM ⇒ Pétropighi

#### RHODOPE, provincia

II-VIe,f,g

Not. Dign. Or. I 144; II 56. XL 45 (éd. SeecK).  
*Latere. Veron.* IV 3 (éd. SeecK). Polem. Silv. IV 7 (éd. SeecK).  
Province constituée après la refonte des provinces par Dioclétien et Constantin, appartenant au diocèse de Thrace. Elle occupait les pentes méridionales de la montagne homonyme (⇒ Rhodope, mons) et la région vers la mer Égée. La frontière entre Rhodopé et la Macédoine était à peu près à mi-distance entre ⇒ Akontisma et ⇒ Topeiros (*Itin. Burd.* 603<sup>50</sup>).  
RE I A, 957 (Vulicé). Papazoglou, *Villes* 84. TIB 6.

#### RHODOPE, m.

1e, II-IV/5-11y,δ

Strab. 7, 5, 1; 7, fig. 36. Plin. *n.h.* 3, 149, 4, 3; 35; 41. Ptol. 3, 11, 5. Cass. Dio 49, 36; 51, 22. Amm. 21, 103. Oracle de Dionysos: Suet. Aug. 94. Cass. Dio 51, 25. Mela 2, 17.  
Immense chaîne de montagnes qui s'étend du cours supérieur de l'Oesous, du Nestos et de l'Hèbre jusqu'au cours inférieur de l'Hèbre. Sur les hauteurs de Rhodopé se trouvait un oracle de Dionysos dont l'emplacement reste inconnu.

RE I A, 957 (Vulicé). Detschew, *Sprachreste* 398 - 399. Samsaris, *Θράκη* 62, 64, 69, 70, 79, 80, 206, 240, 245, 252, 273 - 275. TIB 6, 427 - 428.

#### Rizoma

III/1606

Dép. Rhodopi / Ep. Komotini  
Au lieu-dit Kafetzi-Tarla, à 1200 m au nord du village (terrain Sali Tsous Chassan), vestiges de construction provenant d'un ou de plusieurs bâtiments. Céramique et colonne (V<sup>e</sup> - VI<sup>e</sup> siècle).  
D. Triantaphyllos, *ΑΔ* 34 (1979) B' 2, 337.

#### Rodolivos

Dép. Serrai / Ep. Phyllis

Acrocoronation romaine que traversait la via Egnatia, située en contrebas de la colline Ag. Chassanis. Inscriptions grecques et latines. Tombes rupestres de l'époque romaine. Monnaies (IV<sup>e</sup>, V<sup>e</sup> siècle). Chapiteaux paléochrétiens, plaque inscrite.  
Au lieu-dit Kouria, au sud-est de Rodolivos et sur la colline Kales, à 1,5 km à l'est du village: habitats de l'époque romaine.

P. Perdrizet, *BCH* 19 (1895) 112 (= Dimitsas, *H<sup>1</sup> Μακεδονία* n° 924 - 926). A. Salač, *BCH* 47 (1923) 59, n° 16 (= SEG II 419). Kaftantzis, *Ἱστορία Σερρών* I, n° 567. SEG XXXIII, 542 - 544. Samsaris, *Μακεδονία* 29 n. 2, 39, 59, 81, 186 - 187. Ch. Koukouli - Chrysanthaki, *ΑΔ* 25 (1970) B' 2, 403. Konstantakopoulou, *Γεωγραφία Μακεδονίας* 259 n. 180 et 181. N. Zikos, *ΑΔ* 36 (1981) B' 2, 357. Id., *Orphéus* 8 - 9 (1983) 3 - 31. J. Lefort, *Travaux et Mémoires* 9 (1985) 197 - 199 n. 10, 11, 12.

#### RUMBODONA

III/86

Dép. Xanthi / Ep. Xanthi

*Itin. Burd.* 603. Tab. Peut. 524.

Mutatio sur la via Egnatia, dont on ne connaît pas l'emplacement exact. Il a été proposé de la localiser entre Yenisséa et Koutson, ou à Chryssa.

RE I A, 1224 (Vulicé). Detschew, *Sprachreste* 404. Pantos, *Τοπογραφία* I, 12. Id., *Θρακικά Χρονικά* 34 (1978) 125, 127. Samsaris, *Θράκη* 261 n. 10. Pantos, *Topography of W. Thrace* 176.

#### Rymé

III/96

Dép. Xanthi / Ep. Xanthi  
Monnaie de bronze (époque d'Auguste et de Tibère) trouvée sur la colline Kalé au nord-ouest du village.  
D. Triantaphyllos, *ΑΔ* 29 (1973 - 74) B' 3, 809 n. 28.

#### SALE

IV/12e

Dép. Evros / Ep. Alexandroupolis  
*Liv.* 38, 41, 8 (bourg de Maroneia en 188 av. J.-C.). *It. Burd.* 602, 602a (mutatio Salei).  
Mutatio de la via Egnatia identifiée avec l'actuelle Alexandroupolis (Dédé-Agatch); inscription (I<sup>er</sup> siècle ap. J.-C.) trouvée à Alexandroupolis et mentionnant le territoire sacré des Dieux de Samothrace: G. Seure, *BCH* 24 (1900) 147 - 148.

Inscriptions, monnaies, tombes des premiers siècles chrétiens, statue provenant de la mer (à l'ouest de Néa Apollonias). Tombes à tuiles de la fin de l'époque romaine contenant des monnaies du IV<sup>e</sup> siècle. 10 tombes de l'époque romaine (I<sup>er</sup> - IV<sup>e</sup> siècle) découvertes au sud de la ville d'Alexandroupolis.

RE I A, 2, 1867 (Oberhummer). L. Robert, *Hellenica* 1 (1940) 82 n. 2, 84, 86 n. 3, 92. G. Lampousiadis, *Θρακικά* 15 (1941) 132. Bakalakis, *Ἀρχ. ἔρευνες* 16. A. Poinmédien, *Ἱστορικά* 46 - 48, 50 - 51, 93 - 94. Id., *Ἀρχ. ἔρευν.* 32 (1966) 47, 49. A. Vavritas, *ΑΔ* 22 (1967) B' 2, 440. D. Triantaphyllos, *ΑΔ* 26 (1971) B' 2, 437 - 438; 28 (1973) B' 2, 468. Lazaridis, *Σαμοθράκη καὶ ἡ Περαία τῆς* (AGC 7), 38, 39. Pantos, *Topography of W. Thrace* 173. D. Triantaphyllos, *ΑΔ* 34 (1979) B' 2, 336. E. Skarlatidou, *ΑΔ* 36 (1981) B' 2, 351 - 353.



**Saliara**

IIg/8c

Dép. Kavala / Ep. Thasos

Les carrières de marbre de la région de Saliara, entre la chapelle Saint-Jean au nord et le cap → Vathy au sud sont nombreuses. Chantiers spécialisés dans la fabrication de sarcophages au III<sup>e</sup> siècle. Commerce avec l'Italie. E.F.A., AD 35 (1980) B' 2, 429 - 430. *BCH* 105 (1980) 961 - 963. T. Kozelj - A. Lambra - A. Müller - J.-P. Sodini, *Studi Miscellanei* 26 (1985) 75 - 77.

**Salmoni**

IVf/11f

Dép. Rhodopi / Ep. Komotini

Au lieu-dit Seftezik au nord-ouest du village: tessons et briques de l'époque romaine. Au lieu-dit Lygismeni Mygdalia, tombe de la même époque. D. Triantaphyllos, *AD* 30 (1975) B' 2, 296. P. Pantos, *ibid.* 304.

**SAMOTHRACE**

IVh/11h

Dép. Evros / Ep. Samothraki

Skl. 67. Strab. 1, 2, 20; 2, 5, 21; 7, fig. 47. Plin. n.h. 4, 73 (Samothrace). Ptol. 3, 11, 8. Les sources littéraires qui se réfèrent à l'île et au culte des Grands Dieux ont été réunies par N. Lewis, *Samothrace I. The Ancient Literary Sources*, London 1959.

Île située au sud de la Thrace et à sa ville principale homonyme; elles furent fameuses pendant toute l'antiquité et surtout aux époques hellénistique et romaine pour le culte mystique des Grands Dieux. L'emplacement de la ville antique est identique à celui de l'actuelle Paliapolis, sur les pentes septentrionales d'une colline surmontant une petite baie de la côte nord-ouest.

Après 166 av. J.-C. Samothrace regagne son autonomie (Plin. n.h. 4, 73: *insula Samothrace libera ante Hebrum*), statut qu'elle garda pendant toute l'époque romaine. Deux inscriptions trouvées à Alexandroupolis (→ Salé) et mentionnant la «Ἱερὰ χώρα» des grands Dieux Samothraciens prouvent que la cité avait gardé jusqu'à l'époque romaine une partie de son littoral continental: G. Seure, *BCH* 24 (1900) 147 sqq. En 84 av. J.-C. le sanctuaire fut attaqué par les pirates (App. *Mithr.* 63. Plut. *Pompeius* 24. 6). En 49 ap. J.-C. débar-

quement de l'Apôtre Paul (Act. *Apost.* 16.11). Grand sanctuaire situé sur le côté occidental de l'agglomération urbaine. Il a connu son plus grand développement pendant l'époque hellénistique et romaine et contient des bâtiments datant de l'époque archaïque jusqu'à la fin du IV<sup>e</sup> siècle ap. J.-C.

Pendant l'époque romaine furent ajoutés les bâtiments suivants: l'Anactoron, construit au début de l'époque impériale, la Maison Sacrée construite probablement à la même époque et remaniée sur une large échelle au IV<sup>e</sup> siècle ap. J.-C. (plusieurs lampes de cette époque), l'Hieron, commencé en 325 av. J.-C. mais achevé au début de l'époque impériale (e.a. remplacement des acrotères hellénistiques) et remanié en 200 ap. J.-C. Autres bâtiments de fonction incertaine: bâtiment dorique P, bâtiment rectangulaire situé immédiatement à l'ouest du Néoron (terrasse moyenne) du II<sup>e</sup> siècle ap. J.-C., deux chambres ajoutées au I<sup>er</sup> siècle av. et au II<sup>e</sup> siècle ap. J.-C. au nord du bâtiment pour les banquets de célébration sur la colline occidentale du sanctuaire, trois petits bâtiments de fonction incertaine à l'ouest du sanctuaire, époque hellénistique tardive et une petite construction ajoutée au IV<sup>e</sup> siècle ap. J.-C. au côté sud-ouest de la Stoa. Murailles dressées sur les deux rives du ruisseau qui traverse le sanctuaire. Sur une large échelle furent remaniés à l'époque romaine: La Tholos d'Arsinoé, le bâtiment pour les banquets de célébration, l'Hétiastorion, la fontaine de Niké.

Nécropole vers le sud en usage du VI<sup>e</sup> siècle av. au II<sup>e</sup> siècle ap. J.-C., plusieurs tombes romaines contenant des vases de verre, des bijoux, des objets en or. E. B. Dusenbery, *Archaeology* 12 (1959) 163 - 170; 17 (1964) 185 - 192; 20 (1967) 118 - 122; *Journal of Glass Studies* 9 (1967) 34 sqq.

Inscriptions: IG XII, 8, 162 - 260. M. Fraser, *Samothrace II. 1. The Inscriptions on Stone*, New York 1960. F. Salviat, *BCH* 86 (1962) 268 - 281. Deux décrets, récemment dégagés, mentionnant des relations diplomatiques entre la cité de Maronée et l'empereur Claude: *BCH* 114 (1990) 805. *JHS* 110 (1990) Arch. Rep. 96; 111 (1991) Arch. Rep. 61.

Trouvailles fortuites, monnaies, céramique,

sculptures.

Sur les pentes occidentales de la colline restes d'un aqueduc de l'époque romaine, dont le début est situé dans l'agglomération urbaine: K. Lehmann - Hartleben, *AJA* 43 (1939) 142 - 144. Lazaridis, *Σαμοθράκη καὶ ἡ Πελοπόννησος* (AGC 7), 78 - 79.

Près du port ancien petite église paléochrétienne, partiellement dégagée: K. Lehmann - Hartleben, o.c. 142. E. Kourkoutidou - Nikolaidou, *AD* 28 (1973) B' 2, 503.

Du lieu-dit Potamia près du chemin agraire de Paliapolis proviennent des blocs architecturaux paléochrétiens: D. Triantaphyllos, *AD* 33 (1978) B' 2, 312 - 313.

Lazaridis, *Σαμοθράκη καὶ ἡ Πελοπόννησος* (AGC 7). W. Oberleitner e.a., *Funde aus Ephesos und Samothrake*, Wien 1978. Lehmann, *Samothrace*. H. Ehrhardt, *Samothrake*, Stuttgart 1985. S.C. Cole, «The Mysteries of Samothrace during the Roman Period», *IBS* 11, 2 (1989) 1564 - 1598. Sur les

objets de l'American School of Classical Studies: K. Lehmann, *Samothrace II. 2. The Inscriptions on Ceramics and Minor Objects*, 1960. A. Williams Lehmann, *Samothrace III. The Hieron*, 1960. K. Lehmann, *Samothrace IV. 1. The Hall of Votive Gifts*, 1962. K. Lehmann - D. Spittle, *Samothrace IV. 2. The Altar Court*, 1964. P. Williams Lehmann - D. Spittle, *Samothrace V. The Temenos* 1982. En particulier: *AJA* 43 (1939) 133 sqq.; 44 (1940) 485 sqq. *Hesperia* 19 (1950) 1 sqq.; 20 (1951) 1 sqq.; 21 (1952) 19 sqq.; 22 (1953) 1 sqq.; 24 (1955) 93 sqq.; 34 (1965) 101 sqq.; 37 (1968) 200 sqq.; 41 (1972) 463 sqq.; 43 (1974) 454 sqq.; 44 (1975) 234 sqq.; 47 (1978) 211 sqq.; 48 (1979) 1 sqq. F. Chapoutier - A. Sala - F. Salviat, *BCH* 80 (1956) 118 - 146 (théâtre). G. Touchais, *BCH* 111 (1987) 557; 112 (1988) 668 - 669; 113 (1989) 663 - 664; 114 (1990) 805.

**SAOS, m.**

11h

Dép. Evros / Ep. Samothraki.

Schol. Nik. Thér. 1472<sup>b</sup> (Σάων). Schol. Lyko-phr. 78. Plin. n.h. 4, 73 (monte Sacoe). Nonn. *Dioms.* 13, 397. Schol. II N. 12<sup>a</sup> (Σαώκη). La montagne la plus élevée de Samothrace. IG XII, 8, p. 37. *RE* I A 2, 2225 s.v. Samothra-

ke (Fredrich). Lewis, *Samothrace* I, n° 16, 17, 18, 22, 46, 53a, 69, 157.

**SAPAI / SAPAIOI, g.**

III/8c

Strab. 7, fig. 43, 47; 10, 457; 12, 550. Plin. n.h. 4, 40, App. *civ.* 4, 102 - 104 (στενὰ Σαπαίων) Ptol. 3, 11, 9 (Σαπαῖοι στρατηγία). Steph. Byz. s.v. Σάπαι, Σαπαῖοι.

Tribu thrace occupant le pays entre Philippos et Abdere ainsi que la zone montagneuse à l'est du Nestos jusqu'au cours supérieur de l'Hèbre. Sapaiké était le nom de la région qu'occupait la tribu et la stratégie à l'époque romaine. Les Sapéens tenaient le fameux défilé, portant leur nom (App.), qui était probablement situé entre Stavroupolis et le village Toxotès: P. Collart, *BCH* 53 (1929) 351 - 364. D. Triantaphyllos, *AEMΘ* 2 (1988) 143. Appien (*civ.* 4, 103) mentionne la montagne raide au dessus du lac Bistonis comme «Σαπαίων ὄρος».

I. Svoronos, *JIAN* 19 (1918 - 19) 60. *RE Suppl. VI*, 647 - 648 (Kazarow); XIX, 2215 (Schmidt). Collart, *Philippos* 201. Samsaris, *Makedonia* 68 - 69. Detschew, *Sprachreste* 421. Pantos, *Τοπογραφία* I, 12.

**SAPAIKE → SAPAI / SAPAIOI****SATRICENI → Philippoi****SCAPORENI → Prossotsani****SCEVENI → Eleuthéroupolis.****Séléron**

III/9c

Dép. Xanthi / Ep. Xanthi

A l'est de Xanthi, dans l'agglomération Simantra de Séléron: sept tombes romaines et protobyzantines. Au lieu-dit Tsirpoulík à 100 m au nord du village, tessons de l'époque romaine.

Pantos, *Τοπογραφία* I, 19. D. Triantaphyllos, *AD* 33 (1978) B' 2, 309.

**SERRHEION, m.**

11e

Dép. Evros / Ep. Alexandroupolis

Liv. 31, 16. Plin. n.h. 4, 11, 42. App. *civ.* 4, 101. Strab. 7, fig. 47. Mela 2, 28. Steph. Byz. s.v. Σέρρειον.



Montagne et promontoire de la côte thrace situés entre Maronée et Doriskos, l'actuel Cap Makri.

RE II A 2, 1744 (Oberhammer). L. Robert, *Hellenica* 1 (1940) 84. Poinénidis, *Torontika* 59. Id., *Αρχ. Θρακ. Θγα.* 32 (1966) 46. Lazaridis, *Σαμοθράκη και η Περαία της* (AGC 7) 39. P. Pantos, *AAA* 7 (1974) 84-85. Det-schew, *Sprachreste* 433-434.

# SKAPTE HYLE / SKAPTESYLE Ig/5e

Dép. Kavala / Ep. Pangaion  
Her. 6, 46, 3. Thukyd. 4, 105, 1. Lucr. 6, 608 (Scaptentula). Marcell. *Vita Thukyd.* 14, 19, 25, 45, 47. Eust. *Ad Dionys. Perieg.* 517. Steph. Byz. s.v. Σκαπτεούλη. Site ou région d'exploitation de l'or et de l'argent, dont la localisation nous est inconnue; petite ville thrace, située en face de Thasos, selon Etienne de Byzance. Lucrèce supposa que les «argenti venas» de la Skapté Hylé étaient situées sur les pentes nord-est du Pangée.

La localisation la plus commune de Skapté Hylé est celle sur le mont Pangée: sur les pentes méridionales du Pangée (Casson), près du monastère Eikosiofinissis (Perdrizet, Samsaris), entre Nikissiani et Paléochori (Lazaridis). D'après Schutz-Ungern (infra) Skapté Hylé désignait soit toute la région minière du Pangée soit la partie la plus élevée et la plus riche en installations pour l'exploitation des métaux de la montagne.

Ch. Koukouli - Chrysanthaki (infra) pense pourtant que Skapté Hylé est à localiser en contrebas du mont Lékani, entre Néapolis et le fleuve Nestos, et pas sur le Pangée (cf. aussi Hereward, infra).

Pendant l'époque romaine et paléochrétienne l'exploitation des mines était en déclin.

RE III A 1, 446 (Oberhammer). P. Perdrizet, *Klio* 10 (1910) 1-27. St. Casson, *Macedonia, Thrace and Illyria*, Oxford 1926, 77-78. D. Hereward, *Paleocologia* 12 (1965) 50-54. Det-schew, *Sprachreste* 454 sqq. Samothrakis, *Αεζικόν* 488. Lazaridis, *Φελλισία* (AGC 20), fig. 4-8. Samsaris, *Μακεδονία* 37, 38-39, 74, 135, 144-145. H. J. Unger - E. Schütz, *Pangaion. Ein Gebirge und sein Bergbau. Mythos und Wirklichkeit* 1 (1980) 25-26; 2 (1981)

64-66. Ch. Koukouli - Chrysanthaki, *Μνημ. Δ. Λαζαρίδης* 493-514 et fig. 1-26.

# SKIMBERTOS ⇒ GAZOROS

## Skopia 46

Dép. Serrai / Ep. Serrai  
Sur la hauteur Mégalexandros à 2 km à l'est de la commune de Skopia: acropole probablement de l'époque romaine; à l'intérieur restes de muraille et de bâtiments.  
M. Karamberi - A. Tassia, *AA* 37 (1982) B' 2, 328.

## Smigada IV/11y

Dép. Rhodopi / Ep. Komotini  
Au lieu-dit Gradistë à 4 km au sud-est du village: muraille, céramique probablement de l'époque romaine.  
D. Triantaphyllos, *AA* 29 (1973-74) B' 3, 797.

## Sotiros (Skala de) Ig/7z

Dép. Kavala / Ep. Thasos  
A la commune Sotiros, dans la cour de l'église homonyme: relief funéraire de l'époque romaine.  
Ch. Koukouli - Chrysanthaki, *AA* 25 (1970) B' 2, 399.

A la place de Skala Sotiros: complexe de bains de l'époque romaine. Au nord de la commune Skala Sotiros, sur la colline Prophitis Ilias: cimetièrre de l'époque romaine. Au sud de Skala: reliefs funéraires.

D. Lazaridis, *AA* 19 (1964) B' 3, 375. E.F.A., *Guide de Thasos* 81. Lazaridis, *Thasos and its Peraia* (AGC 5), 51. Ch. Koukouli - Chrysanthaki, *AA* 27 (1972) B' 2, 520.

# STABULO DIOMEDIS ⇒ TIRIDA

## Stathmos Angistas ⇒ Angista

## Stavroupolis II/7z

Dép. Xanthi / Ep. Xanthi  
De la région de Stavroupolis furent déposées au Musée de Kavala trois monnaies de bronze de l'époque impériale.  
Pantos, *Τοπογραφία* II, 4.

## SURITANI ⇒ Proti

# SYMBOLON, m.

Dép. Kavala / Ep. Pangaion  
Cass. Dio 47, 35, 3. Plut. *Brit.* 38.  
L'actuel mont Simvolon, montagne située sur la côte entre les pentes sud-est du Pangée et la baie de Kavala.  
RE IV A 1, 1091 (Oberhammer). Samsaris, *Μακεδονία* 13, 15, 29, 47, 48, 82, 192, 197. Id., *Οράκη* 236.

## Symvola III/106

Dép. Rhodopi / Ep. Komotini  
A 6 km au nord de Komotini, tombes des époques romaine tardive et byzantine. Au nord du village Symvola, nécropoles de l'époque romaine tardive. A 300 m à l'est du village, au lieu-dit Al Tarla, restes d'un bâtiment hémicirculaire d'où proviennent des monnaies du IV<sup>e</sup> siècle ap. J.-C. Sur la colline Koro, à 700 m à l'est du village, céramique de l'époque romaine.

P. Pentazos - D. Triantaphyllos, *AA* 31 (1976) B' 2, 314. I. Anagnostopoulou - Hatzipolichou, *ΑΕΜΟ* 1 (1987) 441-443. Ead., *Θρακ. Ερευνες* 1 (1985-1990) 10.

## Synvoli (Banitsa) II/55

Dép. Serrai / Ep. Phyllis  
Emplacement d'un vicus de l'époque romaine compris dans le territoire de la colonie de Philippi. Deux points romains proches de Synvoli: de Kadim-Kiöprü (⇒ Photolivos) et de Kourovo. Prés de Synvoli, la station ⇒ Ad Duodecimem, se croisaient la via Egnatia et deux autres routes romaines qui menaient vers le nord-ouest.

Inscription: A. Salaç, *BCH* 47 (1923) 60, n° 19 (épithape mutilée d'un décurion).  
A Ano-Synvoli, au nord de Synvoli: tessons de l'époque romaine.

Collart, *Philippes* 278, 496, 500. Samsaris, *Μακεδονία* 45, 49, 84, 187. D. Gramménos, *AA* 30 (1975) A', 202-203. F. Papazoglou, *BCH* 106 (1982) 98.

# TASIBASTENUS ⇒ Charitomeni

## TEMPYRA Vg/13e

Dép. Evros / Ep. Alexandroupolis  
Liv. 38, 41, 5. Ovid. *Trist.* 1, 10, 19; 10, 21. Strab.

7, frg. 47. *It. Ant.* 322a (Timprio). *It. Burd.* 602a (mutatio ad Unimpara). *Tab. Pent.* 525. Geogr. Rav. 4, 6, 3 (Timpira).

Petite ville et station de la via Egnatia dont le site est localisé par l'Itinéraire Antonin à 9 milles à l'ouest de Traianoupolis, au bord de la mer. Son emplacement n'est pas attesté sûrement. Seure (infra) a proposé de la placer à 8-9 milles de Traianoupolis au bord de la mer. Pourtant, selon Bakalakis (infra) Traianoupolis a remplacé Tempyra pendant le règne de Trajan.

C. Seure, *BCH* 24 (1900) 155. RE V A, 489 (Oberhammer). Bakalakis, *Αρχ. έρευνες* 17. Poinénidis, *Τορισικά* 41-42. Lazaridis, *Σαμοθράκη και η Περαία της* (AGC 7), 38, 40. *TIB* 6, 474.

## Thamna III/106

Dép. Rhodopi / Ep. Komotini  
Sur la hauteur Kalës, à 8 km au nord-est du village: tessons des époques hellénistique, romaine et byzantine.  
D. Triantaphyllos, *AA* 33 (1978) B' 2, 309.

## THASOS IIg/7e

Dép. Kavala / Ep. Thasos  
App. civ. 106, 107, 109. Plut. *Brit.* 38. Plin. n.h. 4, 7, 3. Ptol. 3, 11, 7. Hierôkol. 640s.  
L'île de Thasos, en face de la côte thrace, au débouché de la vallée du Nestos, se fit tôt l'auxiliaire fidèle de Rome. En 80 av. J.-C. le Sénat, sous l'influence de Lucius Sylla, lui conféra privilèges et immunité et lui rendit des territoires sur le continent: ET V, n° 174. Ayant été utilisée par les républicains Brutus et Cassius comme base et centre de ravitaillement, Antoine exerça contre l'île des représailles. Auguste et sa famille rendirent à la cité ses anciens privilèges. Rattachée à la province de Thrace en 46, la ligne de démarcation entre Philippi et le territoire thasien devint frontière thraco-macédonienne (⇒ Pétropighi). Vespasien lui donna raison au terme d'un long conflit qui l'opposait à la colonie de Philippi pour l'héritage de grands domaines sur la cête: lettre de Venuleius Pataecius, procureur de Thrace adressée aux Thasiens: ET V, n° 186.  
Culte de l'Empereur et de la famille impériale.



le: *ET V*, n° 185. Dédicace à Auguste assimilé à Zeus: *ET V*, n° 177. Dédicace d'un héros à Lucius César: *ET V*, n° 178. Lettre de Claude: *ET V*, n° 179. Lettre de M. Vettius: *ET V*, n° 182. Lettre de Néron: *ET V*, n° 184. Dédicace en faveur d'Hadrien: *ET V*, n° 187. Dédicace à un «legatus Augusti propraetore»: *ET V*, n° 188. Listes de personnages du I<sup>er</sup> siècle av. J.-C., «amis de César», «amis de leur patrie» (φιλοκαίσαρες et φιλοπατρίδες): *ET V*, n° 225-230.

Cité de Thasos (aujourd'hui Liménas). La topographie de la cité de Thasos, construite à l'extrême pointe nord-est de l'île, ne subit pas de changements considérables pendant l'époque romaine. Continuité de l'occupation et aménagements des édifices antérieurs, peu de constructions nouvelles.

E.F.A., *Guide de Thasos*, 1967. *ET V*, 1958. Lazardis, *Thasos and its Peraia* (AGC 5). *ET XII*, 1988.

Le port ouvert s'étendait au nord, protégé par le cap d'Evraïokastro et par un môle. Le port fermé, ouvrant à l'ouest sur la baie, était construit au centre de la ligne du rempart. Trouvailles de l'époque romaine dans le port: Ch. Koukouli-Chrysanthaki, *AA* 24 (1969) B' 2, 351-352; 33 (1978) B' 2, 290. N. Lianos - A. Simossi - J. Empereur, *AAA* 18 (1985) 119-136. *BCH* 110 (1986) 729; 113 (1989) 663, 734-740; 114 (1990) 803.

A Molo, à 5 km du port, ensemble de constructions portuaires d'époque paléochrétienne: *BCH* 101 (1977) 622.

A Evraïokastro basilique paléochrétienne, cimetière des V<sup>e</sup> et VI<sup>e</sup> siècles: *BCH* 84 (1960) 866. E.F.A., *AA* 18 (1963) B' 2, 259.

L'agora était le centre politique et commercial dans lequel la plupart des monuments restèrent en usage pendant le Bas-Empire. De l'époque romaine on signale des constructions et des aménagements: les portiques nord-ouest, sud-ouest et nord-est furent remaniés aux I<sup>er</sup> et II<sup>e</sup> siècles ap. J.-C. Sur les parois de l'édifice à paraskénia (édifice en II), détruit au V<sup>e</sup> siècle, on grava des listes de magistrats jusqu'au III<sup>e</sup> siècle et des documents officiels de Rome (*ET V*, n° 174, 179, 184). Autel monumental dédié aux petits fils d'Auguste.

Au nord-est de l'agora: basilique paléochrétienne du V<sup>e</sup> siècle et cimetière. Plaques avec des listes d'époque romaine que l'on avait remployées dans le dallage de la basilique (*ET V*, n° 204, *IG XII*, 8, 383). Inscriptions paléochrétiennes: Feissel, *RICM*, n° 256-259. *BCH* 75 (1951) 154-164.

Au sud-est de l'agora: quartier romain; la grande rue, axe principal de la cité thasienne à l'époque romaine, est de direction nord-est/sud-ouest: Y. Béquignon-P. Devambe, *BCH* 56 (1932) 232-236; 80 (1956) 416-417; 88 (1964) 865.

Exèdre de Tibérius Claudius Cadmos du I<sup>er</sup> siècle ap. J.-C., au sud-est de la rue. Au sud-ouest de cette dernière, cour pavée de cent dalles de marbre, aménagée au II<sup>e</sup> siècle.

Odéon: édifice de l'époque d'Hadrien. Arc de triomphe, dédié à l'empereur Caracalla en 213-217 (*IG XII*, 8, 382): Ch. Picard, *CRAI* 1912, 215-222. Au nord-ouest de l'arc de Caracalla: restes de bâtiments d'époques romaine et paléochrétienne: Ch. Koukouli-Chrysanthaki, *AA* 23 (1968) B' 2, 355. *BCH* 92 (1968) 1077-1082.

Ch. Koukouli-Chrysanthaki, *AA* 24 (1969) B' 2, 351-352; 33 (1978) B' 2, 290.

Aménagements à l'Hérakleion au I<sup>er</sup> siècle ap. J.-C.: *ET V*, n° 189. Au sud de l'Hérakleion (terrain Apostolidis): rue dallée de direction est/ouest; bâtiment romain, peut-être installation d'un atelier. Au sud-est de l'Hérakleion: ensemble de pièces avec cour du III<sup>e</sup>-IV<sup>e</sup> siècles: E.F.A., *AA* 23 (1968) B' 2, 362; 25 (1970) B' 2, 407. Ch. Koukouli-Chrysanthaki, *AA* 34 (1979) B' 2, 326-329. Ead., *AA* 36 (1981) B' 2, 328; 37 (1982) B' 2, 316-322; 38 (1983) B' 2, 313-316. *BCH* 114 (1990) 803.

Sur la place du village basilique paléochrétienne construite sur l'emplacement d'un quartier romain: Ch. Delvoye, *BCH* 73 (1949) 547-559. A. Orlandos, *Ἀρχαῖον Βυζ. Μνημεῖον Ἐλλάδος*, 1951, 1-61.

Entre la place et l'Hérakleion, important ensemble architectural (IV<sup>e</sup> - V<sup>e</sup> siècles, terrain Tokatlis): *BCH* 89 (1965) 935-948.

Bâtiment paléochrétien au nord-ouest de l'Artémision (terrain Valma). Thermes privés, maisons: *BCH* 90 (1966) 944-963; 96 (1972) 936-949; 104 (1980) 654; 105 (1981) 844; 107 (1983) 805; 108 (1984) 810; 109 (1985) 828; 110 (1986) 730, 793. E.F.A., *AA* 21 (1966) B' 2, 367; 35 (1980) B' 2, 428; 36 (1981) B' 2, 347; 37 (1982) B' 2, 329-330; 38 (1983) B' 2, 327; 39 (1984) B' 2, 277-278.

Au sud-ouest de l'agora: constructions d'époque romaine qui occupent l'angle de la cour «aux cent dalles» et la rue romaine dallée. Maison d'époque romaine tardive: *BCH* 89 (1965) 928-929; 90 (1966) 973-980.

Aux abords ouest de l'agora: construction des Propylées au I<sup>er</sup> siècle ap. J.-C.: *BCH* 98 (1974) 792; 99 (1975) 711; 102 (1978) 829-830. *ET XII*, 301-302.

Quartier d'habitation nord («champ Dimitriadis»): installations romaines; cours dallées de bâtiments à péristyle, vestiges de maisons: E.F.A., *Guide de Thasos* 49.

Le théâtre fut utilisé dès le I<sup>er</sup> siècle ap. J.-C. pour les chasses («venationes») et les combats de gladiateurs. L'orchestra a été transformée en arène: G. Daux, *CRAI* 1972, 491 n. 3, 493 n. 1. *BCH* 97 (1973) 587. Ch. Koukouli-Chrysanthaki, *AA* 30 (1975) B' 2, 278.

Le rempart était entretenu au II<sup>e</sup> siècle: l'apomène Sôtas fit repaver le tour de l'angle sud-ouest sur le plan de la cité: *IG XII*, 8, 381.

A 500 m à l'ouest de Liménas, entre la mer et la route de Liménaria, au lieu-dit Tsoukalides: sarcophage inscrit de la famille de Pancratides (III<sup>e</sup>-III<sup>e</sup> siècles): *BCH* 95 (1971) 788. Grand complexe architectural paléochrétien, pavements de mosaïque du début du VI<sup>e</sup> siècle; établissement de bains. Inscription paléochrétienne: Feissel, *RICM*, n° 260.

E. Kourkoutidou-Nikolaïdou, *AA* 29 (1973-74) B' 2, 830-834. Ch. Koukouli-Chrysanthaki, *AA* 31 (1976) B' 2, 291. Ch. Bakirtzis, *AA* 33 (1978) B' 2, 324-326; 34 (1979) B' 2, 345; 35 (1980) B' 2, 444-446. *BCH* 105 (1981) 843; 110 (1986) 729; 112 (1988) 667; 113 (1989) 661.

Nécropoles «extra muros»: près de la porte de Zeus et d'Héra, sarcophage romain de Poliadès (III<sup>e</sup> siècle ap. J.-C.). A Glykadi, au bord de la route qui conduit au cap Pachys: sarcophage avec épigramme funéraire (I<sup>er</sup> siècle ap. J.-C.), tombes romaines au sud de la porte: Ch. Koukouli-Chrysanthaki, *AA* 35 (1980) B' 2, 419.

Au lieu-dit Pataria, sarcophage de l'époque romaine: Ch. Koukouli, *AA* 24 (1969) B' 2, 351.

Au lieu-dit Mourghéna, à 3 km au sud-est de la ville antique: nécropole en usage pendant l'époque impériale, tombes et sarcophages, objets, stèles inscrites: Ch. Koukouli-Chrysanthaki, *AA* 26 (1971) B' 2, 414. *BCH* 100 (1976) 694.

Au lieu-dit Kaloghirou, fragment de sarcophage inscrit: Ch. Koukouli-Chrysanthaki, *AA* 25 (1970) B' 2, 399.

Dans la nécropole sud, sarcophages romains: Ead., *AA* 31 (1976) B' 2, 290-291; 32 (1977) B' 2, 239-248. *BCH* 109 (1985) 828.

Près du rempart de la ville: groupe de monuments funéraires, périboles, bases et sarcophages inscrits, tombes à ciste, à tuiles, amphores: *AA* 35 (1980) B' 2, 415-422; 36 (1981) B' 2, 328-338, 357-361.

## Théologos

II/7C

Dép. Kavala / Ep. Thasos

Grande nécropole au sud du village. Fragments de bas-reliefs au banquet funéraire d'époque tardive.

A Ag. Ioannis Loukas, à 2,5 km d'Aliki: restes d'un bâtiment utilisé de l'époque impériale au VI<sup>e</sup> siècle; il appartient à un habitat dont on connaît quelques tombes à ciste et les fragments d'un sarcophage en marbre.

A. Bon, *BCH* 54 (1930) 167. V. Poullos, *AA* 38 (1983) B' 2, 316-318. *BCH* 114 (1990) 805.

## Thermai

III/8y

Dép. Xanthi / Ep. Xanthi

Relief de Mithra tauricide, du II<sup>e</sup> - III<sup>e</sup> siècle ap. J.-C., taillé sur un rocher au sud-est du village.

D. Triantaphyllos, *AA* 29 (1973-74) B' 3, 806. Pantos, *Τοπογραφία* 1, 15.

## Tholos

4e

Dép. Serrai / Ep. Phyllis

Tombe contenant deux vases et stèle funéraire inscrite du milieu du II<sup>e</sup> siècle ap. J.-C. Kaftantzis, *Ἱστορία Σερρών* I, n° 560.

## THRACIA, provincia II-IVf,g,V-VIe,f,g

7-12y,δ,ε, 13-14y,γ,δ,ε, 15y,γ



Province ayant comme limites la côte du Pont Euxin vers l'est, la Propontide et la mer Égée au sud, le bas Danube ou, dès le II<sup>e</sup> siècle ap. J.-C., la chaîne principale de l'Hémos au nord, et les fleuves Strymon ou Nestos à l'ouest. En 20 av. J.-C. la région devint un royaume client de Rome sous les rois thraces. En 46 ap. J.-C. constitution de la province romaine, administrée par des procurateurs, puis, sous Trajan, par des légats impériaux. La frontière occidentale avec la province de Macédoine était le Nestos, la Thrace occupant pourtant le bas Nestos et une zone sur la rive droite du fleuve. A la province de Thrace appartenaient les îles de Thasos, Samothrace et Imbros (Ptol. 3, 11, 8).

Sous la réforme de Dioclétien et Constantin formation du diocèse (diocesis) de Thrace, divisé en quatre provinces (Thrace, Rhodope, Hémi-mont et Europe).

RE VI A, 394-396 (Oberhummer: limites); 452-472 (Betz: époque impériale). B. Gerov, ANRW II, 7 (1979) 212-236. *TIB* 6.

#### TIRIDA / TYRIDA

III/96

Dép. Xanthi / Ep. Xanthi  
Strab. 7, fig. 43 (Καρτερὰ κόλιν). Ael. *De nat. anim.* 15, 25. Plin. n.h. 4, 11, 42 (Tirida, Diomedes equorum stibulum dirum). Mart. Cap. 6, 657 (Tyrida). Mela 2, 2 (Turris Diomedis). *Itin. Burd.* 603s (mutatio ad Stabulodion).

Bourg et *mutatio* de la via Egnatia. Les noms de lieu: Tirida (Tyrida), Stabulo Diomedis, Turris Diomedis, Kartera Komé se réfèrent probablement à la même agglomération sous ses noms thrace, latin et grec successifs.

On a supposé qu'elle se trouvait à la place d'⇒ Anastasioupolis. St. Kyriakidis, *Ημερολόγιον της Μεγάλης Ελλάδος*, 1931, 204, proposa son identification sur la butte au sud du village Amaxades (Malé-Tépé).

Detschew, *Sprachreste* 140. Pantos, *Τολογραφία* I, 4, 11-13. Id., *Byzantine Thrace* 487-496. *TIB* 6, 457.

#### TOPEIROS / TOPIROS

III/86

Dép. Kavala / Ep. Nestos  
Plin. n.h. 4, 11, 42 (Topiros civitas). Strab. 7, fig. 44 (τὰ Τόπειρα). Ptol. 3, 11, 7 (Τόπειρα). *It. Ant.* 321s (Topirop); 331s (Otopiso). *It.*

*Burd.* 603s (civitas Epyrum). Geogr. Rav. 4, 6, 8 (Topiron). Guido 1081s (Topiron). Hiérol. 634s. Proc. *De aed.* 4, 11 (Τόνπαρον). Id. *De Bellis* 7, 38, 9-18 (Τόνπαρον). Mentionnée sur une stèle votive provenant du village Aétolofos (⇒ Aétolofos).

Ville et station de la via Egnatia, à 17-18 milles d'Akontisma. Identifiée avec le village Paradeissos où on signale l'enceinte de l'époque romaine-byzantine, au lieu-dit Pétrôta, près de la rive gauche du Nestos. Agglomération importante où l'on trouva: inscriptions, monument de l'époque romaine, émanant de 31 stratèges thraces en l'honneur de Titus Flavius Sabinus; tombes, constructions, stèle inscrite, monnaies, portrait d'Agrippine la Jeune. Ruines d'un bâtiment (fresques de l'époque paléochrétienne) à l'extérieur de l'enceinte de l'ancienne ville. Ruines d'une basilique (?). Sol en mosaïque au lieu-dit Pétrôta. Sur la hauteur dite Kalêdes, vestiges d'un bâtiment représenté par trois phases de construction (I<sup>er</sup> siècle ap. J.-C. à l'époque paléochrétienne). Blocs architecturaux, tessons, céramique.

RE VI A, 421-422 (Oberhummer); G. Bakalakis, *Topography of W. Thrace* 166 n. 19. E. Samartzidou, *Μνήμη Δ. Ααζαρίων* 617. **TRAIANOUPOLIS**  
Dép. Evros / Ep. Alexandroupolis  
Ptol. 3, 13. *It. Ant.* 175s; 322s; 333s. *It. Burd.* 602s. Geogr. Rav. 4, 6, 8. Guido 1081s Hiérol. 634s. Proc. *De aed.* 4, 11, 21.  
Dagglomération se place à Therna Loutrou; l'acropole: sur une hauteur près du village Loutros. Poste de garde sur la via Egnatia. Selon Bakalakis (infra) Traianoupolis a succédé à Tempyra (⇒ Tempyra).  
Inscriptions dans les champs entre le village Loutros et les sources chaudes. Epitaphie de l'époque chrétienne. Monnaies.  
Tombes du V<sup>e</sup> siècle ap. J.-C. de la nécropole qui s'étend à l'est de l'enceinte. Lampe, ruines d'une église chrétienne dans l'ancienne ville. Blocs architecturaux trouvés dans le bâtiment «Chamas». Deux fragments d'un ambon en marbre appartenant à une basilique (paléochrétienne?), restes de reconstruction d'époque byzantine.  
Inscriptions: A. Dumont - Th. Homolle, *Mélanges d'archéologie et d'épigraphie*, Paris 1898, 224-226. Ch. Avezou - Ch. Picard, *BCH* 37 (1913) 147-153. G. Euthymiou, *Αρχ.*

#### Toumba

36

Dép. Serrai / Ep. Phyllis

Au nord-est de Toumba restes d'un village sur la colline Phakistra: tessons, monnaies, inscriptions. Entre Toumba et Pentapolis (⇒ Pentapolis): inscriptions funéraires d'époque romaine.

J. Roger, *RA* 1945 II, 37-55 (= *BE* 1946-47, 140). Kaftantzis, *Ιστορία Σερρών* I, n° 495 (= *SEG* XXX, 599). Samsaris, *Μακεδονία* 179. Papazoglou, *Villes* 384 n. 54.

#### Toxotés

III/86

Dép. Xanthi / Ep. Xanthi

Deux inscriptions de délimitation de la ville d'Abdêre, près du pont sur le Nestos. Soubassements de bâtiments romains et paléochrétiens au sud-ouest de la station de chemin de fer près du fleuve Nestos. Restes de quelques mosaïques, plaques de chancel paléochrétiennes.

G. Bakalakis, *Θρακικά* 8 (1937) 25-30. Pantos, *Topography of W. Thrace* 166 n. 19. E. Samartzidou, *Μνήμη Δ. Ααζαρίων* 617.

#### TRAIANOUPOLIS

Dép. Evros / Ep. Alexandroupolis

Ptol. 3, 13. *It. Ant.* 175s; 322s; 333s. *It. Burd.* 602s. Geogr. Rav. 4, 6, 8. Guido 1081s Hiérol. 634s. Proc. *De aed.* 4, 11, 21.

Dagglomération se place à Therna Loutrou; l'acropole: sur une hauteur près du village Loutros. Poste de garde sur la via Egnatia. Selon Bakalakis (infra) Traianoupolis a succédé à Tempyra (⇒ Tempyra).

Inscriptions dans les champs entre le village Loutros et les sources chaudes. Epitaphie de l'époque chrétienne. Monnaies.

Tombes du V<sup>e</sup> siècle ap. J.-C. de la nécropole qui s'étend à l'est de l'enceinte. Lampe, ruines d'une église chrétienne dans l'ancienne ville. Blocs architecturaux trouvés dans le bâtiment «Chamas». Deux fragments d'un ambon en marbre appartenant à une basilique (paléochrétienne?), restes de reconstruction d'époque byzantine.

Inscriptions: A. Dumont - Th. Homolle, *Mélanges d'archéologie et d'épigraphie*, Paris 1898, 224-226. Ch. Avezou - Ch. Picard, *BCH* 37 (1913) 147-153. G. Euthymiou, *Αρχ.*

*Θρακ. Θγο.* 19 (1954) 146-150. *SEG* XXIV, 641 (= G. Euthymiou, *AE* 1965, Arch. Chron. 19-20); *ibid.*, 642 (= D. Hereward, *AJA* 67, 1963, 73, n° 8); *ibid.*, 643 (A. Vavritas, *AA* 20, 1965, 484-485); *ibid.*, 644. P. Pantos, *AA* 29 (1973-74) B' 3, 827 (= *SEG* XXX, 785, *BE* 1982, 220).

RE VI A 2, 2082-2085 (Oberhummer). Bakalakis, *Αρχ. έρευνες* 17. Poinénidis, *Ιστορικά* 129-162. Id., *Αρχ. Θρακ. Θγο.* 32 (1966) 47-48. A. Vavritas, *AA* 23 (1968) B' 2, 365. Lazaridis, *Συμβολή και η Περίαιτη της* (AGC 7), 40, fig. 26. Pallas, *Monuments paléochrétiens* 132-134. P. Pantos, *AA* 29 (1973-74) B' 3, 825-827. K. Tsouris, *AA* 32 (1977) 234, 235, 236. Pantos, *Topography of W. Thrace* 173. K. Apostolidis, *Θρακικά* 1980-81, 240. G. Bakalakis, *Συμπόσιον Θράκης* 191.

TRIPOLITAI - TRIPOLIS ⇒ Koudou-nia

Vafeika ⇒ Koutson

Vassiliki ⇒ aussi FONS co /

DATON

Ig/6e

Dép. Kavala / Ep. Kavala

Emplacement d'un *vicus* au sud de Philippos appartenant au territoire de la colonie. L'éthnique de ses habitants «Καλονοποῖται» est attesté épigraphiquement. La colline de Vassiliki est identifiée par Samartzidou (infra), avec la station ⇒ FONS co, l'agglomération antique située à Vassiliki avec la ville antique de Daton (⇒ DATON).

Inscriptions: *CIL* III, 7340 (*BCH* 57, 1933, 341 n. 5); 14206<sup>17</sup>, 6115a.

P. Perdrizet, *BCH* 24 (1900) 305, n° 2. Collart, *Philippos* 277 n. 20. Samsaris, *Μακεδονία* 83, 189. St. Samartzidou, *AA* 38 (1983) B' 2, 322 (= *BCH* 114, 1990, 800). Papazoglou, *Villes* 411 et n. 194. St. Samartzidou, *Μνήμη Δ. Ααζαρίων* 559-578.

Vathy

IIg/8c

Dép. Kavala / Ep. Thasos

Carrières de marbre à hauteur du cap Vathy. Traces d'exploitation, couvercle de sarcophage du III<sup>e</sup> siècle ap. J.-C.

J.-P. Sodini - A. Lambraki - T. Kozelj, *Aliki*





ΑΚΑΔΗΜΙΑ



TABLE DE CONCORDANCE DES NUMEROS - NOMS  
DE LA CARTE 1:1.000.000

1. ABDERA	39. Drama
2. AD DUODECIMUM	40. Drossia
3. Aétolofos	41. DRYΣ?
4. Ag. Athanassios	42. DYME?
5. Agiasma	43. Dymé
6. AKONTISMA	44. Eleuthéroupolis
7. Akrovounion	45. Erasmio
8. Alikí	46. DATON? / FONS co / Vassilaki
9. Alonia	47. Galini
10. Amaranda	48. Gérontas
11. Amorion	49. Glykonérion
12. Amygdaléonas	50. Gorgona
13. ANASTASIOUPOLIS	51. HADRIANOUPOLIS
14. Ano - Karyotes	52. Iasmos
15. ANTISSARA	53. Iassion
16. ΑΡΧΟΝΝ	54. Iméros
17. Ardanion	55. Isaakion
18. Arriana	56. ISMAROS?
19. Askitès	57. Kalambaki
20. Assomatoi	58. Kalamonas
21. Astris	59. Kalirachi
22. BRENDICE?	60. Kalos Agros
23. Chalépion	61. Kalyva
24. Chalkéron	62. Kamariotissa
25. CHARAKOMA	63. Kastri
26. Choristi	64. Kavissos
27. Chortokopi - Kato	65. Kimméria
28. Chryssa	66. Ktipia
29. Chryssoupolis	67. Kirké
30. COSINTO?	68. Koila
31. Daton	69. Koinyra
32. DEMETRION	70. Kokkinochoma
33. DIKALA	71. Kokkinochori
34. Dikella	72. Komara
35. Dioni	73. Komaros
36. Dokos	74. Komnina
37. DORISKOS	75. BREIEROPHARA? / Komotini
38. Doxaton	76. Koptéron

77. Kornofoléa  
78. Kosmiti  
79. Koudounia  
80. Koufovoumo  
81. BERGEPOLIS? / Koutson  
82. Krovili  
83. Kyria  
84. Kymos  
85. Ladi  
86. Lefki  
87. Lefkimmí  
88. Lefkopetra  
89. Linos  
90. Livadi  
91. Liverés  
92. Loutra Eleuthéron  
93. Lykophos  
94. Makario  
95. Makri - ZONE?  
96. Mandaina  
97. Mandra  
98. Mantaloudi  
99. Margariton  
100. Mariés  
101. MARONEIA  
102. Mega Eumoiron  
103. MESSEMBRIA - ZONE?  
104. Messi  
105. Mesti  
106. MILOLITO?  
107. Moirana  
108. Mousthéni  
109. Myrtiski  
110. Néa Komi  
111. NEAPOLIS  
112. Néochorion  
113. Nikiforos  
114. Nikissiani  
115. Nymphaia  
116. Ochyron  
117. OISYME  
118. Omirikion  
119. Oraion  
120. Orestias  
121. ORTHAGORIA?  
122. Palagia

123. Paléa Kavala  
124. Paléochori  
125. Paléon Olvion  
126. Pamphoron  
127. Panaghia  
128. Panaghia, île de  
129. Pandrosos  
130. Pélékiti  
131. PURDIS? / Pétropighi  
132. Pétrota  
133. Pétroussa  
134. Phérai  
135. Philia  
136. PHILIPPI  
137. Philippi  
138. Photolivos  
139. Pigadia  
140. Plagia  
141. Platania  
142. Platanotopos  
143. Plati  
144. PLOTINOPOLIS  
145. Podochori  
146. Polyandros  
147. Polystylon  
148. PISTYROS? / Pondolivado  
149. PORSULIS  
150. Porto - Lagos  
151. Potamoi  
152. Potos, Skala de  
153. Proskymitai  
154. Proti  
155. Pyrgoi  
156. Rachoni  
157. Rizoma  
158. RUMBODONA?  
159. Rymè  
160. SALE  
161. Saliara  
162. Salmoni  
163. SAMOTHRAKE  
164. Séléron  
165. SKAPTE HYLE?  
166. Smigada  
167. Sotiros, Skala de  
168. Stavroupolis

169. Symvola  
170. Symvoli  
171. TEMPYRA?  
172. Thamna  
173. THASOS  
174. Théologos  
175. Thermai  
176. TIRIDA  
177. TOPEIROS  
178. Toxotès

179. TRAIANOUPOLIS  
180. Vathy  
181. XANTHEIA?  
182. Xerias  
183. Xiropotamos  
184. Xylagani  
185. ZERYNTHOS?  
186. ZERVAE  
187. Zygos



# INDEX DES SITES FIGURANT UNIQUEMENT SUR LA CARTE 1:500.000

Ag. Christophoros  
Ag. Pnevma  
Aistrati  
Angista  
Charitoméni  
Chrysson  
Daphnoudion  
DOMEROS  
DRAVESKOS / DARAVESCOS  
Emmanuel Papas  
GALEPSOS  
GAZOROS  
Gramméni  
Heptamyloi  
Kali-Vryssi  
Kallithéa  
Kokkinoyeia  
Krinida  
Lefkothea  
Metalla

Mikropolis  
Mikro Souli  
MYRKINOS?  
Myrrini  
Néa Phyli  
Néa Zichni  
Néo Souli  
Néos Skopos  
Nevrokopi Kato  
Oinoussa  
Ophryinion  
Oreini  
Paléokomi  
Pentapolis  
PHAGRES? / Orphanion  
Prossotsani  
Rodolivos  
Skopia  
Tholos  
Toumba



ΑΚΑΔΗΜΙΑ



ΑΘΗΝΩΝ

## PHILIPPI



Downloaded by [University of California, San Diego] on 09/06/15. Copyright material. See <http://www.tandem.co.uk/journals> for Terms and Conditions (CDS).

LEGGENDE

Vila, indústria, tecnologia	Vila operária	+
Vila	Village	+
Parque de habitação permanente	Parque de habitação (trabalho, parque de habitação)	+
Parque de habitação	Village social habitable	+
Parque	Urban park	+
Vila turística	Parque turístico, grande estadia	+
Parque	Park	+
Água	Water	+
Interpretação, museologia, turismo	Multimedia, conteúdos web	+
Turismo, turismo	Tour routes, history, tourism	+
Opportunidades	Opportunity, village hotel	+
Apresentação	Apresentação	+
Transporte, via avariada	Parque de estacionamento	+
Parque sem condições	Equipamento de recreação	+

Echelle 1:500 000



LEGENDE

[illegible]

© 2005 Blackwell Publishing Ltd *Journal of Internal Medicine* 258: 105–112

1999, 2000, 2001, 2002, 2003, 2004, 2005, 2006, 2007, 2008, 2009, 2010, 2011, 2012, 2013, 2014, 2015, 2016, 2017, 2018, 2019, 2020, 2021, 2022, 2023, 2024, 2025, 2026, 2027, 2028, 2029, 2030, 2031, 2032, 2033, 2034, 2035, 2036, 2037, 2038, 2039, 2040, 2041, 2042, 2043, 2044, 2045, 2046, 2047, 2048, 2049, 2050, 2051, 2052, 2053, 2054, 2055, 2056, 2057, 2058, 2059, 2060, 2061, 2062, 2063, 2064, 2065, 2066, 2067, 2068, 2069, 2070, 2071, 2072, 2073, 2074, 2075, 2076, 2077, 2078, 2079, 2080, 2081, 2082, 2083, 2084, 2085, 2086, 2087, 2088, 2089, 2090, 2091, 2092, 2093, 2094, 2095, 2096, 2097, 2098, 2099, 2100, 2101, 2102, 2103, 2104, 2105, 2106, 2107, 2108, 2109, 2110, 2111, 2112, 2113, 2114, 2115, 2116, 2117, 2118, 2119, 2120, 2121, 2122, 2123, 2124, 2125, 2126, 2127, 2128, 2129, 2130, 2131, 2132, 2133, 2134, 2135, 2136, 2137, 2138, 2139, 2140, 2141, 2142, 2143, 2144, 2145, 2146, 2147, 2148, 2149, 2150, 2151, 2152, 2153, 2154, 2155, 2156, 2157, 2158, 2159, 2160, 2161, 2162, 2163, 2164, 2165, 2166, 2167, 2168, 2169, 2170, 2171, 2172, 2173, 2174, 2175, 2176, 2177, 2178, 2179, 2180, 2181, 2182, 2183, 2184, 2185, 2186, 2187, 2188, 2189, 2190, 2191, 2192, 2193, 2194, 2195, 2196, 2197, 2198, 2199, 2200, 2201, 2202, 2203, 2204, 2205, 2206, 2207, 2208, 2209, 2210, 2211, 2212, 2213, 2214, 2215, 2216, 2217, 2218, 2219, 2220, 2221, 2222, 2223, 2224, 2225, 2226, 2227, 2228, 2229, 2230, 2231, 2232, 2233, 2234, 2235, 2236, 2237, 2238, 2239, 2240, 2241, 2242, 2243, 2244, 2245, 2246, 2247, 2248, 2249, 2250, 2251, 2252, 2253, 2254, 2255, 2256, 2257, 2258, 2259, 2260, 2261, 2262, 2263, 2264, 2265, 2266, 2267, 2268, 2269, 2270, 2271, 2272, 2273, 2274, 2275, 2276, 2277, 2278, 2279, 2280, 2281, 2282, 2283, 2284, 2285, 2286, 2287, 2288, 2289, 2290, 2291, 2292, 2293, 2294, 2295, 2296, 2297, 2298, 2299, 2300, 2301, 2302, 2303, 2304, 2305, 2306, 2307, 2308, 2309, 2310, 2311, 2312, 2313, 2314, 2315, 2316, 2317, 2318, 2319, 2320, 2321, 2322, 2323, 2324, 2325, 2326, 2327, 2328, 2329, 2330, 2331, 2332, 2333, 2334, 2335, 2336, 2337, 2338, 2339, 2340, 2341, 2342, 2343, 2344, 2345, 2346, 2347, 2348, 2349, 2350, 2351, 2352, 2353, 2354, 2355, 2356, 2357, 2358, 2359, 2360, 2361, 2362, 2363, 2364, 2365, 2366, 2367, 2368, 2369, 2370, 2371, 2372, 2373, 2374, 2375, 2376, 2377, 2378, 2379, 2380, 2381, 2382, 2383, 2384, 2385, 2386, 2387, 2388, 2389, 2390, 2391, 2392, 2393, 2394, 2395, 2396, 2397, 2398, 2399, 2400, 2401, 2402, 2403, 2404, 2405, 2406, 2407, 2408, 2409, 2410, 2411, 2412, 2413, 2414, 2415, 2416, 2417, 2418, 2419, 2420, 2421, 2422, 2423, 2424, 2425, 2426, 2427, 2428, 2429, 2430, 2431, 2432, 2433, 2434, 2435, 2436, 2437, 2438, 2439, 2440, 2441, 2442, 2443, 2444, 2445, 2446, 2447, 2448, 2449, 2450, 2451, 2452, 2453, 2454, 2455, 2456, 2457, 2458, 2459, 2460, 2461, 2462, 2463, 2464, 2465, 2466, 2467, 2468, 2469, 2470, 2471, 2472, 2473, 2474, 2475, 2476, 2477, 2478, 2479, 2480, 2481, 2482, 2483, 2484, 2485, 2486, 2487, 2488, 2489, 2490, 2491, 2492, 2493, 2494, 2495, 2496, 2497, 2498, 2499, 2500, 2501, 2502, 2503, 2504, 2505, 2506, 2507, 2508, 2509, 2510, 2511, 2512, 2513, 2514, 2515, 2516, 2517, 2518, 2519, 2520, 2521, 2522, 2523, 2524, 2525, 2526, 2527, 2528, 2529, 2530, 2531, 2532, 2533, 2534, 2535, 2536, 2537, 2538, 2539, 2540, 2541, 2542, 2543, 2544, 2545, 2546, 2547, 2548, 2549, 2550, 2551, 2552, 2553, 2554, 2555, 2556, 2557, 2558, 2559, 2560, 2561, 2562, 2563, 2564, 2565, 2566, 2567, 2568, 2569, 2570, 2571, 2572, 2573, 2574, 2575, 2576, 2577, 2578, 2579, 2580, 2581, 2582, 2583, 2584, 2585, 2586, 2587, 2588, 2589, 2590, 2591, 2592, 2593, 2594, 2595, 2596, 2597, 2598, 2599, 2600, 2601, 2602, 2603, 2604, 2605, 2606, 2607, 2608, 2609, 2610, 2611, 2612, 2613, 2614, 2615, 2616, 2617, 2618, 2619, 2620, 2621, 2622, 2623, 2624, 2625, 2626, 2627, 2628, 2629, 2630, 2631, 2632, 2633, 2634, 2635, 2636, 2637, 2638, 2639, 2640, 2641, 2642, 2643, 2644, 2645, 2646, 2647, 2648, 2649, 2650, 2651, 2652, 2653, 2654, 2655, 2656, 2657, 2658, 2659, 2660, 2661, 2662, 2663, 2664, 2665, 2666, 2667, 2668, 2669, 2670, 2671, 2672, 2673, 2674, 2675, 2676, 2677, 2678, 2679, 2680, 26



--	--

1999



