

ΕΛΕΝΗ ΨΥΧΟΓΙΟΥ

**Από το ναό της Αθηνάς στο αλώνι της Αγιαλένης:  
μια διαχρονική αφήγηση εγγεγραμμένη  
στο ιερό τοπίο της Αλίφειρας<sup>1</sup>**

*ΠΕΡΙΛΗΨΗ: Η ΒΑ πλαγιά του λόφου της ακρόπολης της αρχαίας Αλίφειρας, στην κορυφή της οποίας βρίσκεται αρχαίος ναός της Αθηνάς, ζώνεται από σιταροπεζούλες και αλώνια και αποτελεί τον σιτοβολώνα των γύρω χωριών. Πάνω στον πρόναο του ναού της Αθηνάς ο ανασκαφέας Αναστάσιος Ορλάνδος βρήκε τα «ερείπια» παλαιού χριστιανικού ναΐσκου αφιερωμένου στην αγία Ελένη και τον γκρέμισε για να διευκολυνθεί η ανασκαφή (1939). Κατά τη δική μου εθνογραφική έρευνα πεδίου εξήντα χρόνια αργότερα, βρήκα το τοπίο να παραμένει ιερό, καθώς οι κάτοικοι της ευρύτερης περιοχής εξακολουθούν να ονομάζουν τον αρχαιολογικό χώρο όπου ο κατεδαφισμένος ναΐσκος και όλη την σιταρο-πλαγιά «Αγιαλένη», ενώ, κατά τις μαρτυρίες, μέχρι τη δεκαετία του 1960 γυναίκες επισκέπτονταν προσκυνηματικά το αρχαίο ιερό αλλά και το επονομαζόμενο «αλώνι της Αγιαλένης», στο πλαίσιο εποχικών διαβατήριων τελετουργιών στην αρχή της άνοιξης. Θα επιχειρήσω, στο αφηγηματικό συμφραζόμενο και άλλων όμοιων ιερών τοπίων στην ευρύτερη περιοχή, να πιάσω το νήμα της συμβολικής αφήγησης που συνδέει το τοπίο, τον αρχαίο και τον χριστιανικό ναό.*

**Λέξεις κλειδιά:** τοπίο, αγία Ελένη, Αλίφειρα, Πελοπόννησος

---

1. Το κείμενο αποτελεί επεξεργασμένη μορφή ανακοίνωσης στο συνέδριο με τίτλο: «Sacred Landscapes in the Peloponnese», Nottingham University, Centre for Spartan and Peloponnesian Studies, Σπάρτη, 30 Μαρτίου - 2 Απριλίου 2012.

## Εισαγωγή

Το τοπίο ορίζεται ως η σχέση του ανθρώπου με το χώρο του. Αν και συμπεριλαμβάνεται ή/και ταυτίζεται με αυτό που αποκαλούμε «φυσικό περιβάλλον», διαφέρει από αυτό, γιατί είναι συνδεδεμένο με την κάθε τοπική κουλτούρα μέσα από ένα σύστημα διαχρονικών αλληλεπιδράσεων των φυσικο-γεωγραφικών και των ανθρωπογενών στοιχείων: τις μορφές, τη συμβολική λειτουργία, τα νοήματα, τις αφηγήσεις, τις χρήσεις και επικαλύψεις της γης<sup>2</sup>.

Κάθε τοπίο, εκτός από τα συγχρονικά, εμπεριέχει αντικείμενα, κυρίως κτίσματα, και «σημάδια του τόπου»<sup>3</sup> που έχουν δημιουργηθεί ή σημασιοδοτηθεί από τις προηγούμενες γενιές στο πέρασμα του χρόνου, αλλά που καθίστανται αναπόσπαστο κομμάτι της τοπικής ταυτότητας, της κουλτούρας και της πατριδογνωσίας κάθε νεότερης γενιάς. Αντικείμενα και «σημάδια» μεγάλης σημασίας, φορτωμένα με σύμβολα, μνήμες και χρήσεις που έχουν ιστορίες να αφηγηθούν. Τα σύγχρονα τοπία μπορεί έτσι να αποτελούν τα καλύτερα μνημεία ιστορίας και αιώνιας μνήμης, καθώς χαρτογραφούν μέσα στο χώρο συμβολικά, γλωσσικά και κοινωνικά ίχνη που μας επιτρέπουν να παρατηρήσουμε τη «λογική»<sup>4</sup> και την «γραμματική»<sup>5</sup> τους δομή και ερμηνεύοντας να μνηθούμε στις διαχρονικές ανθρώπινες πράξεις και συμπεριφορές, με τις αλλαγές που συνεπαγονται αυτές, από τις απαρχές μέχρι τις μέρες μας<sup>6</sup>.

Η ιεροποίηση του τοπίου αποτελεί όψη της συμβολικής σχέσης του ανθρώπου με αυτό. Τα τοπία μπορεί να καθιστά ιερά η θέση τους, η μορφή τους, ο προσανατολισμός, η ύπαρξη νερού, η πολιτιστική, ιστορική και παραγωγική τους αξία, στοιχεία σε αλληλόδραση μεταξύ τους αλλά βεβαίως και με τους κοινωνικούς όρους που τα συμβολοποιούν ως ιερά. Καθαγιάζονται από την πίστη στην ιερή «επιφάνεια» οικείας, δηλαδή συμβολικά συνδεδεμένης με ένα ή περισσότερα από αυτά τα στοιχεία θεότητας, η οποία στοιχειώνεται επιτόπου, ή με την ιερή σημασιοδότηση κάποιου σημείου μέσα στο χώρο (δέντρου, πηγής κ.λπ.), ή με την ίδρυση σεβάσμιων «μνημείων», κυρίως με κάποια μορφή ναού, στο σημείο της θεϊκής επιφάνειας<sup>7</sup>.

2. Τερκενλή 1996, Μανωλίδης 2003, Δουκέλλης 2005.

3. Κυριακίδου 1975, Tuan 1991, Acheson and Davis 2005, Παπαχριστοφόρου 2008, Tilley 2006: 7-8, 19-20, Alcock 2011: 62-69, Καραμανές 2019.

4. Κυριακίδου 1975, Παπαχριστοφόρου 2008. Πβ. και Χαμηλάκης 2012: 33-4, 38, 48-49.

5. Nixon 2006: 92-104.

6. Tuan 1991: 686, Kenna 2008: 209-212.

7. Eliade 1959, Κυριακίδου 1975, Αλεξάκης 2001, Nixon 2006, Hirsch 2006.

Με βάση την παραπάνω προσέγγιση του τοπίου, θα επιχειρήσω τη διαχρονική «ανάγνωση» του ιερού τοπίου του λόφου της Ακρόπολης της Αρχαίας Αλίφειρας, στην ορεινή Ολυμπία, σήμερα στο νομό Ηλείας (στην Αρχαιότητα πάνω στο σύνορο της αρχαίας επικράτειας Αρκάδων και Ηλείων). Με επίκεντρο το «νεότερο» ιερό τοπωνύμιο «Αγιαλένη» πάνω στον αρχαίο ναό της Αθηνάς, θα επιχειρήσω να ανιχνεύσω τις τυχόν συμβολικές σχέσεις μεταξύ των ιερών θηλυκών μορφών που περιέχουν τόσο η αφιέρωση του αρχαίου ναού όσο και το αγιωνύμιο, στη διαχρονία, με παράλληλη ανάγνωση ομώνυμων ιερών τοπωνύμιων στη ευρύτερη περιοχή.

Στην «ανάγνωση» αυτή στηρίζομαι στη μακρόχρονη έρευνά μου σχετικά με τη συμβολική παρουσία και χρήση του ονόματος «Ελένη» στη σύγχρονη προφορική παράδοση. Μέρος των συμπερασμάτων αυτής της έρευνας έχω υποστηρίξει σε σχετικό βιβλίο μου που εκδόθηκε από το Κέντρο Λαογραφίας<sup>8</sup>. Θέλω να τονίσω ότι τα εν λόγω συμπεράσματα αποτελούν απαραίτητη και τεκμηριωτική προϋπόθεση της πραγμάτευσης του θέματος και στο παρόν κείμενο.

### Ο «Πύργος της Νεροσίτσας» και η *Αγιαλένη* στην Αλίφειρα

Ο λόφος της αρχαίας ακρόπολης της Αλίφειρας πληροί τις φυσικές και κοινωνικές προϋποθέσεις του ιερού τοπίου: περιοπτη και οχυρωματική θέση στο ΝΔ άκρο της ιδιαίτερου φυσικού κάλλους κοιλάδας, πηγή νερού (Τριτωνίς και σήμερα Νεροσίτσα) καθώς και τον Κελάδοντα ποταμό να ρέει στις βορειοανατολικές του υπώρειες, επίσης προσανατολισμός και μικροκλίμα κατάλληλο για καλλιέργεια δημητριακών, κατά τεκμήριο (βλ. χάρτη, εικ. 1, 9, 1α).

Ήμουν ήδη ευαισθητοποιημένη ερευνητικά στο θέμα της «Ελένης», όταν, συνομιλώντας με μια γερόντισσα, την Ζαχαρούλα Αδαμοπούλου, στο γειτονικό στην Αλίφειρα χωριό Φανάρι, άκουσα για πρώτη φορά, τυχαία, το τοπωνύμιο «Αγιαλένη». Συγκεκριμένα όταν μου αφηγήθηκε πως η ίδια και οι γυναίκες των γύρω χωριών πήγαιναν να θερίσουν τα σιτάρια στα χωράφια τους, στην «Αγιαλένη». Κατάφερα τελικά να διασταυρώσω και να βεβαιωθώ σε επιτόπου επίσκεψη με τη συνοδεία ντόπιων, πως το τοπωνύμιο «Αγιαλένη» ονοματίζει για τους κατοίκους των γύρω χωριών τον κατά κορυφήν του λόφου της Ακρόπολης της Αρχαίας Αλίφειρας χώρο («Πύργος της Νεροσίτσας» σήμερα, κατά τους ντόπιους, η ονομασία προέρχεται από την πηγή Νεροσίτσα, όπου και η

8. Ψυχογιού 2008: 36-119, κυρίως. Βλ. και Χρήστου 1960: 11-12, 70-91, West 1975, Clader 1976, Skutsch 1987, Suzuki 1989, Backès 1992-1993, Meagher 1995, Gumpert 2001, Constantinidou 2004, Hughes 2005, Ψυχογιού 2010.



Χάρτης με την πορεία του Πανσανία μεταξύ Μεσσήνης και Θέλπουσας. Σημειώνονται μέσα σε κύκλο η Αλφειρά και οι αρχαίες θέσεις και ιερά όπου σήμερα εντοπίζονται «Αγιαλένες» (πηγή: Στα βήματα του Πανσανία, Πρακτικά Διεθνούς Συμposium, Ε.Ι.Ε.-Γεννάδειος Βιβλιοθήκη, Αθήνα 2007, εκτέλεση χάρτη Γ. Πίκουλας – «Ανάβαση»).

αρχαία πηγή Τριτωνίδα, στις υπώρειες του λόφου), όπου τα ερείπια του ναού της Αθηνάς και όπου τα σιταροχώρα. Χωρίς να θυμούνται την ύπαρξη κάποιας αφιερωμένης στην «Αγιαλένη» εκκλησίας, τουλάχιστον εκκλησίας με την συνήθη έννοια, αναφέρονται σε «κάτι τοίχους», ή «σε κάτι πέτρες εκεί απάνου που σκάβουνε και βρίσκουνε κάτι παλιά και έχουνε βάλει και φύλακα», πέτρες που τις λένε «Αγιαλένη» και όπου οι γυναίκες άναβαν κεριά όποτε βρισκόντουσαν εκεί. Επίσης μου έδωσαν τις βιωμένες μαρτυρίες ότι μέχρι τη δεκαετία του 1960 οι γυναίκες επιτελούσαν και εποχικές διαβατήριες τελετουργικές δράσεις επιτόπου στην «Αγιαλένη» αλλά και σε παρακείμενο «αλώνι της Αγιαλένης»





Εικ. 1. Ο λόφος της ακρόπολης της Αλίφειρας («κάστρο της Νεροβίτσας») από την πλευρά του χωριού Φανάρι. Το βέλος σημειώνει τη θέση του ναού της Αθηνάς. Η γυμνή πλαγιά δεξιά, φιλοξενούσε μέχρι το 1970 περίπου, καλλιέργεια δημητριακών (φωτ. Ε. Ψυχογιού, Αύγ. 2000).



Εικ. 1α. Η αρχαία κρήνη Τριτωνίς στη βάση του λόφου της ακρόπολης της Αλίφειρας σήμερα (φωτ. Ε. Ψυχογιού, Σεπτ. 2015).

(εικ. 2)<sup>9</sup>. Οι τελετουργικές αυτές δράσεις επιτελούνταν όχι στη γιορτή των αγίων Κωνσταντίνου και Ελένης (21 Μαΐου) αλλά στις αρχές της Άνοιξης, την Καθαρή Δευτέρα (χορός μεταμφιεσμένων, αλλαγή φύλου, παρασκευή αλμυρού ψωμιού-αλμυροκουλούρας για μαντική χρήση, επιλογή συζύγων) και των Αγίων Τεσσαράκοντα Μαρτύρων, στις 9 Μαρτίου (συλλογή από τα κορίτσια σαράντα ειδών βοτάνων-σαρανταλάχανο), γιορτές που ενίοτε μπορεί και να συμπίπτουν ημερολογιακά<sup>10</sup>.

Εντόπισα κατόπιν την «Αγιαλένη» και στη διδακτορική διατριβή του αείμνηστου αρχαιολόγου και ακαδημαϊκού Αν. Ορλάνδου δημοσιευμένη το 1968, ενώ η ανασκαφή είχε λάβει χώρα το 1932-1933 (εικ. 3)<sup>11</sup>. Στις πρώτες κιάλας σελίδες του βιβλίου του ο Ορλάνδος μας περιγράφει πώς ο ίδιος βρήκε ένα ναΐσκο «ερειπωμένο», αφιερωμένο «εις την αγία Ελένη», του οποίου σώζονταν μόνον οι τοίχοι σε μικρό ύψος από το έδαφος (εικ. 3)<sup>12</sup>. Μας παρέχει μάλιστα και σχεδιαστικά τη θέση του ναΐσκου πάνω στον πρόναο του αρχαίου ναού αλλά και την κάτοψη και τις διαστάσεις του ίδιου του ναΐσκου (εικ. 4)<sup>13</sup>. Και τούτο γιατί, κατά τα γραφόμενά του πάντα, στη συνέχεια τον διέλυσε για να αποκαλύψει την κάτοψη του ναού της Αθηνάς αλλά και για να «ανακτήσει» από αυτόν το αρχαίο πέτρινο οικοδομικό και ενεπλήρωτο υλικό με το οποίο είχαν χτίσει οι χωρικοί την «Αγιαλένη», άγνωστο πότε, κατά τη μαρτυρία του<sup>14</sup>. Η «Ορλάνδεια» όμως ιστορία της «Αγιαλένης» δεν τελειώνει εδώ. Γιατί επιστρέφοντας ο Ορλάνδος αρχές της δεκαετίας του 1960 στον ήδη κηρυγμένο από τον ίδιο ως αρχαιολογικό και φυλασσόμενο χώρο της ακρόπολης της Αλίφειρας, βρήκε ξαναχτισμένη στο ίδιο ακριβώς σημείο την «εκκλησία της «Αγιαλένης» και με τον ίδιο περίπου τρόπο, δηλαδή χωρίς στέγη και με τους τοίχους ως ένα ύψος (εικ. 4). Σημειώνει δε ότι πληροφορήθηκε επιτόπου πως την είχαν χτίσει οι χωρικοί στη διάρκεια της Γερμανικής Κατοχής<sup>15</sup>. Την ξαναγκρέμισε, όπως αναφέρει, και έτσι εξαφανίστηκε η «Αγιαλένη» ως κτιριακή συμβολική παρουσία από το διαχρονικό ιερό τοπίο της Αλίφειρας.

9. Tuan 1991: 687.

10. Ψυχογιού 2001 και στο Ψυχογιού: [https://fiestaperpetua.blogspot.com/2012/03/blog-post\\_09.html](https://fiestaperpetua.blogspot.com/2012/03/blog-post_09.html) (πρόσβαση 12.1.2021), Hirsch 2006: 153.

11. Ορλάνδος 1967-1968.

12. Ορλάνδος, ό.π.: 22-3, 45.

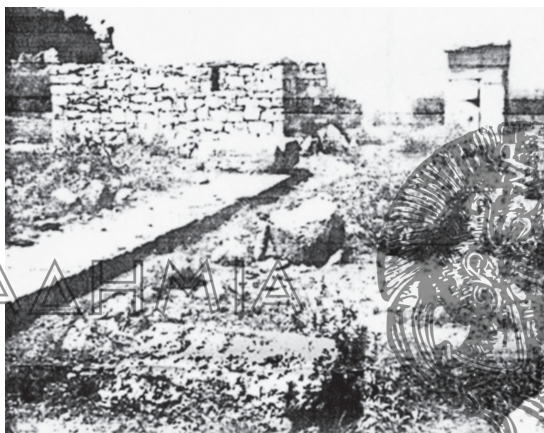
13. Ορλάνδος, ό.π.: 22, 247.

14. Ορλάνδος, ό.π.: 56, 136, 158. Πβ. και Alcock 2011: 24-8, Χαμηλάκης 2012: 99-100, 110, 113, 128.

15. Ορλάνδος, ό.π.: 23, 45, Παπανικολάου 1996: 113.



Εικ. 2. Ακρόπολη Αρχαίας Αλίφειρας. Τα σωζόμενα ερείπια του ναού της Αθηνάς, πάνω στον πρόναο του οποίου ήταν το εκκλησάκι της «Αγιαλένης». Στο βάθος δεξιά το αποκαλούμενο «αλώνι της Αγιαλένης» όπου χόρευαν οι γυναίκες του σημερινού χωριού Ρογκοζιό/Αλίφειρα την Καθαρή Δευτέρα (φωτ. Ε. Ψυχογιού, Αύγ. 2000).



Εικ. 3. Αλίφειρα. Το «ημιτελές», ασκεπές εκκλησάκι της Αγιαλένης χτισμένο πάνω στον πρόναο του ναού της Αθηνάς στην ακρόπολη της αρχαίας Αλίφειρας (πηγή: Α. Ορλάνδος, Η αρκαδική Αλίφειρα..., ό.π., πίν. 2.).

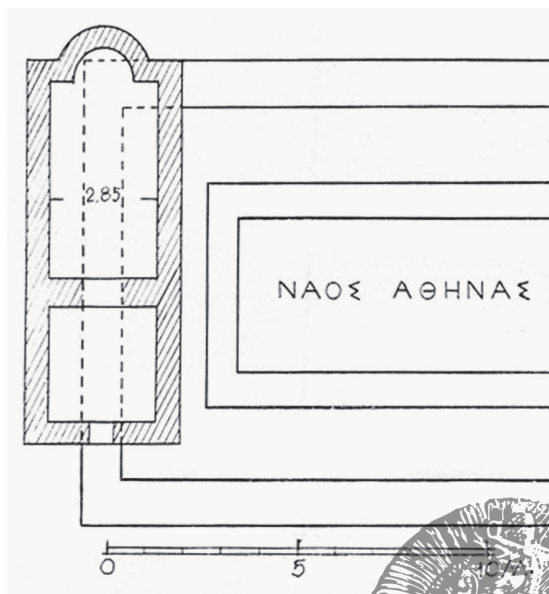
Όμως τα τοπωνύμια είναι «αι επί του εδάφους γεγλυμένα επιγραφαί»<sup>16</sup> και η αρχαιολογική σκαπάνη δεν μπόρεσε να εξαλείψει και το πολυσήμαντο τοπωνύμιο «Αγιαλένη» (όπως αποδίδεται στην προφορικότητα), με το οποίο συμβολικό και αφηγηματικό φορτίο μεταφέρει, που παραμένει ως σήμερα ανεξίτηλο στη μνήμη των ντόπιων και στο ιερό τοπίο<sup>17</sup>. Γιατί τα τοπωνύμια «εν-τοπίζουν» αφηγηματικά γεγονότα σε φυσικούς χώρους, αναδεικνύοντας ταυτόχρονα τον χρόνο και τη μνήμη ως συστατικά στοιχεία της οικειοποίησης του χώρου καθώς «οι τόποι είναι και τα δύο: χωρικοί και χρονικοί»<sup>18</sup>.

16. Μηλιαράκης 1892, 423, Tuan 1991, 688-89, 694, Οικονόμου 2010.

17. Ήμελλος 2007, Παπαχριστοφόρου 2008, 286-294.

18. Tilley 2006, 21, Economou 2009, Οικονόμου 2010, Παπαχριστοφόρου 2008, Alcock 2011: 67.





Εικ. 4. Αλίφειρα. Σχεδιάγραμμα της θέσης του «ναῖσκου» της αγίας Ελένης πάνω στον πρόναο του αρχαίου ναού της Αθηνάς (πηγή: Δ. Ορλάνδος, *Η αρκαδική Αλίφειρα...*, ό.π.).

ΑΚΑΔΗΜΙΑ



ΑΘΗΝΩΝ

### Διαχρονική ανάγνωση του ιερού τοπίου της Αγιάλενης στην Αλίφειρα

Συνοψίζω τα αρχαία και τα σύγχρονα συμβολικά, ιστορικά, κοινωνικά, κτιριακά και παραγωγικά στοιχεία του ιερού τοπίου της Αλίφειρας με βάση τα παραπάνω δεδομένα. Μη συγκρίσιμα εκ πρώτης όψεως<sup>19</sup>, μπορεί κατά την κρίση μου διαλεκτικά να αποτελούν «σημάδια» που αναδεικνύουν κάποια αφηγηματική και συμβολική αλληλλόδραση στο πλαίσιο της προαναφερθείσας «λογικής» ή «γραμματικής» που δομεί το εν λόγω τοπίο, ως ιερό:

- τη θέση του αρχαίου ναού της Αθηνάς<sup>20</sup> κάπως έξω από τα τείχη της κυρίως ακρόπολης και χαμηλότερα, με ειδική περιτείχιση (εικ. 2, 5, 6)<sup>21</sup>. Ο Πausanias μάλιστα αναφέρει ότι οι Αλιφειρείς θεωρούσαν την Αλίφειρα γενέθλιο τόπο της Αθηνάς από τον Δία<sup>22</sup>. Τη σχετική αβεβαιότητα των γραπτών πηγών για το ποια ακριβώς θηλυκή θεότητα λατρευόταν στο ναό της Αλίφειρας,

19. Detienne 2000.

20. Harrison 1980: 300-307, Shearer 2000.

21. Ορλάνδος, ό.π.: 39.

22. Ορλάνδος, ό.π.: 25.





Εικ. 5. Αλίφειρα. Σχεδιάγραμμα των τειχών της Ακρόπολης και της θέσης του ναού της Αθηνάς («Αγιαλένη» για τους σημερινούς κατοίκους της ευρύτερης περιοχής), σε αναβαθμίδα πέντε μέτρα χαμηλότερα από την κυρία Ακρόπολη (πηγή: Α. Ορλάνδος, *Η αρκαδική Αλίφειρα...*, ό.π.).



Εικ. 6. Τοπογραφικό σχεδιάγραμμα της ακρόπολης της αρχαίας Αλίφειρας (πηγή: Α. Ορλάνδος, *Η αρκαδική Αλίφειρα...*, ό.π.).

διαχρονικά<sup>23</sup>. Τη διαφορούμενη, σύνθετη, μεταλλασσόμενη συμβολικά μέσα στους αιώνες, μορφή της θεάς Αθηνάς, με έντονο τον συμβολισμό της χθονιότητας<sup>24</sup>.

- την επιμονή στην αφιέρωση σε θηλυκή θεότητα (κάτι που επιβεβαιώνεται και από επιγραφική μαρτυρία για τη διακονία ιέρειας στο ναό<sup>25</sup>), καθώς ο Ορλάνδος σημειώνει ότι βρήκε επιτόπια ίχνη λατρείας σε αταύτιστη γυναικεία θεότητα παλαιότερα αυτών του ναού της Αθηνάς και τη μορφή της Γοργούς στους «ηγεμόνες» της κεράμωσης του παλαιότερου, «πανάρχαιου», όπως τον αποκαλεί, ναού, όσο και αν η συγκεκριμένη απεικόνιση θεωρείται ότι έχει κυρίως αποτρεπτική σημασία και χρήση<sup>26</sup>.
- την ύπαρξη στην ακρόπολη και ναού αφιερωμένου στον αρχικά χθόνιο θεό Ασκληπιό<sup>27</sup>.
- την επιγραφή «σεμνός Φερσεφόνης θάλαμος» σε επιτύμβια πλάκα σε ταφικό μνημείο στους πρόποδες της ακρόπολης κάτω από τον ναό της Αθηνάς (εικ. 7)<sup>28</sup>.
- την ίδρυση ασκεπούς κατά τα φαινόμενα, υπαίθριου «ναΐσκου» της χριστιανικής αγίας και αυτοκρατορικής μητέρας Ελένης πάνω σε αρχαίο ναό με αφιέρωση σε θηλυκή θεότητα.
- την παράταιρη ονομασία αυτού του «ναΐσκου» ως θηλυκή «Αγιαλένη» και όχι άγιος Κωνσταντίνος, όπως είναι τυπικό<sup>29</sup>.
- την επιμονή να επανιδρυθεί η Αγιαλένη «παράνομα» πάνω στον αρχαίο ναό, κηρυγμένο πλέον ως αρχαιολογικό χώρο, παρά το ρίσκο, μέσα στον σημερινό σιταρότοπο και όχι κάπου αλλού.
- το ξαναχτίσιμο του ναΐσκου της «Αγιαλένης» ως «ημιτελούς» ναού, χωρίς στέγη (εικ. 3)<sup>30</sup>.

23. Ορλάνδος, ό.π.: 25, Παπαχατζής 1999, σχόλιο στην Fig. 268).

24. Shearer 2000: 61-63.

25. Ορλάνδος, ό.π.: 102.

26. Ορλάνδος, ό.π.: 53, 111-13 (Fig. 87), 156.

27. Παπαχατζής 1999: 265, εικ. 271, Παπανικολάου 1996: 77-82.

28. Ορλάνδος, ό.π.: 215, Παπαχατζής 1999: 287, εικ. 275, 276.

29. Η αφιέρωση ναών στην αγία Ελένη μόνη, δεν είναι τυπική για την Ορθόδοξη Εκκλησία· βλ. Παρασκευόπουλος 1989: 44, Ψυχογιού 2008: 83-98.

30. «...Επί ξενικής Κατοχής (1941-1944) οι κάτοικοι του Ρογκοζιού ανέκτισαν αυθαιρέτως τον ναΐσκον της αγίας Ελένης, περίπου επί της παλαιάς θέσεως...». (Α. Ορλάνδος, ό.π., σ. 23). «...Ο δεύτερος ναΐσκος, τιμώμενος υπό των περιόικων εις το όνομα της αγίας Ελένης [...] είχε κτισθεί επί των ερείπων του επί της ακροπόλεως αρχαίου ναού της Αθηνάς και μάλιστα κατά το πλείστον δι' υλικών του ναού τούτου καί τινων τεμαχίων επιγραφών. Η



Εικ. 7. Το ταφικό μνημείο «Φερσεφόνης Θαλαμός» στη βάση της ακρόπολης της Αλίφειρας (Φωτ. Ε. Ψυχολογίου, Σεπτ. 2015).

- το ότι ο χριστιανικός ναός της «Αγιαλένης» επαναχτίστηκε σε κρίσιμη ιστορική συγκυρία, στην «Κατοχή» (κατοχή της Ελλάδας από τους Γερμανούς κατά τον Β΄ Παγκόσμιο Πόλεμο), που από το λαό συσχετίζεται κυρίως με την πείνα και την έλλειψη της βασικής τροφής, του ψωμιού, αλλά και με τον πόλεμο/θάνατο·
- την επιτέλεση γυναικείων τελετουργικών δράσεων στην «Αγιαλένη» κατά τις παγανιστικές γιορτές της Αποκριάς, που σχετίζονται με την εαρινή αναβλάστηση της φύσης και τη γονιμότητα και όχι κατά τη χριστιανική γιορτή των αγίων Κωνσταντίνου και Ελένης·
- την ύπαρξη σε ελάχιστη απόσταση, στην ανατολική πλαγιά του ίδιου λόφου της ακρόπολης, σημαντικότετου τοπικά λατρευτικού ιδρύματος, της μονής «Σεπετού», αφιερωμένης σε μητρική άγια μορφή, την Παναγία, και σε «νεκρική» γιορτή (στα «Εννιάμερα» από την Κοίμηση (εικ. 8)<sup>31</sup>.

ημετέρα ανασκαφή αποκάλυψεν μόνον τα θεμέλιά του και μικρά υπέρ αυτά τμήματα, άτινα μετά την σχεδιάσιν και φωτογραφίσιν των απεμακρύνθησαν, ίνα φανεί ευκρινώς το σχέδιον του αρχαίου ναού... Ελλείψει άλλων τεκμηρίων άδηλοι παραμένουσιν οι χρόνοι της κατασκευής του ναΐσκου...» (Α. Ορλάνδος, ό.π., σ. 247).

31. Ορλάνδος, ό.π.: 244, Παπανικολάου 1996: 113-17.



Εικ. 8. Η μονή «Σεπετού», αφιερωμένη στην Κοίμησις (τα «Εννιάμερα») της Παναγίας, στη ΒΑ πλευρά του λόφου της αρχαίας ακρόπολης στην Αλίφειρα (φωτ. Ε. Ψυχογιού, Αύγ. 1998).

- τέλος –και όχι έσχατο– το γεγονός ότι όλη η εκτεινόμενη κάτω από τον αρχαίο ναό όσο και από την «σημερινή» *Αγιαλένη* πλευρά της ακρόπολης, είναι ζωσμένη με χτιστές κλιμακωτές πεζούλες σιτηρών και από αλώνια, το ψηλότερο από τα οποία ονοματίζεται ως «της Αγιαλένης» (εικ. 9). Αν και ο Ορλάνδος σημειώνει ότι ο τόπος της Αρχαίας Αλίφειρας πρέπει να είχε «ολοσχερώς εγκαταλειφθεί» κατά τους Παλαιοχριστιανικούς και Βυζαντινούς χρόνους, λόγω έλλειψης οικοδομικών ευρημάτων επιτόπου, ο ίδιος σημειώνει ότι το άροτρο είχε χαράξει στο πέρασμα των χριστιανικών αιώνων τους χωμένους ξέβαθα στο χώμα κίονες και το δάπεδο του ναού της Αθηνάς<sup>32</sup>. Ο ίδιος επίσης αναφέρει πως μια από τις πιθανές σημασίες της παλιάς ονομασίας της σημερινής Αλίφειρας, *Ρογκοζό*, είναι «καλαμιές», τοπωνύμιο που παραπέμπει και πάλι σε χωράφια με σιτηρά<sup>33</sup>.

32. Ορλάνδος, ό.π.: 41, 45, 61, 244· βλ. και Ψυχογιού 2001, Αλεξάκης, 2001, Nixon 2006.

33. Ορλάνδος, ό.π.: 5.





Εικ. 9. Η ΝΔ πλευρά του λόφου της Ακρόπολης της Αρχαίας Αλίφειρας με την «Αγιαλένη» στην κορυφή, ολόχρυση από τα αγριεμένα πλέον δημητριακά, φυτρωμένα πάνω στις παλιές καλλιεργημένες σιταροπεζούλες (φωτ. Ε. Ψυχογιού, Αύγ. 2000).

Αυτό το τελευταίο, παραγωγικό, πολύτιμο «σημάδι του τόπου», τα αλώνια και η καλλιέργεια των δημητριακών, ένα από τα «σημάδια» που καθιστούν ιερό το τοπίο της Αλίφειρας, κρίνω ότι αποτελεί το κλειδί που μπορεί να μας οδηγήσει στην αποκάλυψη της σχέσης όλων των ιερών και παραγωγικών κτισμάτων πάνω στο λόφο<sup>34</sup>.

Κάθε καλλιέργεια, όπως είναι γνωστό, έτσι και τα δημητριακά, για να ευδοκιμήσουν χρειάζεται ειδικές εδαφολογικές και κλιματολογικές συνθήκες που δεν αλλάζουν δραματικά με το πέρασμα των χρόνων<sup>35</sup>. Συνθήκες που κατά τεκμήριο διαθέτει ο λόφος της Αλίφειρας όσο και η αρδευόμενη από τον Κελάδοντα ποταμό κοιλάδα την οποία ορίζει, που αποτελεί μια μοναδική σχεδόν στην ευρύτερη περιοχή καλλιεργήσιμη όαση, μέσα στο εξαιρετικά ορεινό και αυχμηρό φυσικό τοπίο που την περιβάλλει. Κατά την επιτόπια έρευνά μου, ο ντόπιος δάσκαλος Γιώργος Αδαμόπουλος με είχε ξεναγήσει σε 14 (ερεπωμένους ήδη κατά το 1998) νερόμυλους κατά μήκος του ρου του ποταμού, σε μια μικρή σχετικά απόσταση από το χωριό Φανάρι έως το χωριό Αμυγδαλιά, στα ριζά της Αρχαίας Ακρόπολης. Αριθμός μύλων ενδεικτικός και της ποσότητας παραγωγής των δημητριακών επιτόπου. Η συγκεκριμένη παραγωγή και το ότι ο λόφος

34. *Ο άρτος ημών...* 1994.

35. *Ο άρτος ημών ...* 1994, Ψυχογιού 2001.

της αρχαίας ακρόπολης είναι ο σιτοβολώνας πολλών από τα γύρω χωριά, μας επιτρέπει να υποθέσουμε ότι μάλλον δεν είχε «παντελώς ερημωθεί» ολόκληρη η ευρύτερη περιοχή την εποχή που υποθέτει ο Ορλάνδος.

Τα σιτηρά αποτελούν, όπως είναι γνωστό, διαχρονικά, βασικό διατροφικό αγαθό για τους λαούς της Μεσογείου, με τις ενδοχώρες, και στην Πελοπόννησο φυσικά. Είναι πολύ πιθανό λοιπόν ο τόπος εδώ να φιλοξενεί καλλιέργεια δημητριακών ήδη από την Αρχαιότητα. Η κάπως «ακραία», έξω από την ακρόπολη και ακριβώς πάνω από το σημερινό σιτοβολώνα θέση του αρχαίου ναού, αφιερωμένη από την αρχή σε γυναικεία θεότητα κατά τον Ορλάνδο, που φαίνεται να άλλαξε όνομα και μορφή στέγασης στη διάρκεια των χρόνων, μπορεί να έχει σχέση με την καλλιέργεια των σιτηρών<sup>36</sup>. Δηλαδή με την ύπαρξη εκεί πριν από την αφιέρωση στην Αθηνά, αρχαιότατου και αναπαλλοτρίωτου ιερού που να δήλωνε την «επιφάνεια» χθόνιας θεάς που σχετίζεται με τη βλάστηση, και δη με τα σιτηρά, ήτοι κάποιο ιερό αφιερωμένο στη Μητέρα-Γη<sup>37</sup> ή στο ζεύγος μάνα-και-κόρη, Δήμητρα-και-Περσεφόνη, κάτι που έχει συμβεί και σε άλλα ιερά, όπως π.χ. στο γειτονικό ιερό της Ολυμπίας με την Γαία-Μητέρα και την Ήρα<sup>38</sup>. Σε αυτή την υπόθεση, πέραν από τα συμβολικά χαρακτηριστικά που συσχετίζουν την Αθηνά με την Μεγάλη Μητέρα<sup>39</sup>, μπορεί να συμβάλλει και το λεοντοπόδαρο βάθρο του λατρευτικού αγάλματος μέσα στο ναό, όμοιο με το οποίο σημειώνει ο ανασκαφέας ότι βρέθηκε στο ναό της Δέσποινας στη Λυκόσουρα και στο ναό της Δήμητρας και Κόρης στη Μεγαλόπολη<sup>40</sup>. Ένα δε από τα βάθρα αγαλμάτων ο ανασκαφέας το αποδίδει σε λατρεία προς την Εκάτη, μια από τις μορφές της μεγάλης Θεάς<sup>41</sup>. Η παράδοση των ντόπιων ότι μέσα στον πύργο του τείχους της ακρόπολης, τον επονομαζόμενο σήμερα «Τ' απήδημα της βουβάλας» υπάρχει κρυμμένος «ασημένιος αργαλειός» δηλώνει κατά την κρίση μου μνήμη θηλυκής ιερής παρουσίας εδώ<sup>42</sup>. Τέλος η αναφορά του Πausανία πως στην αρχή της γιορτής της θεάς, στον αρχαίο ναό γινόταν θυσία στον ήρωα Μυίαγρο, υποδεικνύει εποχή ζεστή, καλοκαιρινή<sup>43</sup>. Πιθανόν λοιπόν να

36. Pausanias VIII, 26, 7: «...έχουν και γιορταστική πανήγυρη για κάποιο θεό, νομίζω για την Αθηνά...» (Παπαχατζής 1999: 288)· βλ. και Ορλάνδος 1967-1968: 24-25, 48, Ολόγια 2005: 78-84.

37. Shearer 2000, Cauvin 2004.

38. Παπαχατζής 2004: 269, 302.

39. Shearer 2000: 39-105.

40. Ορλάνδος, ό.π.: 180.

41. Ορλάνδος, ό.π.: 121.

42. Ορλάνδος, ό.π.: 37, Ψυχογιού 2008: 66-79.

43. Ορλάνδος, ό.π.: 25, Παπαχατζής 1999B: 267.

υποδηλώνεται ότι η γιορτή ίσως είχε σχέση και με τις γιορτές του θερισμού, δηλαδή να έχουμε μια έμμεση ίσως αναφορά προς τη Δήμητρα. Η παρουσία του αρχαίου νεκροταφείου<sup>44</sup> στα ΝΑ, στις υπώρειες του λόφου, κάτω από τον ναό της Αθηνάς, ίσως να συνδέει με χθόνια λατρεία τη θηλυκή θεά που ανέκαθεν λατρευόταν εδώ. Αν και αυτονόητη για ταφικό μνημείο, η επιγραφή «σεμνός Φερσεφόνης θάλαμος» στον τάφο στη ρίζα του λόφου, κάτω από το ναό, δηλώνει την παρουσία της θεάς εδώ και έρχεται να ενισχύσει την παραπάνω υπόθεση (εικ. 7). Ο Ασκληπιός επίσης, αρχικά υπήρξε χθόνιος θεός, και ίσως να μην είναι τυχαίο το ότι είναι ο μόνος άλλος ναός, εκτός από τον εν λόγω «της Αθηνάς», που έχει εντοπιστεί στην Αλίφειρα<sup>45</sup>. Η μυθική πληροφορία του Απολλόδωρου ότι η Αθηνά είχε διοχετεύσει αίμα από τη Γοργώ-Μέδουσα στο αίμα του θεού Ασκληπιού, μπορεί να υποστηρίζει, εκτός από τη ναϊκή, και τη λατρευτική και συμβολική σύνδεση των τριών αυτών θεϊκών μορφών πάνω στο ιερό τοπίο της Αλίφειρας, η Αθηνά εξάλλου έφερε πάνω στο στήθος της προσωπείο της Γοργούς<sup>46</sup>). Την Γοργώ την είδαμε επίσης να απεικονίζεται και στους «ηγεμόνες» της κεραμοσκεπής του παλιότερου ναού, ενώ πολλοί ερευνητές την ταυτίζουν με μια από τις όψεις της Μητέρας-Θεάς<sup>47</sup>.

Ας δούμε την, άγνωστο πότε, ίδρυση του μικρού ναού της «Αγιαλένης» πάνω στον αρχαίο ναό της Αθηνάς.

Έχω υποστηρίζει αλλού, τεκμηριωμένα πιστεύω, πως η σύγχρονη «Αγιαλένη» δεν φαίνεται ν' αφορά την αγιοποιημένη ρωμαία Αυγούστα αγία Ελένη, μητέρα του μεγάλου Κωνσταντίνου, αλλά κάποια παραβατική χριστιανικά ιερή μορφή, που σχετίζεται με τη γονιμότητα, τη βλάστηση και ιδιαίτερα τα σιτηρά, ένα είδος «πότνιας σίτου» που ταυτίστηκε είτε άνωθεν, από την Εκκλησία, είτε συνειρμικά από τους πιστούς, με την αγία Ελένη<sup>48</sup>. Η «Αγιαλένη» στην Αλίφειρα υποστηρίζει νομίζω αυτή την υπόθεση, καθώς, όπως είδαμε, δεν γιορτάζεται στη γιορτή που τιμώνται οι άγιοι Κωνσταντίνος και Ελένη αλλά σε διαβατήρια εποχική γιορτή στην αρχή της Άνοιξης. Αυτή η συμβολική σχέση του ιερού τοπίου της Αλίφειρας με την Μητέρα, υποστηρίζεται και από την ίδρυση εδώ

44. Ορλάνδος, ό.π.: 42.

45. Farnell 1997: 11-63, Ολάγια 2005: 90-4, 95. Πρβλ. σχετικά και στο Ψυχογιού: <https://fiestaperpetua.blogspot.com/2014/12/traveling-in-east-argolisgreece.html> (πρόσβαση 8.1.2021).

46. Κερένι 1998: 50-51, Γκρέιβς 1998: ν. 2, 208, Shearer 2000: 77-90. Πρβλ. και στο Ψυχογιού [https://psychogiou.blogspot.com/2012/09/blog-post\\_20.html](https://psychogiou.blogspot.com/2012/09/blog-post_20.html) (πρόσβαση 8.1.2021).

47. Ολάγια 2005: 94.

48. Ψυχογιού 2008: 83-98.

της προαναφερθείσας μονής της Παναγίας, αφού όπως έχει τεκμηριωθεί επιστημονικά στη βιβλιογραφία, φαίνεται πως η προχριστιανική λατρεία της Μητέρας-Γης πέρασε εν πολλοίς στη μορφή της Μητέρας Παναγίας<sup>49</sup>.

### Οι θέσεις της *Αγιαλένης* στα σύνορα Ηλείας-Αρκαδίας-Μεσσηνίας

Για τέτοια θρησκευτο-ιστορικά συμπεράσματα δεν θα μπορούσαμε βεβαίως να στηριχθούμε σε ένα τυχαίο ίσως παράδειγμα, όπως αυτό της Αλίφειρας. Όμως η ευρύτερη περιοχή όπου συναντώνται σήμερα οι νομοί Ηλείας, Μεσσηνίας και Αρκαδίας, κατάφορτη από αρχαιολογικές και ιστορικές μαρτυρίες χιλιετηρίδων, έδωσε στην έρευνά μου, απρόσμενα, ένα μεγάλο συγκριτικά αριθμό ιερών της «Αγιαλένης» που υπόκεινται σε «γραμματική» ή «λογική» του ιερού τοπίου παρόμοια με αυτήν της Αλίφειρας σε θέσεις που συμπίπτουν με αρχαία ιερά ή πολιίσματα (βλ. χάρτη)<sup>50</sup>. Ανακάλυψη που με οδήγησε στη συνέχεια στον εντοπισμό, (βιβλιογραφικά και -κυρίως- μέσω επιτόπιας έρευνας) ενός πλήθους ιερών της «Αγιαλένης», σε όλο τον ελληνικό χώρο αλλά και στη λεκάνη της Ανατολικής Μεσογείου γενικότερα<sup>51</sup>. Θα αναφερθώ εδώ επιγραμματικά μόνο στις πρώτες «Αγιαλένες», αμέσως μετά τον εντοπισμό αυτής της Αλίφειρας, που είναι και γειτονικές σε αυτήν, όσο και μέσα σε ένα ευρύτερο πεδίο αρχαίας λατρείας της Δήμητρας και της Κόρης:

1. Το εκκλησάκι στους πρόποδες της Ακρόπολης της αρχαίας Αρκαδικής Θεισίας (πρώην Λάβδα), σήμερα στο νομό Ηλείας στα σύνορα με την Αρκαδία, κοντά στην Καρύταινα<sup>52</sup>. Είναι χτισμένο όχι πολλά χρόνια πριν, πάνω σε «ερείπια» που ονόμαζαν ανέκαθεν «Αγιαλένη» μέσα σε παλιά σιταροχώραφα, πάνω από τη νότια όχθη του Αλφειού ποταμού. Για την ύπαρξή της διαθέτουμε μάλιστα και γραπτό ντοκουμέντο, το φράγκικο «Χρονικό του Μορέως», μαρτυρία που την τοποθετεί τουλάχιστον στις αρχές του 14ου αι. (1302)<sup>53</sup>. Η «Αγιαλένη» εδώ ταυτίζεται κατά ένα τρόπο και με την Μητέρα Παναγία, αφού το εκκλησάκι πανηγυρίζει την εβδομάδα του Πάσχα, της Ζωοδόχου Πηγής.
2. Το εκκλησάκι της «Αγιαλένης» μέσα στο χώρο του ιερού της Δέσποινας στην

49. Shearer 2000: 150-155, Borgeaud 2001, Ψυχογιού 2008: 39-45, 96-98, Ψυχογιού 2001, 2011.

50. Παπαχατζής 1999, Παπαχατζής 1999B, Γεωργοπούλου κ.ά. 2007.

51. Ψυχογιού 2008, 2009.

52. Παπαχατζής 2004B: 344, 350.

53. Τσέλαλης 1979: 152, Παπαχατζής 2004B: 344, 350. Βλ. σχετικά και Ψυχογιού: <https://fiestaperpetua.blogspot.com/2020/03/blog-post.html> (πρόσβαση 8.1.2021)



Αρχαία Λυκόσουρα Αρκαδίας, στους πρόποδες της αρχαίας ακρόπολης και κοντά στην αρχαία πηγή, πολύ κοντά δε στο σημείο όπου τοποθετείται ανασκαφικά ο Μεγάλος Βωμός<sup>54</sup>. Χτίστηκε τα τελευταία χρόνια σε εκπλήρωση τάματος για ασθένεια μιας γερόντισσας που φέρει το όνομα Ελένη, πάνω σε παλαιό ιερό τοπωνύμιο «Αγιαλένη», όπου υπήρχαν μερικά οικοδομικά λείψανα, σιταροπεζούλες και αλώνι<sup>55</sup>. Το εκκλησάκι πανηγυρίζει σήμερα στη γιορτή των αγίων Κωνσταντίνου και Ελένης. Σε αυτό το πανηγύρι, στο γλέντι μετά τη λειτουργία, κατέγραψα το Μάη του 2000, σε ζωντανή, αυθόρμητη επιτέλεση και ένα παραδοσιακό τραγούδι που περιέχει το διάλογο ανάμεσα σε μιαν *Ελένη* και κάποιους συνομιλητές της. Το τραγούδησε στο πλαίσιο του εορταστικού, υπαίθριου η και εορτάζουσα γερόντισσα Ελένη Χριστοφίλη. Στο τραγούδι, κατά την κρίση μου, η *Ελένη* αναδεικνύεται ως θεϊκή μορφή, «πότνια σίτου και θηρών», ανάλογη -κατά ένα τρόπο- με την άρρητη Δέσποινα που εγκατοικούσε εδώ, στο αρχαίο ιερό της<sup>56</sup>:

- 1 – Πού πας Ελένη πού πας Ελένη από βράδυ  
πού πας Ελένη πού πας Ελένη από βράδυ  
αμάν αμάν Ελένη τώρα το βράδυ βράδυ  
αμάν αμάν Λενιώ μου τώρα το βράδυ βράδυ.
- 2 – Πάγω καλέ παγώ στη βρύση για νερό  
παγώ καλέ παγώ στη βρύση για νερό  
αμάν αμάν Λενιώ μου να πω και να γεμίσω  
αμάν αμάν Ελένη να πω και να γεμίσω.
- 3 – Στη βρύση καλέ στη βρύση Τούρκοι κάθονται  
στη βρύση καλέ στη βρύση Τούρκοι κάθονται  
αμάν αμάν Ελένη Ρωμαίοι τη φυλάνε.
- 4 – Τούρκους καλέ Τούρκους εγώ δε σκιάζομαι  
Τούρκους καλέ Τούρκους εγώ δε σκιάζομαι  
αμάν αμάν Λενιώ μου Ρωμαίους δε φοβούμαι
- 5 – σύρνω καλέ συρνώ ψωμί για τα σκυλιά

54. Κουρουνιώτης 1911, Παπαχατζής 1999B: 331-343, Dillon 2001: 132 κ.α., Ολάνια 2005: 68-72, Γιόστ 2007: 289-97. Βλ. σχετικά και Ψυχογιού 2008B και σχετικά και φωτογραφίες στο Ψυχογιού: <https://fiestaperpetua.blogspot.com/2017/05/blog-post.html> (πρόσβαση 8.1.2021).

55. Ο Ολάνια (2005: 70) αναφέρει ότι η μυστική, οργιαστική λατρεία της θεάς συνεχίστηκε και κατά τους χριστιανικούς αιώνες.

56. Ψυχογιού 2008B, όπου και ανάλυση του τραγουδιού.

- σύρνω καλέ συρνώ ψωμί για τα σκυλιά  
 αμάν αμάν Ελένη κρέας για τα λοντάρια  
 6 – σύρνω καλέ συρνώ το μαγιοχόρταρο  
 αμάν αμάν Ελένη μαγεύω τα κορίτσα...<sup>57</sup>

Στο σημερινό χωριό Λυκόσουρα (πρώην «Στάλα») ο ενοριακός ναός είναι αφιερωμένος στην Κοίμηση της Παναγίας, ενώ στους τοίχους του είναι εντοιχισμένα οικοδομικά μέλη από το αρχαίο ιερό<sup>58</sup>.

3. Το άστεγο, υπαίθριο εκκλησάκι της «Αγιαλένης» στο χωριό Πλατάνια Αυλώνος Μεσσηνίας, μέσα σε σιταροχώραφα, στη νότια πλαγιά του φαραγγιού του ποταμού της *Νέδας*. «Αποκαλύφθηκε» με συλλογική ανασκαφική εργασία των κατοίκων του χωριού Πλατάνια και των γύρω χωριών στις αρχές της δεκαετίας του 1950 σε παλαιά θέση με πηγή, που ονομαζόταν ανέκαθεν «Αγιαλένη». Η πάνδημη, λαϊκή αυτή «ανασκαφή» πραγματοποιήθηκε μετά από σχετική αίτηση και υπόδειξη της ίδιας της «Αγιαλένης», η οποία αποκαλύφθηκε επίμονα σε όνειρο, αρχικά σε μία συνονόματή της ντόπια γυναίκα στη διάρκεια της Γερμανικής Κατοχής και μετά και σε μια δεύτερη<sup>59</sup>. Η «Αγιαλένη» που αποκαλύφθηκε αφορά σε ένα ασκεπές, υπαίθριο τετράπλευρο «εκκλησάκι» με εγγεγραμμένο σταυρό, το οποίο οι κάτοικοι σήκωσαν άθικτο, προστατεύοντάς το με ένα στέγαστρο πάνω σε κολώνες, ενώ έχτισαν δίπλα του νέο εκκλησάκι αφιερωμένο στους αγίους Κωνσταντίνου και Ελένης, στη γιορτή των οποίων και επιτελείται πανηγύρι επιτόπου<sup>60</sup>. Όχι μακριά από αυτήν την «Αγιαλένη», στη βόρεια, την ηλειακή πλευρά του φαραγγιού της *Νέδας*, υπάρχει το σπηλαιώδες εκκλησάκι της Παναγίας, αφιερωμένο στην επιμνημόσυνη, νεκρική γιορτή των «Εννιάμερων» από την Κοίμηση. Ο αρχαιολόγος Νίκος Παπαχατζής σε αυτό το εκκλησάκι της Παναγίας εικάζει ως πιθανό να ήταν το περίφημο σπήλαιο της αλογοκέφαλης «Μέλαινας» Δήμητρας που αναφέρει ο Πανσανίας ή σε κάποιο από τα σπήλαια αυτής της πλευράς του φαραγγιού της *Νέδας*<sup>61</sup>.

57. Λυκόσουρα (πρώην Στάλα) Αρκαδίας 21/5/2000. Τραγουδάει η Ελένη Χριστοφίλη, 70 χρ. Επιτόπια έρευνα – ηχογράφηση – απομαγνητοφώνηση, Ε. Ψυχογιού.

58. Ψυχογιού 2008B.

59. Από την επιτόπια έρευνα, πβ. και την Ελένη του μύθου που παρουσιάστηκε στον Στησίχορο σε όνειρο (Constantinidou 2004: 177). Stewart 2003, Χαμηλάκης 2012: 147

60. Βλ. σχετικά και φωτογραφίες στο Ψυχογιού: <https://fiestaperpetua.blogspot.com/2020/05/blog-post.html> (πρόσβαση 8.1.2021).

61. Παπαχατζής 2004B: 371, Ολάνια 2005: 52- 62.

4. Η «Αγιαλένη» μέσα στον τειχισμένο χώρο της Αρχαίας πόλεως Αίπυς, στο σημερινό χωριό Πλατιάνα, στην Ηλεία, λίγα χιλιόμετρα πριν την Αλίφειρα<sup>62</sup>. Αφορά ένα επίσης μη στεγασμένο, υπαίθριο ναΐσκο σε περίοπτη θέση μέσα στον πανέμορφο αυτό αρχαιολογικό χώρο (εικ. 10, 10α )<sup>63</sup>.

Κλείνω τις αναφορές με την απλή μνεία μερικών ακόμα όμοιων τόπων της «Αγιαλένης» στην ευρύτερη περιοχή που μας αφορά εδώ: α) την «Αγιαλένη» στο Καρνάσι του δήμου Ανδανίας στην Άνω Μεσσηνία, όπου η γνωστή αρχαία λατρεία της Δήμητρας<sup>64</sup>. β) την «Αγιαλένη» στην Άνω Μέλπεια<sup>65</sup>. γ) την «Αγιαλένη» στο Βούτσι Αχαΐας, στη βόρεια όχθη του Λάδωνα ποταμού,



Εικ. 10. Πλατιάνα Ολυμπίας Ηλείας. Ακρόπολη της αρχαίας πόλης Αίπυς, λίγο πριν την Αλίφειρα. Στο βάθος, άκρο αριστερά, τα ερείπια ασκεπούς ερημοκλησιού αφιερωμένου από τους ντόπιους στην αγία Ελένη/Αγιαλένη (φωτ. Ε. Ψυχογιού, Οκτ. 2009).

62. Ομήρου, *Ιλιάς* B592 (νεών κατάλογος), Παπαχατζής 2004: 211.

63. Η πληροφορία από την αρχαιολόγο Χρυσή Σγουροπούλου, από αναφορά στο διαδίκτυο, ιστοσελίδα ΥΠΠΟ, σε σχετική ανάρτηση της Ζ' Εφορείας Προϊστορικών και Κλασικών Αρχαιοτήτων.

64. Παπαχατζής 1999: 40-43, 146, Dillon 2001: 131-132, 330-338, Ολάγια 2005: 71, Ψυχογιού 2009.

65. Παπαχατζής 2004: 350, Ψυχογιού 2013B, Ψυχογιού: <https://fiestaperpetua.blogspot.com/2017/03/blog-post.html> (πρόσβαση 8.1.2021).



Εικ. 10α. Πλατιάνα Ολυμπίας Ηλείας. Ακρόπολη της αρχαίας πόλης Αίγινος, Η ανατολική όψη του ασκεπούς ζωκλήσιου της Αγιαλένης (φωτ. Ε. Ψυχογιού, Οκτ. 2009).

αντίκρυ από το ιερό της Δήμητρας της αρχαίας Θέλπουσας<sup>66</sup>. δ) μια ακόμα «Αγιαλένη», απέναντι στην προηγούμενη, δηλαδή στη νότια όχθη του Λάδωνα, κοντά στην Θέλπουσα, ως απλό τοπωνύμιο μέσα στις σιταροπεζούλες, στην περιφέρεια του χωριού Βυζίκι Τρόπαιων Αρκαδίας, στη θέση *Μάγουση*<sup>67</sup> ε) μια ακόμα *Αγιαλένη* κοντά στην Θέλπουσα στο χωριό Δήμητρα<sup>68</sup>. Ιδιαίτερο ενδιαφέρον παρουσιάζει για την ερευνητική μου υπόθεση το γεγονός ότι τα ναΐδρια της «Αγιαλένης» στην Αλίφειρα, στη Θεισόα, στα Πλατάνια, στην Πλατιάνα (όπου δηλαδή διαθέτουμε συγκροτημένα οικοδομικά ίχνη των αντίστοιχων παλαιών ιερών οικοδομημάτων της *Αγιαλένης*) και αλλού, φαίνεται (με άμεσο ή έμμεσο τρόπο) να είναι άστεγα. Όχι όμως ως «ημιτελή», όπως αποφαινεται ο Ορλάνδος για αυτό της Αλίφειρας, αλλά επί τούτου κατασκευασμένα ως τέτοια, όπως δηλώνει η συχνότητα της παρουσίας τους και η αφιέρωση όλων στην *Αγιαλένη*. Ότι πρόκειται δηλαδή για

66. Burkert 1997: 197-202, Παπαχατζής 2004: 275, Ολάγια 2005: 58-62.

67. Μάγουση = μαγεμένος τόπος (η πληροφορία από την επιτόπια έρευνα).

68. Ευχαριστώ την συνάδελφο Ανδρομάχη Οικονόμου για την πληροφορία, από την επιτόπια έρευνά της στην περιοχή.



υπαίθρια, άστεγα τετράπλευρα ναΐδρια, με τους τοίχους ως ένα μικρό ύψος και σε κάτοψη όμοια με αυτήν της παλαιάς *Αγιαλένης* στην Αλίφειρα από τον Ορλάνδο. Ενώ δεν υπάρχουν ασκεπείς ναοί στην επίσημη χριστιανική παράδοση, στην Αρχαιότητα τέτοια ναΐδρια φαίνεται να φιλοξενούσαν τοπικές, παμπάλαιες λατρείες, κυρίως ως ιερά κορυφές, όπως το αφιερωμένο στην θεά *Φορθασία* στην κορυφή του Κωτίλου όρους στις Βάσσεσ<sup>69</sup>, το Πελόπιο στην Ολυμπία, στην ίδια αυτή ευρύτερη περιοχή όσο και αλλού.

### Επιλεγόμενα

Μπροστά στα ιερά τοπία αυτής της πραγμάτευσης (και αυτοαναφορικά, ως συνονόματη Ελένη) στάθηκα όχι ως απλός παρατηρητής αλλά με το νου, τη γνώση και την διαίσθηση που προσδίδει η πολυετής επιτόπια έρευνα στον εθνογράφο. Παρακάτω θα διακινδυνεύσω να συνοψίσω επιγραμματικά τη δική μου απόπειρα ερμηνείας των συγκεκριμένων ιερών τοπίων (της *Αγιαλένης*), με βάση τη διαλεκτική, αμφίδρομη «ανάγνωση» των «σημαδίων του τόπου» και τη διαχρονική «ακρόαση» των τοπωνύμιων, των μύθων, των τελετουργιών, των τραγουδιών, των παραγωγικών ασχολιών που συνδέονται με αυτά αλλά τεκμηριούμενη και με πλήθος άλλα σχετικά ερευνητικά δεδομένα της εικοσάχρονης και πλέον επιτόπιας και βιβλιογραφικής έρευνάς μου για την «Ελένη»<sup>70</sup>.

Είναι γνωστό ότι από τους προϊστορικούς ήδη χρόνους, μια αμφίσημη, τρομερή, χθόνια θηλυκή θεότητα, πολυώνυμη και πολυπρόσωπη, η Μητέρα-Γη, κυρία της ζωής και του θανάτου, των ζώων, της βλάστησης και της παραγωγής, δέσποζε θρησκευτικά στην Ανατολική Μεσόγειο, με τις ενδοχώρες. Φαίνεται ότι το κυρίως «μυστικό», άρρητο όνομά της ήταν το «Ελένη», όσον αφορά τα λαϊκά στρώματα, ιδιαίτερα τις γυναίκες. Τούτη η υπόθεση στηρίζεται κατ' εμέ στην ανάγνωση «πίσω από τις γραμμές» σε ό,τι αφορά την Ελένη στα Ομηρικά Έπη, όσο και στις αρχαιολογικές μαρτυρίες για τη θεϊκή παρουσία και λατρεία της Ελένης στη Λακωνία αλλά και από την τεκμηριούμενη από πολλά στοιχεία υπόθεση ότι πίσω από την «Αρτέμιδα Ορθία» και τη λατρεία της στη Σπάρτη κρύβεται η θεά Ελένη<sup>71</sup>. Κυρίως όμως μέσα από μια διαφορετική προσέγγιση του δράματος του Ευριπίδη «Ελένη», όπως την επιχειρώ σε άλλο δημοσίευμά μου αλλά και από τον τρόπο που η Ρωμαία Αυγούστα Ελένη έγινε «αγία» Ελένη, ως θεσμική θεμελιώτρια του Χριστιανισμού, μαζί με τον γιό της αυτοκρά-

69. Παπαχατζής 1999Α: 172.

70. Ψυχोगιού 2001, 2005, 2008, 2008Β, 2009, 2010, 2013Β, 2020.

71. Σπυρόπουλος 2013, Ψυχोगιού 2013Β.

τορα Μ. Κωνσταντίνο<sup>72</sup>. Σύμφωνα με αυτές τις υποθέσεις, η θεά *Ελένη* αν και εκκοσμικεύτηκε επισήμως στο Έπος και στην αρχαία και τη νεότερη γραπτή και εικαστική παράδοση ως «ωραία Ελένη» ή «Ελένη της Τροίας», εκτιμώ ότι εξακολουθούσε μέσα στους αιώνες να λατρεύεται με το άρρητο όνομα *Ελένη* σε υπαίθρια κατά πάσα πιθανότητα, άστεγα ναΐδρια μέσα σε ιερά τοπία που σχετίζονται και με την παραγωγή σιτηρών, όπως προκύπτει από τα τοπωνύμια και τα εκκλησάκια «Αγιαλένη» που με απασχόλησαν σε αυτό το κείμενο. Ιερά οικοδομήματα πάνω ή κοντά στα οποία στη διάρκεια των αιώνων ιδρύθηκαν και άλλα, μεγαλύτερα ή μικρότερα, ιερά, αφιερωμένα σε συγγενικές θηλυκές θεότητες ή αγίες, ανάλογα με την εκάστοτε επίσημη θρησκεία και την εθνοτική σύνθεση των πληθυσμών. Με την κατά οποιοδήποτε τρόπο -«άνωθεν» ή από «τα κάτω»- ταύτιση αυτής της θεάς και με την Ρωμαία Αυγούστα αγία Ελένη -και κατ' επέκταση και με τον άγιο Κωνσταντίνο- όταν επικράτησε ο Χριστιανισμός, αυτή η αντιστεκόμενη, όπως προκύπτει, σθεναρά λαϊκή λατρεία «εκχριστιανίστηκε» και έπαψε να είναι «μυστική». Η λατρεία της θεάς *Ελένης* όμως φαίνεται να εξακολούθησε, κατά ένα τρόπο μη συνειδητό, λανθάνοντα, μέσω της ενσώματης κοινωνικής και λατρευτικής πολιτισμικής μνήμης, το «habitus» κατά τον Bourdieu<sup>73</sup>, μέσα στους ομωνυμους, ως «Αγιαλένη», και άλλους χριστιανικούς ναούς αλλά και στις σχετικές εικόνες<sup>74</sup>. Έτσι η θεϊκή «Ελένη», κατά τεκμήριο, δεν έπαψε να «επιφαίνεται» ως παραβατική, περιθωριακή *Αγιαλένη* πάνω στους πανάρχαιους ιερούς τοπους της λατρείας της, όπου η λαϊκή πίστη την έχει ενθρονίσει τοπωνυμικά ή και ναϊκά και από όπου φαίνεται να μη μετακινήθηκε, εδώ και ποιος ξέρει πόσους αιώνες, στην Ανατολική Μεσόγειο (με την Πελοπόννησο, όπου εντοπίζονται είκοσι περίπου ως τώρα *Αγιαλένες*, να κρατάει σημαντική θέση σε αυτή την παράδοση)<sup>75</sup>. Και φαίνεται να είναι τόσο ισχυρή αυτή η πολιτισμική μνήμη, ώστε σε κρίσιμες περιστάσεις (πείνα, πόλεμο) η *Αγιαλένη*, ακόμα και αν έχει χαθεί ως ιερό κτίσμα από το τοπίο, ανακαλούμενη, να «επιφαίνεται» κατά κάποιο τρόπο και να «απαιτεί» την επανίδρυση των ιερών της, όπως είδαμε να συμβαίνει στην Αλίφειρα και στα Πλατάνια<sup>76</sup>.

72. Ψυχογιού 2008.

73. Bourdieu 1977, 2006: 87-130, Σταυρίδης 2006, Tilley 2006: 22, Alvock 2011: 42-49.

74. Herzfeld 1990.

75. Πβ. και Stewart 1994, Herzfeld 2002, Hobsbawm and Ranger 2004, Λιντερμάγιερ 2000, Alcock 2011: 197-216.

76. Κάτι ανάλογο με αυτό που συνέβη στη Θέλπουσα με την Μέλαινα Δήμητρα μετά από λιμό (Burkert 1997: 198). Επίσης και με αυτό που συνέβη στην Αθήνα με το Μητρώο και το ανέβασμα της «Ελένης» του Ευριπίδη μετά την πανωλεθρία στη Σικελία, κατά τον Πελοποννησιακό Πόλεμο (Borgeaud 2001: 35-69, Ψυχογιού 2008: 36-119, Ψυχογιού 2010).

Οι τοπωνυμικές μαρτυρίες και τα ξωκλήσια της *Αγιαλένης* στο ιερό τοπίο ενισχύονται διαλεκτικά με το ότι η διαχρονική αυτή λαϊκή λατρεία και η συμβολική παρουσία της «λησμονημένης», λανθάνουσας θεάς Ελένης, «αποϊερωθείσας» (όχι όμως και από-μαγεμένης, όπως είδαμε παραπάνω στο τραγούδι) φαίνεται να διασώθηκε «λάθρα» και στην προφορική παράδοση<sup>77</sup>. Αφορά μια (προσλαμβανόμενη σήμερα ως κοσμική) «Ελένη» στις αφηγήσεις, κυρίως στα τραγούδια (αλλά και σε παραμύθια, τοπικές παραδόσεις, κ.λπ.) που επιτελούνται ως μουσικοί μύθοι στις τελετουργίες του κύκλου της ζωής των ανθρώπων, κατά κύριο λόγο όμως στις λαϊκές, εποχικές τελετουργίες του κύκλου του χρόνου και της βλάστησης. Ως πολύπαθη μάνα και πολύπλαγκτη, «φεύγουσα» κόρη ή νεαρή νύφη η «Ελένη» (αλλά και με πολλά άλλα ονόματα, ανάλογα με τις όψεις και τις ιδιότητές της κατά τη λατρευτική και εποχική περίσταση, όπως Μαυρηγή, Λουλούδω, Αλεξαντριανή, Αναστασά, Στρουμπούλω κ.ά.), διάγει τις φάσεις ενός γυναικείου συμβολικού βίου που ταυτίζεται περιοδικά με τον γήινο κύκλο της βλάστησης, πάντοτε συνδεδεμένη πολυσύνθετα με τη γονιμότητα, την αναβλάστηση, την αναγέννηση, τα σιτηρά, τη ζωή και το θάνατο μέσα στην εκάστοτε ιστορική, πολιτική και κοινωνική συγκυρία<sup>78</sup>.

ΑΚΑΔΗΜΙΑ



ΑΘΗΝΩΝ

77. Du Bulay 2008: 146.

78. Ψυχोगιού 2008: 79-82.

### Βιβλιογραφικές αναφορές

- Acheson Phoebe και Davis Jack L., «Περιφερειακές μελέτες, αρχαιολογική επιφανειακή έρευνα και αρχαιολογία του τοπίου στην Ελλάδα», στο Παναγιώτης Δ. Δουκέλλης (επιμ.), *Το ελληνικό τοπίο. Μελέτες ιστορικής γεωγραφίας και πρόσληψης του τόπου*, Βιβλιοπωλείον της «Εστίας», Αθήνα 2005, σ. 33-58.
- Acheson Phoebe, *Αρχαιολογίες του ελληνικού παρελθόντος. Τοπία, μνημεία και αναμνήσεις*, (μτφ. Αντουανέττα Καλλεγία), εκδ. Αλεξάνδρεια, Αθήνα 2011.
- Αλεξάκης, Ελευθέριος Π., «Από την τοπική στη θρησκευτική κοινότητα. Ιερός χώρος, αιματηρές θυσίες και λατρεία των νεκρών στο Μανταμάδο Λέσβου», στο Ε. Αλεξάκης, *Ταυτότητες και ετερότητες. Σύμβολα, συγγένεια, κοινότητα στην Ελλάδα-Βαλκάνια*, Δωδώνη, Αθήνα 2001, σ. 274-343.
- Backès, Jean-Louis, *Ο μύθος της Ελένης*, (μτφ. Μαίρη Γιόση), εκδ. Μέγαρο Μουσικής Αθηνών - Μορφωτικό Ίδρυμα Εθνικής Τραπέζης, Αθήνα 1992-1993.
- Borgeaud, Philippe, *Η Μητέρα των Θεών. Από την Κυβέλη στην Παρθένο Μαρία*, (μτφ. Αναστασία Καραστάθη, Μίνα Καρδαμίτσα, επιμ. Μίνα Καρδαμίτσα), εκδ. Καρδαμίτσα, Αθήνα 2001.
- Bourdieu, Pierre, *Outline of a theory of practice*, Cambridge University Press, Cambridge 1977. Ελλην. μετάφραση, *Η αίσθηση της πρακτικής*, (μτφ. - επιστημ. θεώρηση Θεόδωρος Παραδέλλης, επίμετρο Κανάκης Αβελόακης), Αλεξάνδρεια, Αθήνα 2006.
- Burkert, Walter, *Ελληνική Μυθολογία και Τελετουργία. Δόμη και Ιστορία*, (μτφρ. Ηλέκτρα Ανδρεάδη), Μορφωτικό Ίδρυμα Εθνικής Τραπέζης, Αθήνα 1997.
- Cauvin, Jacques, *Γέννηση των θεοτήτων, γέννηση της Γεωργίας. Η επανάσταση των συμβόλων στη νεολιθική εποχή*, (μτφ. Σοφία Πρέβε, επιστημονική επιμέλεια Κατερίνα Κόπακα - Νικίτας Λιανέρης, Πανεπιστημιακές Εκδόσεις Κρήτης, Ηράκλειο 2004.
- Clader, Linda Lee, *Helen. The Evolution from Divine to Heroic in Greek Epic Tradition*, E. J. Brill, Lugduni Batatorium MCMLXXVI (1976).
- Constantinidou, Soteroula, "Helen and Pandora: a Comparative Study with Emphasis on the Eidolon Theme as a Concept of Eris", *Δωδώνη* 33 (2004), σ. 165-241.
- Γεωργοπούλου, Μαρία, Céline Guilmet, Γιάννης Α. Πίκουλας, Κωνσταντίνος Π. Στάκος, Γιώργος Τόλιας, (επιμ.), *Στα βήματα του Πανσάνια. Η αναζήτηση της ελληνικής Αρχαιότητας*, Κότινος, Αθήνα 2007.
- Γιόστ, Μαντλίν, «Μυστηριακές λατρείες στην Αρκαδία», στο Μ. Β. Κοσμόπουλος (επιμ.), *Ελληνικά Μυστήρια. Αρχαιολογία και τελετουργικό των αρχαίων ελληνικών μυστηριακών λατρειών*, (μτφ. Ιφιγένεια Σταυροπούλου, επιμέλεια Μαίρη Κεκροπούλου), Ενάλιος, Αθήνα 2003, σ. 263-303.
- Γκρέιβς, Ρόμπερτ, *Οι ελληνικοί μύθοι*, (τόμος Α' μτφ. Λεωνίδας Ζενάκος, τόμος Β' μτφ. Μανουέλα Μπέρκη-Μεϊμάρη), Κάκτος, Αθήνα 1998.
- Δουκέλλης, Παναγιώτης Δ., (επιμ.), *Το ελληνικό τοπίο. Μελέτες ιστορικής γεωγραφίας και πρόσληψης του τόπου*, Βιβλιοπωλείον της «Εστίας», Αθήνα 2005.



- Detienne, Marcel, *Συγκρίνοντας τα μη συγκρίσιμα*, (μτφ. Πελαγία Μαρκέτου), Μεταίχμιο, Αθήνα 2000.
- Dillon, Matthew, *Προσκυνητές και ιερά προσκυνήματα στην αρχαία Ελλάδα*, (μτφ. Γιώργος Κουσούνελος), Ενάλιος, Αθήνα 2001.
- Du Boulay, Juliet, «Ο συμβολισμός της γης σ' ένα χωριό της ορθόδοξης Ελλάδας», στο Ελευθέριος Αλεξάκης, Μαρία Βραχιονίδου, Ανδρομάχη Οικονόμου (επιμ.), *Ανθρωπολογία και συμβολισμός στην Ελλάδα*, Ελληνική Εταιρεία Εθνολογίας, Αθήνα 2008, σ. 145-173.
- Economou, Andromachi, «The Narrative of the Place, the Place of Narrative. Toponymic Narratives and the Making of „Place-names in Continental Greece» στο Aikaterini Polymerou-Kamilaki, Evangelos Karamanes, Ioannis Plemmenos (eds.), *Narratives Across Space and Time: Transmissions and Adaptations. Proceedings of the 15th Congress of the International Society for Folk Narrative Research, June 21-27, 2009 Athens*, Publications of the Hellenic Folklore Research Centre, Academy of Athens, Athens 2014, vol. I, σ. 273-285.
- Eliade, M., *The sacred and the profane*, Harper Torchbooks, New York 1959.
- Farnell, Lewis Richard, *Ασκληπιός, Διόσκουροι*, (μτφ. Ελένη Παπαδοπούλου), Ιάμβλιχος, Αθήνα 1997.
- Gumpert, Matthew, *Grafting Helen. The Abduction of the Classical Past*, The University of Wisconsin Press, 2001.
- Ήμελλος, Στέφανος, «Οι περιπέτειες της Δήμητρας, λατρευτικού αγάλματος του ιερού της Ελευσίνας», *Ο Μέντωρ* 85 (2007), σ. 311-353.
- Harrison, Jane Ellen, *Prolegomena to the Study of Greek Religion*, Merlin Press, London 1980.
- Herzfeld, Michael, "Icons and Identity: Religious Orthodoxy and social Practice in Rural Greece", *Anthropological Quarterly* 63 (1999), σ. 109-121.
- Herzfeld, Michael, *Πάλι Δικά Μας. Λαογραφία, Ιδεολογία και η Διαμόρφωση της Σύγχρονης Ελλάδας*, (μτφ. Μαρίνος Σαρηγιάννης), Αλεξάνδρεια, Αθήνα 2002.
- Hirsch, E., "Landscape, myth and time", *Journal of Material Culture* vol. 11 (1/2), 2006, σ.151-165. Hobsbawm, E. και Ranger T., *Η επινόηση της παράδοσης*, (μτφ. Θανάσης Αθανασίου), Θεμέλιο, Αθήνα 2004.
- Hughes, Bethany, *Helen of Troy. Goddess, Princess, Whore*, Alfred A. Knopf, New York 2005.
- Καραμανές, Ευάγγελος, «Καθαγιασμός του οικισμένου και κοινοτικού χώρου στις περιοχές Βοΐου και Κοζάνης» στο Χαρίτων Καρανάσιος - Βασιλική Διάφα-Καμπουρίδου (επιστημ. επιμέλεια), *Η Κοζάνη και η περιοχή της από τους Βυζαντινούς στους Νεότερους χρόνους. Πρακτικά Γ' Συνεδρίου Τοπικής Ιστορίας, Κοζάνη 7-9 Δεκεμβρίου 2018*, Κοβεντάριος Δημοτική Βιβλιοθήκη Κοζάνης – Εταιρεία Δυτικομακεδονικών Μελετών, Κοζάνη 2019, σ. 653-667.
- Kenna, Margaret, «Ονοματοδοσία, κληρονομιά και η μοίρα της ψυχής: σκέψεις για τη συνέχιση και την αλλαγή των συμβολικών πρακτικών σ' ένα κυκλαδίτικο νησί» στο Ε. Αλεξάκης, Μ. Βραχιονίδου, Α. Οικονόμου (επιμ.), *Ανθρωπολογία και συμβολισμός στην Ελλάδα*, Ελληνική Εταιρεία Εθνολογίας, Αθήνα 2008, σ. 205-230.

- Κερέντι, Κ., *Η μυθολογία των Ελλήνων*, (μτφ. Δημήτρης Σταθόπουλος), Βιβλιοπωλείον της «Εστίας», Αθήνα 1998 (6η έκδοση).
- Κουρουνηιώτης, Κ., *Κατάλογος του Μουσείου Λυκόσουρας*, Βιβλιοθήκη Αρχαιολογικής Εταιρείας, τύποις Π. Δ. Σακελλαρίου, εν Αθήναις 1911.
- Κυριακίδου-Νέστορος, Άλκη, «Σημάδια του τόπου ή η λογική του ελληνικού τοπίου», στο Άλκη Κυριακίδου-Νέστορος, *Λαογραφικά Μελετήματα*, Ολκός, Αθήνα 1975, σ. 15-55.
- Λίντερμαγερ, Ορέστης, «Η Ελλάδα και οι “άλλοι”: Δύση, Σλάβοι, Τούρκοι, με αφορμή το ανθρωπολογικό έργο του Michael Herzfeld», *Εθνολογία* 6/7 (1998-1999), Αθήνα 2000, σ. 359-439.
- Μανωλίδης, Κώστας, «Προς την ενδοχώρα: σε αναζήτηση μιας συνείδησης του τοπίου», στο Κώστας Μανωλίδης (επιμ.), *Ωραίο, φρικτό κι απέριττο τοπίον!*, αναγνώσεις και προοπτικές του τοπίου στην Ελλάδα, Νησίδες, Σκόπελος 2003, σ. 35-47.
- Μηλιαράκης, Δ., «“Μεσσαριά”. Ιστορικά έρευναι περί του ονόματος τούτου ως γεωγραφικού», *Δελτίον Ιστορικής και Εθνολογικής Εταιρείας* 4 (1892), σ. 423-474.
- Meagher, Robert Emmet, *Helen. Myth, Legend, and the Culture of Misogyny*, Continuum, Νέα Υόρκη 1995.
- Nixon, Lucia, *Making a Landscape Sacred. Outlying Churches and Icon Stands in Sphakia, Southwestern Crete*, Oxbow Books, Oxford 2006.
- «Ο άρτος ημών». Από το σιτάρι στο ψωμί (*Γ' τριήμερο εργασίας*, Πήλιο 10-12 Απριλίου 1992), Πολιτιστικό Τεχνολογικό Ίδρυμα ΕΤΒΑ, Αθήνα 1994.
- Ολάνια, Πέδρο, *Ευδαίμων Αρκαδία. Η σσγήνη ενός μύθου στον πολιτισμό της Δύσης*, Road, Αθήνα 2005.
- Ορλάνδος, Αναστάσιος Κ., *Η αρκαδική Αλίφειρα και τα μνημεία της*, Βιβλιοθήκη της εν Αθήναις Αρχαιολογικής Εταιρείας, αρ. 58, εν Αθήναις 1967-1968.
- Παπανικολάου, Αθανάσιος Ν., *Η Αρχαία Αλίφειρα*, Αθήνα 1996.
- Παπαχατζής, Νικ. Δ., *Πανσανίου Ελλάδος Περιήγησις. Μεσσηνιακά - Ηλιακά (εισαγωγή - αποκατάσταση κειμένου - μετάφραση - σημειώσεις)*, Εκδοτική Αθηνών, Αθήνα 1999 και 2004.
- Παπαχατζής, Νικ. Δ., *Πανσανίου Ελλάδος Περιήγησις. Αχαϊκά και Αρκαδικά, (εισαγωγή - αποκατάσταση κειμένου - μετάφραση - σημειώσεις)*, Εκδοτική Αθηνών, Αθήνα 1999 και 2004.
- Παπαχριστοφόρου, Μαριλένα, «Αφηγηματικότητα, χώρος, σύμβολα: συνομιλώντας μ' ένα νησιωτικό τοπίο», στο Ε. Αλεξάκης, Μ. Βραχιονίδου, Α. Οικονόμου (επιμ.), *Ανθρωπολογία και Συμβολισμός στην Ελλάδα*, Ελληνική Εταιρεία Εθνολογίας, Αθήνα 2008, σ. 283-307.
- Παρασκευόπουλος, Γερμανός, «Τα ναϊκά της Ιεράς Μητροπόλεως Ηλείας και Ωλένης», στο *Πρακτικά Β' Τοπικού Συνεδρίου Ηλειακών Σπουδών* (Αμαλιάς 13-15 Νοεμβρίου), Εταιρεία Πελοποννησιακών Σπουδών, Αθήναι 1989, σ. 33-48.
- Shearer, Ann, *Αθηνά. Συμβολισμός της θεάς στην πορεία των αιώνων. Αρχέτυπο και ενέργεια*, (μτφ. Ελένη Παπαδοπούλου), Ιάμβλιχος, Αθήνα 2000.
- Skutsch, Otto, “Helen, her Name and Nature”, *Journal of Hellenic Studies* 107 (1987), σ. 188-103.
- Σπυρόπουλος, Θεόδωρος Γ., *Λακεδαιμών, «...ή τότε ποτέ οὔσα ὑφ' ἡλίῳ νῆσος ἱερά...» (Πλάτωνος Κριτίας 115B)*, τ. Ι, Ινστιτούτο του Βιβλίου - Α. Καρδαμίτσα, Αθήνα 2013.
- Σταυρίδης, Σταύρος, «Η σχέση του χώρου και του χρόνου στη συλλογική μνήμη», στο Σταύ-

- ρος Σταυρίδης (επιμ.), *Μνήμη και εμπειρία του χώρου*, Αλεξάνδρεια, Αθήνα 2006, σ. 13-41.
- Stewart, Charles, "Syncretis as a dimension of nationalist discourse in Modern Greece", στο Stewart Charles & Shaw Rosalid (επιμ.), *Syncretism/Anti-syncretism. The politics of Religious Synthesis*, Routledge, Λονδίνο και Νέα Υόρκη 1994, σ. 127-144.
- Stewart, Charles, "Dreams of treasure: historicization and the unconscious", *Anthropological Theory* 3 (4) (2003), σ. 481-500.
- Suzuki, Mihoko, *Metamorphoses of Helen. Authority, Difference and the Epic*, Cornell University Press, Νέα Υόρκη 1989.
- Τερζοπούλου, Μιράντα, «Με τα τύμπανα και τα όργια της Μητέρας. Η γυναικεία λαϊκή λατρεία ως πολιτική μεταφορά σε ένα συγκρουσιακό περιβάλλον», στο Βλαχούτσικου Χριστίνα σε συνεργασία με την Hart Kain-Laurie (επιμ.), *Όταν οι γυναίκες έχουν διαφορές. Αντιθέσεις και συγκρούσεις γυναικών στη σύγχρονη Ελλάδα*, Μέδουσα, Αθήνα 2003, σ. 320-360.
- Τερζοπούλου, Μιράντα, «Παλιά τραγούδια, παλιοί ήρωες. Νέα όρια και περιθώρια», στο *Ευρωπαϊκή Ακριτική Παράδοση: από τον Μεγαλέξανδρο στον Διγενή Ακρίτα*, Κέντρον Ερεύνης της Ελληνικής Λαογραφίας της Ακαδημίας Αθηνών (Acrinet-Culture 2000), Αθήνα 2004, σ. 134-151.
- Τερκενλή, Θεανώ Σ., *Το πολιτισμικό τοπίο: γεωγραφικές προσεγγίσεις*, Παπαζήσης - Πανεπιστήμιο Αιγαίου, Αθήνα 1996.
- Τσέλλιος, Αθησάλας, *Ολυμπιακά. Ιστορία - Αρχαιολογία - Λαογραφία - Τέχνη και ζωή της Ολυμπίας*, τ. Α', Αθήνα 1979 (β' έκδ.).
- Tilley, Christopher, "Introduction: Identity, Place, Landscape and Heritage", *Journal of Material Culture* 11 (2006), σ. 7-32.
- Tuan, Y. F., "Language and the making of place: a narrative-descriptive approach", *Annals of the Association of American Geographers*, 81(4) (1991), σ. 684-696.
- Χαμηλάκης, Γιάννης, *Το έθνος και τα ερείπιά του. Αρχαιότητα, αρχαιολογία και εθνικό φαντασιακό στην Ελλάδα*, (μτφ. Νεκτάριος Καλαϊτζής), Εκδόσεις του εικοστού Πρώτου, Αθήνα 2012. (Αγγλική έκδοση, Yannis Xamilakis, *The Nation and his Ruins: Antiquity, Archaeology, and National Imagination in Greece*, Oxford University Press, Oxford 2012).
- Ψυχογιού, Ελένη, «Το αλώνι της Αγιαλένης», ένθετο *Επτά Ημέρες* 32-34, εφημ. *Καθημερινή της Κυριακής*, 4/3/2001.
- , *Μαυρηγή» και Ελένη. Τελετουργίες θανάτου και αναγέννησης*, Δημοσιεύματα Κέντρου Ερεύνης της Ελληνικής Λαογραφίας της Ακαδημίας Αθηνών αρ. 24, Αθήνα 2008.
- , «Το πεδίο της επιτόπιας έρευνας ως ταξίδι στο χώρο, το χρόνο και το λόγο: η περίπτωση ενός μαγιάτικου πανηγυριού στη Λυκόσουρα Αρκαδίας», *Επετηρίς του Κέντρου Ερεύνης της Ελληνικής Λαογραφίας της Ακαδημίας Αθηνών* 31-32 (2004-2008), Αθήνα 2016, σ. 417-498.
- , «Λατρευτική μνήμη και λαϊκή αφηγηματική παράδοση: εντοπίζοντας τα ίχνη της Ελένης/ Αγιαλένης στην Ανω Μεσσηνία», *Επετηρίς του Κέντρου Ερεύνης της Ελληνικής Λαογραφίας της Ακαδημίας Αθηνών* 33-34 (2009-2013), Αθήνα 2016, σ. 317-383.
- , «Από το "φάντασμα" της Ελένης του Ευριπίδη στη "Λάμια" και τ' ανάπαλιν: ανιχνεύο-

ντας τη χρήση λαϊκών μύθων στη δραματουργία», στο *Λαϊκός πολιτισμός και έντεχνος λόγος (ποίηση – πεζογραφία – θέατρο)*, Πρακτικά διεθνούς επιστημονικού συνεδρίου (Αθήνα 8-12 Δεκεμβρίου 2010), επιμ. Γιώργος Βοζίκας, Αθήνα, Δημοσιεύματα Κέντρου Ερεύνες της Ελληνικής Λαογραφίας της Ακαδημίας Αθηνών, αρ. 30, τόμος Β΄, Αθήνα 2013, σ. 657-679.

- , «Μαγικοθρησκευτικές θιασικές ομάδες στη Βορειοδυτική Ηλεία και νεοελληνική μυθολογία: συμβολή στη μελέτη του λαϊκού φαντασιακού», στο Ανδρομάχη Οικονόμου (επιμ.), *Διαβατήρια ενετηρικά δρώμενα. Παλιές μορφές-σύγχρονοι προβληματισμοί-νέες ερμηνείες*, Πρακτικά Επιστημονικής Ημερίδας Θήβα, 17 Σεπτεμβρίου 2011, Δημοσιεύματα Κέντρου Ερεύνες της Ελληνικής Λαογραφίας της Ακαδημίας Αθηνών αρ. 35, Αθήνα 2020, σ. 87-129.

West, M. L., *The Immortal Helen*, An Inaugural Lecture delivered on 30 April 1975, Bedford College, University of London, Λονδίνο 1975.

ΑΚΑΔΗΜΙΑ



ΑΘΗΝΩΝ

## SUMMARY

ELENI PSYCHOGIOU

***From the temple of Athena to the threshing floor of Agialeni: a diachronic narrative inscribed in the sacred landscape of Alifeira, Greece***

*The NE hillside of the acropolis of ancient Alifeira (department of Elis/Ilia, Peloponnese), on the top of which is situated an ancient temple of Athena, is surrounded by wheat fields and threshing floors, and is the granary of the nearby villages. On the portico (pronaos) of the temple of Athena, the Greek archeologist, Anastasios Orlandos discovered the “ruins” of an old Christian chapel, dedicated to St. Helen, which he demolished to facilitate the excavation (1939). During my own ethnographic fieldwork, sixty years later, I found that the landscape was still considered sacred, as the inhabitants of the wider area continue to refer to the archeological site, where the demolished chapel was situated, and the whole wheat-slope, as “Agialeni” (St. Helen), while, according to testimonies, until the 1960s, women used to visit the ancient sanctuary and the so-called “threshing floor of Agialeni”, in the context of seasonal rituals of passage in early spring. I will attempt, in the narrative context of other similar sacred landscapes in the wider area, to pick up the thread of the symbolic narrative that connects the landscape, the ancient and the Christian temple.*



ΑΚΑΔΗΜΙΑ



ΑΘΗΝΩΝ