

Μουσ. νῆβου Ι, 41/1970

ΑΚΑΔΗΜΙΑ



ΑΘΗΝΩΝ

ΑΙ

Αριθ. Έρωτ. 144  
1940

- 1) Έξεταζόμενος τὸκος: Μήθυμνα ἢ Μόλυβος, Έπαρχίας: Μηθύμνης Νομού: Λέσβου.
- 2) Όνοματεπώνυμον τοῦ ἐξετάσαντος, καὶ συμπληρώσαντος: Χιωτέλλης, Ανδρέας, Δημοδιδάσκαλος, Μήθυμνα Λέσβου.  
Χρόνος διαμονῆς εἰς ἐξεταζόμενον τόπον: ἕξ μῆνες.
- 3) α. Καζάκης Ιωάννης 59 ἐτῶν 2ας τάξεως τοῦ γυμνασίου ἐκ Μηθύμνης  
β. Μαριά Βατῆ 80 ἐτῶν ἀγράμματος ἐκ Μ. 'σσίας.  
γ. Καραγιόζης Εὐστράτιος 70 ἐτῶν 2ας Δημοτικού ἐκ Μηθύμνης.

Α. α. ΤΑ ΓΕΩΜΕΤΡΙΚΑ ΚΙΝΗΜΑΤΑ ΠΡΟ ΤΟΥ 1920

- 1) Διὰ σκοράν ἐχρησιμοποίησαν τὰ ἐπίπεδα κτήματα (κάμποι) καὶ δρισμένοι περιφέρεια ἀγροτικῶν καὶ κατάληλοι διὰ σκοράν. Εἰς ἀμφοτέρω τὰ μέρη μετὰ τὸν θερισμὸν ἔπαιον τὰ ποιμνία. Αποκλειστικῶς καὶ μόνον ὡς βοσκότοποι ἐχρησιμοποιήσαντο τὰ θρεῖνὰ καὶ ἐπικλινῆ μέρη. Ἡ εὐφορία κτήματα ἐχρησιμοποίησαντο ἀποκλειστικῶς διὰ σκοράν, τὰ ἑσπέρια δὲ ἐκ τῶν ἀντικειμένων.
- 2) Ἐκ τῶν ἀντικειμένων ἢ μετακινούμενων ἐκταῖς ἀντικεῖς χωρικοὺς τοῦρους καὶ Ἕλληνας καὶ μέρη ἀντικεῖς ἐκταῖς ἀντικεῖς χωρικοὺς τοῦρους καὶ Ἕλληνας οἱ ὅποιοι ἐνεμενόντο τὴν ἐχρησιμοποίησαντες διὰ τὴν ἐκμεταλευσὶν τῆς Ἑλλάδας συντροφίαν (συντροφίαι).
- 3) Ὁ πατὴρ μετὰ τὸν γάμον τοῦ τέκνων τοῦ ἀσχέτως φύλλον διανέμει τὴν περιουσίαν τοῦ κράτων δι' ἴσον λογαριασμόν μέρος αὐτῆς τὸ λεγόμενον γηρουντὸ τὸ ὅποιον λαμβάνει μετὰ τὸν θάνατον τοῦ ἐκείνου ἐκ τῶν τέκνων τοῦ τὸ ὅποιον θὰ τὸν γηρουνκουμῖο. Δηλαδή τὰ φροντίση νὰ τὸ συντηρῇ ἐφ' ὅρου ζωῆς.

β. 1) Κατὰ μεγίστην πλειοψηφίαν ἀσχολοῦνται εἰς ἀμφοτέρω τὰς ἐργασίας.

2) Ὅσοι ἐκ τῶν τεχνιτῶν ἔχουν κτήματα προτιμοῦν νὰ τὰ ἐκμεταλεύονται οἱ ἴδιοι.

γ. 1) Εἰς τὰ μεγάλα κτήματα τῶν γεωκτημόνων εἰργάζετο δόκιμη ἢ οἰκογένεια.

2) Αἱ οἰκογένειαι αὗται ἐκάλουντο συντροφίαι (συντροφ) καὶ ἦσαν πτωχαὶ οἰκογένειαι, ἀκτήμονες.

3) Ἡ ἀμοιβὴ τῶν ἴσων εἰς εἶδος.

4) Κατὰ τὴν ἐσχόλην τοῦ βοτανισμοῦ, τοῦ θερίσματος, τοῦ ἀκωνίσματος τοῦ τρυγῶν καὶ τοῦ ἐλαιομαζώματος ἐχρησιμοποίησαντο ὅτὶ τῶν κτημάτων ὡς ἐργαταὶ ἄνδρες, γυναῖκες καὶ κακοὶ καὶ παῖδια.

5) Οἱ πλοῦσιοι εἰς τὰς οἰκίας τῶν προσελάμβανον οἰκογένειαν ἐντοπίων οἱ ὅποιοι διέμενον μονίμως ἐντὸς αὐτῆς καὶ προσέφερον τὰς ἀκμυρίας καὶ ἐντὸς τῆς οἰκίας καὶ εἰς τοὺς ἀγρούς. Ἡ πρῶτη εἰς τὸν Ὀκτωβρίον μῆνα τοῦ ἁγίου Δημητρίου. Τὰ μέλη τῆς προσελαβόμενης οἰκογενείας ὀνομάζοντο παραγιοὶ καὶ παρακόρες οἱ δὲ ἐργοῦντο ἀφεντικά.

6.α) Οι νέοι κατά έποχας αϊ δκοΐαι συνέκρινον με την κάμψιν των εργασιών του τόκου μεταβαίνουν εις Μ. Λοΐαν. Αϊ νέαι δέν άπεμακρύνοντο της κομοπολεως διότι έθεωρείτο άπρεκές.  
β) Οι μεταβαίνοντες εις έτέρους τόκους μετήρχοντο τὰ έπαγγέλματα καί των μογοιατζήδων καί των κτιστών καί των εμπόρων καί των εργατών.

δ.1) Τα χωράφια έλικάινοντο με ζωϊκήν κόπρον. Άλλοι τρέκοι λίπανσεως δέν έχρησιμοποιοϋντο.

2) Το πρώτον έγινετο χρήςις χημικών λιπασμάτων περί τὸ 1930 ως εξής: Αντικρόσσωκος εταιρίας παρεχώρησεν δωρεάν λιπάσματα προς λιπανσιν βαλτωδους εκτασεως ήτις δέν άκείδιδεν. Τα άποτελέσματα ήσαν καλά καί τουτο συνετέλεσεν εις την διαδοσιν της χρήσεως των χημικών λιπασμάτων.

ε. Το σιδηρούν άροτρον έχρησιμοποιεΐτο καί πρό του 1920 αλλά μόνο κατά τὸ σήκωμα των χωραφιών. Δι' άλλα όργωματα έχρησιμοποιεΐτο καί χρησιμοποιεΐται καί σημερον τὸ ξύλινον άροτρον. Αϊ γεωργικαί μηχαναί ενεφανίσθησαν κατά τὸ 1966 (τρακτέρ).

1) Σιδηρούν άροτρον μονόφτερον έχρησιμοποιεΐτο καί χρησιμοποιεΐται εις έκτετα χτήματα κεκαλυμμένα ή άκάλυκτα. Είς τὸν εξεταζόμενον τόπον δέν άπρχε κατασκευαστής καί ή προμήθεια του γίνεται εκ πόλου εις δύο τύπους 1 καί 2 οί όποιοι εΐναι διαδεδομένοι εις όλην την Ελλάδα.

2) Τρακτέρ από του 1956.

3) Μηχανή θερισμου δέν άπάρχει:

4) Όμοΐως.

5) Όμοΐως.

στ.1) Το ξύλινον άροτρον κατεσκεύαζον καί κατασκευάζουν εΐςέτι ειδικευμένοι γεωργοί (ξυνοδες) οί λεγόμενοι αλετραδες.

2) Ως ή φωτογραφία

Αρετσον δι' αλεξα  
ΑΚΑΔΗΜΙΑ



Αρετσον δι' αλεξα  
ΑΘΗΝΩΝ

Εγχειρ. Κουλόκιδ. Ρουδαρ.

4) Το ύνι εΐναι τὸ αὐτὸ δι' όλα τὰ εΐδη των χωραφιών

Υνι για Αμερικάνι.  
κο Ρουλούκ.

8/

Υνι για Ρουλούκ

Υνι για Ξύλινο  
Αρετσον

6) Σχήμα ράβδου.

6) Πρὸ τοῦ 1910 ἦτο κατασκευασμένη ἐκ ξύλου ἀπὸ τότε κατασκευάζεται ἐκ σιδήρου.

7) Σκεῆαρνι, κρινὸν, ξλουφὰς, ἀρίδα, στοϊκαρνιά. Ἡ στοϊκαρνιά εἶναι ὅπως τοῦ στοϊκάρν ἀλλὰ μὲ μεγαλύτερον στόμα.

8) α. Πρὸ τοῦ 1920 ἐχρησιμοποιετο μόνον βόδια καὶ ἀγελᾶδες. Ἐκτότε ἤρχισαν νὰ χρησιμοποιούνται καὶ ἀλλὰ ζῶα ἥτοι, ἄλογα, μῆλ' αἰ, καὶ γαῖδαρ, ἀναλόγως τοῦ ἐδάφους.

β. Πάντοτε δύο.

9) Δια μὲν τὰ βόδια ἦτο καὶ εἶναι ἀπαραίτητος ὁ ζυγὸς οἷα τὰ ἰκκοειοῇ ἡ ζυγαριά ἢ ὅποια ἀποτελεῖται ἀπὸ ἓνα δριζόντιον, ἔυλινο βραχίονα (μπαρά-  
-σο) μ. εἰς τὰ δύο ἀκρα τοῦ προσδένονται με ἄλλοις δύο ἄλλοι δύο ἔυλινοι βραχίονες μικρότεροι καὶ ἐκ αὐτῶν προσδένονται ἀνὰ δύο ἰσχυροὶ θμάντες τὰ τραβηχτά (τραβχτά). εἰς τὸ μέσον τοῦ μεγάλου βραχίονος ὑπάρχει κρινὸς ὁ ὅποιος προσκολλάται ἐπὶ τοῦ ἀλλετροῦ. Ἐκτός των ζευγῶν τῆς φω-  
-τογραφίας χρησιμοποιούνται διὰ τὰ πρωτάρικα ζῶα καὶ ἕτεροι τύποι οἱ ὅ-  
-ποιες εἶναι ἀνοικτὲς στὸ κάτω μέρος καὶ κλίνουν διὰ σχοινίου. Αὗτ' ἐς δύο-  
-μᾶζονται μπαγλαμάδες. Οἱ μπαγλαμάδες ἀνοικτοὶ εὐκόλως εἰς περιπτώσειν  
κατὰ τὴν ὁποίαν τὸ ζῶον δυστροπεῖ καὶ ἀποφεύγεται οὕτως ὁ πνιγμὸς τοῦ  
ἢ ὁ διαμελισμὸς τοῦ ἀρότρου.

- Ζυγὸς γὰ ζῶα  
- ριχτ.

- Ζυγαριά

- Ζευγλ

- Ζυγὸς γὰ ζῶα  
- νιχτ

- Τραβχτά

ΑΚΑΔΗΜΙΑ

ΑΘΗΝΩΝ



- Χαμουτία

10) Ὡς ἡ φωτογραφία.

11) Λουρί καὶ χαλκᾶς. Ὁ ζυγὸς ἔχει δύο θέσεις διὰ νὰ προσδένεται ὁ χαλκᾶς καὶ τοῦτο διὰ νὰ ρυθμίζεται τὸ μέγεθος τῆς ἔλξεως ἀναλόγως τῆς δύναμews τοῦ ζῶου.

12) Οὐδέποτε. Ὡς περιεγράφει εἰς τὴν 9 ἐρώτησιν.

ζ. Ἀρὸ τριῖ α σ ι ς καὶ σ πο ρ α.

α. Πάντοτε ἀνδρᾶν ἰδιωκτῆτης, ἢ παραχίτης.

β. 1) Ἀφ' οὗ τοι ἐστήθη ὁ ζυγὸς ἐπὶ των τραχήλων των βοδίων περνᾷ ἡ ζευγλὰ ὥς περιλαίμιον ἀφ' οὗ περάσει ἀπὸ τῆς ὀπῆς τοῦ ζυγοῦ σταθεροποιεῖται διὰ σιδήρεας καβύλιας. Κατ' αὐτὸν τὸν τρόπον τὰ ζῶα τοποθετοῦνται παρὰ τὴν ἑλκυστὴν καὶ μετὰ προσδένεται ὁ ἑλκυστὴς τοῦ ἀλλετροῦ μετὰ τὸ λουρί ἐπὶ τοῦ ζυγοῦ. τὸ ζεψίμο των ἀλόγων εἰς ἔυλινο ἀρότρον γίνεται ὥς ἐξῆς: Ἀφ' οὗ περάσῃ εἰς τὸν λαιμὸν των ἀλόγων τὰ χαμουτία (δερμάτινα περιλαίμια κλεισθέντα με ψαθὺ ἢ τριχὰ) ἐπὶ των ὀκρίων εἶναι μονίμως δεμένα τὰ τραβηχτά ἐνώ-  
-νουνται οἱ ἐλεύθερες ἄκρες των τραβηχτῶν ἐπάνω στὴν ζυγαριά. Κατόπιν περνᾷ ἡ ζευγιά. Ἡ ζευγιά ἐδῶ καταλήγει εἰς τὰ χαλκᾶν.

2) Τὸ ζεψίμο των βοδίων σὲ σιδηρενιο ἀρότρο εἶναι ὅμοιο μετὰ τοῦ ἔυλινου, μετὰ τὴν διαφοράν ὅτι τὸ ἀλῆτρι δένεται ἐπὶ τοῦ ζυγοῦ ὅχι μετὰ ἑλκυστῆ ἀλλὰ μετὰ λουρίδα.

3) Ἀπὸ τὰ κέρατα τοῦ ἀριστεροῦ βοδιοῦ δένεται σχοινί, ἢ ζευγιά, τὸ ὅποιον ἀφ' οὗ διελεθὲ ἀπὸ τὴν χειρολάβαν (ἐγχειρ) καταλήγει εἰς τὰ κέρατα τοῦ δεξιῶ.



βοδίου. Με αυτό διεθύνονται τα ζώα.

Ζέψιμο βοδίν  
για ὄργωμα

5) Με σκοριές. Ἐκάστη σκοριά ἐχωρίζετο με αὐλακιά.

6) Εἰς ἐδάφη ἐκικλινῆ ὅπου τὰ ζώα δὲν ἤμπορουν νὰ σὺρουν τὸ ἀλέτρι.

7) Διὰ πρώτην φοράν διαγγίνεται τὸ σήκωμα ἢ ὄργωσις γίνεται καθέτως στήν σκορά γίνεται πλαγίως.

γ. Ἀρ ο τ ρ ι ᾶ σ ε ι σ τ ὁ ἄνθρωπος αὐτὸν πρὸ τῆς σκοράς.

1) Δύο ἢ καὶ τρία ἂν τὸ κτῆμα ἐπενδύσῃ ἢ τὸ ἐπιβάλουν οἱ καιρικὲς συνθήκες. Τὸ πρῶτο ὄργωμα γίνεται ἐν ὁκτωβρίῳ καὶ λέγεται σήκωμα. Τὸ δεύτερον γίνεται τὸν Νοέμβριον καὶ λέγεται δευτέρωκος. ἂν προέβηται νὰ γίνῃ καὶ τρίτον μετὰ τὴν ὁκτωβρίαν λέγεται διαπρῶτον. Ταῦτα ἔχουμε ὀνίμη χρονιά.

2) Διὰ τὰ κηκευτικά δύνανται νὰ εἶναι περισσότερες τῶν τριῶν κατὰ τὸ εἶδος του λαχαλίκου. Τὸ πρῶτο, τὸ σήκωμα γίνεται τὸν Ὀκτωβρίῳ. Τὸ δεύτερον γίνεται ἀπὸς Νοεμβρίου μετὰ τὸν Νοέμβριον ἢ Δεκέμβριον καὶ τὸ τρίτον Μάρτιον ἢ Ἀπρίλιον ἀναλόγως τῶν καιρικῶν συνθηκῶν. Μετὰ τὸ τρίτον ἀκολουθεῖ τὸ σβάνισμα κατόπιν τὸ αὐλάκωμα πρὸς φύτευσιν.

3) Συνήθως ἐπὶ ἐνα ἔτος ὁπότε τὸ κτῆμα λέγεται τουρκιστὶ Γκένκου.

4) Ἀνεγυρῶνται εἰς τὴν 1<sup>η</sup> ἀριθ. 1 ἐρώτησιν.

5) α. Διόσαι ἢ ντενεκες ἢ κουβάς (γυβάς).

β. Με τὴν βουκέντρα, ἢ ὁκρία ἐδῶ λέγεται σρέντρα.

2) Μόνον διὰ τὰ κηκευτικά.

3) Ἡ σαφή των μερῶν τοῦ δέν δύνανται νὰ ὀργωθῶν γίνεται με κασμά καὶ ἢ ἰσοκῆδωσις με τσουγκράνα, ἢ σβάρνα ἢ ὁκρία ἐδῶ λέγεται βουλόσματος.

Βουλόσματος

γ. Κασμάς, τσάκα, τσακί.

6) Πα

- Ξέντρο

- Κασμάς

- Τσαγι

6) Παλιότερον τὸν ζευγὰν ἠκολούθει ὁ παραγιὸς ὁ ὁκοῖος ἔσκαζε μῦλους καὶ ἔσκαβε τὰ δυσκρήσιτα εἰς τὸ μακρόν μερῆ.

7) Τὰ πλέον γόνιμα ἐδάφη. Ὅλα ἀντρίωνται μετὰ ἀπὸ δυὸ ἢ τρία ὄργωματα. Τὰ κουκιά σπέρνονται σὲ αὐλὰς καὶ σκαλίζονται (τσακίζονται) μὲ τὸ τσακί κατὰ μὴνα Μάρτιον. Τὰ ἄλλα σπέρνονται ἀναλόγως τῆς ἐποχῆς.

Ἄν εἶναι πρωιμὴ ἡ χρονίᾳ σκαλίζονται ἐλαχτά ἂν εἶναι ὀνίμη σὲ αὐλὰς καὶ τσακίζονται τὸν Μάρτιον. Τὰ ἄλλα σπέρνονται σὲ λίκκους καὶ

8) Ὅλα κατὰ τὰς ἰσχυρὰς τῶν γεωργῶν.

9) Εἰς τὴν ἐξετάζομένην περὶ τῶν ἀντικαλλιτεργούντων γεωμήλων.

BB.

α. Ἐργαλῆα θερίσονται.

1) Μὲ δρεκάνι, τὸ λελεχί τῆς εἰκόνος καὶ μὲ κοσοδρέκανο. Τὸ κοσοδρέκανο εἶναι σχήματος Γ μὲ ξύλινη λαβή.

Κοσοδρέκανο

- χέρ.

2) Τὰ χόρτα ἐθερίζοντο μὲ δρεκάνι, τώρα θερίζονται μὲ κοσοδρέκανα καὶ κόσες.

3) Ὀμαλή.

4) Ὁ σκελετὸς λέγεται δρικάν ἡ δὲ λαβὴ εἶναι ξύλινη καὶ λέγεται χέρ.

5) Πρὸ τοῦ 1920 τὰ ἐγκατασκέυαζον δι' σιδεράδες. Ζήμμερον οἱ γεωργοὶ τὰ προμηθεύονται ἀπὸ τὸ ἐμπόριον ἔσοιμα.

6) Ὁ τρόπος τῆς ἐκρίζωσης χρησιμοκοιτεῖται καὶ σήμερον ἔφως καὶ κακαίτερον μόνον διὰ τὰ ρεθύδια καὶ τὸ ρόβι (ρόβ).

β. Θερισμός τῶν δημητριακῶν.

1) Τὸ ὕψος ἔξαρταται ἀπὸ τὰς ἀνάγκας τοῦ γεωργοῦ εἰς ἄχυρον. Ἐάν χρειάζεται ἄχυρον θερίζει βαθεῖα ἀν' ὅχι θερίζει περικυρὸν 15 ἐκατοστὰ τοῦ μέτρου.

2) Ἐλέγοντο καὶ λέγονται μασιάνια.

3) Οἱ ἴδιοι οἱ θερίστες ἀποθέτουσιν τὶς χεριές ἢ τερτιές ἐπὶ τοῦ ἐδάφους.

4) Τοκοθετοῦνται πολλὰς μάζες. Τὰ κεφάλια τῶν σταχυῶν εὐρίσκονται πρὸς τὴν ἴδιον κατεύθυνσιν. Ἀπὸ τοκοθετοῦν 5-6 χεριές δένονται μὲ καλαμιές ἀπὸ τὸ ἴδιο δερμάτι. Διαλέγονται δηλαδή οἱ ὑψηλότερες καλαμιές, περικυρὸν 40 καὶ χωρίζονται εἰς δύο, ἀνὰ εἰκοσί. Ἡ δύο αὐτὰ δερμάτια περικυρὸν καὶ σταυροειδῶς 4 φορές ἀπὸ τὴν πλευρὰν τῶν σταχυῶν καὶ ἐπὶ τοῦ σχηματιζομένου σχοινοῦ τοκοθετοῦνται ὅλες οἱ χεριές περικυρὸν καὶ καὶ σφύγγονται. Ἐπειτα οἱ ἐλεύθερες ἄκρες περικυρὸν δένονται καὶ δένονται. Ἡ σχηματιζομένη ἀγκυλίη λέγεται δερμάτι καὶ ἡ ἐργασία δερμάτιασμα καὶ γίνεται ταυτοχρόνως μὲ τὸν θερισμό (θέρος ἢ θέρομα).

γ. Θεριστῆς.

1) Θερίζουν ἄνδρες καὶ γυναῖκες τοῦ ἐξεταζομένου τόκου. Εἰς-ἔτη μεγάλης παραγωγῆς ἦρχοντο οἱ θερίσται καὶ θερίστριαι ἀπὸ τὰ γύρω χωριά. Εἰς ἔτη δυνως μειωμένης παραγωγῆς καὶ οἱ ἐντόκιοι μετέβαινον εἰς ἄλλους τόπους πρὸς θερισμόν, Μακεδονίαν, Θράκην, ἱ. λ. αἰαν.

2) Τὸ θέρισμα ἐξίδετο καλαιότερον κατ' ἀποκοπὴν ἢ δὲ ἀμοιβή, ἥτοι ἴση μὲ τὴν ποσότητα τοῦ ἀχόρου ποῦ εἶχε ρίξει ὁ γεωργός, εἰς τὸ πρὸς θερισμόν κτήμα. Ἀν δυνως ἦρχον ξένα χόρτα εἰς τὶς καλαμιές οἱ θερίσται ἐξήτουν περισσότερα.

3) Οἱ ἄνδρες, οἱ εἰδικευμένοι εἰς τὸ θεριστὲρὸν χερί, ἔφεραν τὴν λεγομένην καλαμαρίαν. Αὕτη ἦτο ὑψίλινον χειροκροτήριον μακρὰ δάκτυλα. Αἱ γυναῖκες εἰς ἀμφοτέρας, τὰς χεῖρας ἔφερον καλὰ χειροκροτήρια χειροκροτήρια καὶ μακρὰ ὄσση καὶ ὅλο το χερί. Αὗτα ἐκινῶνται ἑρπείς. Θερίσται δὲ καὶ θερίστριαι ἐδένον τὴν μέσσην τῶν ἀφ' ἑαυτῶν ἀκανθάρια.

4) Γενικάως ἡ καλλιτέρα ἡμέρα ἦν ἡ καλλιτέρα.

5) Ἀπὸ τὸ καλλιτέρον τοῦ κτήματος κατέστρεψεν ἐδάκρυσε στάχυα μὲ τὰ δόξα ἐκλεκε ψάθον ὡς μία καλαμὴν καὶ ὅταν ἐκρεμοῦσε πίσω ἀπὸ τὴν ἐσώκορτα τοῦ σκίτιου του.

δ. Τὸ δερμάτιασμα τῶν δημητριακῶν.

1) Ἀνεγράφη εἰς τὴν ἐκ' ἀριθ. 4 τοῦ θερισμός.

2) Ὡς ἀνωτέρω.

3) Τὰ δερμάτια κατὰ τὴν διάρκειαν τοῦ θερισμοῦ ἀφάνιστο εἰς τὴν ἴδιαν θέσιν εἰς τὴν ὁρίαν ἐσχηματίζοντο. Μετὰ τὸν ἀποθερισμόν ὅλου τοῦ κτήματος συνεκέντρωοντο εἰς τὸ μέρος ἔκου ὅταν ἐγένετο τὸ ἄλωνισμα. Ὁ σωρός τῶν δερματιῶν λέγεται θυμωνιά (ἢ κῆρα).

ε. Στυγχομὸς ἢ γεωμῆλων.

Δὲν καλλιέργονται γεωμήλα.

στ. Στυγχομὸς ἢ σαυνοῦ.

1) Πρὸ τοῦ 1930 ἀποθηκεύετο μόνον σάνος ἀπὸ τότε ἦρχισε ἡ καλλιέργεια τῶν ψυχάνων.

2) Ὁ σάνος ἐθερίζετο μὲ λίαν φρίμαζε δηλαδή μὲ λίαν, ἔκαινε κιτρινοκράσινον χρομα. Ὁ θερισμός του ὅταν ἐγένετο ἀπὸ ἄνδρες ἐγένετο μὲ ὀρεπάνια. Αἱ γυναῖκες χρησιμοποιοῦσαν τὸ λεγόμενον κλαδευτήρι. Αὐτὸ εἶναι συγγιὰς μὲ ὑψίλιν λαβὴ καὶ κρινοκροτήρι.

3) Μετὰ τοῦ θερισμοῦ ἀφαιρείται ἐπὶ δύο, -τρεῖς ἡμέρες ἀκλωμένος εἰς τὸν ἥλιον καὶ ἐπειτα ἐδένετο σὲ δερμάτια μὲ σπάγγους ἡ σῦρματα. ὅταν δὲν δερματίζεται ἀλλὰ κατιέται σὲ εἰδικὰ κασόνια καὶ γίνεται μαλάς.

ζ. Ἀλωνισμός.

α. 1) Μεταφέροντο εἰς τὸν τόκον τοῦ ἄλωνισμοῦ.

2) Τὸ μέρος, συνεκέντρωσεν δὲν ἔχει ἰδιαιτέραν ὀνομασίαν. Πρέπει δυνως εἶναι εὐαερόν. Ἡ τοκοθετήσις τῶν δερματιῶν εἰς τὰς θυμωνιάς ἐγένετο κυκλικὰ μὲ τὰ στάχυα πρὸς τὸ κέντρον γιὰ ν' ἀποφευγεται ἡ φθορά ἀπὸ τὰ πούλια.

3) Πάντοτε εἰς τὸ ἄλωνι.

ΑΡΧΑΙΟΜΙΑ ΔΟΗΝΩΝ



- 4) "Εξω ἀπὸ τὸ χωρίον εἰς εὐάερυν μέρος." Ἄν τὸ κτήμα ἦτο μεγάλο ὁ γεωργὸς κατασκεύαζε ἐντὸς αὐτοῦ ἄλωνι τὸ ὅποιον ἦτο δι' ἐν ἔτος.  
 5) Ὑπὸ τὸν μόνιμον ἄλωνα τὰ ὅποια ἀνηκον εἰς μεγάλους κτηματίας. Εἰς αὐτὰ ἕως ἡμετέρας νὰ ἀλουργοῦν καὶ ἄλλοι παραγωγὶ με σείραν καὶ ἰδίως μικροπαραγωγὶ οἱ ὅποιοι ἐλέγοντο παρασκευρτζήδες.  
 6) Τὸ ἄλωνα ἀρχίζει ἀπὸ τὰ μέσα Ἰουνίου καὶ τελειώνει περὶ τὸν Αὐγουστον ἀναλόγως τῆς παραγωγῆς.  
 7) Ὑπὸ τὸν ἄλωνα πλακοστρωτὰ με σκληρὴ πέτρα κτισμένη σὲ καλύτερὶμ ἀλλὰ λίγα.

Αλωνα

Τὰ πλέον συνηθισμένα ἦσαν τὰ χωματένια. Αὐτὰ γίνοντο ὡς ἑξῆς: Ἀφ' οὗ ἰσοπεδῶντο τὸ ἔδαφος κατεβρέχετο με κοκκ. νερὸ ἐστράγγετο με ἄχυρο καὶ ἐστράγγετο με κύλινδρον πέτρεον κατὰ τὴν ἀσπασμένην εἰδικῶς δι' αὐτὴν τὴν δουλειὰ καὶ ἀμέσως πρὶν ξερῶναι ἐκείνην τὰ δεμάτια λημένα. Στὴν περὶ φέρεια τοῦ ἄλωνα ἐτοποθετοῦντα δεμάτια δεμένα τὰ ὅποια ἡμῶς ἴδον ἐν τῇ ἀσπασμένην τὴν ἐσωτερικῶν. Αὐτὰ λέγονται λιγὸν καὶ ἡ ἀσπασμένη.  
 8) Ἡ ἐκτοκευὴ ἐγίνετο κατὰ τὸν ἴδιον τρόπον καὶ ἐκαστοῦ αὐτοῦ.  
 9) Ὑπὸ.  
 10) Στὴν περιοχὴ μας δὲν ὑπάρχει ἀλουργός. (Τὰ ὑπόλοιπα περιγράφονται ἀνωτέρω).  
 11α) Εἰς τὸν ἐξεταζόμενον τόπον δὲν ὑπάρχουν μόνον τὰ ζῶα πρὸς καταπάτησιν ἀλλὰ σὺρου τὴν λεγομένην ἀρκάνην.

Αρκάνη



β) Οι βδες ζεύονται ὅπως καὶ εἰς τὸ ὄργωμα μετὰ τὸν ζυγόν. Τὰ ἄλογα ὁμοίως καὶ τὰ δύο σείρουσι τὴν ἀρκάνην ἐπὶ τῆς ὁκοῖας καθεταί ὁ ἄλωνιστής (ἄλουνιστής) ὁ ὁκοῖος κρατεῖ τὴν ζεύγαν καὶ προκείμενου γιὰ βόδια καὶ τὴν σβέντρα καὶ ἕνα εἶδος ἀπόχης (μπουκλὸν) πρὸς περισυλλογὴν τῶν περιττωμάτων τῶν ζῶων πρὶν περῶσι ἐκ τῶν σταχθῶν.

Ζεύγος ἐδιδῶν γιὰ ἄλωνισμὸν

Διζυγία

ΑΚΑΤΗΛΙΑ



ΔΟΛΙΝΓΙ

γ) Ἀπὸ ὕβρον θυμούνται οἱ γεωργοὶ καὶ μέχρι σήμερον χρησιμοποιεῖται ὁ τύπος τῆς εἰκόνος. Δηλαδή, δύο σείρας προσηρμωσμένες καὶ στρωμένες μετὰ προσομοιωμένης. Οἱ συνήθειες ἐκτελεστοῦν τῆς ἐννὰ ὀκτώ μετὰ ἐπὶ 120. κατὰ ἐπὶ μετὰ τὸν τύπον τοῦ κοκκίου καὶ ἐκ τῆς κατὰ τὸν τύπον τοῦ κοκκίου τὴν Κοινότητα Περουντὸς Λατμουδίου ἀποστέλλουν εἰδικοὶ κατασκευασταί. Τὸ ἀρκάνι τὸ σείρουσι ζῶα καὶ ἐκ τούτου καθεταί ὁ ἄλωνιστής. Ἀπὸ τὸν βοηθεῖ ἄλλος ἐργάτης ὁ ὁκοῖος μετὰ τὸν ἄλωνα ἐπὶ τὸ καλούμενον τσατάλ ἀνακαταθεῖ τὰ σταχθῶν (γένμα). Τὸ ἀρκάνι χρησιμοποιεῖται δι' ὅλα τὰ δημητριακά.

δ) Ὁ ἄλωνισμὸς ἀρχίζει ἀπὸ τὴν 9 ἢ 9,30 τὸ πρωῒ καὶ τελειώνει κατὰ τὴν 5 τὸ βράδυ.

12) Τὸ εἰς τὴν εἰκὼνα δοικρὰν χρησιμοποιεῖται καὶ καλεῖται τσατάλ. Ἡ ὀνομασία εἶναι τουρκικὴ.

13) Ναι. Ὅπως περιεγράφη ἀνωτέρω ἀπὸ τοῦ βοηθοῦ του.

14) Διὰ μὲν τὰ βόδια χρησιμοποιεῖται ἡ σβέντρα διὰ δὲ τὰ ἱπποεῖδη τὸ μαστίγιον τὸ ὁκοῖον ἐδῶ ὀνομαζεται καμτάι.

15) Ἡ ὀνομασία τῆς στρώσεως εἶναι τουρκικὴ γιγλίμ. μετὰ τὰ βόδια ἄλωνίζεται ἕνα γιγλίμ τὴν ἡμέραν μετὰ τὰ ἄλογα δύο γιγλίμ.

16) Λαμύι.

17) Ὁ ἄλωνισμὸς ἐγένετο ἀπὸ τὸν ἴδιον τὸν ζευγὰ ὁ ὁκοῖος εἶχε καὶ τὰ ζῶα του. Βοηθεῖτο ὅμως ἀπὸ τὸν παραγῖδ του.

18) Ἐάν ἡ ποσότης τοῦ πρὸς ἄλωνισμὸν εἶδους εἶναι μικρὰ τότε κοπανίζονται μετὰ τὸν κόπανον.

19) Κόπανος κοινὸ χοντρὸ ξύλον.

20) Εἰς τὸ ἄλωνι, τὴν αὐτὴν ἢ σὲ ἄλλο καθαρὸ μέρος κοπανίζονται οἱ φακὲς τὰ περῶντα ὁ ἀράκας ὅταν εἶναι σὲ μικρὰς ποσότητες. Μόνον ἀπὸ πρῶσπα τῆς οἰκογενείας.

21) Ἐλαμβάνετο μικρὰ ποσότης (χειροβολία) καὶ ἐκοπανίζετο εἰς τὸ ἄνω ἄκρον μέχρι γὰρ πρὸς τὸ μακρὸν καὶ τὸ στελεχος ἀφῆνετο ἀκοκάνιστο.

22) Τὰ τραγουδία τοῦ λεγόντου εἶναι συνήθειες τὰ διαδεδομένα τραγουδία τῆς ἀπόχης. Εἰς καλαιστέτους δὲ χρόνους οἱ ἄλωνισταὶ τραγουδοῦσαν τουρκικοὺς ἀμάνεδες.

23) Η πρώτη αλωνιστική μηχανή εφευρέθηκε κατά το 1926 αυτήν, έπρομηθεύθη δ γεωργικήνοτροφικός συνεταιρισμός μηθύμνης αλλά δεν έπεκράτησε και άπεσώρητο το 1943.

β. Λίχ ν ι σ μ α.

1) Η αλωνισμένοι σάχεις οί έτοιμοι διά τό λίχνισμα λέγονται λαμνί. Τό λαμνί σχηματίζεται μέ τό κάτωθι έργαλείο.1) Του λίχνιστήρ ξύλινο, θκος και της είκονος.2) Η φτυάρα ξύλινη κι αυτή είναι ένα παραλληλό- γραμμο σνίδι 0,70 επί 0,12 μέ στρογγυλό ξύλινο, χέρι. τό λαμνί έχει σχή- μα έπιμηκες.2έ άκδοσάση 0,20 έχαστά περίπου από την βάσιν του λαμνίου και από την αντίθετη πλευρά του άνέμου καρφώνονται στο έδαφος βέργες ή τορπηδεύονται πέτρες γιά νά είναι τό σνύνορον του άχούρου και του καρπού.

2) Τό άνέμισμα λέγεται λίχνισμα και γίνεται μέ τό λίχνιστήρια μέχρι ν άρχισή νά φαίνεται δ καρπός, από τότε χρησιμοποιείται δ γιαμπάς.

— φρουκάλια

— τσουγκράνα

— λίχνιστήρ

— γιόφτης

— τσάλας

ΑΚΑΔΗΜΙΑ



ΑΘΗΝΩΝ

3) Άνδρες μέ βοήθεια γυναικών.

4) Κότσαλα. Τά κότσαλα ξαναλυνίζονται μέ τό ντιγέν. Έπί τουργοκρατίας άπληρχε ή συνήθεια τά κότσαλα νά άφίνονται στους παραγίους σήμερα τό εφαρμόζουν λίγοι γεωργοί.

5) Τό ίδιο μέ τό πρώτο.

6) Κοσκινίζονται μέ τό δριμόν. Τά δριμόνια είναι άλλα γιά τό κρίαρι (κιάρι) αυτό έχει χοντρά μάτια και άλλο γιά τό σιτάρι (σιτάρι) μέ ψιλά μάτια. Τά δριμόνια είναι δύο είδων συματένια και κρετινα. τα δεύτερα είναι κλεγμένα μέ χορδες (λαγάρες). Τό δριμόνομα γίνεται από άνδρες αλλά οί γυνάικες σκουπίζουν τό άλωνι μέ τό φρουκάλια (σκουπες κλωμμενε από τις ίδιες από βούρλα).

7) Ταυτόχρονα μέ τό δριμόνομα σχηματίζεται σωρός (κράρα) καρπού. μέ την πρώτη δριμονιά οί καρευρισκόμενοι ευχόνσαι καλά μετρίκετια. Τού δριμόν φέρει από την μία πλευρά τρυκα από την άκεία είναι δεμένη λαγάρα. Όταν άρχισή του δριμόνομα καρφώνεται στο έδαφος ένας γιαμπάς και από ένα δόντι του περνά ή λαγάρα. Ο πιδ χειροδύναμος κινεί τό κρεμασμέ δριμόν δριζόντια και δ βοήθος ρίχνει μέσα καρπό. Κάθε δύο τρεις δριμού νιές άδειάζουν τό κότσαλα.

8) Δεν άκάρχει.

γ. 1) Όταν έπικρατούσε τού δέκατου (δύσσορ) δ γεωργός δεν είχε τό δι- κάωμα γά μετρήση την παραγωγή του πρίν νά έρθή δ δικαιοσύνης ή ούσορ- τής γιά νά άψη την ποσότητα που είχε άολογισθεί από την εκτίμησή.

Άν δεν συμφωνούσε ή εκτίμησις μέ την πραγματική παραγωγή γινόταν χάσιος συμβιβασμός. Τό μετρημα γινόταν μέ του σνίτο ή μέ του μισού που ήταν διπλασιο από του σνίτο τό όκοιο έκαιρνε δ όκάδες.

- 2) Τοῦ θιριστοῦ (δικαίωμα θιριστοῦ). τοῦ ἀλουιστοῦ (δικαίωμα ἀλουιστοῦ).
- 3) Τὸ σπῖτι μέσα στου ἀμκάρ ἢ σὲ κιούκλια καὶ σφίδες. 2 ἡμέρα μέσα σὲ τσουβάλια. τὰ ἀμκάρια ἦταν ξυλινὰ κυβάτια ἀκίνητα μεγάλης χωρητικότητος ὡς χίλιες ὀκάδες. Τὸ κάτω μέρος εἶχαν θυρίδα συρτὴ πρὸς τὰ ἐπάνω ὥστε δὲ νοικοκυρὴς νὰ παίρνῃ τὴν ποσότητα ποὺ ἤθελε νὰ ἀλέσῃ.
- 4) Ἡ ἀκροθιγευσίς τοῦ ἀχυροῦ γινόταν καὶ γίνεται: στοὺς ἀχυρῶνες οἱ θεοιοὶ εἶναι κτισμένοι διπλα στοὺς σταγλούς (ντάμια).
- 5) Παλαιότερον ἡ οὐροσηματικὴ γεωργία ἐκορῶν με ψαλίδι τὰ καλλίτερα σταχὰ τὰ ὁποία ἐβαζαν μέσα σὲ τριχινὰ τσουβάλια μεγάλης χωρητικότητος τὰ χαράρια καὶ ἐπειτὰ τὰ κοπάνιζαν. Μετὰ γεμίζουν ἕναν τενεκε καὶ τὸ ἐρίχναν λίγο-λίγο ἀπὸ ψηλὰ γιὰ νὰ λιγνιστῇ. Οἱ περισσότεροὶ ὅμως ἐδίαιτε γαν καὶ διαλέγουν τὸν σπόρο μετὰ τὸ ἀλώισμα.

#### Δ. ΕΤΗ ΣΙΛΙ ΠΥΡΑΙ

- α 1) Τοῦ Ἁγίου Ἰωάννου 29 Αὐγούστου κατὰ τὸ ἑσπέρας καὶ εἰς κεντρικὰ σημεῖα τῆς κομοκώλεως.
- 2) Ἡ φωτιά λεγεται πυρροστιὰ.
- β 1) Οἱ πυρροστιῆς ἀνάκτονται ἀπὸ τὰ παιδιά.
- 2) Τὰ ξηρόκλαδα μάζεψουν τὰ παιδιά ἀπὸ τοὺς περὶ ἀγρούς.
- γ 1) Μετὰ τὸ ἀναμα τῆς φωτίας παιδιά καὶ ἡλικιωμένοι πηδούν ἀπὸ πάνω καὶ οἱ μὲν γέροι κρατοῦν πάνω ἀπὸ τὸ κεφάλι τοὺς μίαν πέτρα καὶ λέγουν τὴν εὐχὴ, "πέτρα του τσιφὰλ σιδηροῦ ἢ κατίνα (ραχίς)" αὐτὸ ἐπαναλαμβάνεται τρίς. Τὰ παιδιά λέγουν τὴν εὐχὴν "ἄγιουμ Γιάν' ὅκ' πουνῶ νὰ γιάν"
- 3) Γιὰ τὸ ἀναμα τῆς πυρροστιῆς ἐκτός ἀπὸ ξηρόχουρτα χρησιμοποιοῦνται καὶ τὰ στεφανία τοῦ μαν. -

ΑΚΑΔΗΜΙΑ



ΑΘΗΝΩΝ

Σύντα.

καλφονε ἢ δριμόνε

ΑΚΑΔΗΜΙΑ

ΑΘΗΝΩΝ









ΑΚΑΔΗΜΙΑ



ΑΘΗΝΩΝ



AKAΔHMIA AΘHNΩN

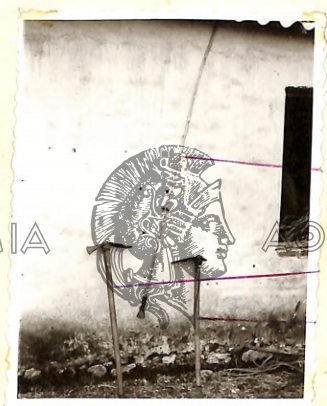




ΑΚΑΔΗΜΙΑ

ΑΘΗΝΩΝ

ΑΚΑΔΗΜΙΑ



ΛΟΓΟΤΕΧΝΗ

ΑΚΑΔΗΜΙΑ

ΑΘΗΝΩΝ





ΑΚΑΔΗΜΙΑ ΔΟΧΝΩΝ







ΑΚΑΔΗΜΙΑ

ΑΘΗΝΩΝ

ΑΚΑΔΗΜΙΑ



ΑΘΗΝΩΝ