

II) ΕΚΘΕΣΕΙΣ ΑΠΟΣΤΟΛΩΝ ΤΟΥ ΕΤΟΥΣ 1959

Α'.

ΛΑΟΓΡΑΦΙΚΗ ΑΠΟΣΤΟΛΗ ΕΙΣ ΜΗΛΟΝ (31 ΑΥΓ. – 14 ΣΕΠΤ. 1959)

ΥΠΟ ΓΕΩΡΓ. Κ. ΣΠΥΡΙΔΑΚΗ

Ἡ Μήλος, ἀνήκουσα γεωγραφικῶς καὶ διοικητικῶς εἰς τὸ σύμπλεγμα τῶν Κυκλάδων νήσων, ἔχει ἔκτασιν 161 τ. χιλ. Διὰ βαθέος κόλπου χωρίζεται αὕτη εἰς δύο τμήματα, τὸ βόρειον καὶ τὸ νότιον, ἐκ τῶν ὁποίων τὸ τελευταῖον, μᾶλλον βουνῶδες, χρησιμεύει κυρίως ὡς βοσκότοπος, τὸ δ' ἕτερον, τὸ βόρειον καὶ ἀνατολικόν, χαμηλότερον πρὸς τὸ πεδινόν, προσφέρεται εἰς γεωργικὴν καλλιέργειαν.

Ὁ πληθυσμὸς ἐκ 5590 κατοίκων (ἀπογραφή 1951) εἶναι ἐγκατεστημένος κυρίως εἰς τὸ βόρειον τμήμα τῆς νήσου, εἰς τοὺς συνοικισμοὺς: Ἀδάμας (ἐπίγειον), Πλάκα (πρωτεύουσα), Τρυπητὴ, Πλάκα, Τριοβασάλος, Πέρα Τριοβασάλος, Ζεφυρία (παλαιότερον Χώρα) καὶ τὰ Νεοκλῆα εἰς τὸ ἀνατολικόν τῆς νήσου.

Ἡ οἰκονομία τῆς νήσου ἐστηρίζετο ἀρχαίως κυρίως εἰς τὴν γεωργίαν καὶ τὴν κτηνοτροφίαν, παραλλήλως δὲ ἄλλα πεδωρισμένως καὶ εἰς τὴν ἐκμετάλλευσιν τῶν ὀρυχείων καὶ τὸν ναυτικὸν βίον. Τελευταίως λόγῳ τῆς ἐντατικῆς κωτέρας ἐκμεταλλεύσεως τῶν ὀρυχείων τῆς μέγα μέρος τοῦ ἐργατικοῦ δυναμικοῦ περιοχῆς ἐργάζεται εἰς αὐτὰ μὲ ἐπακόλουθον τὴν ὑποχώρησιν τοῦ διαφέροντος πρὸς τὴν γεωργίαν καὶ τὴν κτηνοτροφίαν.

Λόγῳ τῆς γεωγραφικῆς τῆς θέσεως ἡ Μήλος ἀπετέλει παλαιότερον καταφύγιον προσφύγων, ἰδίᾳ ἐκ τῆς τουρκοκρατουμένης Κρήτης, οἵτινες ἐγκατεστάθησαν εἰς αὐτὴν πολυπληθέστεροι κατὰ τὸν παρελθόντα αἰῶνα, περὶ τὸ 1835, κυρίως εἰς τὸν Ἀδάμαντα¹. Πλὴν τούτων εἰς τὸν ἀσφαλῆ λιμένα τῆς νήσου εὗρισκον οἱ ναυτιλλόμενοι ἐν καιρῷ τρικυμίας καταφύγιον, ὥς καὶ σήμερον, οὕτω δὲ οἱ κάτοικοι εὗρισκοντο εἰς συνεχῇ ἐπικοινωνίαν οὐ μόνον πρὸς τὰς λοιπὰς νήσους τῶν Κυκλάδων ἀλλὰ καὶ πρὸς ἄλλους ἀπομεμακρυσμένους τόπους.

Ὁ ὑπὸ τὰς συνθήκας ταύτας ἐξελιχθεὶς ἐνταῦθα λαϊκὸς βίος ἔχει ὑποστῆ ἐκ τῆς συγχρόνου ἀστικῆς ζωῆς, γενικοῦ σήμερον φαινομένου, ἰσχυρὰν ἐπίδρᾳσιν, οὕτω δὲ ὁ ἐκ παραδόσεως λαϊκὸς πολιτισμὸς παρατηρεῖται ἐγκαταλελειμμένος εἰς μέγα ποσοστὸν αὐτοῦ.

¹ Βλ. Ἰωσήφ Χατζιδάκη, Ἱστορία τῆς νήσου Μήλου. Ἐν Ἀθήναις 1927, σ. 222.

Ἐξ ατόμων κυρίως προκεχωρημένης ἡλικίας ἐπετεύχθη διὰ μεθοδικῆς ἐρεύνης καὶ συντόνου προσπάθειας ἡ συλλογὴ ἀξιολόγου ὕλης¹ εἰς σελίδας 448 σχ. 8ου μεγ., ἣτις κατεχωρίσθη εἰς τὸ βιβλίον χειρογράφων τοῦ Λαογρ. Ἀρχείου, ὑπ' ἀριθμ. 2304. Ἡ συλλεχθεῖσα ὕλη, καλύπτουσα πολλὰς ἐκδηλώσεις τοῦ κατὰ παράδοσιν λαϊκοῦ βίου, περιλαμβάνει: α) εἰδήσεις σχετικὰς πρὸς τὸν ὕλικὸν βίον (βίοι: γεωργικός, ποιμενικός, ναυτικός· μελισσοκομία, βιοτεχνία κ. ἄ.). β) ἐκ τοῦ πνευματικοῦ βίου: δημ. ἄσματα 82, παραμῦθια 17, εὐτραπέλους διηγήσεις καὶ ἀνέκδοτα 33, παραδόσεις 51, παροιμίας 43, αἰνίγματα 24, θρησκευτικὰς καὶ δεισιδαίμονας δοξασίας, ἐπιδάς 8 κ.ἄ. γ) ἐκ τοῦ κοινωνικοῦ βίου· ἔθιμα κατὰ τὴν γέννησιν, τὸν γάμον καὶ τὴν τελευτήν· λατρευτικὰ ἔθιμα². δ) δημῶδη μουσικὴν 16 ἁσμάτων καὶ λαϊκῶν χορῶν ἠχογραφηθεῖσαν ἐπὶ ταινιῶν μαγνητο-

¹ Ἀπὸ τῆς θέσεως ταύτης εὐχαριστῶ θερμῶς 1) τὸν κ. Μένην Παπαγεωργίου, διηγόρον ἐν Ἀθήναις καὶ τὸν κ. Γεώργ. Γκουρομάνου, ἐκτελεσθερτὴν δημοτ. σχολείων περιφ. Πειραιῶς καὶ νήσων καὶ 2) τοὺς κ. Ζαφείρου, Βέλου, Καραλ. Σοφικίτην, Ἰωάνν. Κολιαρᾶκην κλπ ἐν Μήλῳ διὰ τὴν βοήθειάν των ἐκ τῶν ἐξουσιῶν των καταλλήλων προσώπων πρὸς συλλογὴν τῆς λαογραφικῆς ὕλης.

² ΒΙΒΛΙΟΓΡΑΦΙΑ
α) *Βήλος*: Κωνστ. Β. — Λαογραφία τῆς ἑσθ. Μήλου, 1960, σχ. 4ον, σελ. 179 — ε' χροάτης [Λ. Α. Χφον, ἀρ. 2339].

β) *Κυρίτης Ἐμμανουὴλ Ἀνδρ.*, Συλλογὴ δημοτικῶν τραγουδιῶν, 1909. [Λ. Α. Χφον, ἀρ. 2307].

γ) *Μπέριος Ν.*, Τοπικὸν τῆς νήσου Μήλου. Βασίσιμος διατριβὴ (1908). 4ον, σελ. 25. [Λ. Α. Χφον, ἀρ. 683].

δ) *Πανορίου Καλιόπη*, Ἔθιμα: κατὰ τὴν ἐορτὴν τοῦ Λαζάρου, τὴν Μεγάλην Ἑβδομάδα (ὁ πετροπόλεμος) καὶ ἐκδικήσεως κατὰ τὴν ἐορτὴν τοῦ Ἀγ. Παντελεήμονος 1956. σχ. 4ον. [Λ. Α. Χφον, ἀρ. 2114, σ. 11 — 13].

ε) *Ράμφος Ἀγγ.*, Παροιμίας ἀνέκδοτοι ἐκ Μήλου [54]. 1915. Φύλλ. 48, σχ. 8ον. [Λ. Α. Χφον, ἀρ. 49].

ς) — Συναγωγὴ λέξεων, φράσεων, παροιμιῶν, μοιρολογίων, χειρογράφων τῆς νήσου Μήλου. 1916. 4ον, σελ. 170 [Λ. Α. Χφον, ἀρ. 116].

ζ') — Παραμῦθια [3] μοιρολόγια. σχ. 8ον, σελ. 23 [Λ. Α. Χφον, ἀρ. 724].

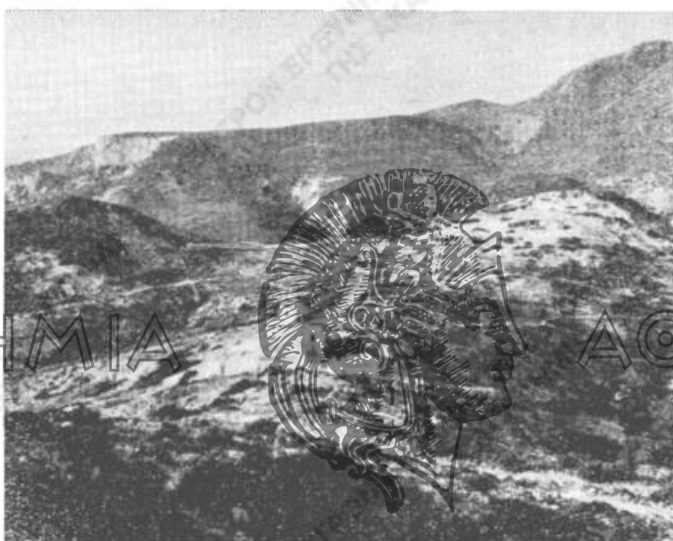
η) *Ταταράκης Ἀριστ. Μ.*, Ὄνόματα διαφόρων τοποθεσιῶν ἐν Μήλῳ. Ἐν Πειραιεῖ [1870;]. Παροιμίας ἀρ. 105 — 124. Ὄνόματα τῶν διαφόρων εἰδῶν τῆς σταφυλῆς. Εἰς χωριστὰ φύλλα σελίδες ἐν ὅλῳ 8. σχ. 4ον. (Λ. Α. Χφον, ἀρ. 836).

θ) — (2 παραμῦθια καὶ) Ἡθὴ καὶ ἔθιμα. Πολίτευμα τῶν Μηλίων κατὰ τοὺς πρὸ τῆς Ἐπαναστάσεως τοῦ 1821 χρόνους. (Μῆλος 1870;) σχ. 4ον, σελ. 15 [Λ. Α. Χφον, ἀρ. 848].

ι) — [Ἀγγελία συλλογῆς λαογραφικῆς ὕλης], Νεοελλ. Ἀνάλεκτα, τόμ. Α' (1870-71) σ. 191. — Δημοτικὰ ἄσματα [6]. Αὐτόθι, σ. 79 — 85, ἀρ. 15 — 18. σ. 103 — 106 ἀρ. 44. βλ. καὶ σ. 128. — Δίστιχα, Αὐτόθι, σ. 279 — 291 ἀρ. 305 — 454. — Δημῶδη Αἰνίγματα. Αὐτόθι, σ. 210 — 11, ἀρ. 95 — 104. — Νεοελληνικὴ μυθολογία: Μάρτιος. Οἱ Καλικάντισιοι. Τὰ παρμένα τῆς Φανερωμένης. Ἀνθρακες ὁ θησαυρός. Ἡ Δρύμεις. Αὐτόθι σ. 321 — 26. — Ἡ ἐορτὴ τοῦ Βάκ-

φώνου. Αὕτη κατεγράφη εἰς τὸ βιβλίον εἰσαγωγῆς μουσικῆς ὕλης ὑπ' ἀρ. 3030-3045 (ἀρ. ταιν. 210) ¹.

Ὁ ἐκ παραδόσεως λαϊκὸς βίος ἐνταῦθα εἰς τὰ γενικὰ χαρακτηριστικά του ἀνήκει εἰς τὸν νησιωτικόν, εἰδικώτερον δὲ εἰς τὸν κυκλαδικόν, ἕνεκα τῆς συνεχοῦς ἀπὸ αἰώνων πρὸς τὰς νήσους τοῦ συμπλέγματος τῶν Κυκλάδων διοικητικῆς καὶ οἰκονομικῆς ἐπικοινωνίας τῆς Μήλου ἀλλὰ καὶ τῆς κοινῆς ἱστορικῆς τύχης. Οὕτω ἐπὶ παραδείγματι ἡ δημώδης παράδοσις ἐν Μήλῳ περὶ ἐπιδρομῆς πειρατῶν πρὸς αἰχμαλωσίαν τῶν πανηγυριστῶν ἐν τῷ περιβόλῳ τοῦ μοναστηρίου τοῦ Ἁγ. Γιάνη



Εἰκ. 1. Τὸ μοναστήριον τοῦ Ἁγ. Ἰωάννου τοῦ Σιδεριανοῦ.

τοῦ Σιδεριανοῦ (κειμένον κατὰ τὴν νοτιοδυτικὴν ἀκτὴν τῆς νήσου· βλ. εἰκ. 1) κατὰ τὴν νύκτα τῆς παραμονῆς τῆς ἑορτῆς τοῦ Ἁγίου (26 Σεπτεμβρ.) (χφον, ἀρ. 2304, σελ. 6-9, 11, 379 - 381) ² ἀπαντᾷ ὑπὸ διαφόρους διατυπώσεις διαδεδομένη καὶ εἰς ἄλλας νήσους, ὡς εἰς τὴν Κρήτην (βλ. *Ν. Γ. Πολίτου*, Παραδόσεις, Μέρος Α', Ἀθῆ-

χου. Αὐτόθι, σ. 374. - Προλήψεις καὶ δοξασίαι: Οἱ βρουκόλακες. Αἱ δι' ἐπιδῶν θεραπείαι. Οἱ κληδονισμοί. Αὐτόθι, σελ. 328 - 332, 333 - 335. - Παροιμίαι [80]; Αὐτόθι, σελ. 131 - 137, 184 - 85 ἀρ. 1 - 61 καὶ 482 - 490, σελ. 192, σ. 210 - 211 ἀρ. 95 - 104. - Δημώδη παραμῦθια [4]. Αὐτόθι, σελ. 7 - 17, 29 - 35 ἀρ. 1 - 3, 6. - Ὁ γάμος. Αὐτόθι, σ. 349 - 354.

ια') - Ρίμα τῆς Μανέταινας. Ἐφημερ. Φιλομαθῶν ἔτ. ΙΓ' (1868), σ. 1581 - 83.

ιβ') - Μήλιον γλωσσάριον. Αὐτόθι, ἔτ. 1872, σ. 2521.

ιγ') - *E. Tesa*, Canti popolari dell'isola di Milo. Pise 1877.

¹ Ἡ ἐργασία αὕτη ἐξετελέσθη ἀτελῶς ἕνεκα κακῆς λειτουργίας τοῦ μαγνητοφώνου.

² Βλ. περὶ τῆς παραδόσεως καὶ Ἱω. Χατζιδάκη, ἔνθ' ἀν., σ. 244 - 46.

ναι 1904, σ. 111 - 12, ἀρ. 199. Μέρος Β', σ. 798 - 99), Κάρπαθον (βλ. Μ. Μιχαηλίδου Νουάρου, Λαογραφικά σύμμεικτα Καρπάθου, τόμ. Α', Ἀθήναι 1932, σ. 229 - 33), Ρόδον (βλ. Ἀναστ. Βρόντη, ὁ Ἅγιος Γεώργιος στὴ Ροδίτικη λαογραφία. Λαογραφ., τόμ. 11 (1934 - 37) σ. 239 - 240), εἰς Νίσυρον, ὡς ἤκουσα αὐτὴν ἐκεῖ τὸ 1956 κ. ἄ. Αἱ παραδόσεις αὗται, ἀρκούντως παλαιαί, ἔχουν διαπλασθῇ εἰς τὰς νήσους ἐκ τοῦ κοινοῦ εἰς αὐτὰς κινδύνου τῶν ἐπιδρομῶν ὑπὸ πειρατῶν ἤδη ἀπὸ τῶν μέσων χρόνων.



Εἰκ. 2. Ἡ Ζεφυρία (Παλαιὰ Χώρα).

Εἰς τὸν κύκλον τῶν παραδόσεων τούτων δύναται νὰ ὑπαχθῇ καὶ ἡ περὶ τοῦ αἰχμαλώτου καλογήρου τοῦ μοναστηριοῦ τῆς Παναγίας τῆς Φανερωμένης (βλ. χφον., σ. 63 - 64) παρὰ τὴν θέσιν Κήπος εἰς τὴν νοτίαν ἀκτὴν¹. Εἰς τὴν διήγησιν ταύτην ὑπάρχει ὁ πανελληνίως γνωστός μῦθος περὶ τοῦ ἐπισκόπου τοῦ Λαμαλά (βλ. Νικ. Γ. Πολίτου, Παροιμίαι, τόμ. Δ', ἐν Ἀθήναις 1902, σελ. 259, Λαογρ., τόμ. 1 (1909) σελ. 694 - 96, τόμ. 2 (1910) σελ. 163, 548 - 554, τόμ. 3 (1911) σελ. 274, 497 - 98).

Ἐκ τῶν παραδόσεων περὶ ἰδρύσεως ἢ ἐρημώσεως συνοικισμῶν τῆς νήσου ἐνδιαφέρουσαι εἶναι αἱ περὶ τῆς καταστροφῆς τῆς Χώρας, ὅπου σήμερον ὁ συνοικισμὸς Ζεφυρία.

Ἡ Χώρα ἢ Παλαιὰ Χώρα, κειμένη εἰς τὸ μέσον κοιλάδος ἀνατολικῶς τοῦ μυχοῦ τοῦ κόλπου τῆς Μήλου (βλ. εἰκ. 2), ἤκμαζεν ὡς πρωτεύουσα τῆς νήσου κατὰ τὸν 17ον αἰῶνα. Περὶ τῆς κομποπόλεως ταύτης, ἀριθμούσης τότε περίπου 5000 κατοίκους, ἀναφέρει ὁ περιηγητὴς J. Pitton de Tournefort, ἐπισκεφθεὶς αὐτὴν τὸ 1700 (βλ. Ἰωσήφ Χατζιδάκη, ἔνθ' ἄν., σελ. 177). Ἀργότερον ὁμως, τὸ 1775, ἀναφέ-

¹ Βλ. καὶ Ἰω. Χατζιδάκη, ἔνθ' ἄν., σ. 133 - 36 καὶ σ. 178, ἀρ. 9.

ρεται ὑπὸ τοῦ περιηγητοῦ Choiseul Gouffier, εἶτα δὲ καὶ παρ' ἄλλων περιηγητῶν, ὡς ἐρειπωμένη καὶ ἔρημος (βλ. *Ἰω. Χατζιδάκη*, ἐνθ' ἄν., σ. 184). Περὶ τὴν πόλιν ταύτην καὶ τὴν καταστροφὴν της, ἣτις κατὰ τὸν Ἰωσήφ Χατζιδάκην (ἐνθ' ἄν., σ. 185 - 186) προῆλθεν ἐκ σεισμικῆς δονήσεως, κυκλοῦνται εἰς τὸν λαὸν σχετικαὶ παραδόσεις. Ἐκ πέντε παραδόσεων τὰς ὁποίας κατέγραψα, δύο ἀναφέρουν ὅτι ἡ ἐρήμωσις τῆς Χώρας προῆλθεν ἐκ κατάρας τοῦ Ἐπισκόπου αὐτῆς, ἐπειδὴ οὗτος ἐσυκοφαντήθη ὑπὸ τῶν κατοίκων δι' ἀνήθικον πρᾶξιν¹ (χφον, σελ. 87, 339 - 340)², αἱ δ' ἕτεραι τρεῖς (χφον, σελ. 338 - 339, 379, 385-86) λέγουν περὶ τῆς κωμοπόλεως ταύτης, ὡς μεγάλης κάποτε ἐνορίας³ καὶ τῆς ἀσεβείας τῶν κατοίκων της (σ. 338), ἐπίσης περὶ τῶν ἐκκλησιῶν ἐν αὐτῇ: τῆς Παναγίας⁴ (σελ. 338), τοῦ Χριστοῦ⁵ (σελ. 385) καὶ τῆς φράγκικης (σ. 379) τῶν γάλλων Καπουτσίνων⁶.

Εἰς τὰς περὶ Καλικαντζάρων παραδόσεις τοῦ ὁ λαὸς συγγέει ἐνταῦθα τοὺς δαίμονας τούτους τοῦ Δωδεκαμήρου μετὰ τὸς Νεοαἰδῶδες, οὕτω δὲ παρίστανται οὗτοι ὡς κακοποιοὶ δαίμονες μετὰ χαρακτηριστικὰ ἐκ τῶν Νεοαἰδῶν (χορὸς) (χφον, σελ. 223-25, 406 - 407).

Ἐκ τῶν δημοτικῶν διηγήσεων εἰσέρχεται τὴν περὶ τῆς Ἁγίας Βαρβάρας. Ἡ Ἁγία Βαρβάρα ἤθελε ν' ἀγαθὴ καὶ ὁ πατέρα της δὲν ἤθελε καὶ τὴν κνηγοῦσε σι' ἀμπέλεια. Ἐβασιοῦσε ἐν ὁσάστῳ καὶ τὸ πέταξε στὴ μούρη (=τὸ πρόσωπον) τοῦ πατέρα της καὶ ἀπὸ τότε βλάστη αὐτὴ ἡ ἀρρώστια. Ἡ ἴδια πάλι ἡ Ἁγία Βαρβάρα τὴν γιαιρεύγει (χφον, σελ. 222).

Ἡ παράδοσις αὕτη, διαδεδομένη καὶ εἰς ἄλλους ἑλληνικοὺς τόπους, εἶναι αἰτιολογικὴ τῆς ἐμφανίσεως τῆς νόσου εὐλογίας, προέρχεται δὲ ἐκ τῆς σχετικῆς διηγήσεως ἐν τῷ μαρτυρίῳ τῆς Ἁγίας περὶ τῆς καταδιώξεως αὐτῆς ὑπὸ τοῦ ἐιδωλολάτρου πατρὸς της⁷.

¹ Ὅμοια παράδοσις ἀπαντᾷ καὶ ἐν Ἀστυπαλαίᾳ ἐνθα περὶ τῆς συκοφαντήσεως τοῦ μοναχοῦ Ἀνθίμου, ὅστις, ἀφοῦ ἀπέδειξε καθ' ὅμοιον τρόπον, ὡς ἐν τῇ περὶ ἧς ὁ λόγος παραδόσει, ὅτι ἦτο ἀθῶος τῆς ἀποδοθείσης εἰς αὐτὸν κατηγορίας, ἔφυγεν ἐκ τῆς νήσου καταρασθεὶς τοὺς κατοίκους. (βλ. Λ. Α. ἀρ. χφ. 2248, σ. 164 - 165. Συλλ. Γ. Κ. Σπυριδάκη, 1957) καὶ εἰς Ἐπτετηρ. τοῦ Λαογρ. Ἀρχείου, τόμ. Θ' - Ι' (1955 - 57), ἐν Ἀθήναις 1958, σ. 410.

² Ἐτέρα παραλλαγή τῆς διηγήσεως ταύτης ἐδημοσιεύθη ὑπὸ Ἰω. Χατζιδάκη, ἐνθ' ἄν., σ. 186 - 87. Περὶ τῆς παραδόσεως ἀναφέρει πρῶτος ὁ Ἀρ. Μ. Ταταράκης ἐν Νεοελλ. Ἀναλ., τόμ. Α' (1870 - 71) σ. 329.

³ Κατὰ τὸν Pitton de Tournefort εἶχε κατὰ τὸ 1700 δεκαεπτὰ ὀρθοδόξους ἐνοριακάς ἐκκλησίας· βλ. παρὰ Ἰω. Χατζιδάκη, ἐνθ' ἄν., σ. 177.

⁴ Βλ. περὶ τῆς ἐκκλησίας ταύτης Ἰω. Χατζιδάκη, ἐνθ' ἄν., σ. 173, 189 - 194.

⁵ Αὐτόθι, σ. 194.

⁶ Αὐτόθι, σ. 179.

⁷ Βλ. Γεωργ. Κ. Σπυριδάκη, Βυζαντιναὶ παραδόσεις. Ἐπιστ. Ἐπετ. τῆς Φιλοσοφ. Σχο-

Ἐκ τῶν παραμυθιακῶν διηγήσεων σημειώται αἱ περὶ γεροντοκτονίας¹ καὶ τοῦ σοφοῦ γέροντος² (χφον, σελ. 87 - 90, 136-137, 362-363), πρὸς δὲ καὶ τὸ παραμῦθι περὶ τοῦ γέροντος, ὅστις ἐγέννησε κόρην ἐκ τῆς κνήμης του³ (χφον, σελ. 192 - 196).

Δημώδη ἔσματα, πολύστιχα, κατεγράφησαν ἐν συνόλῳ 82 μετὰ παραλλαγῶν αὐτῶν. Ἐκ τούτων 30 εἶναι παραλογαὶ καὶ ἱστορικά, 16 τῆς ἀγάπης, 13 παιδικὰ, 5 θρησκευτικὰ κλπ. Τινὰ τῶν ἑσμάτων τούτων, ἰδίᾳ ἐκ τῶν παραλογῶν καὶ τῶν ἱστορικῶν, φαίνεται σαφῶς ὅτι ἔχουν εἰσαχθῆ ἐκ Κρήτης, ὥς τὸ τραγούδι τοῦ Ἀρίφ Ἀγᾶ (χφον, σελ. 295-296), τῆς κόρης μὲ τὰ ρόδα (χφον, σελ. 302 - 304), ἐπίσης τὸ τραγούδι τῆς Σούσας (χφον, σελ. 408 - 410)· τὸ τελευταῖον εὐρυτέρας ἐκτὸς τῆς Κρήτης διαδόσεως ἴσως εἰσῆχθη καὶ ἐξ ἄλλης νήσου. Πλὴν τούτων καὶ εἰς ἄλλας ἐκδηλώσεις τοῦ λαϊκοῦ βίου δύναται τις νὰ διακρίνῃ στρῶμα ἐπιδράσεων ἐκ Κρήτης ἐκ τῶν καταφυγόντων ἐξ αὐτῆς προσφύγων ἐνταῦθα ἀλλὰ καὶ ἐκ τῆς ἐπικοινωνίας μεταξὺ τῶν δύο νησιῶν, ὥς εἰς παραδόσεις: περὶ ἀρπαγῶν ὑπὸ πειρατῶν (χφον, σελ. 64-65), περὶ τῶν πρώτων οἰκιστῶν τοῦ συνοικισμοῦ Πολλώνια (χφον, σελ. 422), εἰς τὸ τέλος διηγήσεις (χφον σελ. 83 - 87, 289) κ. ἄ.

Ἐκ τῶν λαογραφικῶν ἐθίμων σημειώσιν τὸ κατὰ τὸ ἑσπέρας τῆς Τυρινῆς Κυριακῆς. Μετὰ τὸ δεῖπνον «τὸ τραπέζι τῆς Τυρινῆς δὲν τὸ σηκώνομε τῇ νύχτᾳ. Τὸ ἀφήνομε, ὅπως εἶναι, ὅλη τῇ νύχτᾳ καὶ νὰ πᾶν καὶ τὸ στοιχειὸ τοῦ σπιτιοῦ νὰ φάῃ» (χφον, σελ. 260)⁴. Ἡ πίστις περὶ τῆς ὑπάρξεως στοιχειοῦ τὸ ὁποῖον ἐδρενεῖ εἰς τὴν οἰκίαν εἶναι εὐρέως διαδεδομένη οὐ μόνον εἰς τὸν Ἑλληνικὸν ἀλλὰ καὶ εἰς τοὺς ἄλλους λαοὺς⁵. Ἡ δοξασία αὕτη ἀπαντᾷ καὶ ἐν Μήλῳ, οὕτω δὲ πλὴν τῆς ἀνωτέρω παραδόσεως, λέγεται ὅτι «κτιζομε πολλὰς φορὰς σπίτια καινούργια καὶ ὅσπερα δὲν πᾶνε καλὰ αὐτοὶ ποὺ κάθονται μέσα ἀρρωσταίνουν. Λένε πὼς δὲν τοὶ θέλει τὸ στοιχειὸ τοῦ σπιτιοῦ καὶ ἀναγκάζονται ν' ἀλλάξουνε

λῆς Πανεπ. Ἀθηνῶν. Περ. Β', τόμ. Ε' (1954 - 55) σ. 365. Βλ. καὶ Στέφ. Ἡμελλον, σ. 216 κ.ἐξ. τοῦ παρόντος τόμου τῆς Ἑπετηρίδος.

¹ Βλ. Γ. Ἀ. Μέγα, Γεροντοκτονία. Ἑλληνικά, τόμ. Ε' (1932), σ. 352 ἐξ.

² Ν. Γ. Πολίτου, Παραμῖαι, τόμ. Γ', Ἀθῆναι 1901, σ. 592 - 596.

³ Βλ. τὴν εἰδικὴν μελέτην τοῦ Δημ. Σ. Λονκάτου, Πατὴρ τίκτων. Σχετικαὶ περιπτώσεις εἰς δύο τύπους παραμυθίων, σελ. 27 - 42 τοῦ παρόντος τόμου τῆς Ἑπετηρίδος.

⁴ Πλὴν τῆς ἑσπέρας ταύτης τῶν Ἀπόκρεω ὑπάρχει ἡ συνήθεια καὶ κατ' ἄλλας νύκτας νὰ ἀφήνουν μετὰ τὸ δεῖπνον ἐπὶ τῆς τραπέζης φαγητὸν λέγοντες: «ἄς το νὰ τὸ φάῃ τὸ στοιχειὸ τοῦ σπιτιοῦ» (χφον., σ. 262)

⁵ Βλ. παρὰ Ν. Γ. Πολίτη, Παραδόσεις, Μέρος Β', ἐν Ἀθήναις 1904, σ. 1051 κ.ἐξ. Martin P. Nilsson, Ἑλληνικὴ λαϊκὴ θρησκεία. μετάφρασις Ἰ. Θ. Κακριδῆ. Ἀθῆναι 1953, σ. 68.

σπίτι» (χφον, σελ. 262). «Καμμιὰ φορὰ κάνομε στὰ χέρια μας, στὰ πόδια μας, μελανάδες. Καὶ μᾶς λένε οἱ μαννάδες μας πὼς μᾶς ἀγαπᾷ τὸ στοιχειὸ τοῦ σπιτιοῦ κ' ἤρθε τὴ νύχτα καὶ μᾶς ἐφίλησε»¹ (χφον, σ. 262).

Ἡ δεισιδαίμων συνήθεια αὕτη τῆς προσφορᾶς ἐδεσμάτων εἰς τὸ στοιχειὸ τοῦ οἴκου ἀναφέρεται καὶ ἐκ Λέρον ἀλλὰ κατὰ τὴν παραμονὴν τῆς 1ης Σεπτεμβρίου, τῆς ἀρχιχροινῆς. «Παραμονὴ τῆς πρώτης τοῦ Σιτέμπερη. Τὸ βράδν ὡς ἄφουν οἱ λάμπες θὰ βάλωμε χάμαι τὸ καρπούζι καὶ τὸ ροῦδι γιὰ νὰ ῥῆθ τὸ στοιχειὸ τοῦ σπιτιοῦ τὴ νύχτα νὰ φάῃ καὶ γιὰ νὰ ᾖ τὸ σπῖτι ὀλοχροινῆς τοῦ χρόνου γεμᾶτο ὡς τὸ ροῦδι». (Λ.Α., ἀρ. 2279, σ. 24. Γ. Κ. Σπυριδάκης, 1958)¹. Περὶ τῆς συνηθείας ταύτης ἀναφέρει παλαιότερον καὶ ὁ Διον. Οἰκονομόπουλος (Λεριακά, ἐν Ἀθήναις 1888, σ. 97) ἀλλὰ περὶ παραθέσεως τῶν γλυνκυσμάτων ἐπὶ εἰδικῶς πρὸς τοῦτο ἐστρωμένης τραπέζης εἰς τὸ μέσον τῆς αἰθούσης².

Τὸ στοιχειὸ τοῦ σπιτιοῦ εἰς τὸ ὅπερ ἀναγίγνεται αἱ προσφοραὶ αὗται, ὡς πρὸς φύλακα προφανῶς καὶ προστάτην τοῦ οἴκου, πιστεύεται ὅτι παρουσιάζεται κυρίως ὡς ὄφις³ ἀλλὰ καὶ ὡς ἄλλο ζῷον καὶ ἀνθρώπος⁴.

Εἰς τὴν Αἰτωλίαν σήμερον ὑπάρχει ἡ πίστις ὅτι «κάθε σπῖτι ἔχει τὸ φίδι του, τὸ στοιχειὸ τοῦ σπιτιοῦ». Αὐτὸ τὸ φίδι εἶναι φίλος τοῦ σπιτιοῦ. Δὲν τὸ πειράζουν διόλου. Κακὸ εἶναι νὰ σκοτώσῃ κανένας τέτοιο φίδι» (Λαογρ., τόμ. 12 (1938/48) σ. 11). Εἰς τὴν Κύπρον ἐπίσης θεωρεῖται ὁ ὄφις, εἰδικῶς ὅμως ὁ μαῦρος, φύλαξ τοῦ οἴκου ἢ τοῦ περιβολιοῦ⁵. Εἰς δὲ τὸ Παλαιοχώριον Κυνοῦρίας ὁ παρουσιαζόμενος εἰς τὴν οἰκίαν ὄφις συνδέεται πρὸς τὸν νοικοκύρην (Λαογρ., τόμ. 3 (1911), σ. 477, ἀρ. 3 καὶ σ. 478, ἀρ. 3). Οἱ Σαρακατσάνοι ποιμένες πιστεύουν τὸν ὄφιν ὡς ἀγαθὸν δαίμονα, προστάτην τῆς μάνδρας των, οὕτω δὲ παριστοῦν τοῦτον εἰς τὴν Χριστοκουλλούραν τῶν Χριστουγέννων⁶.

Εἰς τὰς ἀνωτέρω ἐθιμικὰς ἐνεργείας εἰς Λέρον κατὰ τὴν νύκτα πρὸς τὴν

¹ Βλ. καὶ Γεωργ. Κ. Σπυριδάκη, Λαογραφικὴ ἀποστολὴ εἰς Λέρον. Ἐπετ. τοῦ Λαογρ. Ἀρχείου, τόμ. 11 - 12 (1958 - 59) σ. 256.

² Προσφοραὶ εἰς τὸ στοιχειὸ τοῦ σπιτιοῦ ἀναφέρονται ἔτι ἐκ Ζακύνθου, Σκύρου καὶ παλαιότερον, τὸν 17ον αἰῶνα, ἐκ Χίου. Βλ. Ν. Γ. Πολίτου, Παραδόσεις, Μέρος Β', 1904, σ. 1068 κ. ἐξ., Γ. Ἀ. Μέγα, Ἑλληνικαὶ ἐορταὶ καὶ ἔθιμα τῆς λαϊκῆς λατρείας, Ἀθήναι 1957, σ. 14 καὶ 65.

³ Ν. Γ. Πολίτου, Παραδόσεις, Μέρος Β', ἐν Ἀθήναις 1904, σ. 1067 - 68 καὶ 1073.

⁴ Βλ. Ν. Γ. Πολίτου, ἐνθ' ἂν. Β', σ. 1086.

⁵ Κ. Π. Χατζηγιωάννου, Ἐπιβιώσεις τοτεμισμού στὴν Κύπρον. Ἀφιέρωμα εἰς Κ. Ἰ. Ἀμαντον, Ἀθήναι 1940, σ. 105.

⁶ Ἀγγελικῆς Χατζημιχάλη, Σαρακατσάνοι, τόμ. Α', Μέρος Α', Ἀθήναι 1957, σ. 425 - 432 καὶ σελ. 350 εἰκ. 189 καὶ 190. Περὶ τοῦ οἰκουροῦ ὄφεως τῆς μάνδρας βλ. καὶ ἐν Λαογρ., τόμ. 3 (1911), σ. 477, ἀρ. 6 καὶ σ. 480, ἀρ. 6.

πρώτην Σεπτεμβρίου καὶ εἰς τὴν Μῆλον κατὰ τὴν νύκτα τῆς Τυρινῆς Κυριακῆς, τὸ στοιχειό, ἂν καὶ δὲν λέγεται τι περὶ τῆς μορφῆς του, φαίνεται ἔξ ἄλλων ἐνταῦθα περὶ αὐτοῦ διηγήσεων, ὡς αἱ ἀνωτέρω ἐκ Μήλου καὶ ἐτέρα ἐκ Λέρου¹, ὅτι εἶναι ἀνθρωπόμορφον. Νομίζω ὅμως ὅτι αἱ ἰδέαι αὗται εἶναι νεώτεραι, διαμορφωθείσαι ἐκ τῆς ἀντιλήψεως τοῦ λαοῦ, ὅτι μόνον πρὸς τοιαῦτα ὄντα, δηλ. ἀνθρωπόμορφα, δύνανται νὰ προσφέρωνται γλυκύσματα καὶ φαγητὰ καὶ ἐπομένως ὅτι ἀρχικῶς διὰ τὸ στοιχειό τοῦτο ὑπῆρχεν ἡ πίστις περὶ τῆς ἐμφανίσεώς του ὑπὸ μορφὴν ὄφως².

Εἰς τὰς προσφορὰς ταύτας συνεχίζονται οὕτως αἱ ἀρχαῖαι προσφοραὶ³ (μελιττοῦται), ὡς αἱ πρὸς τὸν οἰκουρὸν ὄφιν - φύλακα τῆς πόλεως⁴ (τῆς Ἀκροπόλεως). Ἡ λατρεία δὲ αὕτη ἀποτελεῖ, ὡς γνωστόν, συνέχειαν παλαιότερας ἀπὸ τῶν μινωϊκῶν χρόνων περὶ τοῦ ὄφως ὡς θεότητος, φύλακος, τοῦ οἴκου⁵, ἣτις συνεχίσθη καὶ κατὰ τοὺς ἱστορικοὺς χρόνους κατὰ τὸν Μ. Nilsson (ἐνθ' ἀνωτ., σελ. 64 - 69) εἰς τὸν οἰκουρὸν ὄφιν, φύλακὴν τῆς Ἀκροπόλεως, ἀλλὰ καὶ εἰς τὸν Κτήσιον Δία, τοὺς Διοσκούρους, τὸν ἀκατον Δαίμονα, οἱ ὅποιοι παρουσιάζονται ἐπίσης ὑπὸ μορφὴν ὄφως.



ΑΚΑΔΗΜΙΑ

ΑΘΗΝΩΝ

¹ Ἔχομε ἓνα σπῖτι στὸ Χωριό (= πρωτεύουσα τῆς Λέρου). Ἐγέννησα τὸ πρῶτο μου παιδί τριῶ μερῶ λεχού. Ἐκεῖ τὸ λοιπὸ ποὺ κοιμούτανε μέσ' στὴ κρεββατοκάμαρη εἶχε θρόπα (= κατεβατὴ πρὸς τὸ ὑπόγειον). Ἐκεῖ τὸ λοιπὸ βλέπω μιά χέρα χωρὶς κορμὶ καὶ παίρει τὸ παιδί ἀπὸ δίπλα μου καὶ τὸ βάλει χάμαι. Ἐγὼ χωρὶς νὰ μιλήσω σκύβω καὶ πιάνω τὸ παιδί ὁμορφα-ὁμορφα καὶ τὸ βάλλω δίπλα μου. Αὐὲ μίλησα γιατί εἶχα ἀκούσει ἀπὸ τῆ μάνα μου πὼς ὅταν μανιατέψης τὸ στοιχειό θὰ σὲ βλάψῃ. (Λ. Α. χφον, ἀρ. 2279, σ. 185).

² Αἱ ἀντιλήψεις αὗται περὶ τοῦ ὄφως ὡς προστάτου τοῦ οἴκου καὶ αἱ προσφοραὶ πρὸς αὐτὸν ἀπαντοῦν καὶ εἰς ἄλλους ἔτι λαοὺς, ὡς εἰς τοὺς τοῦ Βαλκανικοῦ χώρου, τοὺς Γερμανοὺς καὶ τοὺς Σουηδοὺς. Βλ. εἰς Ν. Γ. Πολίτου, Παραδόσεις, Μέρ. Β', ἐν Ἀθήναις 1904, σ. 1077 ἔξ., 1080, 1140. Hoffmann-Krayer, Schlange. Handwört. d. deutsch. Aberggl. Bd VII, 1935/36, σ. 1139 ἔξ. E. Schneeweiss, Allgemeines über das Folklore auf dem Balkan. Revue Intern. des études Balkaniques, tom. II (1935) σ. 181 (519). Martin Nilsson, ἐνθ' ἀν., σ. 68.

³ Βλ. καὶ Ν. Γ. Πολίτου, ἐνθ' ἀν., Μέρ. Β', σ. 1088.

⁴ Βλ. Νικ. Μ. Κοντολέοντος, Τὸ Ἐρέχθειον ὡς οἰκοδόμημα χθονίας λατρείας. Ἐν Ἀθήναις 1949, σ. 19.

⁵ Βλ. Mart. P. Nilsson, ἐνθ' ἀν., σ. 68.