

## ΚΑΛΥΒΑΙ ΣΑΡΑΚΑΤΣΑΝΑΙΩΝ

ΥΠΟ

ΜΑΡΙΑΣ ΙΩΑΝΝΙΔΟΥ - ΜΠΑΡΜΠΑΡΙΓΟΥ

Μολονότι ἤρchiσε τελευταίως συστηματικῶς νὰ μελετᾶται ἡ ἑλληνικὴ οἰκία, ἐγένετο δ' ἤδη ἡ πρώτη σοβαρὰ προσπάθεια πρὸς συνθετικὴν περὶ αὐτῆς μελέτην ὑπὸ τοῦ καθηγητοῦ κ. Γ. Μέγα<sup>1)</sup>, παραμένει ἀκόμη ἡ συναγωγὴ ὅσον τὸ δυνατόν περισσοτέρου ἀπηκριβωμένου ὑλικοῦ ὡς ἀπαραίτητος προϋπόθεσις, ἐξ ἧς θὰ ἐξαρτηθῇ ἡ λύσις πολλῶν προβλημάτων, τὰ ὁποῖα ἀνακύπτουν, ὅταν ἀντιμετωπίζη τις ζητήματα ἀρχῆς, ἐξελίξεων καὶ ἐπιδράσεων. Ἴδιον τὸ θέμα τῆς ἀρχικῆς πρωτογόνου μορφῆς τῆς κατοικίας ἐν Ἑλλάδι, τοῦ ὁποῖου μόνον ἐν τῇ πεδινῇ Θεσσαλίᾳ ἠρεύνησεν ὁ κ. Μέγας, χρήζει περαιτέρω μελέτης καὶ νομίζω ὅτι κάθε ἐπὶ μέρους προσφορὰ ὑλικοῦ, ἀφορῶντος εἰς τὴν πρωτόγονον ἀνθρωπίνην οἰκησιν δύναται καὶ συμβάλῃ εἰς τὴν ἐπίλυσιν τῶν σχετικῶν ζητημάτων.

Τοῦτο ἔχουσα κατὰ νοῦν προβαίνω κατωτέρω εἰς τὴν δημοσίευσιν ὑλικοῦ, σχετικοῦ πρὸς τὰς καλύβας Σαρακατσαναίων ποιμένων μετὰ φωτογραφιῶν, αἵτινες ἐλήφθησαν ὑπ' ἐμοῦ,

- α) ἐν Πισοδερίῳ Φλωρίνης καὶ
- β) ἐν Μαντουδίῳ τῆς Β. Εὐβοίας.

Τὸ ἐκ Πισοδερίου ὑλικὸν συνέλεξα τὸν Αὐγούστον τοῦ 1937, ὅτε ἐντολῇ τῆς Ἀκαδημίας Ἀθηνῶν ἀνέλαβον λαογραφικὴν ἀποστολὴν εἰς Καστορίαν. Δυστυχῶς ἔνεκα τῆς βραχυτάτης παραμονῆς μου εἰς τὴν θερινὴν κατασκήνωσιν τῶν ἐκεῖ ποιμένων, δὲν ἠδυνήθην νὰ συλλέξω παρ' αὐτῶν εἰμὴ ἐλάχιστον λαογραφικὸν ὑλικόν. Διὰ τοῦτο καὶ αἱ σχετικαὶ πρὸς τὰ «κονάκια» γενικῶς καὶ τὸν τρόπον κατασκευῆς τῶν καλυβῶν των σημειώσεις καὶ πληροφοροὶαι μου εἶναι ἐλλιπεῖς. Παρὰ

<sup>1)</sup> Γ. Α. Μέγας, Ἡ Ἑλληνικὴ οἰκία. Ἱστορικὴ αὐτῆς ἐξέλιξις καὶ σχέσις πρὸς τὴν οἰκοδομίαν τῶν λαῶν τῆς Βαλκανικῆς, Ἀθῆναι 1949. (Σειρὰ ἐκδόσεων τοῦ Ὑπουργείου Ἀνοικοδομήσεως, ἀρ. 37) καὶ ἐν μεταφράσει The Greek House. Athens 1951, Series of Publications of the Ministry of Reconstruction, No 37. — Βλ. καὶ Κρίσεις περὶ αὐτῆς ὑπὸ Σπ. Μαρινάτου ἐν Ἐπετ. Βυζ. Σπουδῶν τ. ΙΘ' (1949) σ. 353-360 καὶ ὑπὸ Ἀγγ. Χατζημιχάλη ἐν Νέα Ἐστία τ. 47 (1950) σ. 413-419. Πβλ. Γ. Μέγας. Ζητήματα λαϊκῆς ἀρχιτεκτονικῆς, Αὐτόθι, σ. 677-681.

ταῦτα νομίζω ὅτι ἐπιβάλλεται ἡ δημοσίευσις τούτων, ἀφ' ἑνὸς μὲν ἕνεκα τῆς γεωγραφικῆς θέσεως τῆς κατασκηνώσεως, ἀφ' ἑτέρου δὲ ἐπειδὴ, κατόπιν τοῦ μεσολαβήσαντος πολέμου καὶ τῆς ἐπακολουθησάσης εἰς τὰς συνοριακὰς περιοχὰς ἀναταραχῆς, αἱ ποιμενικαὶ ἐγκαταστάσεις κατὰ τὸ πλεῖστον διελύθησαν, ὥστε σήμερον ν' ἀνήκουν καὶ αὐταὶ εἰς τὴν ἱστορίαν. Ἀντιθέτως ἡ περιγραφή τῶν καλυβῶν τῶν Βλάχων<sup>1)</sup> τοῦ Μαντουδίου, τὰς ὁποίας ἐμελέτησα τὸ θέρος τοῦ 1950, εἶναι πληρεστέρα<sup>2)</sup> ὅπως δ' ἐν τῇ οἰκείᾳ θέσει ἀναφέρω<sup>3)</sup> αἱ ποιμενικαὶ αὗται καλύβαι καὶ δὴ ἡ κωνική, εἶναι μᾶλλον κατάλοιπον παλαιότερας ἐποχῆς ἢ ἐκπροσωπεῖ τὴν σημερινὴν κατοικίαν τοῦ ἐκεῖ ποιμενικοῦ πληθυσμοῦ. Παραθέτω ἐπίσης καὶ περιγραφὴν «μαντριοῦ» διὰ τὰ πρόβατα, ὡς ἐξακολουθεῖ τοῦτο νὰ εἶναι καὶ σήμερον ἐν χρήσει εἰς τὴν περιοχὴν ταύτην τῆς Β. Εὐβοίας.

### Ι. Σαρακατσάνηδες Πισοδερίου

Τὸ Πισοδὲρι κεῖται εἰς τὸν αὐχένα τῆς ὄρεσσεως τοῦ Βαρνοῦντος καὶ ἐπὶ τῆς δημοσίας ὁδοῦ Ρούλας - Πισοδερίου - Φλωρίνης (ὕψ. 1527), τῆς ἀποτελούσης ἄλλοτε καὶ τὴν μοναδικὴν ὁδὸν ἐπικοινωνίας Ἑλλάδος - Ἀλβανίας.

Εἰς τὰ ὑψώματα τῆς Βίγλας, ὅπως καὶ πάλαι λέγεται τὸ βουνὸν τοῦ Πισοδερίου, καὶ βορειοανατολικῶς τοῦ ὁμωνύμου χωρίου, εἶχαν στήσει τὰ κováκια τῶν Σαρακατσάνηδες ποιμένες. Ἀτραπὸς ἐν μέσῳ δάσους ὁρέων ἔφερεν ἐκ τοῦ Πισοδερίου μετὰ πορείαν μιᾶς ὥρας εἰς τὸ ὁροπέδιον, ὅπου τὰ καλύβια. Ἡ θέσις ἐδῶ ὀνομάζεται Λάκκος, ἡ δ' ἐν αὐτῇ κατασκήνωσις ἦτο γνωστὴ ὑπὸ τὸ ὄνομα «Καλύβια τοῦ Μπάκα» ἐκ τοῦ ὀνόματος τοῦ ἀρχηγοῦ τῶν, τοῦ ἀρχιτσέλιγγα Μπάκα (βλ. Πίν. Α, 2). Ἀπὸ τοῦ ἔτους 1926 καὶ ἐντεῦθεν «βγαίνουν στὸ Πισοδὲρι τὸν Μάη ὡς τὸν Ἀη Δημήτρη». Τὸν χειμῶνα ἄλλοι τούτων ἐπιστρέφουν εἰς τὸν Πολύγυρον τῆς Χαλκιδικῆς καὶ κατοικοῦν εἰς οἰκίας, τὰς ὁποίας ἔχουν ἐνοικιάσει<sup>3)</sup> — μερικοὶ τούτων ἔχουν

<sup>1)</sup> Περὶ τοῦ ὀνόματος Βλάχος σημαίνοντος Σαρακατσάνος βλ. κατωτ. σ. 237.

<sup>2)</sup> κατωτ. σ. 237 - 38.

<sup>3)</sup> Ὅπως μᾶλλον εἰρωνικῶς μοῦ εἶπε μία Σαρακατσάνισσα, δὲν θέλουν ν' ἀγοράζουν σπίτια καὶ νὰ μένουν πάντα στὸ ἴδιο μέρος γιατί μπορεῖ καὶ νὰ μὴν τοὺς «σηκῶσιν ὁ ἀγέρας» θέλουν νὰ εἶναι ἐλεύθεροι, ν' ἀλλάζουν τόπο. «Πάντα σκηνῖτες εἴμαστε» μοῦ ἔλεγον. Φαίνεται ὅμως ὅτι καὶ πραγματικῶς φοβοῦνται τὰς ἀσθενείας ἐκ τῆς μονίμου ἐγκαταστάσεως εἰς χωρία, ἂν κρίνῃ κανεὶς ἐκ τῶν πληροφοριῶν, τὰς ὁποίας μᾶς δίδουν ἄλλοι συλλογεῖς καὶ συγγραφεῖς. Κατὰ τὸν κ. Β. Δηλιγιάννην, ὅστις εἶχε τὴν καλωσύνην νὰ μοῦ ἀποστείλῃ γραπτὰς πληροφορίες περὶ τῶν Σαρακατσάνηδων τῆς περιφερείας Σερρών, καὶ ἐκεῖνοι ἐπίσης φοβοῦνται τὰς ἀσθενείας. Σχετικὰ εἶναι τὰ γραφόμενα περὶ τῶν νομάδων ὑπὸ τοῦ «L. Heuzey» Le mont Olympe et l'Akarnanie, Paris 1860 σ. 270, ὅτι δηλ. πιστεύουν ὅτι, ἐὰν ἕνας βοσκὸς ἐγκατασταθῇ κάπου μονίμως, ἀμέσως ἀσθενεῖ καὶ ἀποθνήσκει.



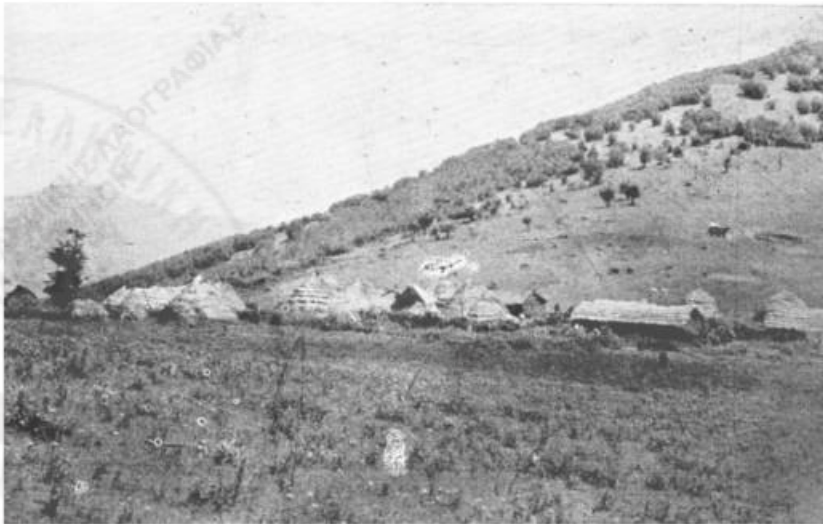
## ΠΙΝΑΞ Α'



1. Σαρακατσάνες  
Πισοδερίου

ΑΚΑΔΗΜΙΑ ΑΘΗΝΩΝ

2. Τὰ καλύβια  
τοῦ Μπάκα  
εἰς τὸ Πισο-  
δέρι.





1. Κωνική καλύβα του Σαρακατσάνου Ντάφου (Πισοδέρι).

ΑΚΑΔΗΜΙΑ



ΑΘΗΝΩΝ



2. Τσάρκος, καλύβα για τὰ νεογέννητα κατσίκια, στην περιφέρεια Καβάλλας.  
(Φωτογραφία Β. Σκαφιδᾶ).



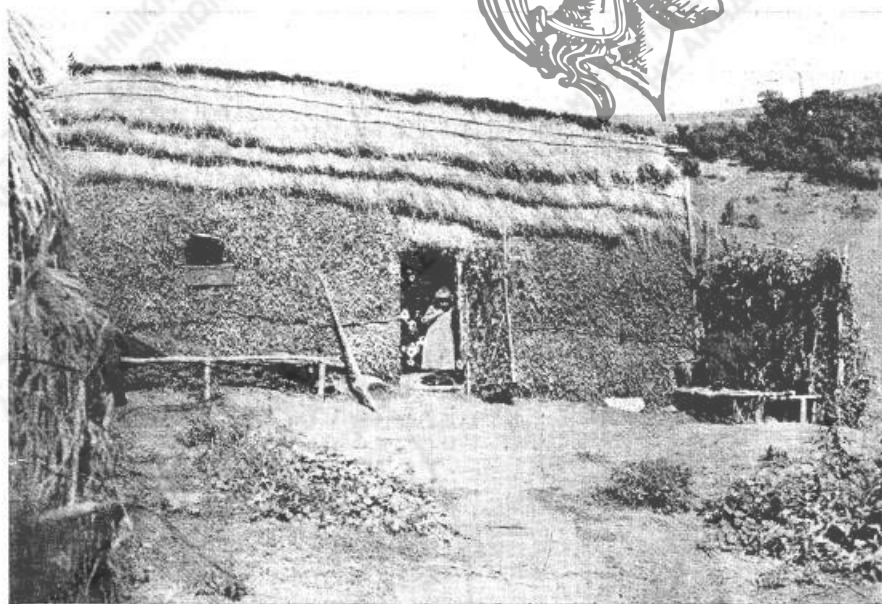


1. Καλύβες περιφέρειας Καβάλλας. Συνακατσάνες στήνουν τη μεγάλη καλύβα.  
(Φωτογραφία Β. Σκαφιδά)

ΑΚΑΔΗΜΙΑ



ΑΘΗΝΩΝ



2 Τετράπλευρος καλύβα Κ. Ζαχαρή (Πισοδέρι).

ΠΙΝΑΞ Δ'.



1. Καλύβα \*Ι. Ζαργάνη  
(Μαντούδι Εύβοίας).



2. Πλάτη ενός μαντριοῦ  
(Κρύα Βρύση Εύβοίας)



3. Μαντρί  
(Κρύα Βρύση Εύβοίας)



καὶ ἀγοράσει σπίτια— ἄλλοι δὲ μεταβαίνουν εἰς τὸ Κιλκίς (τὰ Κιρκίτσια). Οὕτω τὸν χειμῶνα εἶναι, ὅπως οἱ ἴδιοι λέγουν, «*λιγουστάροι*», ἐνῶ τὸ καλοκαίρι «*κάνουν τὴν κολληγιά*».

Οἱ Σαρακατσάνηδες οὗτοι ὀνομάζονται «*Κασσανδρινοὶ*» ἐν ἀντιθέσει πρὸς τοὺς Θεσσαλοὺς ἢ Μοραΐτες<sup>1)</sup>, αἱ ὁποῖοι μάλιστα δὲν θεωροῦν τοὺς Κασσανδρινούς ὡς γνησίους Σαρακατσάνους.

Ὅπως ὅλοι οἱ Σαρακατσάνηδες καὶ οἱ τοῦ Πισοδερίου ἔχουν σαφεῖ συνείδησιν ὅτι εἶναι διάφοροι τῶν Βλάχων, τῶν λεγομένων Κουτσοβλάχων, διότι ἐκεῖνοι ὁμιλοῦν βλάχικα, ἐνῶ αὐτοὶ «*εἶναι Ἕλληνες καὶ δὲν ξέρουν ἄλλη γλῶσσα*»<sup>2)</sup>.

### Αἱ καλύβαι

Οἱ «*καλύβες*» ἢ τὰ «*κονάκια*»<sup>3)</sup> τῶν Σαρακατσάνηδων εἰς Λάκκον Πισοδερίου ἦσαν τὸ 1937 δέκα ὀκτὼ ἐκτὸς μικροτέρων τινῶν, αἵτινες ἐχορησίμευον ὡς βοηθητικοὶ χῶροι. Εἰς μερικὰς τούτων κατόικουν δώδεκα ἄτομα: εὐρισκόμεθα δηλαδὴ πρὸ μιᾶς μεγάλης κατασκηνώσεως.

Ἐκ τῶν 18 καλυβῶν αἱ δώδεκα ἦσαν κατὰ «*μὲ κατσούλα*»<sup>4)</sup>, αἱ δ' ἄλλαι ἔξ τετραπλευροί.

Ὅς ἕλκον πρὸς κατασκευὴν τούτων χρησιμοποιοῦν τὴν πρόχειρον καὶ ἀφθονοῦσαν εἰς τὸ βουνὸ ὕλην τὰ κλαδιά<sup>5)</sup>, ὅπως οἱ ἴδιοι λέγουν. Διὰ τὴν κατασκευὴν τῆς καλύβης συνεργάζονται ἄνδρες καὶ γυναῖκες. Οἱ μὲν ἄνδρες κόπτουν

<sup>1)</sup> Μοραΐτες γενικῶς ἢ Παλαιοελλαδίτες ἀποκαλοῦν ἐν Μακεδονίᾳ τοὺς Σαρακατσάνους τῆς Θεσσαλίας, ὡς καὶ πάντα τοὺς κάτω τῆς Κατερίνης Ἕλληνας.

<sup>2)</sup> Ἀπὸ Βλάχον τῆς Σαμαρίνας ἤκουσα τὰ ἑξῆς ἀξιοσημεῖωτα: «*Οἱ Σαρακατσαναῖοι δὲν ἔχουν χωριά· τὸ καλοκαίρι εἶναι στὰ βουνά, τὸ χειμῶνα στὰ χειμαδιά. Διαφέρουν ἀπὸ τοὺς βλάχους ποὺ ἔχουν σταθμὸ κάπου. Ἔτσι βρέθηκαν ἀπὸ κτίσεως κόσμου. Μιλᾶν καθαρὰ Ἑλληνικά, βλάχικα δὲν ξέρουν . . .*».

<sup>3)</sup> Πρβλ. καὶ C. Hoeg «*Les Saracatsans, une tribu nomade grecque etc.*... 1925 t. I p. 6. Ὁμοίως Kalivā παρ' Ἀρωμούνους βλ. G. Weigand Die Aromunen, Leipzig 1895 t. I p. 41. Περιγραφὴν κωνικῆς καλύβης τῶν Σαρακατσάνων τῆς Θεσσαλίας βλ. καὶ εἰς τὸ ἄρθρον τοῦ B. Σκαφιδᾶ «*Σαρακατσάνοι ἢ Σαρακατσαναῖοι*» ἐν περιαδ. «*Ἑλληνικὴ Δημιουργία*» τόμ. 6 (1950) τεύχ. 62 σ. 361 κ.έ.

<sup>4)</sup> Κατσούλα σημαίνει κάλυμμα τῆς κεφαλῆς συνεχόμενον μετὰ τοῦ ἐπενδύτου, εἴτα δὲ κάθε κάλυμμα τῆς κεφαλῆς (πληροφορία ἐκ τοῦ Ἱστορικοῦ Λεξικοῦ τῆς ἑλληνικῆς γλώσσης). Βλ. καὶ K. Νικολαΐδου, Ἑτυμολογικὸν Λεξικὸν τῆς Κουτσοβλαχικῆς γλώσσης (λ. *Κάτσουλά* = κάλυμμα τῆς κεφαλῆς, τὸ φέσι) πρβλ. καὶ Δημ. Ἰω. Γεωργακά, «*Περὶ τῆς καταγωγῆς τῶν Σαρακατσαναίων καὶ τοῦ ὀνόματος αὐτῶν*» ἐν Ἀρχεῖφ Ὁρθοτικῶ ἠθισαυροῦ τ. IB' (1945-6) σ. 85.

<sup>5)</sup> Δύο μόνον καλύβαι ἦσαν κτισμέναι μὲ πέτραν, εἶχον δὲ στέγην ἐκ λαμαρίνης. Τοῦτο δ' ἔγινε τὸ 1932, ὅτε ὑπέστη μεγάλην καταστροφὴν ἢ κατασκήνωσις ἐκ πυρκαϊᾶς.

τά ξύλα, αἱ δὲ γυναῖκες μεταφέρουν αὐτά, καὶ ἐπὶ τόπου ὅλοι ὁμοῦ τὴν στήνουν.

Ὡς πρὸς τὰς διαστάσεις δὲν ὑπάρχει μεγάλη διαφορὰ μεταξὺ τῶν διαφόρων καλυβῶν. Πάντως ἡ τετράπλευρος τοῦ Κ. Ζαχαλῆ (Πίν. Γ, 2) εἶχε μῆκος 9 μ., πλάτος 4,50 μ., ὕψος δὲ 2,75 μ. ἐνῶ ἡ κωνικὴ τοῦ Ντάφου (Πίν. Β, 1) εἶχε περίμετρον 15 μ., ὕψος δὲ 4,50 εἰς τὸ σημεῖον τῆς κορυφῆς τῆς κατσούλας.

### 1. Κωνικαὶ καλύβαι (Καλύβες μὲ κατσούλα)

Διὰ τὴν κατασκευὴν τούτων καθαρίζουν πρῶτον τὴν θέσιν ἐπὶ τῆς ὁποίας θ' ἀνεγερθῇ ἡ καλύβη καὶ ἐμπηγνύουν εἰς τὴν γῆν 30-40 εὐθεῖς μακροὺς καὶ εὐλυγίστους κλάδους κυκλικῶς καὶ εἰς ἀπόστασιν ἀπ' ἀλλήλων περίπου 0,50 μ. Οὗτοι θ' ἀποτελέσουν τὸν σκελετὸν τῆς καλύβης. Αἱ συγκλίνουσai ἄνω ἄκραι τῶν κλάδων τούτων συνδέονται ἐπάνω, ὥστε ὁ σκελετὸς νὰ προσλάβῃ περίπου τὸ σχῆμα κώνου. Κατόπιν πλέκουν διὰ μέσου τῶν ὀρθίων τούτων ξύλων ἄλλα ὀριζόντια κλαριά καὶ τὴν ὅλην ταύτην κατασκευὴν ἐπενδύουν μὲ ἄχυρα. Τέλος ἐπὶ τῆς κορυφῆς ἐπιτίθεται ἡ κατσούλα καὶ αὕτη ἐξ ἄχυνος ἀποτελουμένη.

Αἱ κωνικαὶ καλύβαι δὲν ἔχουν παράθυρα, φωτίζονται δὲ μόνον ἀπὸ τὸ ἀνοιγματοῦ, τὸ ὅς θύρα χρησιμεῖον (βλ. Πίν. Β, Γ). Ἡ φωτιὰ εὐρίσκεται εἰς τὸ μέσον τῆς καλύβης.

Πλησίον τῆς μεγάλης καλύβης τῆς κυρίας κατοικίας, εὐρίσκεται καὶ μία μικροτέρα βοηθητικὴ διὰ τὴν ἐναπόθεσιν ἐνδυμάτων καὶ σκευῶν τῆς οἰκογενείας<sup>1)</sup>.

<sup>1)</sup> Ὁ τρόπος τῆς κατασκευῆς μιᾶς κωνικῆς καλύβης ἐκτίθεται σαφῶς εἰς τὸ δημοσιευθὲν ἐν τῇ Ἑλλην. Δημιουργίᾳ (τόμ. 6 σελ. 364 κέ.) ἄρθρον τοῦ κ. Βασ. Σκαφιδᾶ, εἰς τὸν ὁποῖον ὀφείλονται καὶ αἱ παρατιθέμεναι εἰκόνες (Πίν. Β, 2 καὶ Πίν. Γ, 1). Παραθέτω ἐδῶ ἀπόσπασμα ἐκ τῆς ἀξιολόγου ταύτης περιγραφῆς.— «Γιὰ νὰ στηθῇ μιὰ βλάχικη καλύβα κανονίζεται πρὶν πόσο μεγάλη θὰ εἶναι καὶ αὐτὸ ἐξαρτᾶται ἀπὸ τὰ ἄτομα, πού θὰ στεγάσῃ. Γιὰ νὰ γίνῃ μιὰ καλύβα δένουν ἓνα σχοινὶ σ' ἓνα καρφί, πού τὸ μπήγουν στὸ χῶμα καὶ μὲ ἄλλο καρφί πού προσδένεται στὸ ἄλλο ἄκρο τοῦ σχοινοῦ χαράζουν ἓνα ἁλῶνι-κύκλο στὸ ἔδαφος. Στὴν περιφέρεια τοῦ κύκλου, πού χάραξαν στὸ χῶμα, ἀνοίγουν μὲ σφήνα τρυπες σὲ κανονικὰ διαστήματα καὶ μέσα στὶς τρυπες αὐτὲς μπήγουν ὕστερα μεγάλες λοῦρες-κλάδους, δίχως φύλλα καὶ παρακαλάδια, ἀπὸ δέντρο-(δρῦν) ἢ ἀπὸ ὀξὺ ἢ ἀπὸ πλάτανο, μὲ τὴν χονδρότερη ἄκρη, ἐνῶ ἡ ψιλὴ ὑψώνεται πρὸς τὰ πάνω. Μπήγουν 45-60 λοῦρες γιὰ τὶς πιὸ μεγάλες καλύβες. Ἀφοῦ τελειώσῃ αὕτη ἡ δουλειὰ παίρνουν δυὸ ξύλα μετρίου πάχους καὶ μήκους 25 ἑκατοστῶν τοῦ μέτρου καὶ καρφώνουν τὸ ἓνα πάνω στὸ ἄλλο καὶ κάμνουν σταυρό. Στὰ τέσσαρα ἄκρα τοῦ σταυροῦ πλέκουν χονδρὸ στεφάνι ἀπὸ εὐλύγιστες βέργες. Στὸ στεφάνι αὐτό, πού μὲ τὸ σταυρὸ ἀποτελεῖ ἓνα σῶμα ἐνσφηνώνουν ἄλλες λοῦρες, σὰν τὶς πρῶτες 25-30 ἐν ὅλῳ καὶ στὰ ἄκρα των σκαλίζουν κόκα, γιὰ νὰ μὴ βγαίνουν ἀπὸ τὸ στεφάνι. Οἱ λοῦρες αὐτὲς ἔχουν κατεύθυνση πρὸς τὰ κάτω, τὸ χονδρὸ στὸ ἐπάνω μέρος καὶ τὸ ψιλὸ πρὸς τὰ κάτω. Στερεώνουν μετὰ τὸ σταυρὸ μὲ τὸ στεφάνι καὶ τὶς λοῦρες σὲ ἓνα γερὸ ξύλο—μὲ διχάλα στὴν κορυφή—καὶ ἓνας ἄνδρας τὸ



## 2. Τετράπλευροι καλύβαι

Αὗται ἔχουν τὴν στέγην ἀετωματικὴν (*δίρριχτη*) (βλ. Πίν. Α, 2). Διὰ τὰ κατασκευάσουν οἱ Σαρακ. τὴν τετράπλευρον καλύβην τοποθετοῦν εἰς τρεῖς παραλλήλους σειρὰς ἀνὰ τρία συνήθως ὄρθια ξύλα διχαλωτὰ (*τις φοῦρκες*). Διὰ τὴν μεσαίαν σειράν, ὅπου θὰ εἶναι τὸ ὑψηλότερον σημεῖον τῆς καλύβης, χρησιμοποιοῦν μεγαλύτερες φοῦρκες. Ἐπὶ τούτων τοποθετεῖται ὁ *καβαλλάρης*, δηλαδή ἡ ὀριζοντία μακρὰ δοκὸς τῆς στέγης, ἐπὶ δὲ τῶν ἑκατέρωθεν διχαλωτῶν στύλων τοποθετοῦνται ἐπίσης μακραι δοκοί. Ὁ *καβαλλάρης* συνδέεται πρὸς τὰς μακρὰς δοκοὺς τῶν δύο ἑκατέρωθεν πλευρῶν μὲ τὰ *καπρούλια*. Οἱ παραλλήλως πρὸς τὸν *καβαλλάρην* τοποθετούμενοι λεπτότεροι κλάδοι, χρησιμεύοντες οὕτως εἰπεῖν εἰς τὸ δέσιμο τῶν *καπρουλιῶν*, ὀνομάζονται *χάρτωμα*. Ὁ σκελετὸς οὗτος τῆς στέγης καλύπτεται τέλος δι' ἀχύρων, ὅπως καὶ εἰς τὰς κωνικάς, τοῦτο δὲ διὰ «*νὰ γλιστρᾷ τὸ νερὸ καὶ νὰ φεύγῃ*». Τὸν ὑπόλοιπον σκελετὸν δηλαδή τοὺς οὕτως εἰπεῖν τοίχους τῆς καλύβης ἐπενδύουν διὰ κλάδων μετὰ τοῦ φυλλώματος αὐτῶν (*μὲ κλαριά*). Ἡ θύρα τῆς καλύβης εὐρίσκεται εἰς τὸ μέσον τῆς μακρᾶς πλευρᾶς. Ἐπὶ τῆς ἰδίας πλευρᾶς, συνήθως πρὸς τ' ἀριστερὰ τῆς εἰσόδου, ἀνοίγεται ἓν μικρὸν παράθυρον πλάτους 0,50×0,50 μ. εἰς ὕψος 1-1,20 μ. ἀπὸ τοῦ ἑδάφους.

Αἱ τετράπλευροι καλύβαι διαιροῦνται εἰς δύο μέρη, εἰς τὴν κυρίως καλύβην, τὴν κατοικίαν, καὶ τὴν ἀποθήκην. Ὁ διαχωρισμὸς τῶν δύο τούτων χώρων γίνεται

κρατεῖ γερὰ στερεωμένο καθέτως στὸ κέντρο τοῦ κύκλου. Οἱ γυναῖκες τότε ἀρχίζουν καὶ συμπλέκουν μὲ ἐπιτηδεϊότητα τὰς λοῦρες ποὺ ἔχουν μπηχθῇ στὸ ἑδάφος μ' ἐκεῖνες ποὺ κρέμονται ἀπὸ τὸ στεφάνι, δύο μὲ μία, τὰς δένουν γερὰ μὲ σχοινὶ καὶ ἔτσι γίνεται ὁ σκελετὸς τῆς καλύβας. Ἐπακολουθεῖ τὸ πλέξιμο τοῦ σκελετοῦ μὲ βέργες ἀπὸ τὰς γυναῖκες πάντοτε, ἀπὸ τὴν βάση πρὸς τὴν κορυφή, ὅπως ἀκριβῶς πλέκουν οἱ καλαθάδες τὰ καλάθια, καὶ ἡ δουλειὰ αὕτη λέγεται *χάρτωμα* στὴ γλῶσσα τῶν Σαρακατσαναίων. Μετὰ ταῦτα ἐπακολουθεῖ τὸ ντύσιμο τῆς καλύβας. . . . Αἱ γυναῖκες, δύο μέσα στὴν καλύβα καὶ δύο ἀπ' ἔξω, παίρνουν δεματάκια ἀπὸ βάλτο ἢ ἀπὸ βρύζα καὶ ἀρχίζοντας ἀπὸ τὴν βάση, πάλι προσδέουν σὲ κανονικὰς σειρὰς αὐτὰ στὸν χαρτωμένο σκελετὸ μὲ κηρόσχοινο ἢ μὲ σύρμα λεπτό. Οἱ σειρὰς ράβονται μὲ σακκορράφα ἢ μιὰ πάνω στὴν ἄλλη, ὅπως ἀκριβῶς τοποθετοῦν τὰ κεραμίδια οἱ χτίστες στὰς στέγες τῶν σπιτιῶν. Τελευταῖα πλέκουν μιὰ *κουκούλα*, ἀπὸ βέργες πάντοτε, τὴ «*σκοῦφια*» ἢ τὴν «*κατσούλα*» καὶ τὴν προσαρμόζουν στὴν κορυφὴ τῆς καλύβας, ἐπάνω στὸ στεφάνι. Τέλος ἀποσποῦν τὸ ξύλο μὲ τὴν διχάλα, ποὺ κρατοῦσε τὸ σταυρὸ μὲ τὸ στεφάνι, γιατί ἡ καλύβα γίνεται πλέον ἓνα σῶμα - ἓνας ξύλινος τροῦλος - καὶ τὸ βάρος του μεταφέρεται καὶ πέφτει στὴν περιφέρεια τοῦ κύκλου. Στὸ πλέξιμο καὶ τὸ ντύσιμο τῆς καλύβας ἀφήνουν μικρὸ μέρος ἀνοιχτὸ γιὰ εἴσοδο, ποὺ σφαλίζει μὲ ξεχωριστὴ πλεχτὴ πόρτα, ποὺ δένουν μὲ σύρμα ἢ μὲ *στρεφτάρια* ἀπὸ *λυγές*. Εἰς τὸ κέντρον τῆς καλύβας κάνουν τὴ *βάτρα* (ἐστία βλάχικα), ὅπου ἀνάβουν τὴ φωτιά καὶ γιὰ νὰ τὴν προφυλάξουν ἀπὸ τὸ ρεῦμα τοῦ ἀέρος τοποθετοῦν πρὸς τὸ μέρος τῆς πόρτας ἓνα



διὰ φράκτου ἐκ κλάδων, ὅστις εἶναι ἀρκετὰ ὑψηλὸς χωρὶς ὅμως νὰ φθάνη μέχρι τῆς στέγης.

Ἀπὸ τῆς θύρας εἰσέρχεται τις ἀμέσως εἰς τὸν ὡς ἀποθήκην χρησιμεύοντα χώρον, ὅπου ἐναποθέτουν ὅλον τὸν ρουχισμόν τῆς οἰκογενείας (ροῦχα, βελέντζες, μαλλὶ κλπ.). Ἐκεῖθεν πάλιν εἰσέρχεται τις εἰς τὸ κυρίως δωμάτιον τῆς καλύβης δι' ἀνοίγματος τοῦ διαχωριστικοῦ φράκτου.

Ἐντὸς τοῦ κυρίως δωματίου εὐρίσκεται ἡ φωτιά, ἡ καλουμένη *γουνιά*, τὴν ὁποίαν διευθετοῦν εἰς τὸ μέσον μιᾶς τῶν στενῶν πλευρῶν αὐτοῦ. Ἐκατέρωθεν τῆς φωτιᾶς εὐρίσκεται τὸ *κάθισμα*, δηλαδή ἓνα πεζούλι εἰς ὕψος 0,50 ἀπὸ τοῦ ἐδάφους<sup>1)</sup>. *Καθίσματα* ὀνομάζουν καὶ στενοὺς πάγκους, κατεσκευασμένους ἐκ ξύλων, οἵτινες στερεώνονται εἰς τὸν σκελετὸν τῆς καλύβης. Τοιοῦτος πάγκος εὐρίσκεται π.χ. εἰς τὸ κυρίως δωμάτιον τῆς καλύβης τοῦ Ζαραλῆ, στηρίζεται δὲ, ὡς εἶδομεν, εἰς τὸν διαχωριστικὸν φράκτην. Εἰς τὸ παρὰ τὴν γουνιὰν *κάθισμα* εἶχον ὑφαντὰ μαξιλάρια. Ταῦτα ὡς καὶ ὀλίγα μαγειρικὰ σκεύη ἐπὶ ξυλίνων ραφίων εἰς ὑψηλὸν μέρος τῆς

*πυρομάχο*, μιὰ πέτρινη πλάκα δηλαδή μιᾶς μέτρον μήκους καὶ 30 ἑκατοστῶν πλάτους. Τὸ δάπεδο τὸ παλαμίζουν με λάσπη καὶ βουτιά καὶ γιὰ νὰ εἶναι σκληρότερο τὸ ἐπίχρισμα καὶ νὰ μὴν τρίβεται εὐκόλως. Παλαμίζουν ἐπίσης με λάσπη ἀπὸ γῆμα καὶ βουτιά καὶ τὸ ἐσωτερικὸν τῆς καλύβας ἀπὸ τῆ βάσης πρὸς τὰ πάνω καὶ σὲ ὕψος ἑνὸς μέτρον, γιὰ νὰ μὴν μπαίνει ἀέρας κι' ἔτσι ἡ καλύβα γίνεται ζεστή. Σὲ μιὰ θέσιν φκιάνουν ἓνα πεζούλι, τὸ γεῖκο, ὅπου τοποθετοῦν διπλωμένες τὶς βελέντζες, τὴ μιὰ πάνω στὴν ἄλλη, ἐκεῖνες ποὺ χρησιμοποιοῦν τὴ νύχτα γιὰ σκέπασμα. Ἄν ἡ καλύβα εἶναι ἀρκετὰ μεγάλη, πρὸς τὸ μέρος τῆς πόρτας μπήγουν μιὰ ἐλατοκορφὴ με διχάλες (*παρτσάλια*), τὸν *κρεμανταλά*, εἶδος κρεμάστρας, ὅπου κρεμοῦν τοὺς ψωμοτροβάδες, τὰ δισάκια, τὰς κάπες, τὰς τσαντήλες καὶ ἄλλα παρόμοια ἀντικείμενα.

Τὸ γύρω γύρω μέρος τῆς καλύβας λέγεται *πλοκός* κι' ἐκεῖ βάζουν τὰ κεφάλια τους ὅταν κοιμοῦνται οἱ Σαρακατσαναῖοι, ἐνῶ τὰ πόδια των τὰ ἔχουν πρὸς τὸ κέντρο, ὅπου ἡ βάρτρα με τὴ φωτιά. Τὸ φαγητὸ τὸ μαγειρεύουν σὲ κακάβι (*μπακράτσι*) με χερούλι, ποὺ κρέμεται ἀπὸ μιὰ ἀγκοῦτσα (ξύλο με διχάλα) πιασμένη ἀπὸ τὴν ὀροφή, τὸ σταυρὸ με τὸ στεφάνι τῆς καλύβας.

Στὰ καλοκαιρινὰ κονάκια, ἐκτὸς ἀπὸ τὴ μεγάλη καλύβα, φκιάνουν συνέχεια καὶ δευτέρη μικρότερη, ποὺ ἄλλες φορὲς εἶναι ἐξέσκεπη καὶ τὰς περισσότερες σκεπασμένη με κλαδιά ἀπὸ πλάτανο ἢ ὀξυῖα ἢ καὶ με φτέρη. Ἡ καλύβα αὕτη λέγεται *φρεντζάτο* ἀπὸ τοὺς Σαρακατσαναῖους. Στὸ ἐσωτερικὸ τοῦ φρεντζάτου πάνω σὲ πασσάλους ἔχουν καρφωτῇ σανίδια, ποὺ χρησιμεύουν γιὰ καθίσματα, γιὰ νὰ κάθωνται σ' αὐτὰ οἱ φιλοξενούμενοι. Ἐπὶ πλέον στὸ φρεντζάτο ζυμώνει, μαγειρεύει ἢ νοικοκυρὰ τὸ καλοκαίρι ἢ μπαλώνει τὰ ροῦχα καὶ ξαίνει τὰ μαλλιά ποὺ θὰ χρειασθῇ γιὰ τὸ ντύσιμο τῆς φαμελιάς καὶ τὴν ἐπίπλωση τῆς καλύβας τὸν χειμῶνα. Ὅταν παντρεύεται κανένα ἀγόρι τοῦ στήνουν ξεχωριστὸ καλύβι μικρὸ, γιὰ νὰ κοιμᾶται με τὴ γυναῖκα του καὶ νὰ τοποθετήσῃ τὴν προῖκα, στρωσίδια καὶ ροῦχα γενικά».

<sup>1)</sup> Πρβλ. καὶ Μ. Ἰωαννίδου-Μπαρμπαρίγου, Οἰκίαι Ἀγ. Ἀννης Εὐβοίας ἐν Λαογραφίᾳ τ. ΙΔ (1952) σ. 166, 1.



καλύβης στερεωμένων ἀποτελοῦν τὴν μόνην ἐπίπλωσιν καὶ τὸν μόνον διάκοσμον τῆς κατοικίας. Διὰ τὸν ὕπνον τοποθετοῦν εἰς τὸ ἔδαφος κλαριά (μπάτσες) καὶ ἐπ' αὐτῶν στρώνουν τὶς βελέντζες

Μικρὸς χώρος πρὸ τῆς καλύβης περικλείεται διὰ φράκτου χρησιμεύων ὡς προαύλιον. Ἐκεῖ εἶναι τοποθετημένα καθίσματα. Ἐπίσης περίφρακτος μικρὸς χώρος χρησιμεύει διὰ τὴν πλύσιν καὶ ὡς μαγειρεῖον. Ἐν μικρὸν μπαχτσεδάκι ὅπισθεν ἢ εἰς τὰ πλάγια τῆς καλύβης, ὄρθια ξύλα καὶ κλάδοι διὰ τὴν στέγνωσιν τῶν πλυνομένων ἐνδυμάτων, ὡς καὶ ὁ σωρὸς τῶν ξύλων διὰ τὴν φωτιὰν συμπληρῶνουν τὴν ὅλην ἐγκατάστασιν.

Εἰς τὴν ἐνταῦθα κατασκήνώσιν ὑπῆρχον τρεῖς φουῦρνοι δι' ὅλας τὰς οἰκογενείας.

Ὡς βλέπομεν οἱ Σαρακατσαναῖοι τοῦ Πισοδερίου, ὡς καὶ ἄλλων Μακεδονικῶν περιοχῶν, ἔχουν πλέον ἀποκτήσει μόνιμον θερινὴν καὶ μόνιμον χειμερινὴν ἐγκατάστασιν, ἀπολέσαντες οὕτω τὸ κύριον χαρακτηριστικὸν τοῦ νομάδος. Ὅπως δηλαδὴ παρετήρησεν ὁ Hoeg<sup>1)</sup> ἐφθάσαν εἰς τοῦτον ζῶης μὴ δυνάμενον πλέον νὰ θεωρηθῇ νομαδικός, διὸ καὶ χρειάζονται καλύβας ἐκ στερεωτέρων ὑλικῶν<sup>2)</sup>.

## II. Καλύβαι τῶν Βλάχων τῆς περιοχῆς Μαντουδίου

Εἰς τὸ «Γύρω Βουνὸ» (Γεροβουνὸ), ἀνωθεντοῦ κάμπου τοῦ χωρίου Μαντούδι καὶ εἰς τὴν θέσιν Ἀμπελάκια, ἦσαν παλαιότερον συγκεντρωμέναι πολλαὶ καλύβαι, ὅλαι κωνικαί, πλησίον τῶν μαντριῶν τῶν Βλάχων<sup>3)</sup>, ὅπως ὀνομάζεται ὁ ποιμενικὸς πληθυσμὸς τοῦ Μαντουδίου. Τώρα ἀνευρίσκομεν ὑπολείμματα μόνον τῆς τοιαύτης ἐγκαταστάσεως, ὡς ἐν προκειμένῳ τὴν καλύβην τοῦ Ἰ. Ζαργάνη, διότι οἱ ποιμένες ἐκτὸς ἐλαχίστων μετετοπίσθησαν ἀλλαχοῦ, ὅπου κατασκευάζουν τετραπλεύρους πλέον καλύβας «μὲ τοίγκια» (βλ. κατωτέρω σ. 238).

Ἡ καλύβη τῶν ἐδῶ ποιμένων, ἥς κατωτέρω παραθέτομεν περιγραφὴν, ὁμοιάζει, ὡς καὶ ἐκ τῆς φωτογραφίας (βλ. πίν. Δ, 1) δύναται τις ν' ἀντιληφθῇ, πρὸς

<sup>1)</sup> Ἐνθ' ἀν. σ. 3 καὶ 61. Διὰ τὸν λόγον τοῦτον ἴσως δὲν θεωροῦνται γνήσιοι Σαρακατσανοὶ βλ. ἀνωτ. σ. 233.

<sup>2)</sup> Ἐν γένει ἐκ τῆς ἐσωτερικῆς διαρρυθμίσεως τῶν καλυβῶν καθὼς καὶ τῆς ἐνυπάρξεως στοιχειώδους ἐπιπλώσεως κατανοοῦμεν ὅτι οἱ Σαρακατσανοὶ τῆς περιοχῆς ταύτης εἶναι περισσότερον ἐξειλιγμένοι ἄλλων (πρβ. καὶ Δ. Γεωργακᾶν, Ἐνθ' ἀν. σ. 86).

<sup>3)</sup> Περὶ τῆς σημασίας τῆς λέξεως Βλάχος ἐκτενῶς πραγματεύονται ὁ ἀκαδημαϊκὸς κ. Ἀντ. Κεραμόπουλλος εἰς τὴν μελέτην αὐτοῦ «Τὶ εἶναι οἱ Κουτσόβλαχοι», ἐν Ἀθήναις 1939 καὶ ὁ κ. Δ. Γεωργακᾶς εἰς τὴν γενικὴν περὶ τῶν Σαρακατσαναίων μελέτην του ἐν Ἀρχ. Θεσκ. Θεσ. τ. IB' (1945-46, σ. 68-128) ἐν σ. 82.84.

τὰς τοῦ Πισοδερίου Φλωρίνης, περὶ ὧν ἀνωτέρω διέλαβον, νομίζω δ' ὅτι ἡ λεπτομερὴς ταύτης περιγραφή δύναται νὰ χρησιμεύσῃ ὡς συμπλήρωμα τῶν κενῶν, τὰ ὅποια, ὡς ἤδη ἀνέφερα, παρουσιάζει τὸ ὑλικὸν τὸ ἐκ τῶν ἐκεῖ Σαρακατσαναίων ποιμένων συλλεγέν. Διότι ἡ διαφορὰ εἰς τὴν κατασκευὴν των δὲν δύναται νὰ εἶναι μεγάλῃ, ἐφ' ὅσον καὶ τὰ πρόχειρα εἰς αὐτοὺς ὑλικά οἰκοδομῆς εἶναι ὅμοια, καὶ ὁ τρόπος ζωῆς ὁ αὐτός, πρόκειται δ' ἐπίσης περὶ Σαρακατσαναίων ποιμένων. Ἡ διατήρησις τῆς παραδόσεως παρ' αὐτοῖς εἶναι ἄλλως τε καὶ ἐν πᾶσι πολὺ ἰσχυρά, ὡς φαίνεται εἰς τὰ διακοσμητικὰ θέματα τῶν ὑφαντῶν καὶ τὰ χρώματα τῶν προτιμήσεών των (τὸ μέλαν, βαθὺ κυανοῦν, (τὰ γαλαζωτὰ) καὶ τὸ λευκόν<sup>1)</sup>).

Οἱ «Βλάχοι», οἱ ἐν Μαντουδίῳ νῦν ἐγκατεστημένοι, κατὰ πληροφροσύνης αὐτῶν τῶν ἰδίων, ἔχουν ἔλθει ἀπὸ τῆ Ρούμελης, ἥτοι ἀπὸ τὸ ἀπέναντι τῆς Εὐβοίας καὶ ἐντεῦθεν τοῦ Παρνασσοῦ μέρος τῆς Στερεᾶς Ἑλλάδος. Παλαιότερον διέμενον εἰς τὰ ἐπὶ τοῦ ὄρους Καντήλι κονάκια των, τώρα δὲ ἔχουν συγκεντρωθῇ εἰς τὴν ἐκ τούτων ὀνομασθεῖσαν «Βλάχικα» συνοικίαν, εἰς τὰ βόρεια κράσπεδα τοῦ χωρίου Μαντουδίου, ἀγοράσαντες ἢ ἐνοικιάσαντες μικρὰς οἰκίας. Μολονότι δὲ διατηροῦν τὰ ἰδικὰ των «βλάχικα» ἔθιμα, ἀκολουθοῦν πλέον ἐν πολλοῖς τοὺς «χωριάτες» δηλαδὴ τοὺς ἐνταπίους Μαντουδιανούς, τοὺς γεωργούς.

Τὰ μαντήλια διὰ τὰ πρόβατα ἔχουν ἐξω τοῦ χωρίου, εἰς τὰ περὶ τοῦ Μαντουδίου βουνὰ (Γύρω βουνό, ὅπως γενικῶς τὰ ἀνομάζουν). Ἐκεῖ πλησίον κατασκευάζουν καὶ τὰς καλύβας των, τὰς ὁποίας ἐγκαταλείπουσιν ὅταν μετατοπίζωνται ἐκάστοτε πρὸς ἐξεύρεσιν καταλλήλου βοσκῆς. Ἄλλοτε ὅλαι αἱ καλύβαι ἦσαν κωνικαὶ «μὲ κατσούλα»<sup>2)</sup>, ἐπειδὴ ὅμως αὗται ὑπέκειντο εὐκολώτερον εἰς τὸν ἐκ πυρκαϊᾶς κίνδυνον, τώρα προτιμοῦν νὰ τὰς στεγάζουν διὰ φύλλων αὐλακωτῆς λαμαρίνης (τσιγκου), κατασκευάζουν δ' ὅλας τεραπλεύρους. Τὰ τεμάχια τοῦ τσιγκου ἀφαιροῦν κατὰ τὴν ἀναχώρησίν των τὸν χειμῶνα, διὰ νὰ τὰ χρησιμοποιήσουν καὶ πάλιν ἐν καιρῷ.

### Κατασκευὴ κωνικῆς καλύβης (καλύβα μὲ κατσούλα)

#### 1. Προετοιμασία τοῦ ἐδάφους

Ἐκκαθαρίζεται τὸ ἔδαφος εἰς ἑκτασιν ἐνὸς κύκλου, ὁ ὁποῖος θ' ἀποτελέσῃ τὴν βάσιν τῆς καλύβης. Κατόπιν προσδιορίζεται ἓνας κύκλος ὡς ὁδηγὸς διὰ τὴν τοποθέτησιν τῶν καθέτων κλάδων (λούρων) τοῦ σκελετοῦ. Ἐξωθεν τῆς περιμέτρου ταύτης ἐκσκάπτεται κυκλικὴ αὐλαξ διὰ τὴν προστασίαν τῆς καλύβης ἀπὸ τῶν ὀμβρίων ὑδάτων.

<sup>1)</sup> Πρβλ. καὶ Ἀγγ. Χατζημιχάλη, «Οἱ Σαρακατσαναῖοι, τὰ διακοσμητικὰ θέματα στὴν κεντητικὴ τους τέχνη, ἐν περιοδ. Νέα Ἑστία τ. Α' (1927) σ. 28.

<sup>2)</sup> Πληροφορίαι τοῦ ποιμένου Ἀριστείδη Ζαχρήστου κ. ἄ.



## 2. Κατασκευή σκελετού

Ἐπὶ τῆς χαραχθείσης περιμέτρου ἐμπηγνύονται κλάδοι καθαροί, δηλαδή ἀπηλλαγμένοι φύλλων καὶ παραφυάδων, εἰς ἀπόστασιν περίπου 0,20 μ. ἀπ' ἀλλήλων. Οὗτοι ὀνομάζονται τὰ κάτω λούρα (νῦν συνηθέστερον καλοῦνται παλούκια ἢ βέργες). Ἡ ἔμπηξις γίνεται μὲ τὸ λεπτότερον μέρος τοῦ κλάδου πρὸς τὰ ἄνω. Ὁ ἀριθμὸς τῶν λούρων κυμαίνεται ἀπὸ 25-50 ἀναλόγως τοῦ ἐπιθυμητοῦ μεγέθους τῆς καλύβης. Εἴτα κατασκευάζεται ἓνα «στεφάνι» μὲ λούρους πάλιν, ἐπὶ τοῦ ὁποίου θὰ προσδεθοῦν τὰ ἄνω ἄκρα τῶν κάτω λούρων. Οὕτως ἐπιτυγχάνεται τὸ κωνικὸν σχῆμα τῆς καλύβης. Διὰ τὴν ἐργασίαν ταύτην, ὡς ἐπίσης καὶ διὰ τὴν μετέπειτα ἐπικάλυψιν τῆς καλύβης, τοποθετεῖται διὰ λόγους ὑποστηρίξεως εἰς τὸ κέντρον τῆς καλύβης εἰς στύλος διχαλωτὸς (φούρκα) ὑποβασιάζων προσωρινῶς τὸ στεφάνι καὶ τὴν ὅλην ὑπερκατασκευὴν μέχρι περατώσεως τῆς καλύβης.

Ἀκολουθεῖ κατόπιν τὸ χάρτωμα ἥτοι ἡ στερεοποίησις τοῦ σκελετοῦ διὰ προσδέσεως ἐπὶ τῶν καθέτων λούρων ὀριζοντίων ἐμλυγίστων κλάδων εἰς παραλλήλους σειράς, ἀπεχούσας ἀλλήλων 0,20-0,30 μ. ἀρχῆς γενομένης ἐκ τῶν κάτω. Ἡ σύνδεσις χαρτώματος καὶ καθέτων λούρων, ὡς ἐπίσης καὶ ἡ στερέωσις τῆς στεφάνης πρὸς τὰ ἄνω ἄκρα τῶν κάτω λούρων, συντελεῖται μὲ τὰ καλούμενα ταμπούκια ἥτοι διὰ κλαδίσκων λεπτῶν ἐκ σκοιῶν ἢ λυγαριᾶς, καναπίτσας ἐνταῦθα καλουμένης.

Κατὰ τὴν κατασκευὴν τοῦ σκελετοῦ λαμβάνεται μέριμνα, ὥστε εἰς τὴν ὑπὲρ πλευρὰν τῆς καλύβης ἢ μεταξὺ δύο λούρων ἀπόστασις νὰ εἶναι μεγαλυτέρα, ἵνα δημιουργηθῇ κενὸν διὰ τὸ ἀνοιγμα τῆς θύρας. Νοεῖται οἴκοθεν ὅτι εἰς τὸ σημεῖον τοῦτο διακόπτεται τὸ χάρτωμα.

Τὸ ὅλον ὕψος τῆς καλύβης εἶναι περίπου 2,50 μ.

## 3. Ἐπένδυσις τῆς καλύβης

Ἡ κάλυψις τοῦ σκελετοῦ γίνεται διὰ προσδέσεως κλάδων πλατάνων κ.ἄ.<sup>1)</sup> μετὰ τοῦ φυλλώματος αὐτῶν ἐπὶ τοῦ σκελετοῦ, οἱ ὅποιοι ὀνομάζονται τὰ καλεφτά (=καλυφτά), ἀρχῆς γενομένης ἐκ τῶν κάτω πρὸς τὰ ἄνω καὶ εἰς ἐπαλλήλους σειράς, ἐκάστη τῶν ὁποίων ὀνομάζεται δομός. Καὶ οἱ μὲν κλάδοι ἐκάστου δομοῦ τοποθετοῦνται μὲ τὸ φύλλωμα πρὸς τὸ κάτω καὶ τὸν μίσχον πρὸς τὰ ἐπάνω, ἕκαστος δὲ δομὸς ἐφάπτεται τοῦ ὑποκειμένου δομοῦ κατὰ τὴν ἔννοιαν τῶν κεράμων τῶν οἰκῶν πρὸς ἀποφυγὴν εἰσροῆς τῶν ὀμβρίων ὑδάτων εἰς τὸ ἐσωτερικὸν τῆς καλύβης. Ἡ πρόσδεσις τῶν δομῶν γίνεται ὑπὸ δύο προσώπων, τοῦ ἑνὸς εὗρισκομένου

<sup>1)</sup> Ὀλόκληρος ἡ κοιλὰς τοῦ Κηρέως καλύπτεται ἀπὸ δάσος πανυψηλῶν πλατάνων.

ἐντὸς τῆς καλύβης καὶ τοῦ ἐτέρου ἔξω αὐτῆς, διὰ νὰ βοηθῶνται ἀμοιβαίως εἰς τὸ πέρασμα τῶν *τσιμπονκιῶν*, ἥτοι τοῦ ὑλικοῦ τῆς προσδέσεως. Ὡς καλυπτὰ χρησιμοποιοῦνται κλάδοι μὲν πλατάνων μέχρι τοῦ μέσου περίπου τῆς καλύβης, δηλαδή μέχρι τοῦ σημείου ὅπου ἡ καλύβη παρουσιάζει μᾶλλον κάθετον μορφήν, ἀπὸ δὲ τοῦ μέσου καὶ ἄνω, ὅπου ἡ καλύβη ἔχει μεγαλυτέραν πρὸς τὰ ἔσω κλίσιν καὶ ὑπὸκειται περισσότερον εἰς τὴν εἰσροὴν τῶν ὀμβρίων ὑδάτων χρησιμοποιοῦνται βούρλα ὡς καὶ εἰς τὴν κατασκευὴν τῆς κατσούλας.

Ἡ κατσούλα κατασκευάζεται ὡς ἑξῆς: Δέσμη βούρλων, προσδεδεμένη εἰς τὴν μίαν ἄκραν ἰσχυρῶς, συστρέφεται περὶ τὸ σημεῖον προσδέσεως εἰς τρόπον ὥστε ἡ ἀντίθετος τῆς προσδέσεως ἄκρα ν' ἀνοίγῃ δίκην ὀμπρέλλας. Αὕτη ἐπιτίθεται κατόπιν ὡς κάλυμμα (ἡ λέξις δὲ κατσούλα μαρτυρεῖ τοῦτο βλ. ἀνωτ. σ. 233 σημ. 4) εἰς τὴν κορυφήν.

#### 4. Ἐξωτερικὴ στερέωσις ἐπενδύσεως καλύβης

Ἡ ὅλη ἐπικάλυψις καὶ ἐπένδυσις τῆς καλύβης, τόσον τῆς κατσούλας, ὅσον καὶ τοῦ κάτω μέρους στερεώνεται καὶ ἐξωτερικῶς ὡς ἑξῆς: Παραλλήλως καὶ ἀντιστοίχως πρὸς ὠρισμένους ἐσωτερικοὺς ὀριζοντίους λαύρους τοῦ σκελετοῦ ἐπιτίθενται ἐξωτερικῶς ἐπὶ τῆς ἐπικάλυψεως (φυλλώματος καὶ λαύρων) εὐλύγιστοι κλάδοι ὀνομαζομένη *ἔξω λαύροι*, οἱ ὅποιοι προσδένονται εἰς τὸν σκελετὸν μετὰ τσιμπούκια (βλ. ἀνωτ.) καὶ δὴ ἐπὶ τῶν ἀντιστοίχων ἐσωτερικῶν λαύρων εἰς τρόπον, ὥστε ἡ ἐπικάλυψις (*σκεπή*) νὰ εὐρίσκεται οὕτως εἰπεῖν μεταξύ δύο σκελετῶν, μολονότι οἱ ἔξω λαύροι εἶναι πολὺ ὀλιγώτεροι τῶν ἔσω τοῦ σκελετοῦ, ἐφ' ὅσον προορισμός των εἶναι μόνον ἡ ἐπὶ τοῦ κυρίως σκελετοῦ στερέωσις τῆς ἐπενδύσεως.

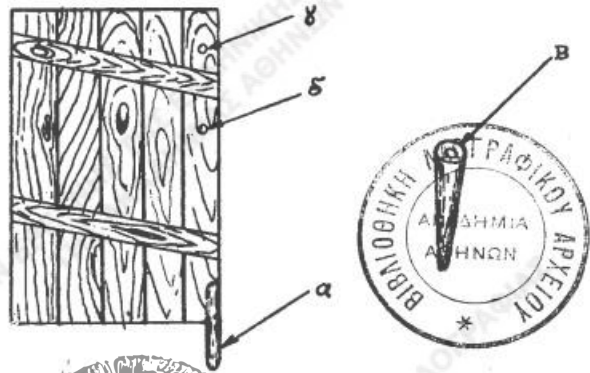
#### 5. Κεντρικὸς στῦλος καλύβης

Μετὰ τὴν ἐκτεθεῖσαν ἀνωτέρω κατασκευὴν ἡ καλύβη ἀποτελεῖ πλέον ἓν στερεόν, ὀργανικῶς συνδεδεμένον σύνολον καὶ στατικῶς αὐταρκες κατασκευάσμα, μὴ ἔχον πλέον ἀνάγκην τοῦ κεντρικοῦ στύλου, ὁ ὁποῖος, ὡς ἀνεφέρθη ἀνωτέρω, ἐτοποθετήθη προσωρινῶς πρὸς ὑποστήριξιν τῆς ὑπερκατασκευῆς. Πρὸς ἀποφυγὴν ὅμως κλίσεως τῆς καλύβης συνεπεῖα τῶν ἰσχυρῶν ἀπὸ Βορρᾶ συνήθως πνεόντων ἀνέμων, ὁ στῦλος οὗτος ἀλλάσσει πλέον θέσιν καὶ προορισμόν. Μετακινεῖται ἡ βάσις αὐτοῦ ἀπὸ τοῦ κέντρου πρὸς τὸ ὑπὴνεμον μέρος τῆς καλύβης καὶ ἡ κορυφή πρὸς τὸ προσήνεμον αὐτῆς. Οὕτως ὁ στῦλος λαμβάνει κεκλιμένην θέσιν, ὥστε ἡ μὲν βάσις αὐτοῦ νὰ στηρίζεται ἐν σχέσει πρὸς τὸ κέντρον τῆς καλύβης εἰς τὸ ὑπὴνεμον μέρος αὐτῆς κάτωθεν τῆς κορυφῆς πρὸς τὸ μέρος τοῦ πνέοντος ἀνέμου, ἡ δὲ κορυφή του νὰ ὑποστηρίξῃ σημεῖον τι τῆς καλύψεως. Ὅσάκις δὲν δοθῇ ἡ δέουσα προσοχὴ εἰς τὴν τοποθέτησιν τοῦ στύλου τούτου ἡ καλύβη κλίνει «γέρνει» πρὸς τὴν ὑπὴνεμον πλευράν, ὡς συμβαίνει εἰς τὴν ἐν Πίν. Δ, 1 εἰκονιζομένην.



### 6. Κατασκευή της θύρας.

Ὡς πρὸς τὴν θύραν τῆς καλύβης, αὕτη κατασκευάζεται ἢ ἐκ σανίδων, ὅπως εἰς τὴν προκειμένην τοῦ Ζαργάνη (ὑψ. 1 μ. × πλ. 0,50) ἢ πλεχτὴ ἐκ πλατάνων ἢ βούρλων ὡς ἐξῆς: Τὸ ἄνοιγμα τῆς θύρας δημιουργεῖται μεταξὺ δύο λούρων ἀφινόμενου ἀκαλύπτου τοῦ τμήματος αὐτοῦ τῆς καλύβης εἰς τὸ ἐπιθυμητὸν ὕψος (1-2 μ. × 0,50-0,60 μ.). Μεταξὺ τῶν λούρων τοποθετεῖται εἰς τὸ ἑδάφος ἐν εἴδει κατωφλίου τεμάχιον ξύλου ἐκ καταλλήλου κλάδου δένδρου. Εἰς τὴν βάσιν τοῦ ἐνὸς λούρου, περὶ τὸν ὁποῖον θὰ περιστραφῇ ἡ θύρα (βλ. εἰκ. 1) ἐμπηγνύουν ἓνα πάσσαλον (α) ἐξέχοντα μέχρι 0,10 μ. ἀπὸ τοῦ ἑδάφους. Εἰς τὴν κορυφὴν τοῦ πασσάλου (παλουκιοῦ) τούτου ἀνοίγουν μίαν ὀπήν (β) «τριβελλίζουνε μιὰ τρυπά» ἥτις θὰ χρησιμεύσῃ ὡς ὑποδοχὴ ἐνὸς ἄλλου ξύλου (α), τὸ ὁποῖον παρῴνεται εἰς τὴν κάτω ἀκρὰν τῆς πόρτας εἰς τρόπον, ὥστε νὰ προσέξῃ κατὰ τι καὶ ἡ προσεχὴ αὕτη νὰ εἰσέλθῃ ἐντὸς τῆς ὀπῆς. Οὕτως ἐξασφαλίζεται ἡ περιστροφή τῆς θύρας. Ἡ σύνδεσις καὶ περιστροφή τῆς μικρᾶς ταύτης θύρας ἐξασφαλίζεται δι' ἐτέρων δύο ὀπῶν, τὰς ὁποίας ἀνοίγουν εἰς τὴν θύραν εἰς τὰς θέσεις γ δ, ὅπου συνήθως τοποθετοῦν τοὺς *μεντεσέδες*. Διὰ τῶν ὀπῶν τούτων διέρχεται σύρμα, τὸ ὁποῖον συνδέει τὴν θύραν μὲ τὸν λοῦρον.



Εἰκ. 1.

Τοιαύτη εἶναι ἡ κατασκευή τῆς βλάχικης κωνικῆς καλύβης, διὰ τὴν ὁποίαν ὡς μοναδικὰ ἐργαλεῖα ἔχουν ἓνα τσαπὶ διὰ τὸ ἄνοιγμα τῆς αὐλάκος πέριξ τῆς καλύβης, ἐν μικρὸν καὶ ἐν μεγαλύτερον μαχαίρι!

Διὰ τὴν συντήρησιν μιᾶς τοιαύτης καλύβης χρειάζεται κατ' ἔτος ἐπισκευὴ τῆς σκεπῆς δι' ἀνανεώσεως καὶ συμπληρώσεως τοῦ φυλλώματος τοῦ σκελετοῦ ὡς καὶ τῆς κατσούλας. Ἄν παραμεληθῇ τοῦτο ἡ καλύβη γέρνει καὶ καταστρέφεται ὅπως ἡ περιγραφεῖσα τοῦ Ζαργάνη (βλ. Πίν. Δ, 1).

Εἰς τὸ ἐσωτερικὸν τῆς καλύβης ἀπαραιτήτως ὑπάρχουν 2-3 ἀγκοῦτσες<sup>1)</sup>, χρησιμεύουσιν πρὸς ἀνάρτησιν τῆς κάππας ἢ ἄλλων ἐνδυμάτων, δοχείων κ.ἄ.

### 7. Ἑστία.

Εἰς τὰς κωνικὰς καλύβας τὴν ἑστίαν κατασκευάζουν ὡς ἐξῆς: Ἐμπηγνύουν

<sup>1)</sup> Κλαδίσκοι βραχεῖς κυρτωμένοι ἐκατέρωθεν.

εἰς τὸ ἔδαφος τεμάχια πλίνθων ἢ κεράμων, ὥστε σχηματίζεται κατάλληλον στρώμα (στρώση) διὰ τὴν ἔψησιν καὶ τοῦ ἄρτου. Τοῦτο ὀνομάζουσαν *βάτραν*. Τὴν βάτραν περικλείει ὁ *κόθρος* ἥτοι ὑψωμα 0,10 μ. ἐκ λάσπης ἀναμεμειγμένης μετὰ λεπτοῦ ἀχύρου. Πρὸς τὸ ὅπισθεν μέρος τῆς φωτιάς, δηλαδή τὸ ἀπέναντι τῆς θύρας—ἡ ἐστία δὲν εὐρίσκεται ἀκριβῶς εἰς τὸ μέσον τῆς καλύβης, ἀλλὰ μᾶλλον πρὸς τὴν θύραν—τοποθετοῦν ὀρθίους λίθους τοὺς *πυρομάχους* «για νὰ μὴν κυλάῃ ἡ φωτιά πρὸς τὰ πίσω». Ἡ ἐστία αὕτη χρησιμεύει διὰ τε τὴν θέρμανσιν, τὴν παρασκευὴν φαγητοῦ καὶ τὴν ἔψησιν ἄρτου προχείρως. Μόνον ἐὰν εἶναι πολλοὶ βλάχοι συγκετρωμένοι καὶ ἔχουν στήσει ἀρκετὰς καλύβας, τότε κτίζουν *φουῖρνο* κατὰ τὸν συνήθη εἰς τὰ χωρία τῆς περιφερείας τρόπον <sup>1)</sup>).

Σήμερον, ὡς ἐλέχθη καὶ ἀνωτέρω, μόνον ὑπολείμματα κωνικῶν καλυβῶν ἀνευρίσκονται. Συνηθίζονται ὡς πρακτικώτεροι καὶ ἀσφαλέστεροι αἱ τετράπλευροι, συνήθως *μονόρριχτες*, ἀλλὰ καὶ αἱ μὲ ἀέτωμα. Καὶ διὰ μὲν τὰς πρώτας χρησιμοποιοῦν 4 *φουῖρκες*, ἐνῶ διὰ τὰς μὲ ἀέτωμα ἑξ. Ἡ τεχνικὴ τῆς κατασκευῆς καὶ καλύψεως τοῦ σκελετοῦ εἶναι ὁμοία πρὸς τὴν τῆς κωνικῆς μὲ λούρους καὶ χαρτώματα, ἡ δὲ στέγασις γίνεται δι' αὐλακωτῆς λαμαρίνης «*με πάλκια*».

### III. Τὸ μαντρί (περιοχὴ Μαιτουδίου Β. Εὐβοίας)

Αἱ καλύβαι τῶν ποιμένων ἀνεγείρονται, ὡς εἶναι φυσικόν, πολὺ πλησίον τῶν μαντριῶν, τῶν προοριζομένων διὰ τὴν διακείμεσιν καὶ ἐν γένει τὴν ἀπὸ τῆς κακοκαιρίας προφύλαξιν τῶν προβάτων. Καὶ τὰ δύο στέγαστρα ἀνθρώπων καὶ ζῶων εἶναι ἀλληλένδετα. Εἶναι δὲ λίαν ἐνδιαφέρων καὶ διαφωτιστικὸς ὁ ἐκ παραδόσεως τρόπος κατασκευῆς τῶν οἰκημάτων τῶν ζῶων διὰ τὴν μελέτην τοῦ πρωτογόνου, ἀπλοῦ τρόπου ἀντιμετωπίσεως τῶν ἀναγκῶν στεγάσεως, ὡς καὶ ἐν γένει τῆς καθόλου οἰκίσεως.

Ἡ κατασκευὴ ἑνὸς μαντριοῦ ἔχει τὴν ὠρισμένην τεχνικὴν τῆς, τὴν ἀπὸ γονέων εἰς τέκνα καὶ ἀπὸ τῆς παλαιότερας γενεᾶς ποιμένων εἰς τοὺς νεωτέρους παραδιδομένην.

Ἐν γενικαῖς γραμμαῖς τὸ μαντρί εἶναι φράκτης κεκλιμένος πρὸς τὰ ἔσω, ἐκτεινόμενος εἰς σχῆμα ἑλλειψοειδὲς ἢ στρογγύλον καὶ διαστάσεων ποικιλλουσῶν ἀναλόγως τοῦ ἀριθμοῦ τῶν προβάτων, τὰ ὅποια πρόκειται νὰ περιλάβῃ.

Πρὸς τὴν ἔσω πλευρὰν ὁλοκλήρου τοῦ φράκτου ἢ τμήματος αὐτοῦ, τοῦ μᾶλλον ὑπὸ τοῦ ἀνέμου προσβαλλομένου, εὐρίσκεται ὑπόστεγον, τοῦ ὁποῖου ἡ ἐπικλι-

<sup>1)</sup> Περὶ τῶν φούρνων τῆς περιφερείας βλ. τὴν μελέτην μου «Οἰκίαι Ἀγίας Ἀννης Εὐβοίας, ἐν Λαογραφίᾳ τ. ΙΔ' (1952) σ. 162 κ.ε.



νῆς στέγη στηρίζεται ἀφ' ἑνὸς μὲν ἐπὶ τοῦ φράκτου, ἀφ' ἑτέρου δ' ἐπὶ σειρᾶς ὀριζοντίων δοκῶν, ὑποβασταζομένων κατὰ κανονικὰ διαστήματα ὑπὸ βραχέων διχαλωτῶν πασσάλων (ὕψους 0,60 μ.).

Ἡ πρόοδος τῆς ἐργασίας διὰ τὴν ἀνέγερσιν μαντριοῦ συντελεῖται ὡς ἀκολούθως: Ἀφοῦ ἐκλέξουν τὸν κατάλληλον τόπον, τὸ μαντροτόπι, καλούμενον καὶ περιγράφουν τὸν κύκλον ἢ τὴν ἑλλειψιν, τὴν ὁποίαν θὰ καταλάβῃ ὁ φράκτης, ἀρχίζουν τὴν κατασκευὴν τοῦ σκελετοῦ ὡς ἑξῆς: Κατὰ διαστήματα ποικίλλοντα, ἀναλόγως τοῦ προσφερομένου ὑλικοῦ τῶν μακρῶν δοκῶν ἀπὸ 2-5 μ., ἐμπηγνύονται καθ' ὅλην τὴν ἑκτασιν τοῦ περιγραφέντος κύκλου ἢ τῆς ἑλλείψεως, ἰσοῦντες διχαλωτοὶ πάσσαλοι (φοῦρκες) ὕψους 1-1,50 μ. μὲ κλίσιν πρὸς τὴν ἐσωτερικὴν πλευράν, δηλαδὴ πρὸς τὸ κέντρον τοῦ κύκλου ἢ τῆς ἑλλείψεως. Ἐκαστος τῶν πασσάλων τούτων ὑποβαστάζεται ὑπὸ ἑτέρου διχαλωτοῦ ἐπίσης πασσάλου κεκλιμένου κατ' ἀντίθετον φορᾶν, ὥστε ἐκ τῆς συνενώσεως αὐτῶν νὰ σχηματίζεται τὸ σχῆμα Λ. Τὰ ζεύγη ταῦτα συνδέονται μετὰ τῶν διὰ δοκῶν, αἵτινες ἐπικάθηνται, ὑποβασταζόμεναι συγχρόνως ὑπὸ τῶν διχαλῶν. Αἱ μακραὶ αὗται δοκοὶ μῆκους ἀπὸ 2,50 μέχρι 5 μ. ὀνομάζονται ὑπὸ μὲν τῶν παλαιοτέρων βλάχων *τέμπλες*, ὑπὸ δὲ τῶν νεωτέρων ποιμένων *διαζυγάρια* «ἐπειδὴ ἐπάνω εἰς αὐτὰ διαζυγαίνονται τὰ στημονάρια καὶ οἱ ἀγριοῦτσες» (βλ. κατωτ.). Ἡ ἑκτάσις ἐκάστης δοκοῦ καὶ ὁ ἀριθμὸς αὐτῶν προσδιορίζεται καὶ τὴν ἑκτασιν τοῦ μαντριοῦ. Τὸ ἀπὸ τοῦ ἑνὸς ζεύγους τῶν διχαλωτῶν στύλων εἰς τὸ ἄλλο τμήμα μετὰ τῆς δοκοῦ, μετὰ τὴν ἐπικάλυψιν διὰ τοῦ φυλλώματος, ὡς θὰ ἴδωμεν ἀμέσως κατωτέρω, ἀποτελεῖ μίαν πλάτην. Οὕτως ἓνα μαντρί εὐρύχωρον, δυνάμενον νὰ περιλάβῃ 100 πρόβατα θ' ἀποτελῇται ἀπὸ 10 πλάτες. Κατόπιν ἐμπηγνύουν εἰς τὴν γῆν κατὰ παράλληλον πρὸς τοὺς κυρίως διχαλωτοὺς στύλους (φοῦρκες) ἔννοιαν ἄλλα μικρὰ ξύλα (κλάδους ἐπίσης ἄνευ φυλλώματος), τὰ στημονάρια ἢ τεμπλάρια, ἅτινα προσδένονται ἐπὶ τῆς μεγάλης *τέμπλας* (*διαζυγάρια*), προεξέχοντα ἄνωθεν ταύτης περὶ τὰ 0,10-0,15 μ. Μεταξὺ τούτων τῶν μακρῶν κλάδων πλέκονται τέλος σταυροειδῶς ἄλλοι κλάδοι λεπτότεροι, ἐκ σκοίνων ἢ λυγαριᾶς, τὰ χαρτώματα. Οὕτως εἶναι ἕτοιμος πλέον ὁ σκελετὸς τοῦ φράκτου, ὁ οὕτως εἰπεῖν ἐξωτερικὸς τοῖχος τοῦ μαντριοῦ μὲ κλίσιν πρὸς τὰ ἔσω, ὡς ἤδη ἀνωτέρω ἐλέχθη.

Ὁ οὕτω περατωθεὶς σκελετὸς καλύπτεται πρῶτον διὰ ξηρῶν κλάδων (πλατάνων ἢ πεύκης) «τὰ ξεραδώνοννε». Ἐπὶ τούτων δὲ πάλιν ἐπιτίθενται κλάδοι πλατάνων μὲ τὸ φύλλωμά των ἢ βοῦρλα ἢ καλαμιὰ<sup>1)</sup>, ἀρχῆς γενομένης ἐκ τοῦ κάτω μέρους (βλ. ἄνωτ. Καλύβαι) καὶ μὲ τὸν μίσχον ἐπάνω, τὸ δὲ θυσανωτὸν μέρος

<sup>1)</sup> Τὸ ξεράδωμα ἀντιστοιχεῖ πρὸς τὰ πέταυρα, ἐνῶ ἡ τελευταία ἐκ κλάδων κ.ἄ. ἐπικάλυψις πρὸς τὰ κεραμίδια τῆς στέγης τῶν χωρικῶν οἰκιῶν.

κάτω. Ταῦτα ἀποτελοῦνται τὴν τελευταίαν φάσιν τῆς καλύψεως καὶ τὴν τελικὴν ἐπικάλυψιν τοῦ σκελετοῦ ὀνομάζονται *καλεφτά* (καλυφτά)<sup>1)</sup>. Τὰ καλυφτά στερεώνονται εἰς τὸν σκελετὸν δι' ἐγκαρσίων ξύλων, τῶν *λούρων*, ἅτινα προσδένονται εἰς τὰ *στημονάρια* διὰ λεπτοτάτων καὶ εὐλυγίστων κλάδων. Ἡ τεχνικὴ δηλαδὴ τῆς καλύψεως προσομοιάζει ἐπίσης πρὸς τὴν τῆς καλύβης. Κατ' αὐτὸν τὸν τρόπον ἔχει πλέον περατωθῇ ὁ περίβολος, οἱ *πλάτες*, τοῦ μαντριοῦ.

Ὡς ἤδη ἀνωτέρω εἴπομεν, ἐσωτερικῶς τοῦ φράκτου εἶτε καθ' ὅλην αὐτοῦ τὴν ἔκτασιν ἢ εἰς τμήμα αὐτοῦ<sup>2)</sup>, κατασκευάζουν ὑπόστεγον μὲ στέγην μονοκλινῆ, ἐπικλινῆ πρὸς τὰ ἔσω. Πρὸς τοῦτο ἀπέναντι τῶν διχαλωτῶν στύλων τῆς πλάτης καὶ εἰς ἀπόστασιν 1.50 - 2 μ. ἀπ' ἐκείνων ἐμπηγνύουν καθέτως εἰς τὴν γῆν βραχεῖς στύλους, ἐπίσης διχαλωτοὺς (μικρὲς φοῦρκες) ὕψους 0,60 μ., οἱ ὅποιοι ὑποβαστάζουν τὸ καλούμενον μικρὸ διαζυγάρι, ἐν ἀντιθέσει πρὸς τὸ τοῦ φράκτου, τὸ μεγάλο διαζυγάρι. Ἡ ἐπικάλυψις τῆς ἀπὸ μεγάλης τέμπλας τῆς πλάτης μέχρι τῆς μικρᾶς ἔμπροσθεν ἐκτάσεως γίνεται καθ' ὅμοιον τρόπον, ὥς καὶ τῆς πλάτης. Οὕτω χρησιμοποιοῦνται ἐπίσης κλάδοι (τὰ *μικρὰ στημονάρια*), οἱ ὅποιοι εἶναι κηροὶ εἰς τὴν ἄκρην ἐν εἵδει μαστουριοῦ καὶ ὀνομάζονται *ἀγκοῦτσες* γενικῶς εἰς τὴν περιοχὴν, ἐπίσης οἱ *κριτσάμπες* δηλαδὴ ξύλα κατὰλληλα, ὥστε νὰ ἐμπλέκωνται στερεῶς. Ἡ οὕτω τελειωθείσα στέγη τοῦ προστώου αὐτοῦ ὀνομάζεται τὸ *τοματσοῦ* ἢ *κόρυφισμα*, ἔχει δὲ μεγάλην κλίσιν, ἀφοῦ τὸ μὲν πρὸς τὴν πλάτην τμήμα αὐτῆς ἐρείδεται ἐπὶ τῆς μεγάλης τέμπλας, τὸ δὲ πρὸς τὰ ἔμπροσθεν ἐπὶ τοῦ μικροῦ διαζυγαρίου, τοῦ ὑπὸ τῶν βραχέων στύλων ὑποβασταζομένου.

<sup>1)</sup> Τοὺς καταλλήλους διὰ τὴν κάλυψιν κλάδους μετὰ δασέος φυλλώματος ἐπιλέγουν κατὰ Σεπτέμβριον, ὅτε συγκεντρώνουν τὴν ξυλείαν διὰ τὰς κατασκευὰς αὐτοῦ τοῦ εἶδους. Τότε ἀποθέτουν αὐτὰ εἰς δεμάτια, διὰ νὰ τὰ χρησιμοποιήσουν ἐν καιρῷ.

<sup>2)</sup> Π.χ. τὸ ἐν Πίν. Δ, 3 εἰκονιζόμενον μαντρί ἔχει τὸ ὑπόστεγον εἰς ὅλην τὴν ἔκτασιν τοῦ φράκτου, ἐνῶ τὸ ἐν Πίν. Δ, 2 μόνον εἰς τὸ ΒΔ τμήμα αὐτοῦ.