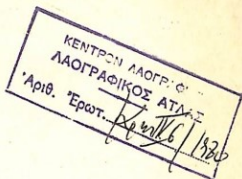


56
ΑΚΑΔΗΜΙΑ ΑΘΗΝΩΝ
ΚΕΝΤΡΟΝ ΕΡΕΥΝΗΣ
ΤΗΣ ΕΛΛΗΝΙΚΗΣ ΛΑΟΓΡΑΦΙΑΣ
ΑΝΑΓΝΩΣΤΟΠΟΥΛΟΥ 14
ΑΘΗΝΑΙ (136)



4.
ΕΡΩΤΗΜΑΤΟΛΟΓΙΟΝ
ΔΙΑ ΓΕΩΡΓΙΚΑ ΕΡΓΑΛΕΙΑ

ΚΑΙ ΚΑΤ' ΕΘΙΜΟΝ ΠΥΡΑΣ

ΑΚΑΔΗΜΙΑ



ΑΘΗΝΩΝ



ΑΘΗΝΑΙ 1968
ΕΚ ΤΟΥ ΕΘΝΙΚΟΥ ΤΥΠΟΓΡΑΦΕΙΟΥ

12-21 Φεβρουάριον 1969

ΑΚΑΔΗΜΙΑ



ΑΘΗΝΩΝ

δ'. 1) Πώς ελιπαίνοντο παλαιότερον τὰ χωράφια: με ζωϊκὴν κόπρον (βοῶν, αἰγοπροβάτων κλπ.), φυτικὴν (με καῦσιν: α) τῆς καλαμῖδς μετὰ τὸν θερισμόν, β) τῶν θάμνων κλπ.) ἢ με κάλυψιν (παράχωμα) χλόης (τριφυλλιοῦ, λαθουριοῦ κλπ.) δι' ὀργώματος; ...
Με ζωϊκὴν κόπρον... καὶ φυτικὴν με καῦσιν τῶν θάμνων...

2) Πότε ἐγινε τὸ πρῶτον χρῆσις χημικῶν λιπασμάτων εἰς τὸν τόπον σας; ... *εἰς τὸ 1950* ...

ε'. Ἀπὸ πότε χρησιμοποιοῦνται: τὸ σιδηροῦν ἄροτρον καὶ αἱ γεωργικαὶ μηχαναὶ εἰς τὸν τόπον σας; ... *Χρησιμοποιεῖται τὸ σιδηροῦν ἄροτρον ἀπὸ πρὶν...*

1) Σιδηροῦν ἄροτρον (τύπος αὐτοῦ, δηλ. μονόφτερο, δίφτερο κλπ.).
 Εἰς ποῖα κτήματα ἐχρησιμοποιεῖται (ἢ χρησιμοποιεῖται) καθεὺς τύπος;
 Ποῖας κατεσκευάσθη τὸ ἄροτρον τοῦτο ἢ ἀπὸ ποῦ ἐγένετο ἡ προμήθεια αὐτοῦ; ... *Τὸ σιδηροῦν ἄροτρον εἶναι διφτερό. Δὲν ἐχρησιμοποιεῖται εἰς γεωργικὰ κτήματα. Διφτεροὶ εἶναι γεωργικαὶ εἰς ἐλα καὶ καπνιστὰ. Ἡ προμήθεια γίνεται ἀπὸ ἐνδοχρησίου καὶ ἀπὸ ἐξωτερικῆς.*

Παραθέσατε σχεδιαγράφημα (ἢ φωτογραφίαν) ἐκάστου τύπου σιδηροῦ ἄρότρου με τὰς ἀντιστοιχοῦς ὀνομασίας τῶν μερῶν αὐτοῦ, ὡς τοῦ κατωτέρω παρατιθεμένου.

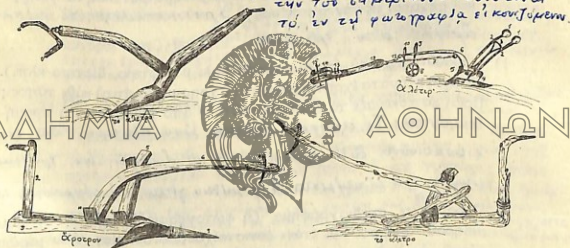
1. *χρειαζόντι* ... 4. *φτερά* ... 7. *βίδα* ... 10. ...
2. *ἐξερμη* ... 5. *επιστάρι* ... 8. *ἀεροσταθία* ...
3. *ποδάρη* ... 6. *ράβδος* ... 9. *κατακλιθεῖ* ...



- 2) Τρακτέρ (ἀπὸ πότε εἶναι ἐν χρήσει;) ... *ἀπὸ πρὶν...*
- 3) Μηχανὴ θερισμοῦ ... *ἀπὸ πρὶν...*

- 4) Μηχανή δεσίματος τῶν σταχύων (δεματιῶν) Δέν. ὑπάρχει...
 5) Μηχανή ἀλωνισμού Δέν. ὑπάρχει.....
 στ'. 1) Τὸ ξύλινον ἄροτρον. Ποῖος κατασκεύαζε (ἢ κατασκευάζει) τὸ
 παλαιὸν ξύλινον ἄροτρον Τ.έ. κατασκευάζει. ὁ. Φ. Χανρ...
χός. π.σ. χ.ω.ρ.ον.....

- 2) Ποία ἦτο ἡ μορφή τοῦ παλαιοῦ ξυλίνου ἀρότρου εἰς τὸν τόπον
 σας καὶ ποία εἶναι σήμερον. Ποῖαι διαφοραὶ ὑπῆρχον (ἢ ὑπάρχουν)
 εἰς τὸ χρησιμοποιούμενον ἄροτρον εἰς τὸν τόπον σας ἀπὸ τὰ εἰκο-
 νιζόμενα ἐνταῦθα ; Ἡ μορφή τοῦ παλαιοῦ εἶναι ἡ ἴδια με
τὴν τοῦ σημερινοῦ. Τοῦτο εἶναι
τὸ ἐν τῇ φωτογραφίᾳ εἰκονιζόμενον.



- 3) Ἰχνογραφήσατε τὸ ξύλινον ἄροτρον⁽¹⁾ καὶ τὸν ζυγὸν ὡς ἀπαντᾶ-
 ται εἰς τὸν τόπον σας καὶ παραθέσατε τὰ ἀντιστοιχοῦντα εἰς τοὺς
 ἀριθμοὺς ἐν χρήσει ὀνόματα τῶν διαφόρων μερῶν καὶ τῶν
 ἐξαρτημάτων αὐτοῦ.

1. Χεραγόνι..... 6. ἑταβάρι..... 11.
 2. Ἐξέρη..... 7. ἀνροσταλαρά..... 12.
 3. Π.ε.δ.άρ.ι..... 8. κατακλειδί..... 13.
 4. ἑ.φ.ἡ.ν.εῖ..... 9. παρούτια..... 14.
 5. ἑ.π.δ.ο.γ..... 10. ὑμί..... 15.

(1) Ἐάν εἶναι δυνατόν ἀποστείλατε καὶ φωτογραφίαν.

(Εάν υπάρχουν διαφοραί, δύνασθε νὰ μεταβάλετε τὴν ἀνωτέρω ἀριθμησιν).

- 4) Τὸ ὑνί. Τὸ ὑνὶ τοῦ ξυλίνου ἀρότρου ἦτο (ἢ εἶναι) μιᾶς μορφῆς διὰ τὴν ἀροτρίασιν ὅλων τῶν εἰδῶν τῶν χωραφῶν ; δηλ. τῶν χωματερῶν (λιβάδια, κῆποι) καὶ τῶν πετρωδῶν. — Ἰχνογραφῆσατε ἢ φωτογραφῆσατε τὸ ἐν χρήσει ὑνί (ἢ τὰ ἐν χρήσει, ἐὰν εἶναι διαφόρων τύπων) καὶ σημειώσατε τὴν χρήσιν ἐκάστου.

Ἡ τ.α. υ.ε.ι. εἶναι. μι.α.ς. μορ.φ.ῆ.ς. δι.ἑ.ς. τ.ῶν. ἄ.ρ.ο.τ.ρ.ῶν. εἰ.δ.ῶν. τ.ῶν. εἰ.δ.ῶν. τ.ῶν. χω.ρα.φ.ῶν. δι.ἑ.ς. τ.ῶν. ἐ.δ.ῶν. εἶναι. χ.ε.ν.ι. κ.α.ς. ὅ.τ.α. πε.τ.ρ.ῶ.δ.ῶν.



- 5) Ποῖον τὸ σχῆμα τῆς σπάθης τοῦ ἀρότρου; Τὸ. σχ.ῆ.μα. τ.ῆ.ς.

ε.π.ῶ.ν. τοῦ. ἀ.ρ.ο.τ.ρ.ῶν. εἶ.ναι. ὡ.ς. ἐ.ν. τ.ῇ. εἰ.κ.ο.ν.ι.σ.τ.ῇ. εἰ.κ.ο.ν.ι.σ.τ.ῇ.

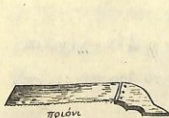
- 6) Ἦτο (ἢ εἶναι) κατεσκευασμένη ἐκ ξύλου ἢ σιδήρου ;



..... ε.π.ῶ.ν. ὡ.ς. ἐ.ν. τ.ῇ. εἰ.κ.ο.ν.ι.σ.τ.ῇ. εἰ.κ.ο.ν.ι.σ.τ.ῇ.

- 7) Ἔργαλεῖα διὰ τὴν κατασκευὴν καὶ ἐπιδιόρθωσιν τοῦ ἀρότρου (π.χ. σκεπάρνι, πριόνι, ἀρίδι, ἀρνάρι, ξυλοφάι κλπ.)

τ.ό. β.ε.π.ᾶ.ρ.ν.ι., ἢ. ἀ.λ.γ.ᾶ.ρ.ε.μ.ῶ.ν., τ.ό. ἀ.ρί.δι., τ.ό. ἀ.ρ.ν.ά.ρ.ι., ὁ. β.ά.ρ.α.ν.α.ς. (π.ρ.ι.όν.ι.), ὁ. ξ.υ.λ.ο.φ.ά.ι., ἢ. β.ε.π.ᾶ.ρ.ν.ι. κ.α.ς.



8) α) Διὰ τὸν ἄροτρον (ζεугάρισμα, ὄργωμα) ποῖα ζῶα ἐχρησιμοποιοῦντο (ἢ χρησιμοποιοῦνται) : βόες ἢ ἄλλο ζῶον, δηλ. ἵππος, ἥμιονος, ὄνος. Ἐχρησιμοποιεῖται ὁ χρένιται οἱ βόες.

β) Ἐχρησιμοποιοῦντο (ἢ χρησιμοποιοῦνται) διὰ τὸ ὄργωμα δύο ζῶα ἢ ἓν ; Ὁ ἄρ. ἢ ζῶα.

9) Διὰ τὸ ζευγάρισμα μὲ δύο ζῶα ἦτο (ἢ εἶναι) ἀναγκαῖος ὁ ζυγός ; ἦτο. μοί. εἶναι. ἀναγκαῖος.



Σχεδιάσατε τὴν μορφήν τοῦ παλαιότερου καὶ τοῦ σημερινοῦ ζυγοῦ (ἢ φωτογραφήσατε αὐτὸν) καὶ ὀνομάσατε τὰ διάφορα μέρη καὶ ἐξαρτήματα αὐτοῦ. (π.χ. λουριά, λούρα, ζεύλεις, πιζεύλια κλπ.) Ἡ μορφή τοῦ παλαιότερου καὶ τοῦ σημερινοῦ εἶναι ἡ ἴδια.

1. μοῦξίλει 2. τρίπαι 3. λουρα 4. μτζούλει 5. μερσίδια (πιζεύλια)

10) Σχεδιάσατε ἰδιαίτερος τὴν μορφήν τῶν ζευλῶν τοῦ ζυγοῦ εἰς τὸν τόπον σας. ἦν. μορφή. εἶναι. ἢ ἔν. ζῶ.

φωτογραφία. εἶναι. ὁμῆν.

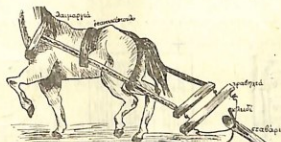
11) Πῶς λέγεται εἰς τὸν τόπον σας ὁ κρίκος ἐκ σιδήρου, ξύλου ἢ σχοινίου, ὁ ὁποῖος τοποθετεῖται εἰς τὸν ζυγὸν (πολλαχοῦ : λούρα, κουλλούρι), προσδένεται δὲ εἰς αὐτὸν τὸ ἄροτρον διὰ τὸ ὄργωμα ; (Σχεδιάσατε αὐτόν). Λέγεται : τὰ λούρα. Δὲν προσδένεται. δὲν. εἶναι.

κατακεῖται. μὲ. τὸ. κατὰ. κεῖται. (εἰς. ὄργον. κατὰ. κεῖται).

12) Ἀπὸ πότε γίνεται τὸ ὄργωμα δι' ἑνὸς ζώου ; Δὲν. γίνεται.

Πῶς γίνεται ἡ ζεύξις τοῦ (τὸ ζέψιμον) εἰς τὸ ἄροτρον ; —

Περιγράψατε και σχεδιάσατε (ή φωτογραφήσατε) την σκευή,
 την όποια φέρει τὸ ἔλλογον ἢ ἄλλο ζῶον διὰ νὰ προσδεθῇ
 εἰς αὐτὴν τὸ ἄροτρον.....

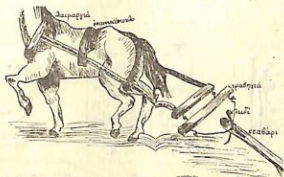


ζ'. Ἀροτρίασις (ὄρωμα) καὶ σπορά.

α) Ποῖος ὄρωγωνε παλαιότερον (ἢ σήμερον) ; 1) ἀνδρᾶς (ὁ ἰδιοκτῆτης
 τοῦ ἀροστῆ ἢ ἄλλος) ; 2) γυναῖκα ; 3) ὑπηρετῆς. Σημειώσατε ποῖα
 ἢ συνθήκη εἰς τὸν τόπον σας .. Ὀρχωνται καὶ ὄρωγνται οἱ
 ἄνδρες καὶ καὶ ἄνδρες καὶ γυναῖκες καὶ ὑπηρετῆς καὶ καὶ ..

F φεύχουν ἢ μετακινῶνται τὰ βόδια. Περνοῦμε τὴν γεῦρα ἀπὸ τὸν
 γαιρὸν τοῦ ἵσκι ὥστε νὰ περῶν ὁ γαιρὸς μέσα εἰς τὴν γεῦραν.
 Τοῦτο ἐπιτελοῦνται μὲ τὸ ἄροτρον, δι' ἀνιδεύαν ἐξέως τῶν κερῶν τῆς γεῦρας.
 Μερονιδῶμεν κατόπιν τῆς γεῦρας ἀπὸ τῆς γαῖας τοῦ ἵσκι καὶ εἰς σπέρ-
 νουμε μὲ τῆς κερῶν. Οἱ κερῶν ἔχουν θυμὸν σπέρνεις οἱ ποῖοι
 μερονιδῶνται εἰς γεῦρας διὰ νὰ μὴ φεύγουν. Ὃν συνεχὲς μερονιδῶμε
 τὸ βλάττει εἰς γούρα τὸ ποῖον εἶναι ἀπὸ πρὶν περαιμένα εἰς γούρα.
 Τὸ μπροστινὸ μέρος τῆς ἀμφοταβαρᾶς περνᾷ εἰς γούρα καὶ συμα-
 ρεῖται μὲ τὸ κατωμαρῆν δηλαδὴ τὸ σπέρνουν καρρῶν τὸ ποῖον
 εἶναι καρρῶμενον εἰς τὸ κατω καὶ ἐμπροσθέν μέρος τῆς ἀμφοταβαρᾶς.

Περιγράψατε και σχεδιάσατε (ή φωτογραφήσατε) την σκευήν,
την ὁποίαν φέρει τὸ ἄλογον ἢ ἄλλο ζῷον διὰ νὰ προσδεθῇ
εἰς αὐτήν τὸ ἄροτρον.....



ζ'. Ἀροτρίασις (ὄργωμα) καὶ σπορά.

- α) Ποιες ὄργανες παλαιότερον (ἢ σημερινόν); 1) ἄνδρας (ὁ ἰδιοκτήτης τοῦ ἀγροῦ ἢ ἄλλος); 2) γυναῖκα; 3) ὑπηρετῆς. Σημειώσατε ποῖα ἢ συνθήκη εἰς τὸν τόπον σας. *Ὑπάρχουσιν καὶ ἀργυρίων. οἱ ἄνδρες καὶ κατ' ἀνάγκην. ἡ γυνὴ καὶ περιουσίᾳ καὶ ἀρ. γυναικεῖ.*
- β) 1) Περιγράψατε λεπτομερῶς, πῶς γίνεται τὸ ζεύξιμον τῶν βοδιῶν (ἢ τοῦ βοδιοῦ, τοῦ ἀλόγου) εἰς τὸ ξύλινον ἄροτρον. (Παραθέσατε, εἰ δυνατόν, καὶ φωτογραφίαν). *Ἐταιροῦμε τὰ βόδια καὶ ῥάβδια καὶ ἰσὶα ἀέκωμεν τὸν ξύλον ἐπ' αὐτῶν καὶ τὸν ἄροτρον καὶ ἐκτενόμεν τὸν ξύλον (καὶ τὸν) εἰς τὸν ξύλον.*
- 2) Πῶς γίνεται τὸ ζεύξιμον εἰς τὸ σιδηροῦν ἄροτρον..... *Κατὰ τὸν ὅσον τρέπον... καὶ τὸν ὅσον γίνεται καὶ τὸ ξύλον.*
- 3) Πῶς κατευθύνει ὁ γεωργὸς τὰ ζευγμένα ζῶα (ἢ τὸ ζῶον) κατὰ τὸ ὄργανον μὲ σχοινί, τοῦ ὁποίου τὰ ἄκρα ἔχουν δεθῇ εἰς τὰ κέρατα τῶν ζῶων ἢ ἄλλως; (Περιγραφή καὶ σχεδιάσμα ἢ φωτογραφία). *Μὲ σχοινί καὶ ὅσον τὸ ἄκρον δένεται εἰς τὰ κέρατα τῶν ζῶων καὶ τὰ κέρατα προσδένεται εἰς τὸν γεωργόν. τὸν ἄροτρον, καὶ ὁ γεωργὸς ἐκτενίζεται ἐν τῇ φωτογραφίᾳ.*

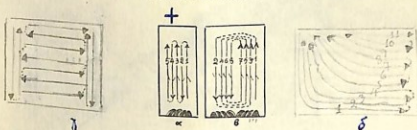
F.

συνεχεία κατέως πρὸς αὐτὰς καὶ με' αὐχάνας ἀνοιγομένας κατ' εὐθείαν
γραμμὴν. Παισιότερον ἐπὶ ἐν γράμμαι ἀπὸ τοῦ ὄρθου με' αὐχάνας
ἀνοιγομένας κατὰ καμπύλῃς γραμμῆς, τῆς καμπύλης καθεσταμένης
ορθοκέντρικῶς ἐπιχαιρόντων καμπύλης καὶ κυκλικῶς εὐθείας, ὡς εἰς τὸ σχε-
διδόγραμμα (δ).

- 4) Σχεδιάσατε πώς ἐγένετο παλαιότερον (ἐπίσης πώς γίνεται σήμερον) τὸ ὄργωμα. Ὁργώνεται τὸ χωράφι με ἀνοιγομένας αὐλακας (αὐλακιές) κατ' εὐθείαν γραμμὴν, ὡς τὸ κατωτέρω σχεδιάγραμμα (α);

καὶ εὐθείαν γραμμὴν. Ὅταν τὰ διηκανθῇ εἰναι σπαρμένα γίνεται
μεριμνῇ αὐλακίαι. Ἐπάνω καὶ κάτω (καὶ εὐθείαν γραμμὴν) καὶ ἐν τῇ

ἡ ὀργώνεται περιφερειακῶς ὡς εἰς τὸ σχεδιάγραμμα (β);



Σημειώσατε μετὰ τὸ σημεῖον τοῦ σταυροῦ, ποῖον ἐκ τῶν ὀργωμάτων τούτων (α, β) εἶναι ἐν χρήσει εἰς τὸν τόπον σας. Ἐάν ὑπάρχῃ ἄλλος τις τρόπος ὀργώματος σχεδιάσατε καὶ περιγράψατε αὐτόν.

- 5) Ἡ σπορά καὶ τὸ ὄργωμα τοῦ ἀγροῦ ἐγένετο (ἢ γίνεται ἀκόμη) εἰς λωρίδας (δηλ. σπορὴς ἢ σποριῆς, ντάμιες, σιασιές, μεσοδράδες κ.λ.π.); ἢ... σπορά καὶ τὸ ὄργωμα τοῦ ἀγροῦ γίνεται καὶ γίνεται μετὰ σπορῆς...

Πῶς ἐχωρίζετο ἡ λωρίς (ἢ σποριά); μετὰ αὐλακίαν; ἢ... σποριά... ἐχωρίζετο καὶ χωρίζεται μετὰ αὐλακίαν...

- 6) Ποῦ ὑπάρχει ἡ συνήθεια νὰ γίνεται ἡ σπορά τοῦ σίτου καὶ ἄλλων δημητριακῶν μόνον μετὰ σκαπάνην, δηλ. νὰ μὴ χρησιμοποιῆται ἄροτρον; ἢ... τὰ μέρη... ποῦ... δὲν... περνᾷ... τὰ... [εὐχρῆς... ρ.τ.: (Ἄλλ... δὲν... χωραῖν... τὰ... [εὐχρῆς... μετὰ... ἄροτρον]...]

- 7) Ποῖοι τρόποι ἢ εἶδη ὀργώματος (ἀροτριάσεως) ἦσαν ἐν χρήσει παλαιότερον (ἢ σήμερον). Δηλ. ἡ διάνοιξις τῶν αὐλάκων μετὰ τὸ ὑνί: καθέτως, πλαγίως, βαθιὰ κλπ. ἢ... καὶ... εἶναι... ἐν... χρήσει... ἐν... εἶδος... ὀργώματος... ἢ... διάνοιξις... τῶν... αὐλάκων... πλαγίως...

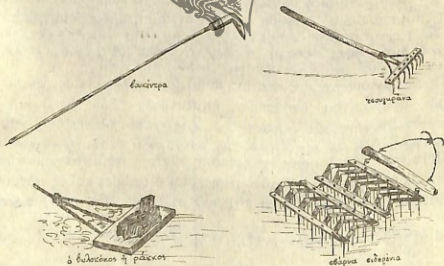
μα ἢ τὰ χόρτα, ριζίδια, τὰ ὅποια κολλῶνται εἰς αὐτά. Μὲ ἑλλειψοειδῇ σιδηρᾷ ράβδον, ἢ ὅποια ἔχει τοποθετηθῇ εἰς τὸ ἐν ἄκρον τοῦ βουκέντρου ἢ μὲ ἄλλον τρόπον ;

Μὲ πέν. μάτσουν.α. τοῦ βουκέντρου (μὲ ἐγγυθενὶς υἰδμεν
ρῶδαν. τοποθετημένον. εἰς τὸ ἐν ἄκρον τοῦ βουκέντρου). ...

2) Γίνεται μετὰ τὸ ὄργανον ἰσοπέδωσις τοῦ χωραφιοῦ (σβάρνι-
σμα, διβόλισμα); ... Δέν... γίνεται

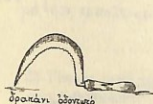
3) Ἡ σκαφή μερῶν τοῦ ἀγροῦ ποῦ δὲν ἔχουν ὀργωθῇ (μὲ σκαλίδα, τσαπί κ. ἄ.); Νὰ γίνῃ εἰς τὴν θέσιν τῶν ὡς ἄνω (1-3) ἐρωτημάτων περιγραφὴ ἐκάστου ἐν χρήσει ἐργαλείου καὶ νὰ παρατεθοῦν σχε-
διάσματα ἢ φωτογραφίαι. (Παρατίθενται ἐνταῦθα ἐνδεικτικῶς σχε-
διάσματά τινων ἐκ τούτων).

Γίνεται μὲ μακρὰ (καὶ στενὰ) τοῦτο γίνῃ τὸ ἐν φασίχαφί
ἐκαστοῦ...



γ) Ἐργαλεῖα διὰ σκάψιμον καὶ σκάλισμα τοῦ ἀγροῦ ἢ τοῦ κή-
που· π.χ. ὁ κασμάς, ἢ τσάπα κ.ἄ. (Σημειώσατε τὸ ὄνομα, τὴν χρῆσιν

π.χ. με τὸ δρεπάνι, τὸ μαχαίρι κλπ.)
 ...Μέ. τὸ. δρεπάνι... Τούτω. εἶναι... τὸ. ἐν. ἐφ. ρωμ.α.
 γραφία. εἰκονιζόμενον.....



Ἐάν ᾤσαν (ἢ εἶναι ἀκόμη ἐν χρήσει) διαφόρων εἰδῶν δρεπάνια ἢ ἄλλα μέσα θερισμοῦ, παρακαλοῦμεν νὰ τὰ περιγράψετε· ἐπίσης νὰ σχεδιάσετε τὰ ἐργαλεῖα ἢ νὰ τὰ φωτογραφήσετε.....

Ἡ. τ. ο. μα. εἶναι ἐν. χρήσει ἐν. εἶδος δρεπανιεύ.
 Τούτω. εἶναι. τὸ. ἐν. τῷ. ἐρωτήματι. 1. ἀναφε.
 ρόμενον.....

- 2) Μὲ δρέπανα ἢ μὲ ποῖα ἄλλα ἐργαλεῖα (π.χ. κόσσες) ἐθερίζοντο (ἢ θερίζονται) τὰ χόρτα (π.χ. τὸ τριφύλλι κλπ.) διὰ τροφήν τῶν ζώων· (βλ. παράδειγμα εἰς τὴν κατωτέρω εἰκόνα). Μὲ. τ. ε. π. ρ. α. β. ι. α. ἢ μὲ μαχαίρια (τεερτέτο)

κόψη τσαπραβίου



τεερτέτο

- 3) Ἡ λεπίς (δηλ. ἡ κόψη) τοῦ δρεπανιοῦ ἢ ἄλλου θεριστικοῦ ἐργαλείου ἦτο ὁμαλὴ ἢ ὀδοντωτὴ; (Σχεδιάσατε αὐτήν). Ἡ. λεπίς. τοῦ. δρεπανιεύ. ἦτο. ὁμαλὴ... τοῦ. τσαπραβιεύ. ἦτο. ὀδοντωτὴ... τοῦ. τεερτέτου. ἦτο. ὁμαλὴ.....

- 4) Πῶς ἦτο κατεσκευασμένη ἡ χειρολαβὴ του· (σχεδιάσατε ἢ φωτογραφήσατε αὐτήν). Ὁ σιδηροῦς σκελετὸς πῶς ἐλέγετο; Ἡ. χειρο. λαβή. ἦτο. φυλίνη. κυλινδρική... ἢ. εἰδυρῶς. αἰχμηδὴς. ἐλέγετο... ἡ. ἔρι.....



5) Πώς λέγονται τὰ τοποθετούμενα μαζί δράγματα ; Πολλαχοῦ κα-
 λοῦνται ἀγκαλιές. *ἔδ. ... τοποθετοῦν. μικροί... μαζί! ... δράγματα...*
... μαζί... μαζοῦνται... ἀγκαλιές...



γ. Οἱ θερισταί.

1) Ποιοί θερίζουν : ἄνδρες καὶ γυναῖκες ; Ὑπῆρχον (ἡ ὑπάρχουν)
 θερισταί, οἱ ὅποιοι ἤρχοντο ὡς ἐπαγγελματίαι δι' αὐτὸν τὸν
 σκοπὸν ἀπὸ ἄλλων τόπων καὶ ποίον ; ... *θερίζουν. μαζί*
οἱ... ἄνδρες... μαζί... αἱ... γυναῖκες... ὅτι... ὑπάρχουν
οὐ... ὑπάρχουν ἐπαγγελματίαι. θερίζεται. ἔρχεται
μικροί... ἀπὸ... ἔδ. ...

2) Πῶς ἡμείβοντο οὗτοι με ἡμερομίσθιον (μεροκάματο) ἢ κατ'
 ἀποκαπὴν (ἐξοκότης). Ποία ἦτο ἡ ἀμοιβή· εἰς χρῆμα ἢ εἰς
 εἶδος ; Τὸ ἡμερομίσθιον ἦτο μετὰ παροχής φαγητοῦ ἢ ἀνευ
 φαγητοῦ ; (Παραθέσθε με τὰς πληροφορίες καὶ τὴν σχετικὴν
 εἰς τὸν τόπον σας ὀνομαστολογίαν). *ἡμεῖς... εἶναι... με...*
μεροκάματο... ἡ... ἀμοιβή... ἦτο... εἰς χρῆμα... τὸ...
μεροκάματο... ἡ... ἀμοιβή... ἀλλά... (μετὰ παροχῆ φα-
γητοῦ)... ἡ... ἀμοιβή... ἀλλά... πληρωμή...
ὁ ἀμοιβὴς ἐγίνετο καὶ με δανεικὸς (ἀνταποδοτικὸς)...
αὐτὸν με ἀγκυροῦντας (ἐξαρτῶνται) ἐργάζεσθαι) : ...

3) Οἱ ἄνδρες ἢ αἱ γυναῖκες ἔφερον τι εἰς τὰς χεῖρας πρὸς προφύ-
 λαξιν, ἰδίᾳ τῆς ἀριστερᾶς, κατὰ τὸν θερισμόν ; Ἐπίσης κατὰ
 τὴν ἐναρξιν τῆς ἐργασίας τὴν πρώτην ἡμέραν περιεβάλ-
 λοντό τι εἰς τὴν μέσιν τοῦ σώματος διὰ νὰ μὴ αἰσθάνωνται
 κόπωση (δηλ. νὰ μὴ πονῇ ἡ μέση των) ;
"Ὅχι... Ὅσα... ὅμως... ἐμάλετο... ἀπὸ τὸν θερι-
σμόν... ἔλαβε... εἰς... εἰς... φουμάρι... μαρμ-
μένο... ἐπὶ... μετὰ... (ἐξέρμα) : ...

4) Ἐδίδετο (ἢ δίδεται) προσοχή ὡς πρὸς τὴν ἡμέραν τῆς ἑβδομάδος ἢ τοῦ μηνὸς καθ' ἣν πρέπει νὰ ἀρχίσῃ ὁ θερισμός; *-Εἰδίδετο καὶ δίδεται... προσοχὴ πρὸς τὴν ἡμέραν... τῆς ἑβδομάδος. Ο. θερισμὸς πρέπει νὰ ἀρχίσῃ Δευτέραν ἢ Τετάρτην ἢ Παρασκευαίαν.*

5) Ἐτραγουδοῦσαν (ἢ τραγουδοῦν) κατὰ τὸν θερισμὸν σχετικὰ τραγούδια; Καταγράψατε αὐτά. *Ναὶ. Διφέρειν καὶ τι κιθάρας. ὅτι νὰ σοῦ ἔχω γὰρ μου ποὺ εἰρωεῖ τὸ θέρος καὶ δαδὲ στέλνῃ ἄνθρωπο... ἐλθὲ τὸ μετόχι... ἔχθρῳ... ὁ δὲ μου βλεπὶ νὰ εἰς ἀγαπῶ καὶ τὰ μεταφάρια ναι καὶ τὰ ἐπαρμένα ἐχθρὸν καὶ τὰ καυκίῳ. Φερά ναι ὅλο ἀπὸ τὴν παραβολὴν με εὐνοεῖ καὶ θερίσῃ γὰρ νὰ με δέρνῃ ὁ βογγῶν πρὸς ὁ ἥλιος νὰ καυρῇ. ἦ.*

6) Ποῦ τὴν τελευταίαν ἡμέραν τοῦ θερισμοῦ, προτοῦ τελειώσουν, ἀφήνουν εἰς τὸ χωράφι ἓνα μέρος αὐτοῦ ἀθέριστον. Τί κάμνουν τοὺς στάχυν ποὺ μένουν ἀθέριστοι; (Εἰς τινὰς τόπους θερίζουν τὸ μέρος αὐτὸ σταυροειδῶς καὶ με τοὺς ἀποκοπέντας στάχυν πλέκουν σταυροὺν ἢ φάσαν τὴν ὁποίαν τοποθετοῦν εἰς τὸ εἰκονοστάσι κλπ.).

Περιγράφετε λεπτομερῶς ὅπου ὑπάρχει σχετικὸν ἢ ἄλλο τι ἐθίμον.

Δέν. ἀφήνουν... εἰς τὸ χωράφι ἀθέριστον... μέρη... Δέν. ἐπάρχει ἐχθρὸν ἢ εὐνοεῖ...

δ. Τὸ δέσιμον (δεμάτιασμα) τῶν σταχύων.

1) Πότε ἐγένετο τὸ δεμάτιασμα, ἤτοι τὸ δέσιμον, τῶν θερισμένων σταχύων. Ποίαν ἡμέραν; Ἀμέσως μετὰ τὸν θερισμὸν; Τὸ ἑσπέρας ἢ μήπως ἔπρεπε νὰ μείνουν οἱ στάχυες εἰς τὸν ἥλιον πρὸς ξήρανσιν καὶ ἐπὶ πόσον χρόνον;

Τὰ... δεμάτιασμα... ἐξήντη... καὶ γίνονται ἀφ' οὗ ἀφ' οὗ. ἓνα... ἔργον (μία γὰρ... τοῦ ἐχθρῶν). Αἰμαδὼ ἀφ' οὗ ἐχθρὸν... ἀφ' οὗ ἀφ' οὗ. ἔργον... ἀφ' οὗ ἀφ' οὗ. ἔργον... ἀφ' οὗ ἀφ' οὗ.

Γ. Ἰδ' δερματικά εἶναι κατασκευασμένοι ἀπὸ βούρζοι ἢ ὀπὸ σῦρμα ἢ
ἀπὸ κράδου χαρουπιᾶ ἢ σκίλων.
Κατὰ τὸ δέξιμον τῶν δερματιῶν δὲν ἐργασιοποιεῖτο ἐργασίον τι.
Ὁ τρόπος δείματος δεικνύεται ὅτι τῷ παρατιθεμένῃ συνταραπίας.

- 2) Πώς ἐγίνετο τὸ δεματίασμα ; Ποῖος ἔδενε τοὺς στάχυς καὶ ποῖος τοὺς μετέφερε καὶ τοὺς παρέδιδεν ὡς χειρῖες, ἀγκαλιεῖς ; Πώς ἔδένοντο· μὲ κοινὰ σχοινία, μὲ σχοινία κατεσκευασμένα ἀπὸ βελονοειδεῖς θάμνους, π.χ. βροῦλλα, σπάρτα κλπ. Κατὰ τὸ δέσιμον τῶν δεματίων μήπως ἐχρησιμοποιεῖτο καὶ ἐργαλεῖόν τι ; Περιγράψατε λεπτομερῶς τὴν ἐργασίαν ταύτην μετὰ παραθέσεως σχετικῶν σχεδιασμάτων ἢ φωτογραφιῶν.....

[illegible]

- 3) Τὰ δεμάτια μετὰ τὸ δέσιμον ἀφήνουντο εἰς τὴν ἰδίαν θέσιν ἢ συνε-
κεντρώνοντο εἰς ὀρισμένον μέρος τοῦ θερισμένου ἀγροῦ ; Πόσα
δεμάτια συνεκεντρώνοντο ἐκεῖ καὶ πῶς ἐτοποθεοῦντο ;

7α... διατάζει... μετά... το... δέσμευτον... συγχευράνουνται...

ἀνδ. ζέεσθαι, ὡς τε καὶ ἀποστρέφον φερτῶν. (χομάρ) φερ-
τῶν οὐκ ἀνέμω. ἐν τῷ ἵππῳ καὶ μεταφέρεται πρὸς τὸν
τοῦ ἄνθρωπου ὄψιν. τοῦ ἀνθρώπου μέν. τὸ ἐν ἐκ τῶν ἑλκῶν..
καὶ ἐν γραμμῇ σχηματίζον τὴν θερμότητα.

ε. Συγκομιδὴ τῶν γεωμήλων.

- 1) Ἀπὸ πότε ἤρχισεν ἡ καλλιέργεια τῆς πατάτας εἰς τὸν τόπον
 σας ;

φωτογραφίας) το πρώτον μετά τον δεύτερον άπηνετο...
 ες τον ύψον επί 4-5 μέτρος διά το ψυρανθόν. Ισχυρό
 το δίκτυον ταύτα το ψυρανθόν είτε να ψυρανθώ...
 για ναυτο το πλοίο δι' αε κυμαίνοντες ες τας πύλας
 άκτινας. Μετά ταύτα κένετο εις θερμότητα κατόπιν
 μαζών (σχετικά εις θερμότητα δεικνών εις εφάρματα ή εις
 κλωδίον κίνων). Διά το δεύτερον διν έφρονεμποποιέτο
 εργατόν τι. Αμαρτία ουδέν έπαινήται εν τω φωτογραφία.

Γ. ΑΛΩΝΙΣΜΟΣ

Γ. ΑΛΩΝΙΣΜΟΣ

- α. 1) Μεταφορά τῶν δεματιῶν πρὸς ἄλωναισμόν. Συνκεντρώνοντο πρὸς τοῦτο ἐπὶ τόπου εἰς τὸ χωράφι ἢ μετεφέροντο εἰς ἄλληλῃ θέσιν, π.χ. εἰς τὸ ἄλωνι, εἰς τὴν αὐλὴν τοῦ σπιτιοῦ κτλ. *Kαὶ ἐν διάρρησιν τοῦ περιμετῶ. καὶ δέματια, φορτῶνται. καὶ εἰς τὸν ἄλωνα εἰσάγει, ἀποβάλλονται. εὐθὺς ἐπὶ χομάρια καὶ μεταφέρονται... ἕως τὸ εὐώνυμ...*

- 2) Πώς καλεῖται ὁ χώρος ὅπου τοποθετοῦνται τὰ πρὸς ἀλωνισμόν
 δεμάτια. Εἰς τινὰς τόπους λέγεται: θεμωνοστάσι, θεμωνιά,
 θεμωνιάστρα, κλπ. Πώς γίνεται ἡ τοποθέτησις εἰς σπόρον;
 Ὑπάρχει καθωρισμένος τρόπος τοποθετήσεως; Καλεῖται...
θεμωνιά. Ἡ τοποθέτησις γίνεται εἰς χωράν, τοσοῦ-
τούνται ὡς χωράν ἀναστήναι τοῦ χοιροῦ τῶν δεματίων, ὡς
ἡ φ. 15. εἰραὶ ἢ μὴ θμίσαι τὰς ἀρ. καὶ τὸ αὐτὸν ἀρ. καὶ
εἰραὶ ἢ ἡ ἐπὶ τῇ εἰραὶ εἶναι 2-4.
- 3) Ὑπῆρχεν ἀνέκαθεν εἰς τὸν τόπον σας ἀλώνι διὰ τὸν ἀλωνι-
 σμὸν τῶν δημητριακῶν; Μήπως ἐγένετο παλαιότερον ὁ χωρι-
 σμὸς τοῦ καρποῦ (τοῦ γεννήματος) ἀπὸ τὰ ἄχυρα εἰς ἄλλον
 χώρον, δηλ. ὄχι εἰς τὸ ἀλώνι; Ἐπῆρχεν ἀνέκαθεν...
ἐλῶνι... διὰ τὸν... ἐλῶνι... ἐλῶνι... ἐλῶνι...

- 4) Ποῦ κατασκευάζεται (ἢ κατασκευάζεται) τὸ ἁλώνι. Ἐντὸς τοῦ συνοικισμοῦ, εἰς τὴν αὐλὴν τῆς οἰκίας ἢ ἔξω τοῦ χωρίου; Εἰς ποίαν θέσιν; . Ὁ. ἐξάνι. . κατασκευ. ἔξω. . κατ. . κατασκευ.
ἔται. . ἔξω. ἑρσ. . περὶ . τη. . κ. . τοῦ. . συνοικισμοῦ. . εἰς
νάιν. ἢ. ἑποία. εἰνακάναδια. τοῦ. βορρ. α. (ἐξ. θέσιν. .
ὅπου πνέει ἀνεμ. ποδ. . τω. βορ. οἰ. ἀνεμ.)

- 5) Τὸ ἄλωνι ἀνήκει εἰς μίαν μόνον οἰκογένειαν ἢ εἰς περισσοτέρας ; ἂν τοῦτο ἀνήκη εἰς πολλὰς οἰκογενείας, πῶς γίνεται ἡ χρῆσις του, δηλ. με ποίαν σειρὰν καὶ ἐπὶ πόσον χρόνον ;

Τό. ἄλωνι.. ἀκωμω.. εἰς μίαν.. μόνον.. οἰκογένειαν.

- 6) Ἀπὸ πότε ἄρχεται τὸ ἄλωνισμα καὶ πότε λήγει ; .. Τό. ἄλωνι.

ἄρχεται ἀπὸ τὸν Μάϊον. καὶ. τερμαίνει. ἐν Σεπτεμβρίῳ.

- 7) Εἶδη ἄλωνιῶν (ἀναλόγως τῆς κατασκευῆς των)· π.χ. χωματάλωνα (με δάπεδον ἐκ χώματος)· πετράλωνα (με δάπεδον ἐστρωμένον με πλάκες).

(Περιγράψατε τὴν κατασκευὴν ἐκάστου καὶ παραθέσατε σχεδιάσμα ἢ φωτογραφίαν αὐτοῦ) Τό. ἄλωνι. εἶναι. χωματάλωνα.

κατασκευαστὸν. ἢ. περιφερόμενον. ἐκτετακτὸν. με πλάκες. αἱ. ἐπὶ. τοῖς. τοῖς. ἐπὶ. τοῖς.

ἐπὶ. τοῖς. ἢ. με πλάκες. ἐκτετακτὸν. αἱ. ἐπὶ. τοῖς. ἐπὶ. τοῖς.

- 8) Πῶς ἐπισκευάζεται τὸ ἄλωνι ἐκαστον ἔτος πρὸ τῆς ἐνάρξεως τοῦ ἄλωνισμοῦ· (π.χ. τοῦ χωματάλωνα : καθαρισμός αὐτοῦ καὶ ἐπάλειψις τοῦ δαπέδου καὶ τοῦ γύρω τοιχώματος, ὅπου ὑπάρχει, με πηλὸν ἐκ χώματος ἢ συνήθως διὰ μείγματος κόπρου βοῶν καὶ ἀχύρων). Καταβρέχεται .. τό. δάπεδον. με .. ὕδωρ.

ὅτι. ἐπισκευάζεται. ἐπὶ. αὐτοῦ. ὕδωρ. ἄλλοτε. καὶ.

καταβρέχεται. ὕδωρ. τῶν. πρὸς. τὸν. αὐτὸν. τοῦ. τοῦ.

ριζοφρομένον. βοῶν.

- 9) Ἡ ὥς ἄνω προετοιμασία τοῦ ἄλωνιοῦ καὶ ἡ ἐναρξίς τοῦ ἄλωνισμοῦ γίνεται ὠρισμένην ἡμέραν καὶ ὥραν ; .. ἔνθα. γίνεται.

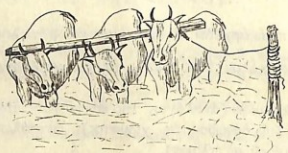
ἡμέραν. Δευτέραν. ὥρα. ὅμοια. πάντοτε. Παρασκευή.

γίνεται. ὅπου. ὡραία. ἡ. ἀνδρική.

- 10) Πῶς γίνεται ἡ τοποθέτησις εἰς τὸ ἄλωνι τῶν δεματιῶν, ὅπου ὑπάρχει ἄλωνόστυλος, ὡς καὶ τὸ ἀπλωμα τῶν σταχθῶν πρὸς ἄλω-

νισμόν; Περιγράψατε τὸν τρόπον τοῦτον ἢ οἰονδήποτε ἄλλον.

ἡ ποῦν. (ὁ κύων). τὰ δὲ μέγιστα... εἰς τὸ μέσον τὸν ἐλκυσ-
 νιστὴν καὶ τὰ... εὐφραδύνει μετὰ τὰ... βίχθαι... εἰς τὸν
 ζῶν. ἐπιφάνειαν τοῦ ἀλωνιστοῦ.....



11) Πῶς γίνεται τὸ ἀλώνισμα τῶν σταχύων διὰ τῆς χρησιμοποιο-
 ῆσεως ζώων (βοῶν, ἵππων κλπ.).

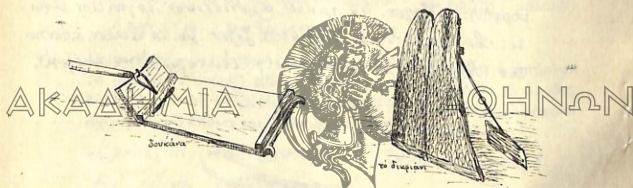
α) Ἀλώνισμα πρὸς ἀχυροποίησιν τῶν σταχύων διὰ τῆς καταπατή-
 σεως αὐτῶν ὑπὸ περιφερομένων ζώων (βοῶν, ἵππων κλπ.).
 Πολλαχοῦ τοποθετεῖται πρὸς τοῦτο καθεῶς εἰς τὸ μέσον τοῦ ἀλω-
 νιστοῦ ὁ κύων, ὅπου δύο μέτρων (καλούμενος στηγερὰς,
 στρούλουρας, δουκάνη, βουκάνη κ.ά.), ἀπὸ τοῦ ὁποίου ἐξαρτῶν-
 ται σχοινία, ὡς εἰς τὸ ἀνωτέρω σχεδιαγράφημα, διὰ νὰ συγκρατοῦν-
 ται ἀπὸ τὸ ἕτερον ἄκρον τῶν τῶν ζῶα, ὥστε νὰ περιφέρωνται κυκλι-
 κῶς, «νὰ ἔρχονται γύρες», καὶ οὕτω νὰ κόβουν τὰ στάχυα.....

Δὲν... γίνεται... ἀλώνισμα... εἰς τὸν... μαχαίρῃ
 τῶν... σταχύων... ἐν τῇ περιφερομένῃ... γύρῃ.....

β) Πῶς ζεύονται οἱ βόες, τὰ ἄλογα κλπ. διὰ τὸν τρόπον τοῦτον τοῦ
 ἀλωνισμοῦ. Πῶς συνδέεται τὸ σχοινί ἀπὸ τὸν κάθετον ἀλωνό-
 στύλον μὲ τὰ ζῶα; (Εἰς τινας τόπους δένεται τὸ σχοινί εἰς θηλειάς,
 αἱ ὁποῖαι περιβάλλουν τὸν λαιμὸν τῶν ζώων. Εἰς ἄλλους τόπους
 εἰς τὸ ἀλώνισμα διὰ τοῦ τρόπου τούτου δὲν ὑπάρχει στῦλος εἰς τὸ
 μέσον τοῦ ἀλωνιοῦ. Τὰ ἀλωνίζοντα ζῶα περιφέρονται συνδεδε-
 μένα εἰς σειρὰν διὰ σχοινίου, τὸ ὁποῖον σχηματίζει θηλειὰς περὶ τὸν
 λαιμὸν ἐκάστου ζώου. Περιγράψατε ὅπου ὑπῆρχεν (ἢ διατηρεῖται
 ἀκόμη) ἀλωνισμὸς κατὰ τὸν ἓνα ἢ τὸν ἄλλον τρόπον, παραθέτον-

τες καὶ σχετικὰς φωτογραφίας ἢ ἰχνογραφήματα).....

γ) Ποῦ ἀντὶ τοῦ ἄλωνισμοῦ διὰ τῶν ποδῶν χρησιμοποιεῖται καὶ μηχανικὸν ἄλωνιστικὸν μέσον· π. χ. χονδρὴ ἐπιμήκης σανὶ εἰς ἓν τεμάχιον ἢ δύο, προσαρμοζόμενα. Αὕτη ὠπλισμένη εἰς τὴν κάτω ἐπιφάνειαν διὰ κοπτερῶν μεταλλίνων ἐλασμάτων ἢ ἀποσχίδων σκληροῦ λίθου ἐξαρτᾶται ἐκ τοῦ ζυγοῦ ἐζευγμένων ζώων, σύρεται δ' οὕτω κυκλικῶς ἐντὸς τοῦ ἄλωνιου ἐπὶ τῶν ἐστρωμένων σταχύων διὰ τὸν ἄλωνισμόν των.



Σημειώσατε, ἂν ἀπαντᾷ εἰς τὸν τόπον σας τὸ ἄλωνιστικὸν τοῦτο μηχανήμα ἢ ἄλλο τι, τὸ ὄνομα αὐτοῦ (π. χ. δουσκάνα, δικρίαν, βωλόςυρος), περὶ τῆς κατασκευῆς του, τὸ σχῆμα καὶ τὰς συνήθεις διαστάσεις. Ἀπὸ ποῦ τὸ ἐπρομηθεύοντο παλαιότερον καὶ σήμερον. Ἐπίσης πῶς γίνεται ἡ χρῆσις του καὶ διὰ ποῖα δημητριακά. Ἡλωνίζοντο (ἢ ἄλωνίζονται) ὅλα τὰ δημητριακά με ἄλωνιστικὸν μηχανήμα; Μήπως π.χ. ἡ κριθὴ καὶ τὰ ὄσπρια (κουκκιά, ρεβίθια κ.ἄ.) ἡλωνίζοντο διὰ τῶν ποδῶν ζώων ζευγνυομένων καὶ περιφερομένων ἐπὶ τῶν σταχύων τούτων;

τὸ ἀνωτέρω ἀναγραφόμενον ἐλαιοτριβιὸν μηχανήμα καὶ κομίζεται β.ω.λόςυρος. ὠπλοῖται ἀπὸ δύο ἐπιμήκεις σανὶ εἰς προσαρμοζόμενα καὶ ἐλγόν ἀντρονμένω κατὰ τὸ πρὸς τὴν ἐνῆμα. ἡ πρὸς 4,50 μ., πλατὺς ἀπὸ 0,50 μ. καὶ τὸ ἐμπρόσθιον ἐκτὸς μέτρον 0,80 μ. εἰς τὸ ἐπίσθιον πλάτος 0,04 μ. ἡ αὐτὴ ἐπιφάνεια εἶναι ὠπλισμένη με 14-16 κομὰς ἀνύχια (κομὰς μηχανήματα ἀσπίδας ἢ ἀσπίδας ἐλαφρῶν λίθων). Τὸν ἄλωνισμόν τοῦ ἀπὸ τεχνίτη (συνοχὴς) περιοχῶν ἀπαι. ὑπάρχεν. φυλεῖα. θυμῶν. κατὰ τὴν ἐνῆμα. καὶ ἐπὶ τῶν σταχύων. Ὁ βωλόςυρος ἐξαρτᾶται ἐκ τοῦ ζυγοῦ ἐζευγμένων ζώων, αὐρεκαί εἰς αὐτὴν ἐντὸς τοῦ ἄλωνιου ἐπὶ τῶν ἐστρωμένων σταχύων. Ὅλα τὰ δημητριακά καὶ ὄσπρια ἡλωνίζοντο καὶ ἄλωνίζονται με τὸν βωλόςυρον.

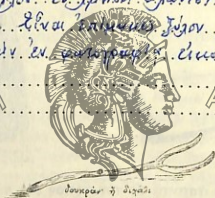
- δ) Ἀπὸ ποίαν ὥραν τῆς ἡμέρας ἀρχίζει ὁ ἀλωνισμός, κατὰ ποίαν δὲ διακόπτεται διὰ τὰ ἐπαναληφθῆ τὴν ἐπομένην. ;

Ὁ... ἀγωνισμὸς... ἀρχίζει... ἀπὸ... τῆς... 8^{ης}... ἕως... 9^{ης}...
πρωινήν. ὥραν... καὶ... διακόπτεται... κατὰ... τὴν...
16^{ην}... περὶ...

- 12) Ποῖα ἄλλα ἀλωνιστικά ἐργαλεῖα εἶναι ἐν χρῆσει; (Εἰς τινὰς τόπους χρησιμοποιεῖται ἐπίμηκες ξύλον, τὸ ὁποῖον, καλούμενον διχάλι, δικούλι, δοκράνι κλπ., ἔχει τὸ ἄκρον ὀδοντωτὸν ὑπὸ τὴν κατωτέρω μορφήν):

Χρῆσιν... ἐν... ἀλωνιστικῇ... ἐργασίᾳ... εἶναι...
τὸ... διχάλι... ξύλον... ἐπίμηκες... ξύλον... μὲ... τὸ... ἄκρον... ὀδοντω...
τὸν... ὅπου... ἐν... ἀλωνιστικῇ... ἐργασίᾳ... κεφαλὴν...

ΑΚΑΔΗΜΙΑ ΑΘΗΝΑΝ



- 13) Κατὰ τὴν διάρκειαν τοῦ ἀλωνισμοῦ ὁ γεωργὸς μὲ τὸ διχάλι ἢ τὸ δικράνι, ἐρχόμενος γύρω εἰς τὸ ἀλώνι, ρίπτει ἐντὸς τοῦ κύκλου τὸν ὁποῖον διαγράφουν τὰ ζῶα ἢ τὸ ἀλωνιστικὸν μηχανήμα τοὺς ἀκό-
τους στάχυν ; ...

Ναί... ὅταν... ὁ βιολόγος...
... ὁ γεωργὸς μὲ τὸ διχάλι καλὰ ἐξαρμιάζει...
... ὁ βιολόγος... συγκεντρώνει... κατὰ... ἀλωνιστικῇ...
... ὁ γεωργὸς περιτοκόμενῃ τὸ ἀλώνι δια-
κερπίζει... ὅταν... συγκεντρώνει... εἰς...

- 14) Ἦτο ἐν χρῆσει εἰδικὴ ἀλωνόβεργα διὰ τὴν ὁδήγησιν καὶ τὸ κτύ-
πημα τῶν ζῴων ; (Ἐν Κρήτῃ λέγεται αὕτη βουκέντρι· ἀλλαχοῦ
φ'κέντρα). Πόσον μῆκος εἶχε καὶ ποῖα ἡ κατασκευὴ της ; (Σχε-
διάσατε τὴν ράβδον αὐτήν). (Βλέπε κατωτέρω εἰκόνα). Ναί... ..

Ἡ... νυματοβέργα... ἦτο... μίαν... ἐκ...
... μῆκος... 1,50 μ... περὶ... φέρουσα... τὸ ἐν ἄκρῳ τὸ
... (μυτρά... ἀλφει...)

νυματοβέργα

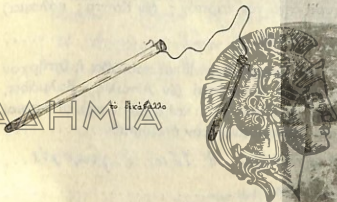
- 20) Τὸ κοπάνισμα τῶν σταχύων ἐγένετο εἰς τὸ ἀλώνι ἢ εἰς τὴν αὐλήν; Διὰ ποῖα δημητριακὰ ἐγένετο (ἢ γίνεται) χρῆσις τοῦ κοπάνου (π.χ. φακῆς, ρεβιθιῶν κλπ.). *τὸ κοπάνισμα ἐγένετο ἐν τῇ ἀλωῇ. ἔχοντες τὸν κοπάνον. ἔστιν ὡς ἀνωτέρω ἀνέφερα, καὶ ὁνομαζομένη, ὅτι τὸ κοπάνισμα. ἔχει ὡς ἀνωτέρω.*



κοπάνος ἐστρωτός



ξύλο καμυλωτό διὰ τὸ κοσμήματα μικροῦ αὐτοῦ δημητριακῶν...



Ὑπὸ πόσων καὶ ποίων προσώπων ἐγένετο· μόνον ὑπὸ τῶν μελῶν τῆς οἰκογενείας ἢ καὶ συγγενῶν; Ἀνελάμβανον τὸ ἔργον τοῦτο ἄλλα πρόσωπα ἐπ' ἀμοιβῇ; Πῶς ἐκαλοῦντο τὰ πρόσωπα αὐτά; Πῶς ἐγένετο τὸ κοπάνισμα τοῦτο διὰ τὰ δημητριακὰ μεγάλων παραγωγῶν; *ἔστιν ὡς ἀνωτέρω. ἐπὶ τὴν κοπάνισμα. (ἐν τῇ ἀλωῇ). ἢ...*

- 21) Ποῦ ἐτοποθετοῦντο (ἐξηπλοῦντο) οἱ στάχυες διὰ τὸ κοπάνισμα. Ἐγένετο τοῦτο ἀπ' εὐθείας ἐπὶ τοῦ ἐδάφους ἢ ἐπὶ ξύλου; Πόσαι στρώσεις (δηλ. ἀπλώματα) σταχύων ἐκοπανίζοντο τὴν ἡμέραν; Τὸ κοπάνισμα ἀπέβλεπε μόνον εἰς τὸν χωρισμὸν τοῦ καρποῦ ἢ

ἀπὸ τὸν καρπὸν, καρφώνεται τι ἐπάνω εἰς τὸν σωρόν ; Μήπως μα-
χαίρι, τὸ θρινάκι ἢ ἄλλο τι ; Τί λέγεται κατὰ τὴν πρᾶξιν ταύτην
καὶ πρὸς ποῖον σκοπὸν γίνεται τὸ ἔθιμον τοῦτο. *Ὁ ἀνέμισμα γίνε-
ται ἐπὶ τὸν σωρόν.*

*ἔχει δὲ τὸ ἀνέμισμα ἐπὶ τὸν σωρόν. καὶ λέγεται. Ἄνεμισμα. ὅταν ἐπὶ τὸν
σωρόν. τὸ ἀνέμισμα γίνεται. καὶ λέγεται. Ἄνεμισμα. ὅταν ἐπὶ τὸν
σωρόν.*

- 2) Μὲ ποῖον ἐργαλεῖον γίνεται τὸ ἀνέμισμα ; (Πῶς λέγεται τοῦτο :
φτυάρι, θρινάκι ; Ἰχνογραφήσατε τοῦτο... *τὸ ἀνέμισμα γίνε-
ται. καὶ τὸ φτυάρι. τὸ φτυάρι. τὸ φτυάρι. τὸ φτυάρι. τὸ φτυάρι.*

ΑΚΑΔΗΜΙΑ



ΑΘΗΝΩΝ

- 3) Ποῖος λιχνᾶ (ἀνεμίζει)· ἄνδρας, γυναῖκα· εἰδικὸς λιχνιστὴς ἐπ' ἁμοιβῇ ;

Λιχνᾶς... ὁ ἀνέμισμα. ὁ ἀνέμισμα. ὁ ἀνέμισμα. ὁ ἀνέμισμα. ὁ ἀνέμισμα.

- 4) Πῶς λέγονται τὰ χονδρά τεμάχια τῶν σταχύων, τὰ ὅποια μετὰ τὸ
λίχνισμα παραμένουν μετὰ τοῦ καρποῦ· (εἰς τινὰς τόπους καλοῦν-
ται : κόντυλοι, κόμπια). Πῶς ἀποχωρίζεται ὁ καρπὸς ἀπὸ τοὺς κον-
τύλους ἢ τὰ κόμπια ; Ποῦ συνηθίζεται νὰ γίνεται δευτέρον ἀλώ-
νισμα διὰ τῶν ποδῶν τῶν ζώων, ὥστε νὰ ἀποφλοιωθῇ ὁ σῖτος κλπ ;

*Λέγονται. Κόντυλοι. ὁ καρπὸς ἀποχωρίζεται ἀπὸ τοῦ κόντυλου
μετὰ τὸ βάλισμα τὸ ὅποσον γίνεται μετὰ τὸν βάλισμα.
Δεύτερον. ὁ καρπὸς ἀποχωρίζεται ἀπὸ τοῦ κόντυλου. ὁ καρπὸς ἀποχωρίζεται ἀπὸ τοῦ κόντυλου.
ὁ καρπὸς ἀποχωρίζεται ἀπὸ τοῦ κόντυλου. ὁ καρπὸς ἀποχωρίζεται ἀπὸ τοῦ κόντυλου.
ὁ καρπὸς ἀποχωρίζεται ἀπὸ τοῦ κόντυλου. ὁ καρπὸς ἀποχωρίζεται ἀπὸ τοῦ κόντυλου.*

- 5) Πῶς γίνεται ἡ ζευῖσις τῶν ζώων διὰ τὸ δεύτερον, ὡς ἀνωτέρω, ἀλώ-
νισμα ; Ποῦ ἀπαντᾷται τὸ ἀλώνισμα τοῦτο· πῶς λέγεται ; (Ἐν

Ε.

Τό κώκυινον ἔχει μειωσιέρας ὅσπες διὰ τῶν ὁποίων διέρχονται τὸ χῶμα
καὶ αἰχνοῦται μικροῦ μεγέθους γένει ὕδα. Τό κώκυινωμα γίνεσθαι εἰς μικρὸν
ὕδα ἀπὸ τοῦ δαπέδου, δὲξιν καὶ ὀριερεθ μετὰ ταυτόχρονον κτύπημα τῶν παλαμῶν
ἐπὶ τοῦ γόγγου τοῦ κώκυινου. Ἡ ἐπηρεγία τοῦ κώκυινου δὲν τοῦ ἐνὸς ἔαρου
ἔστι τοῦ δαπέδου, τοῦ ἔξω ἀνορθωμένου ὥστε τὸ κώκυινον νὰ σχηματίζῃ γυντάν
μετὰ τὸ δαπέδον. Δις τὴν θέσιν ταύτην κρατεῖται διὰ τῆς μιᾶς χειρὸς καὶ
διὰ τῆς ἑτέρας ἀναδέχεται ὁ καρπὸς ἐντὸς τοῦ κώκυινου.
Τό κώκυινον καὶ ὁ βοήθημα εἰσωνδύονται εἰς τὴν παρατεκνέου φιλοσοφίαν.

(Περιγράψατε λεπτομερῶς τοὺς ἐν χρήσει παλαιότερον (ἢ καὶ σήμερον) τρόπους χωρισμοῦ τῶν κόκκων τῶν δημητριακῶν ἀπὸ τὰ ἄχυρα καὶ τὰς ἄλλας ὕλας. Ἰχνογραφήσατε δὲ ἢ παραθέσατε φωτογραφίας τῶν ἐν χρήσει ἐργαλείων καὶ σκευῶν) *1) Κατὰ τὴν ἀνέμημα. καὶ ἀφ' οὗ φυγὼν τὰ χυλὰ ἄχυρα, ἢ συνίστα παρασύρει τὴν ἐπιρρέουσαν τοῦ εὐροῦ. μετὰ τὴν ἀνέμημα (σφαιροῖς) καὶ φωμμένην. ἀπὸ τῆς καὶ οὐκ ὕμναριος. τὸ παρθεύμα (σφαιρὰ) γίνετα συχνὸ καὶ ἐλαφρὸς ὥστε... ἢ παρασάρα. καὶ παίρη. μόνον τὰ φοντῆμα... 2) Μετὰ τὸ ἀνέμημα γίνεται τὸ βέλιμα μετὰ τὸν βελίτην. ὁ γεωργὸς βλέπει ἐπὶ τὴν βελίτην. τὸν καρπὸν ἀνεμῶν. τὰς μετὰ προτίετα καὶ ἀγαθὰς τῶν χειρῶν καὶ μετὰ τοῦ μικροῦ κινεῖ. εἰς μικροὺ καὶ εὐλαὺ βελίτη. κατὰ τὸ βέλιμα. ἀπὸ τοῦ ὁπὸ τοῦ βελίτη πικρὸν ὁ καρπὸς καὶ ἐνοσπείνουν τὸ κοντῆμα. 3) Τελειωτὸς γίνεται τὸ κακίτημα. καὶ τὸ κακίτην. (τοῦτο δύναται νὰ γίνῃ καὶ ἐπὶ τὴν ὁμίαν τοῦ γεωργῶν). Ε.*

- 7) Ὅταν ἐτοιμασθῇ, ὡς ἀνωτέρω, ὁ καρπὸς σχηματίζεται εἰς σωρόν ; Μὲ ποῖον ἐργαλεῖον σωρεύεται ; Χαράσσεται ἐπὶ τοῦ σωροῦ σταυρός ; Πῶς χαράσσεται καὶ ποία ἡ μορφή του. Μήπως ἐμπηγνύεται κατόπιν εἰς τὴν κορυφὴν τοῦ σωροῦ τὸ ἐργαλεῖον τοῦ λιχνίσματος (θρινάκι, φτυάρι), ἐπακολουθεῖ δὲ καὶ προσκύνησις καὶ ἀσπασμὸς τοῦ σωροῦ ὑπὸ τοῦ γεωργοῦ ; *Ὁ καρπὸς εἰσμετῆται καὶ ἐμῶν.*

Σωρεύεται μετὰ τὸ θρινάκι καὶ μετὰ τοῦ χαράσσει ὁ σταυρὸς μετὰ τὸ κακίτην καὶ τὸν καρπὸν εἰς τὴν κορυφὴν τοῦ σωροῦ. ἐμπηγνύεται τὸ θρινάκι καὶ τὸ πᾶν εἶναι τῶν βουτῶν (κάρω βούτα) καὶ τὸν ὁπὸ τῶν βουτῶν. τὸν ἐννεκίτη. ὁ γεωργὸς χακίτη. κακίτη. τὸν σταυρὸν. τὸν προσμῶ καὶ ἀσπείρει τὸν σωρὸν μετὰ τὸν ἐννεκίτη. « καλοφωμμένο νὰ εἶναι καὶ τοῦ χρόνου » καὶ εἰς τὴν ἀποθήκην. >>.....

- 8) Ἄλλοι ἐθίμα προτοῦ νὰ μεταφερθῇ ὁ καρπὸς (σίτος, κριθή κλπ.) εἰς τὴν ἀποθήκην.

Δὲν ἐπάρχουν.

- γ'.1) Ποία ὀφείλαι πρὸς τρίτους ἔπρεπε νὰ καταβληθοῦν εἰς εἶδος ἀμέσως εἰς τὸ ἁλώνι π.χ. ἡ δέκατη, κοινῶς δεκάτισμα. Ποία ἦτο ἡ συνήθεια. Ἦρχετο ὁ δεκατιστὴς εἰς τὸ ἁλώνι ; Μὲ ποῖον μέτρον (δοχεῖον) ἐγένετο ἡ μέτρησις τοῦ σίτου, τῆς κριθῆς κλπ., διὰ τὴν εἵπραξιν ὑπὸ τοῦ δεκατιστοῦ τοῦ «δεκάτου». (Σημειώσατε τὸ ὄνομα τοῦ μετρητοῦ, τὴν

Ἄλλοι μετρίται διὰ τῶν ὁσίων ἡμερῶν
 ἐπὶ τοῦ μουρτεζίμ (εἰσπράκτορες) ὁ καρ-
 πὸς ἔσται τὸ πινάκι καὶ τὸ ἀξί
 Ἄμφότεροι ἔσονται τῆς ἰδίας κατασκευῆς μέ το
 μουρτί ἀλλὰ μικρότερας χωρητικότητος.
 Τὸ πινάκι ἰσούτω μέ το $\frac{1}{2}$ τοῦ μουρτιοῦ.
 Τὸ ἀξί ἰσούτω μέ το $\frac{1}{4}$ τοῦ μουρτιοῦ.

ΑΚΑΔΗΜΙΑ



Τὸ μουρτί



ΑΘΗΝΩΝ

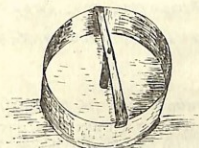
ῥα τῶν δημητριακῶν (δνομα,
 ἔχνογραφήματα ἢ φωτο-

ἔαρη.....

καρπὸς) ὑπὸ τοῦ γεωργοῦ
 ἀγρούς ἐντὸς εἰδικῶν λάκ-
 κων περίπτωσιν τὰς σχετι-
 ζόμεναι. ἢ. κ. τὸν ἀγροῦνα.
 ὅθεν τοῦ ἀγροῦνα εἰς εὐνοῦσι
 ἀγροῦνα. καρπὸς.....
 πρὸς εἰς τὸ ἀγροῦνα.
 ἀγροῦνα. εἰς ἀγροῦνα. εἰς ἀγροῦνα. εἰς ἀγροῦνα.

- 4) Τὸ ἄχυρον ποῦ ἀπεθηκεύετο. Εἰς ἀποθήκην (ἀχυρῶνα) ἐντὸς τοῦ
 χωρίου ἢ εἰς τὸν ἀγρὸν καὶ παρὰ τὸ ἀλώνι. Πῶς ἐγένετο ἢ ἀποθή-

χωρητικότητα του εις όκάδας, εις κοιλά κλπ., παραθέσατε δέ και ίχνο-
 γράφημα αυτού· βλ. κατωτέρω σχετικὰς εικόνας) *Λιμένας. 4% το άλωνι
 κατεβάλλοντο τὰ ἐμὴργιά 3% - 10% ἐπὶ τῆς παραγωγῆς. Ὁ εἰσπράκτωρ
 ἤρχετο... εἰς... ἀλγύ. υἱαί. ἐκέρου. τοῖ. κατέ. με. τὸ. κοινὰ. ἐξέπρωτε
 ἀπὸ τὸ οὐκ... ἢ ἀπὸ τὸ δεῦα ἕνα.
 10. κοινὰ... ἦτο. χωρητικότητες. 11. δοῦδων. ἑρῶμα. 12. οὐδ-
 δων. κρινθας, 18. ἐφδων. εἰτον.
 Ὁρα. ἐχέειν... σχετ. διαγράμμα. κοινὰ. ἐπὶ... F.....*



μισκοιλί



κούτελοι

1) Ποία ἄλλα βάρη κατεβάλλοντο εις εἶδος εις τὸ ἁλώνι ;

- α) τὸ παπαδιάτικο,
- β) τὸ ἀγροφυλακιάτικο,
- γ) τὸ γυφτιάτικο,
- δ) τὸ ἁλωνιάτικο κλπ.

Σημειώσατε τὰ ἐν χρήσει παλαιότερον μέτρα τῶν δημητριακῶν (ὄνομα, χωρητικότης, σχῆμα, καὶ παραθέσατε ίχνογραφήματα ἢ φωτογραφίας αὐτῶν)

Λευ... κατεβάλλον. το... ἄλλα βάρη...

3) Ποῦ ἀπεθηκεύετο κατόπιν ἡ παραγωγή (ὁ καρπὸς) ὑπὸ τοῦ γεωργοῦ ἐντὸς τῆς οἰκίας (εἰς ποῖα δοχεῖα) ἢ εἰς ἀγρούς ἐντὸς εἰδικῶν λάκκων ; (Σημειώσατε λεπτομερῶς εἰς ἑκάστην περίπτωσιν τὰς σχετικὰς συνθηκὰς) *ἀποθηκεύετο, εἰς. μὴν. εἰς. μὴν. ἢ. ἐπὶ. τὸν. ἀγρὸν. διὰ. τὴν. ἀποθήκευσιν. εἰς. τὴν. οἰκίαν. ἐρροῦντο. μισοῦντο. εἰς. εὐνοῦν. χωρητικότητος. 50. 60. ἀνέδω. καί. ἐκέρου. καρπὸς... ἐπὶ. τὸν. ἀγρὸν. ἀπεθηκεύετο. ὁ. καρπὸς. εἰς. τὸ. ἐκεροχούβια. φησὶ. εἰς. λαύμα. οἱ. ὁποῖον. ἐκρομίσαντο. μέδ. εἰς. τὸ. ἄχυρα.*

4) Τὸ ἄχυρον ποῦ ἀπεθηκεύετο. Εἰς ἀποθήκην (ἀχυρῶνα) ἐντὸς τοῦ χωρίου ἢ εἰς τὸν ἀγρὸν καὶ παρὰ τὸ ἁλώνι. Πῶς ἐγίνετο ἡ ἀποθή-

[illegible]

- 5) Πῶς ἐγένετο (ἢ γίνεται) ἡ διαλογή τοῦ σπόρου. Κατὰ τὴν διάρκειαν τοῦ θερίσμου ἀπὸ τοὺς καλυτέρους στάχους ἢ μετὰ τὸ ἀλώνισμα ; . . .

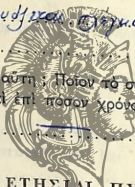
δεν...έχθηκε...ούτε...γίνεται...διακοπή...του...επός...

В...спроси драгомошителя мѣро твою збогди мнѣ
мзду...царюу.

- 6) Μήπως όπου γίνεται η διαλογή του σπόρου προ του θερισμού κατασκευάζεται τότε η μετά τον θερισμόν πλέγμα (πλεκτή) εκ σταχύων, τὸ ὁποῖον ἀναρτᾶται εἰς τὸ εἰκονοστάσιον ἢ ὀπισθεν τῆς θύρας κλπ ; .

Δὲν... κατασκευάζω και. Πηγαί. Σω. σταγόνες.....

Πῶς λέγεται ἡ πλεκτὴ αὕτη ; Ποῖον τὸ σχῆμα τῆς ; ποῦ φυλάσσεται ;
 πρὸς ποῖον σκοπὸν καὶ ἐπὶ πόσον χρόνον ; ΔΟΗΝΩ



Δ'. ΕΤΗΣΙΑΙ ΠΥΡΑΙ

- α'. 1) Κατὰ ποίας ἡμέρας τοῦ ἔτους λαμβάνει χώραν κατ' ἔθιμον εἰς τὸν τόπον σας ἀναμμα φωτιᾶς εἰς τὸ ὑπαιθρον. (Π.Χ. παραμονὴ Χριστουγέννων, ἑσπέρas 23 Ἰουνίου (Κληδόνου), Ἀποκριές, πρώτη Μαρτίου, Πάσχα (κάψιμο τοῦ Ἰούδα), ἑσπέρas τῆς 31 Αὐγούστου κλπ.)

κατ' ἐδίδοκον ὄναγμα πρὸς τὸν παρόντι χρίσαν τὸ
ἐπέρας 23^{ον} λαύτου (κλεψιδόνου) κατ' τὸ ἄλφειον
(ἡδύμα ἡλίου).

Εἰς πόλιν ἡμέρας, ποῖαν ὥραν καὶ εἰς ποῖον μέρος ἡλ. ξημέρας. τῆς
23 / Ἰουνίου καὶ περὶ ὥραν 7-10 ἐπεπληρυνῇ ἀνδρῶν
πυλῶν. εἰς τὴν ἀφῃκον. ἑκαστὸν τῶν εὐκλει. ἐπον. ἄλλων
τῶν ἐκείνων.

2) τὴν πέτρα τοῦ Πέτρου καὶ τὴν ὕψαν ποῦ ὁ φερὲς
ὕψιλοι τὸ πρῶτον «Χριστὸς ἀνίστη» ἀντίπαια ἀνρῶ
τῶν ἀνδρῶν γὰρ τῶν ἐκκλησιαστικῶν.....

- 2) Πώς λέγεται ή φωτιή αὐτή; (π.χ. φανός, ἀφανός κλπ.).....

Η...φωτιή...λέγεται...φουναρά...

- β'. 1) Ποιοί ἀνάπτουν τήν πυράν· παιδιά, ήλικιωμένοι, ποίος ἄλλος; Η.Τού

Κληδόνου, ἀνάπτουν τήν πυράν...ἐμῖνοι. οἱ ἑπείτοι βέλουν
τὸν κληδόνα.

2) Τό. Πάρεα. ἀνάπτουν τήν πυράν...ἐδ...παιδί...δ....

- 2) Ποίος ή ποιοί συλλέγουν τὰ ξύλα, θάμνους κλπ. διὰ τήν πυράν.

Τὰ κλέπτουν; "Αν ναι, ἀπό ποῖον μέρος; Τού. Κληδόνου ἐπιέχουν
τὸ ξύλα ἐμῖνοι πύβουν τὸν κληδόνα τὸ φέρν' ἔκ' ἐν
ἐλπίσιν. ἐμῖν. 2) Τό. Πάρεα. ἐδ. ἐπιέχουν τὸ παιδί ἀπὸ ἐν
ἔσχατον, ὑπὸ φρεσκάς καὶ γενναῖς ὅπ' ἐκείν' τῷ εὖρον.

- 3) Πώς γίνεται ή συγκέντρωσις των. (Περιγράψατε λεπτομερῶς)

1) Τού. Κληδόνου ἐννύκ' οἱ νύκ' ἐπὶ καὶ οἱ νύκ' φέρουν
ὑπὸ φρεσκάς. κληδόν...ἐμῖν. 2) Τό. Πάρεα. ἐδ. ἐπιέχουν
τὸ ξύλα ἐμῖνοι πύβουν τὸν κληδόνα τὸ φέρν' ἔκ' ἐν
ἐλπίσιν. ἐμῖν. 2) Τό. Πάρεα. ἐδ. ἐπιέχουν τὸ παιδί ἀπὸ ἐν
ἔσχατον, ὑπὸ φρεσκάς καὶ γενναῖς ὅπ' ἐκείν' τῷ εὖρον.

2) Τό. Πάρεα. ἐδ. ἐπιέχουν τὸ ξύλα ἐμῖνοι πύβουν τὸν κληδόνα τὸ φέρν' ἔκ' ἐν
ἐλπίσιν. ἐμῖν. 2) Τό. Πάρεα. ἐδ. ἐπιέχουν τὸ παιδί ἀπὸ ἐν
ἔσχατον, ὑπὸ φρεσκάς καὶ γενναῖς ὅπ' ἐκείν' τῷ εὖρον.

- γ'. Ποῖαι αἱ συνήθειαι εἰς κάθε τόπον διὰ κάθε πυράν;

- 1) Προσευχαί, διάφοροι ἐπικλήσεις, ἑορταί, ἄσματα, κρότοι, θόρυβοι.
Καταγράψατε τὰ σχετικὰ κείμενα 1) Τού. Κληδόνου. ἐμῖν. 2) Τό. Πάρεα. ἐδ. ἐπιέχουν

ἐμῖν. 2) Τό. Πάρεα. ἐδ. ἐπιέχουν τὸ ξύλα ἐμῖνοι πύβουν τὸν κληδόνα τὸ φέρν' ἔκ' ἐν
ἐλπίσιν. ἐμῖν. 2) Τό. Πάρεα. ἐδ. ἐπιέχουν τὸ παιδί ἀπὸ ἐν
ἔσχατον, ὑπὸ φρεσκάς καὶ γενναῖς ὅπ' ἐκείν' τῷ εὖρον.

ἐμῖν. 2) Τό. Πάρεα. ἐδ. ἐπιέχουν τὸ ξύλα ἐμῖνοι πύβουν τὸν κληδόνα τὸ φέρν' ἔκ' ἐν
ἐλπίσιν. ἐμῖν. 2) Τό. Πάρεα. ἐδ. ἐπιέχουν τὸ παιδί ἀπὸ ἐν
ἔσχατον, ὑπὸ φρεσκάς καὶ γενναῖς ὅπ' ἐκείν' τῷ εὖρον.

- 2) Πηδήματα, χοροὶ γύρω ἀπὸ τήν πυράν. (Περιγραφή λεπτομερῆς)

Τού. Κληδόνου. οἱ νύκ' καὶ αἱ νύκ' φέρουν ὑπὸ φρεσκάς. κληδόν...ἐμῖν. 2) Τό. Πάρεα. ἐδ. ἐπιέχουν

ἐμῖν. 2) Τό. Πάρεα. ἐδ. ἐπιέχουν τὸ ξύλα ἐμῖνοι πύβουν τὸν κληδόνα τὸ φέρν' ἔκ' ἐν
ἐλπίσιν. ἐμῖν. 2) Τό. Πάρεα. ἐδ. ἐπιέχουν τὸ παιδί ἀπὸ ἐν
ἔσχατον, ὑπὸ φρεσκάς καὶ γενναῖς ὅπ' ἐκείν' τῷ εὖρον.

ἐμῖν. 2) Τό. Πάρεα. ἐδ. ἐπιέχουν τὸ ξύλα ἐμῖνοι πύβουν τὸν κληδόνα τὸ φέρν' ἔκ' ἐν
ἐλπίσιν. ἐμῖν. 2) Τό. Πάρεα. ἐδ. ἐπιέχουν τὸ παιδί ἀπὸ ἐν
ἔσχατον, ὑπὸ φρεσκάς καὶ γενναῖς ὅπ' ἐκείν' τῷ εὖρον.

ἐμῖν. 2) Τό. Πάρεα. ἐδ. ἐπιέχουν τὸ ξύλα ἐμῖνοι πύβουν τὸν κληδόνα τὸ φέρν' ἔκ' ἐν
ἐλπίσιν. ἐμῖν. 2) Τό. Πάρεα. ἐδ. ἐπιέχουν τὸ παιδί ἀπὸ ἐν
ἔσχατον, ὑπὸ φρεσκάς καὶ γενναῖς ὅπ' ἐκείν' τῷ εὖρον.

- 3) Τί καίονται εἰς τὰς πυρὰς αὐτάς· (κάψιμον τροχοῦ ἀμάξης, λουλουδιῶν τοῦ Μάρτη, τοῦ στεφάνου τῆς Πρωτομαγιάς κλπ.) . . .

Του. Κυριόπου, δι. ανεκρίτου... καί τον... θανάτου...
σταφύλες... θυμωτοί... (γράψαι)... ..

Τὰ δὲ ὅλα ἐστὶ τὰ ἀποφ. τῶν ψαλμῶν καὶ ὁμοίων καὶ ὁμοίων
καὶ τῶν ἐν τῇ ἀποφ. τῶν ψαλμῶν. Ὁ ἀποφ. εἶναι ἀποφ. καὶ
ὁμοίων τῶν ψαλμῶν.

- 4) Καίονται (ἢ ἐκαίοντο) ὁμοιώματα· π.χ. κατὰ τὸ Πάσχα ὁμοίωμα τοῦ Ἰούδα· (περιγράψατε λεπτομερῶς) κατὰ τὸ Πάσχα ναίεται.

ἐκρίθη αὐτὸς ὁ ὁδὸς. τοῦτο ἐκπληρῆται ἐν τῇ. καρδίᾳ
 τοῦ κυρίου. καὶ ἴσχυος. καὶ. καὶ ἐστὶν μετ' αὐτῶν. καὶ
 ἐκρίθη αὐτὸς ἐν τῇ. καρδίᾳ. καὶ ἐκρίθη αὐτὸς ἐν τῇ. καρδίᾳ.

- 5) Παραθέσατε λεπτομερή περιγραφήν τοῦ ἐθίμου εἰς τὸν τόπον σας

ΑΚΑΔΗΜΙΑ



1- 1/15

6
—
2!



AKAΔHMIA

ΤΟΥΤΟ

ΑΘΗΝΑΝ

ΑΚΑΔΗΜΙΑ

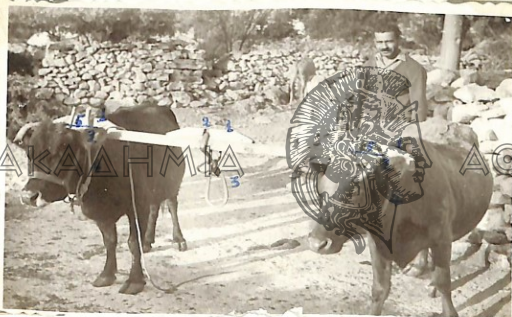


ΑΘΗΝΩΝ



-2

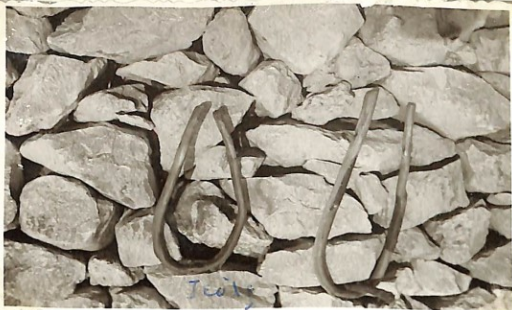
1/15



ΑΚΑΔΗΜΙΑ



ΑΘΗΝΩΝ



3

1/15



AKAΔHMIA

AOHNΩN

Toupe

ΑΚΑΔΗΜΙΑ



ΑΘΗΝΩΝ



-4 - 1/15



ΑΚΑΔΗΜΙΑ



ΑΘΗΝΩΝ

5- 1/15



6.4.12.1



ΑΚΑΔΗΜΙΑ
ΚΑΘΕΤΩΣ



ΑΘΗΝΩΝ

ΑΚΑΔΗΜΙΑ



ΑΘΗΝΩΝ

1
15

8-



βιαπέντι



δραπάνι

ΑΚΑΔΗΜΙΑ

ΑΘΗΝΩΝ

7- 1/15



Τεσπρόζι



ΑΚΑΔΗΜΙΑ ΑΘΗΝΩΝ

1/15

8

5

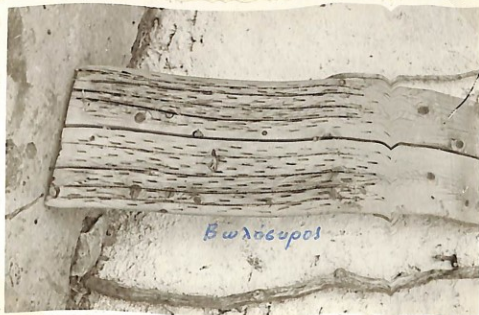
βαρύτι βαρού

241

ΑΚΑΔΗΜΙΑ

ΑΘΗΝΩΝ

21



Βωλόεσρος

9

1/15



Βωλόεσρος

ΑΚΑΔΗΜΙΑ

ΑΘΗΝΩΝ

12

-10 -

1
15

2

Βίχδα

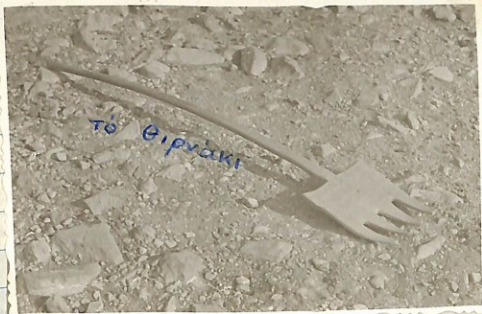


ΑΚΑΔΗΜΙΑ

ΑΘΗΝΩΝ

-το κοπάνισμα

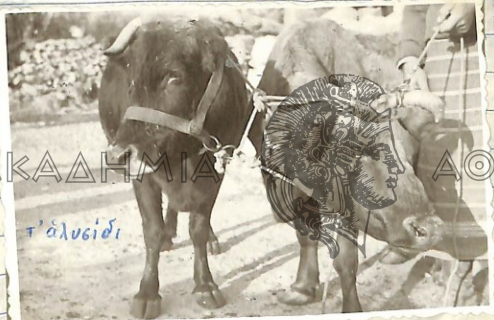
21



τὸ θιρνάκι

71-

1/15



τ'άλυσιδι

ΑΚΑΔΗΜΙΑ ΑΘΗΝΩΝ

011

49 ✓



Κόβκινο



Βολιότης

ΑΚΑΔΗΜΙΑ

ΑΘΗΝΩΝ

Τετραδίου

Περιγραφή του γεωργικού βίου
 εις τό χωρίον Λχοινίδας
 τῆς Ἐπαρχίας Μεραβέζου
 τοῦ Νομοῦ Λασιθίου.

Τό χωρίον Λχοινίδας ἢ Λχοινίς
 εὑρίσκεται εἰς τὰ βόρεια παράλια
 τῆς Ἐπαρχίας Μεραβέζου. Ἀπομακρύνεται
 ἀπὸ πέντε κοινοτήτων. Οἱ ἡμετέροι
 ἀνέχονται εἰς 340 περίπου. Τό ἔδαφος
 εἶναι ἡμιορεινόν, περικτές καί ἄγονον.
 Ὁ τόπος εἶναι ἄνυδρος. Λί εἰς ὕδωρ ἀνάγκαι
 (ὑδρεῖς - ἄρδεις) καλύπτονται ἀποχετευτικῶς
 ἐκ τοῦ ὀμβρίου ὕδατος.

Οἱ κάτοικοι ἀσχολοῦνται κυρίως μέ τήν
 οἰκονομικὴν καλλιέργειαν, μέ τήν δένδρεω-
 μίαν (καλλιέργειαν ἑλαιῶν καί ἀμυγδαλέων)

και με την καλλιέργειαν των δημοκρατικών
σημαντικαί βελτιώσεις, ως προς την καλλιέρ-
γειαν των δημοκρατικών, δέν ἔχουν ἐπέσθ.
Τούτο δὲ καταφανὲς κατὰ τὴν ὁδὸν
τῆς περιγραφῆς τῶν γεωργικῶν ἀπασχολήσεων
μέχρι τοῦ 1920 καὶ μετὰ τὴν χρονολογίαν
αὐτὴν μέχρι σήμερον.

Περιγραφή: Γινάμει σπορὸν βέβαιον
εἶχαμε πάντοτε τὰ ἴδιες περιφέρειες. Αὐτὲς
εἶναι: ἡ περιφέρεια βασιλικίου Ἀγίου Γεωρ-
γίου καὶ Κοπράνας ἔαμε καὶ τὰ μιστάκια καὶ
ἀπὸ Κοπράνας μέχρι σκῆρα ρίγας καὶ συνοικί-
ου Βάρτου. Τὰ ἄλλα περιφέρειες τὰ εἶχαμε
καὶ τὰ ἔδωκε καὶ ἀκόμη γινάμει νὰ πικτοῦμε
τὰ ὅλα (νὰ βόσκουμε τὰ ζῶα) γινάμει εἶναι
ἀγριὰδες καὶ ὅσο πέτρα καὶ εἶναι ἀδύνατον
νὰ καλλιερῶνται.

Τὰ χωράφια ἦσαν ὅσο πρὸς μοναστηρια-
κα. Τὸ $\frac{3}{5}$ ἀνήκαε στεί μανὲς Ἀρετίου,

Καρδαμουντῶς, Ἁγίου Κωνσταντίνου καὶ
Κεράς. Ἀπὸ τοῦ 1925 ἔγινε ἀναγκαστικὴ
ἐπιμελὴς καὶ διανεμηθῆκασι τοῖς
ἀπονήμονι καλλιερμητῶς καὶ ἐρείδρου πο-
λεμικῶς.

Ὅσοι ἀποχολοῦνται καὶ μετὰ τὴν ἀνατολήν
καὶ μετὰ τὴν γεωργίαν. Καθεὶς ἔχει ἀπὸ 5
μέχρι 15 ὅσους καὶ εὐπαντοῦμε. Μερικοὶ ἔ-
χονε καὶ παρὰπάνω. Ἀπέρνομε βόδια καὶ
τοὺς χωράφια γιὰ νὰ βγάλωμε καὶ ἄχαρα
γιὰ τοὺς ὅσους καὶ αὐτοὺς καὶ γιὰ νὰ καλλιε-
ρῶμε καὶ τοὺς δένδρα νὰ φῶτε γεωργικὰ
πλάτα, ὅταν ἔπρεπε μετακινῶμεν τοὺς πρὸς
πολλὰ χωράφια, ἄλλοι ἐμπαινανε φαφέγιοι
(αἱχοὶ καὶ οἱ πρὸ φτωχοί), ἄλλοι ἀρχαῖοι, καὶ
ἄλλοι, ὅσοι εἶχανε γεωργίαν, ἐμπαινανε συμμο-
νόφοι.

Τώρα αὐτὰ εἰς καλλιερμῆς καὶ τοὺς δεινὸς.
Τώρα δύσκολοι βρῆκασι συμμοτόφοι. Φεύδονε
βόδια καὶ οἱ νέοι καὶ πάντες ἄρχου.

Πρίν, μὴ κι ἀύριον καὶ σήμερον, ἂν εἶς
εἴχῃ ἀκοναχικὸν σου γευθάρι (δύο βόδια), ἢ
πρωτὴ σου δουρεῖα ἔπνευ νὰ σφεύγῃς.

Ὅταν ἔχωμε μισὸ γευθάρι (ἓνα βόδι ἢ μισὸ
«ἀκλιδ» (ἀκλιδάδα)) πρέπει νὰ σφεύγωμε μὲ ἓνα
ἄλλο καὶ ν' ἄγῃ κι αὐτὸ μισὸ γευθάρι. Ὅταν
ἀρχίζαμε νὰ σπέρναμε ἔμεσιραβόμαςζε τοῖς
μέρες. καὶ βόδομάδα ὁ ἓνας καὶ μισὸ ὁ ἄλ-
λος.

Ἀφοῦ ἔξαστραλζαμε τὸ γευθάρι, ὅπως
καὶ σήμερον, ἔπρεπε ἄνερα νὰ ζανολζω-
με καὶ τὸ γευθάρια.

Νὰ δοῦμε πρῶτον εἰς ἄλγερι. Ἄν τὸ ἐνὶ
ἕτερον ἀποφαγώμενον ἔπρεπε νὰ τὸ πάμε
τοῦ χαρμιᾶ νὰ τὸ μεραμεύωγ ἢ νὰ
μῶν εἶεν καινούργιο. Τὸ ποδάρι ἂν
ἔπνευ σπαρμένο ἢ ἂν τοῦζειπε κανένα
παροῦντι νὰ εἰσέλθωμε. Ἢ ἔχερον ἂν εἴω-
νε γερὴ κι ἂν εἴχῃ χερσὶν. Ἢ σπῶθῃ,
κι αὐτὴ τὸ γίδω καὶ εἴχῃ τοῖσφανε.

Τό σταβάρι ἂν ἦτονε γερὸ κι ἡ ἀγορὰ
σταβάρι ἂν ἦτονε βιδωμένη καὶ κι
ἂν εἶχε καταγεῖδι.

Ἀφοῦ τ' ἀγέρι ἦτονε ἐν τῷ τὸ βάνανε
μιοὶ μέρα πιοὶ μπροστὰ στοὺ νερό ἢ τὸ
πανταρούναμε μέ νερό γιὰ νὰ φρεστύνε
τὸ γύχα νὰ μὴν ξεστεγιάνη.

Συμπερασματικά: Βλέπουμε φωτογραφία ἀγέριου
ἐν τὴν εἰκόνα 4 τοῦ ἐρωτικολοχίου.

Ὁ καλὸς ρεσέρβις ἔχει ἔνα τὸ ἐργα-
σιὰ καὶ χρειάζονται γιὰ τὴν ἐπιδιάρθρωσι
τοῦ ἀγέριου, τὸ ἐκπαρτι, τὴν ἀγέρι-
εἰσα, τὸ ἀγέρι, τὸ ἀγέρι καὶ τὸ ἀγέ-
ρι.

Μετά εἶναι ὁ γυρὸς. Νὰ δοῦμε ἂν εἶναι
κι αὐτὸ γερὸ. Μπα νᾶναι σπασμένη οἱ
μαζέτες, ἂν εἶχε γεῖτες κι οἱ γεῖτες ἂν εἶχαν
κεριλίδες. Νὰ ξαντοῦμε τοὺ γυρὰ καὶ
ν' ἀγορεύουμε καινούργιο γεῖτε (δακνὶ)
τὸ βουγιῶ.

Σημείωση: Βλέπετε φωτογραφίας του γυ-
χού και των εξαρτημάτων αυτών επί των
σελίδων 6 του ερωτηματολογίου.

Πριν από ερία χρόνια αρχίσαμε να
χρησιμοποιούμε και το ειδικό αέριο.
Είναι διπλάσιο και στο σταθμά του βιδώνου-
με την αεροσταθμά.

Σημείωση: Βλέπετε φωτογραφία ειδικού
αρότρου επί των σελίδων 3 του ερωτηματο-
λογίου.

Η σπορά των διημερισμένων αρχίζει αφού
υπάρξει μία-ετία περί. Πρωταρχικά

(με τα πρωτοβόρια) συνάδουμε να σπέρνουμε
τα γοιτάρια (σουνιό, δίνο, ποπούζες και παλά-
τερα ρόλι) Πριν από την σπορά δεν ελα-
τουμε ούτε κανονικά ούτε οργανικά. Το επόρ-
με στο χωράφι διαβάζει το σκορπούμε με
το χέρι, αφού πρώτα με μια αλυσίδα εισάγουμε
τη σπορά. Το οργανικό χωράφι δεν το
έσπεδώνουμε.

Με τὸν ἴδιον τρόπο σπέρνομε καὶ τὰ δι-
μυτριαὺ ἄλλα πρὸ ὕδατος, ὅπως εἶπαμε,
ἀπὸ τοῦ γοῖδιμια.

Γιὰ τὰ διμυτριαὺ, καμνία φορὰ, εἶδον
με καουργιδ. Ἐβίανανε τὸ χωράφι ἓνα
ἐξέρι τὸν Μάρτιον ἢ τὸν Ἀπρίλιον.
Κι ὅταν ἔρχωζε ἓνα νερό ἔσπέρναμε τὴν
καουργιδ με ροβύδια. Ὅποτε ἐγίναντινε
τὰ ροβύδια τὰ περὶ ἡμεῖς καὶ τ' ἀγωνεζά-
με. Τὸ Φθινόπωρο ὕστερα ἔσπέρναμε τὸ
χωράφι με' βιτάρι ἢ με' κριθάρι.

Τὰ χωράφια καὶ ἔχονε δένδρα, πρὸ πολλοῦ
ἔτιες, τὰ κοπρίζαμε δυνατὰ καὶ ἐπιπλάναμε
με' κοπρίδα ἴων. Ἀπὸ τὴν ἔβιανανε καὶ
με' τὸ κοπρίμα τῶν χόρτων καὶ τῶν δι-
μνιν

ἔβιανανε καὶ τὴν ἀχραντάπανσι. Ἀφρίναμε
καὶ ἄσφιντομε καὶ ἄμερον ἄσπαρτο τὸ
χωράφι ἓνα χρόνο τὰ ξειουραστὴ κι ὕστερα
τὸ ξανασπέρναμε. Συνήθως ὅμως, ἐπὶ ἴδιο

χωράφι, τόν ένα χρόνο 'εσπέρναμε φριδάρι,
τόν άλλο βγάρι και τόν κρέσο και η
γοϊσίμια.

Σχετική παροιμία λέγει «'Εκεί που θα
κουκουτεύς να μη δικοκουτεύς.»

Λιποδοκασα (χικιω) βελτίωσαμε να χηκερω-
ποιώμε από τό 1950.

Τό ὄργωμα και η' σπορά γίνεται και
γίνεται και από άνδρες και από γυναίκες.
Για να γευώσωμε τὰ βούδια τὰ σταμα-
τούμε τό ένα δίχο β' ἄλλο και βόζομε
τό γυρό ὅπάνω στο ἄρουρο των. Συγκρατῶ-
μας κρατοῦμε και τὸ γεύε (εχοιν!) για να
μη φύγουνε καὶ γὰρ βερνοῦμε ἄλλοτε τὴν
γεύλα καὶ ἀπὸ τὸ γαμὸ τοῦ βοδίου ὥστε
να περῶν ὁ γαμὸς μέσα στο γεύλα. Μεί-
ρα μελονιδιομε τὰ γεύλα ἀπὸ τὰ τρώει
τοῦ γυροῦ και τὰ σιερώνουμε μὲ τὰ
κερινίδες (πιτζέλια). Ἄφου γευώσωμε τὰ
βούδια, μελονιδιομε τὸ ἄλλοτε στο λούρα.

- 4 -

Τὸ προσεχὲς μέρος τοῦ ἀποσταθαρῶς περὶ
μῆνα εἰς γόρυ καὶ συζητάται ἔτι τὸ ζήτη-
μα τῆς κατασκευῆς. Τὸν γένει τὸν κρημὸν
ἀπὸ τὸ χερσὶν τοῦ ἑαυτοῦ.

Σημειώσεις: Βλέπει φωτογραφίαν ἑξουχένιν
βοῶν εἰς τὴν σελίδα 7 τοῦ ἑρωτηματολογίου.

Ὁ Γενὴς μάνει τὸ σταυρὸν του, λέει
εἰς τὸ ὄνομα τοῦ Θεοῦ, παρολοιδεῖ καὶ
κόβει τὴν σπορά. Παίρνει τὸ σποροσάκι, τὸ
κρημὸν εἰς ἄριστερό του ἄνω καὶ μὲν τὸ
δεξιὸν του χεῖρ σπέρνει τὸν κρημὸν. Τὸ σπορο-

σάκι εἶναι μὲν δακτυλίου καὶ ἀκαδημία καὶ ἀκαδημίων
ἵν' ἂν πόρο ἔχει ἕνα κρημὸν μὲν τὸν
δακτυλίου δένεται καὶ ὁ ἕνα κρημὸν γὰρ
τὸ γρήγαν εὐκόλως μὲν τὴν μπάγκα (πράχινος) τὸ
σποροσάκι καὶ τὸ πλύνει εὐκόλως ὁ σπορὸς.

Οἱ αὐραὶ, καὶ τὸ ὄργωμα, ἀνίσχονται
κατ' εὐθείαν γραμμὴν.

Σημειώσεις: Βλέπει σχεδίουγραμμα α' τῆς
σελίδας 8 τοῦ ἑρωτηματολογίου.

Οἱ αὐγεαῖς, παλαιότερα καὶ σήμερα,
ἀναγύονται πάλιν.

Τὸν γεγὼς ἀνεγείνουν οἱ εὐαγγεῖς ἡ χει-
ραῖδες, ἄνδρες καὶ γυναῖκες, ποὺ εὐαγγέλιον τὸ
κέρμα πὺν μένει ἀπὸ τὸ ὄλεθρον, τὸ μέγα
ποὺ δὲν περὰ τὸ γεγὼς καὶ γὰρ ἀπὸ
τῆς πίστεως τοῦ θένοντος. Συγχρόνως, μαρτυροῦν
τὸ χόρμα, τὸ ὁλοκλήρως καὶ τὸ ἀνυπόστατον.

Τὸ εὐαγγέλιον γίνεται μὲν τὸ εὐαγγέλιον

Συμμετοχῇ: Βλέπετε φωτογραφίας εὐαγγελιστῶν
εἰς τὸς βιβλίου τοῦ καὶ τῆς τοῦ ἑρωτικῆς

Καὶ τὴν ἀδελφότητα τοῦ ὁλοκλήρως ὁ γεγὼς
καταρτίζει τὴν πορεία καὶ τὸ ὄντι μὲν τὴν
κατάστασιν τοῦ Βουκεντρίου.

Συμμετοχῇ: Βλέπετε φωτογραφίαν εἰς τὴν βιβλίου
τοῦ τοῦ ἑρωτικῆς.

Μετά τὸ ὁλοκλήρως δὲν γίνεται ἰσοπέδωσις
τοῦ γεγὼς.

Θερικός

31

Ο θερικός γίνεται με το δραπάνι. Όταν
δρας το σπαρμένο, πρό πάντος το εργάρι,
είναι μεστό και δεν το πιάνει το δρα-
πάνι το δρόσμε και με το χέρι.

Το δραπάνι είναι το ίδιο το παρό με το
εμπρόνιο. Η κόψη του έιναι και είναι ομαλή.
Είναν τριβόμε με την σίμα γιό να το
κωνόμε λαδύρα. Η χειρολαβή του έιναι και
είναι ξύλινη και το χέρι του κόπαι
μαυρό.

Εμπρόνιο: Βγάζει φασφράντα το δραπάνι
ως των σελίδων 12 του εμπροσθοχίτου.

Τοι σπαρμένα το δρόσμε σε ύψη
περίπου 10 εκατοστών από το έδαφος ή και
αγνώστο. Ξεμύκο που μένει στο χωράφι
μετά από τον θερικό το χέμε καλαχιά
ή αποθερά.

Ο θερικός αφού δρόσιν ένα μώτο (δράμης)
τόν άρνει μοναχός του στο έδαφος, χωρίς

νὰ τὸν δέσφ. Ἰστοί ἴδιον τόπο ἀφίνα .
4-7 μάζου μαζί γιδ νὰ γενῇ ἡ ἀρχαί-
γιδ. Οἱ νεφαρές διασταρώνονται διαδῆ
ὁ ἕνα μάζου τοποθεῖται μὲ τοῖ νεφαρές
ἀντιθέτα ἐν σχέσει μὲ τὸν ἄλλο.

Οἱ περιστα εἶναι καὶ ἄνδρες καὶ γυ-
ναῖκες. Ξεδέρσαν καὶ δερβουν οἱ ἴδιοι οἱ
γεωργοί. Βόθουν καὶ ἀρχαῖες καὶ τοῖς
(ἐσθέρωναν) πηρώνουν μὲ μεροκαματο εἰς
χρῆμα. Πό μεροκαματο ἔνα καὶ εἶναι
ταῖς τῶν καὶ ὁ κασσὶς ἀργύτης σκιά γιδ
ἐν καὶ ντὸν στ.
Θερβουνε καὶ μὲ δανεικοῖς διαδῶ νὰ ροῦς
ἐν νὰ εἰ δουδῶ τὴν μίαν ἡμέρα καὶ
νὰ ροῦς ἐν τὴν ἄλλῃ νὰ μὲ δουδῶς. Ἐστὶ
ἀβγαλίζονε τὸ θέρος.

Παλὶ οἱ ἐνοικιασταῖς που ἔχανε πολλὰ
παρμένα ἐβότανε καὶ ἀγμωριστοῖς.

Τώρα ὅμως δὲ βόνομε πιδ.

Ὅταν ἔρχιζε ὁ περιτομὸς δὲν ἐβότανε

στο γένο, ἔσαν εἶναι γινά νά δέγυ ἐσ' ἄκρη
 τοῦ δερματικέου, τό πύξη καί μεί ἐ γινάτο του.
 Τό δερματικό εἶναι ἡ ἀπό βύρα ἡ ἀπό
 γέρι (εἶρμα) ἡ ἀπό βίτες χαρυνιά ἡ κύνου.

Συμπέρασμα. Βλέπει φαεινὰ δερματι-
 κή εἰς τὴν γέριδα 16 τοῦ ἐρωτηματολογίου.

-Μετά τό δέξω, τό δερμάτιον τό συγκατα-
 νομε τίς τερα-τίς τερα τό κύνου δυνάμει γο-
 ραρία (φορτία), τό φορτώνομε ἀρέσει ἐσ' ἴ-
 πο καί τό κύνου ἐσ' ἄλνι.

Ἔχει τό κύνου εἰς τέρη 2-3, ἀνδρῶνα
 μέ καί δερμάτιον καί ἔχει, ἐπὶ καί κύνου ἐπὶ
 ἐπὶ καί ἀπό πένω ἀπ' αὐτοῦ κύνου ἔχει
 τέρη 2-4. Ἔχει κύνου καί δερμάτιον.

Ἡ ἀντιμετώπιση.

Ο ἀντιμετώπιση γίνεται ἀνέναντι ἐσ' ἄλνι.
 Τό ἄλνι τό εἶναι κύνου ἐπὶ χωρὶς ἐ
 μέρος καί νά εἶναι ἀνέναντι τοῦ βορρᾶ.
 Τό ἄλνι ἀνέναντι ἐπὶ μίαν ἀνέναντι καί
 εἶναι χωρὶς. Τό ἄλνι τοῦ εἶναι

αυτοκό και γύρω-γύρω κλείεται με παλιές
και τις στενόμε θρόεις.

Συμπτώσεις. Πήλπει φωτογραφία ανελίου ελ
των ελπίδα 19 τος έρωταμασολογίου.

Πριν έρχεται ο έλμανιεύς έλμανιεύμε φάτα
ε' έλμνι. Το λαντουρούμε (κατωρέιμε) με νερό,
ρίχνουμε λίγα έλμερα, ζεύμε το βούγια έλ-
είδι και το γυρίζουμε γύρω-γύρω ώστε να
το παυλουν και. Η έρωταμασολογία
συνάδα βούγια έλμε έρωταμασολογία.

Ο έλμανιεύς λαντάρει από τον Μάϊον
και έλμανιεύει τον έλμανιεύον. Ο έλμανιεύς
καιρό γιατί δεν γράφει ο κατωρέιμε έλμε
γιδ ε' έλμερα.

Γιδ να σερπιδουμε το στάχυα ε' έλμνι,
ρίχνουμε στη μέση ε' έλμανιεύ μερικά έλμερα
έλν συνάδα το σπομε και με το βούγια
το σερπιδουμε ώστε να συνάδα έλν ε'
έλμνι. Μετα ζευγώνουμε το βούγια στο γυρό
και μπροσινιδουμε από το γυρό το κατωρέι

το Βυλβούρο.

Για τον ελεγκτικό όγκον των Συμμετρισίων
ἀνέκασεν χρησιμοποιούμε το Βυλβούρο.

°Ο Βυλβούρος διπορεύεται από δύο κατόξ
που ἐκκρίνεται και επί καρποεινὸ μέρος εἶναι
αἰγὸ ἀνεκκωκμένους ἔχει μήκος 1,50 μ., πλάτος
ἀπὸ 0,50 μ. ἐπὶ καρποεινὸ μέρος μέχρι 0,80 μ.
ἐπὶ πικνὸ, πάχος 0,04 μ. Ἡ κάτω ἐπιφάνεια
εἶναι ὠπλισμένη μετ' 14-16 σειρὰς ἀνύχια.
Τὰ ἀνύχια εἶναι ἢ πέταλα ἢ λαμα-
κία (μετὰ ἀνὰ ἑλιδόματα).

Ἀκρότητα πηλοῦται φαιόχρωτον Βυλβούρον ἐν
τὴν ἐξέλιξι 21 τοῦ ἐξελικτικοῦ.

°Ο ἀνελικτικός ἐρχίται ἀπὸ 16' 8 μέ' 9
τὸ ἀνωτ' και σαρματὰ τοῦ Α' τὸ ἀπόστημα.

°Ο γεωργὸς στένει ἀπάνω ἐπὶ Βυλβούρο. Μὲ
τὸ εἶχον! ποὺ εἶναι δεινὸν ἐπὶ μέρατι
τῶν βουγιῶν ἀφ' ἐνὸς καρεῖ ἰσορροπία
ἀφ' ἑτέρου κατενύκει τὰ βούγια ὥστε τὰ
μὲν πηγαίνουν πάντοτε ἀπὸ τὴν ἴδιαν Βυλβούρα.

Στο ένα του χερι βαστά τὴν νυματοέρχα
μὲ τὴν ὅποια κερᾷ τὸ βουγιῶ νὰ πιγαίνουν.
Ἡ νυματοέρχα ἔχει μήκος 1,50 μ. περίπου καὶ
ἐπὶ μίαν ἄκρᾳ ἔχει τὸ νύρεα.

Συμπεριε. Βρίσκει σχεδίασμα νυματοέρχους
ἐπὶ τὴν εἰκόνα 22 τοῦ ἐρωτηματολογίου.

Κατὰ τὴν διάρκειαν τοῦ ἀγωνισμοῦ, συχνὰ
ὁ γερῆς κυμαίνει δυνατῶς ρίχνει μέσα εἰς
αὐτὰς πὺλ διαγράφει ὁ βωλοῦρος τοῦ ἀεσπένου
ἐσάκως καὶ σκαρὰ χαλὰ τ' ἀφαιρᾷ πὺλ
καὶνὲν ὁ βωλοῦρος ὅταν μπαλάντ
Ἡ φορετὴ αὐτὴ γίνεται μὲ τὸ βίχαρι.

Αὐτὸ εἶναι ἓνα μακρὺ ζύλο πὺλ ἔχει
ἐπὶ μίαν ἄκρᾳ δύο ἢ τρεῖς δόντια.

Συμπεριε. Βρίσκει φωτογραφίαν βίχαριῶ
ἐπὶ τὴν εἰκόνα 22 τοῦ ἐρωτηματολογίου.

Ὅταν ἀγωνεῖται ὁ πάτος (δυ. ἢ πρῶτος ἀγῶνας)
ρίκνουν ἄλλα δεκάτια. Κάθε μὴν ἀγῶνι πὺλ
ἀγωνεῖται λέγεται βούχα. Τὴν ἡμέρα κα-
νομε ἀπὸ πέντε μέχρι δέκα ἀγῶνες.

δούλες. Αυτό βέβαια εξαρτάται από τον
καιρό. Ήν είναι ξηρασία κάποτε πολλές
δούλες, ενώ αν είναι άγροπαχιά κάποτε
λίγες.

Τα άρρωσμένα στάχυα τα χέρε μάχαρα.
Ο γεωργός άρρωσίζει μόνος του με το ξιφά
του. Τόν βοηθά ο πορτακίνας, και η γυναίκα
του και τα παιδιά του.

Παλαιότερα όταν μας έτελεινε ο καρπός
και είχαμε ανάγκη από γημί πριν από
το θέρος, υπέρογαμε μίαν άνοστα κι ένα
κόπανο και πυγαινάμε στο χωράφι ή ο
άνδρας ή η γυναίκα. Ήσθιαμε μεσαχέ,
και τα κόπανιζαμε από πάνω στην άνοστα
για να βγάινε καμμιό δασαρά δασάδε,
καρπού να τόν έβρέσωμε να κόμωμε
γημί.

Το κόπανο ήτονε ξύλινο, καμωμένο από
πρίνερο ξύλο. Είχε μήκος 30 εκ, πλάτος
15 εκ. και πάχος 5 εκ. Από τη μια

μπάντα (ξύρε) είχε τσίχνο χερσών.

Συμείωση. Βλέπετε φωτογραφίες κοπανισμένων
σταχτών ελ ελν σελίδας 25 του Ήρωικου
καρπού.

Τό λίκνισμα των κοπανισμένων νεφρών
έχθηκε με τα χέρια γιὰ νὰ φύρουν τ' ἄγαθα.

«Όταν ἀφανέσαμε με τὰ γῶα λόμε τι παρ
κάτω φράει γιὰ νὰ αὐτῶμε καερέχι τῶ λούγιου:

«Χα' τὰ λούγια τὰ κατὰ ν' ἀφανέσουν καὶ
ταχιδ. Χα' τὰ λούγια τὰ καμμένα ν' ἀ-
φανέσουν τὰ σταμένα. Χα' στο γύρο, χα'.

αὐτὴ μέση νὰ γεννῇ νὰ ξεμπασέται»

Λίκνισμα

Σὺν ἀποκατέγωμε στένομε τὸ μάλαμα
γαρὶ δαυδὶ τὸ αὐτομε μαυρολό (ἐπίκουσες)
Γὰ νὰ εἰς εἰσωμε μεσχειρισόματι τὸ θ. ρ. ν. δ.
Συμείωση: Βλέπετε φωτογραφίες θ. ρ. ν. δ. εἰς
τὴν σελίδας 26 του Ήρωικου καρπού.

«Όταν ἰσοῖσωμε τὸ μάλαμα παρασέρνομε
(κουπίζομε) τ' ἄλῳνι αἰ αἰπὸ τὴν πᾶντα

και θα περιμένει 2' ή 3' και θα ξυπνήσει
 ένα σχοινί κοντά στο μέσο και το
 περνάει κι από τα δύο άκρα άνω
 το βάζουμε στο δάπεδο 2' έπειτα. Το
 σχοινί κρατάει για να ξεχωρίζουμε 2'
 ή 3' από τα μέτρα.

Ξιχνάμε και λινάμε με το διπλό
 κι ο άντρας κι η γυναίκα καμιά φορά
 δεν υπάρχουν λινιστάς, λινάμε οι ίδιοι.

Αφού λινάμε και φέρνουμε το νήμα
 ή 3' από τα μέτρα. Ο σαρπός με το κοντάκι
 και το άγκυρα.

ΑΚΑΔΗΜΙΑ ΑΘΗΝΩΝ



Αφού το σπάρμένο δεν είναι καλομετρημένο,
 οι μεγάλες δεν φροντίζουν ελα με τον
 βυθό του, πρό πάντως του κριταριού.

Γι αυτό είτε κάνουμε το κονταφνίωμα
 λινάμε το έσδο πάχ στο έλκον, ζεύουμε
 τα βούγια έλκον και 2' έπειτα με
 τα πόδια του βουγιώ

Το κονταφνίωμα το κάνουμε και στο

στάρι καρμίδ φαρδ και στο ρολόδι.
Σημ: Βλέπτε το χρυσίδι εἰς τὴν εἰκόνα 24
τοῦ ἐρωτηματολογίου.

Τό στένομε ὑτέρα και τὸ ξαναλχνύομε.
Τὴν ὄρα πάλι λχνύομε παραβόρει καὶ
γυναικία μὲ μισά παραβόρα ὅπανω-ὅπανω
τὸ κοννύρια; τὸ ὅποια ὑτέρα τὸ βολίνομε
γιατὶ μὲ τὸ παραβόρμα ἐπύγε κατ'
μὲ τὸ κοννύρια και καρπός.

Ἄφου πολχνύσωμε βολίνομε ὑτέρα τὸν
καρπὸ ὅπανω καὶ μισά ἀνδρῶνα μὲ τὸν

βολίνομα
Τὸν βολίνομα τὸν σπιντονομε γὰρ και βολίνομε
καρπὸς - πύσω. Τὴν ὄρα πάλι βολίνομε, ξανα-
παραβόρομε τὸν καρπὸ ὅπανω-ὅπανω και
βλῶνομε τὰ σπιντονα.

Τὸν πωβολίνομε κἄνομε μὲ τὸ θιντόναι
ἕνα σπαυρό εἰς ἑνὸς, κερφῶνομε ὅπανω
εἰς ἑνὸς καὶ θιντόναι, βῶνομε και μισά
βουζῶ γὰρ τὸν κῶπο τῷ βουζῶ μὲ ὑτέρα

χρησιμοποιούμε, κάνουμε τον διαπρό μας και
αποβιμπάζουμε και φησίζουμε τον καρπό, και
λέμε «Κυριοκρατούμενο να είναι και του
χρόνου να είμαστε μαζί.»

Σε' άρνια παύει επερώνουμε το έμπεριον.
Από το 8 ή από το 10. (8% ή 10%).

Έρχονται ο μουρτεζήμης και είχε φορε-
μένα στο γαϊδαρό το μουζούρι, το πινάκι
και το άζαϊ.

Έκπερα άριθώς τον καρπό. Αν δέν ήλθαι
μουζούρι, έμέτρα με το πινάκι, και αν
δέν ήλθαι πινάκι έμέτρα με το άζαϊ.

Τό μουζούρι έβαζε 14 βιάδες ταρι, 12
βιάδες κριθάρι, 18 βιάδες σιτάρι.

Δύο πινάκι κως έμάναν ένα μουζούρι
και τέσσερα άζαγια ένα μουζούρι (πινάκι =
 $\frac{1}{2}$ του μουζουριού. Άζαϊ = $\frac{1}{4}$ του μουζουριού).

Σημείωση. Βλέπετε ίχνο γραμμών σχετική
εις των βελών 29 του έρωτικολοχίου.
Τόν καρπό τον αποδιδέουμε στο σπίτι.

Ρώθηκε ἀνδρες πάλι χωρὺν 50-60 βιάνες
καρπὶ καὶ τὰ γερύσκε.

Παιδιά τὸν ἀποδύσαν καὶ ἐπὶ ἄχερο-
χούβια. Ξεμάνανε διαδοχὰ ἐπὶ ἄχερωνα
μέσα εἰς ἄχερα γούχου καὶ τὸν ἐβότανε.

Τὰ ἄχερα τὸ ἀποδύεσκε καὶ τὸ
ἀποδύεσκε εἰς ἄχερωνα. Ἀπὸ τὸ ἄχυν
τὸ βότανε τὰ ἀνδρες καὶ τὸ πάμε
καὶ τὸ ρίχνουε εἰς ἄχερωνα ὅπου τὸν
ἄχερόεργα. Ἡ ἄχερόεργα εἶναι ἐπὶ
δῶμα (ὄρεφι) εἰς ἄχερωνα.

Τὸν σπῆρο δὲν τὸν διακένε. Ἀπὸ
ρῶν ἢ ὡρὰ τὸ σπέρουε βότανε ἅπας
τὸν καρπὸ πάλι ἔχουε καὶ σπέρουε.

Ἡ συλλογὴ τῶν πληροφοριῶν ἔγένετο
εἰς τὸ χωρίον Σχοινιάς τῆς Ἐπαρ-
χίας Μεραμβέχλου τοῦ Νομοῦ Λακωνίας.

Πληροφοριεῖται γεωργοί :

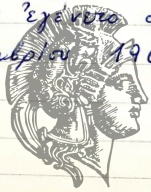
275
25

1) Παύλος Πρατεινάκης ἑτῶν 80,
ἀπόφοιτος δημοτικῆς σχολῆς γεν-
νηθεὶς ἐς Σχοινιά.

2) Περιγῆς Φρουδῆς ἑτῶν 80,
β' τάξεως δημοτικῆς σχολῆς γεννη-
θεὶς ἐς συντακτὴν Ἀρχιεπισκοπῆς
κοινῶς Σχοινιά.

(Γεώργιος Μιχ. Μεταξάκης, διδάσκων...
Ἡ συλλογὴ αὐτῆ ἐγένετο ἀπὸ τῆς
12 - 21 Σεπτεμβρίου 1969.)

ΑΚΑΔΗΜΙΑ



ΑΘΗΝΩΝ