

ΑΚΑΔΗΜΙΑ ΑΘΗΝΩΝ
ΚΕΝΤΡΟΝ ΕΡΕΥΝΗΣ
ΤΗΣ ΕΛΛΗΝΙΚΗΣ ΛΟΓΟΓΡΑΦΙΑΣ
ΑΝΔΡΕΑΣ ΠΑΝΟΠΟΥΛΟΥ 14
ΑΘΗΝΑΙ (136)

ΚΕΝΤΡΟΝ ΛΟΓΟΓΡΑΦΙΑΣ
ΛΟΓΟΓΡΑΦΙΚΟΣ ΑΤΛΑΣ
Αριθ. Έρωτ. Σερ. *Σερ. IV 64/1970*

^{Λ'}
ΕΡΩΤΗΜΑΤΟΛΟΓΙΟΝ
ΔΙΑ ΓΕΩΡΓΙΚΑ ΕΡΓΑΛΕΙΑ

ΚΑΙ ΚΑΤ' ΕΘΙΜΟΝ ΠΥΡΑΣ

ΑΚΑΔΗΜΙΑ



ΑΘΗΝΩΝ



ΑΘΗΝΑΙ 1968
ΕΚ ΤΟΥ ΕΘΝΙΚΟΥ ΤΥΠΟΓΡΑΦΕΙΟΥ

Δεκ. 1969 / Φεβρ. 1970.

ΑΚΑΔΗΜΙΑ



ΑΘΗΝΩΝ

1. Ἐξεταζόμενος τόπος (χωρίον, κωμόπολις). Πάλαιρος
(παλαιότερον ὄνομα: Ζαβέρδα...), Ἐπαρχίας Βονιτίτσας,
Νομοῦ Αἰτωλοακαρνανίας
2. Ὀνοματεπώνυμον τοῦ ἐξετάσαντος καὶ συμπληρώσαντος Κων/ντίνος
Παν. Σκιαδαρέας ἐπάγγελμα Δημοδιδάσκαλος ...
Ταχυδρομικὴ διεύθυνσις Πάλαιρος - Αἰτωλ/νίας
Πόσα ἔτη διαμένει εἰς τὸν ἐξεταζόμενον τόπον. 3 1/2

3. Ἀπὸ ποῖα πρόσωπα κατεγράφησαν αἱ παρατιθέμεναι πληροφορίες :

α) ὄνομα καὶ ἐπώνυμον Βασίλειος Δημ. Ριζᾶς,
..... γεωργός
ἡλικία 60 γραμματικαὶ γνώσεις Α' Ἑλληνικοῦ Σχολεῖου
..... τόπος καταγωγῆς Πάλαιρος
..... Αἰτωλ/νίας

β) Μιχαὴλ Παντ. Φέγγαρος, γεωργός, ἐτῶν 44, Α' Ἑλληνικοῦ
Σχολεῖου, γεννηθεὶς εἰς Πάλαιρον Αἰτωλ/νίας.

Α'. α'. ΤΑ ΓΕΩΡΓΙΚΑ ΚΤΗΜΑΤΑ ΠΡΟ ΤΟΥ 1920

- 1) Ποῖαι ἀγροτικαὶ περιοχαὶ προωρίζοντο διὰ σπορὰν καὶ ποῖαι διὰ
βοσκήν ποιμνίων ; Διὰ σποράν προωρίζοντο τὰ «τσιπόρια»,
ἀγροί, ἡμιορεινοί, στεγνοί. Οἱ ἴδιοι καὶ διὰ βοσκήν.
Ὑπῆρχον αὗται χωρισταὶ ἢ ἐνηλλάσσοντο κατὰ χρονικὰ διαστή-
ματα ; Αἱ περιοχαὶ αὗται ἐνηλλάσσοντο ἀπὸ ἔτους εἰς ἔτος.
- 2) Εἰς ποίους ἀνῆκον ὡς ἰδιοκτησίαι ; α) εἰς φυσικὰ πρόσωπα,
δηλ. εἰς τοὺς χωρικοὺς· β) εἰς γαιοκτήμονας (Ἕλληνας ἢ ξένους, ὡς
π.χ. Τούρκους)· γ) εἰς Κοινότητας· δ) εἰς μονὰς κλπ. Ἀνῆκον οὐχίαι εἰς
τοὺς χωρικοὺς, πολλαὶ εἰς τοὺς γαιοκτήμονας Ἕλληνας καὶ
ἐλάχισται εἰς τὴν Κοινότητα καὶ τὴν Μονήν. Ἡ Κοινότης ἀνεκλήθη
- 3) Ὁ πατήρ διατηρεῖ τὴν περιουσίαν τοῦ συγκεντρωμένην καὶ μετὰ τὸν
γάμον τῶν τέκνων του, διανεμομένην ὑπ' αὐτῶν μετὰ τὸν θάνατόν
του ; Ο πατήρ μετὰ τὸν γάμον τῶν τέκνων του διατηρεῖ
ἐν μερίδιον ἐκ τῆς περιουσίας. Μετὰ τὸν θάνατόν του
ἡ περιουσία διανομέσθαι — ὑπὸ τῶν τέκνων του.

- β'. 1) Οἱ κάτοικοι ἀσχολοῦνται μόνον εἰς τὴν γεωργίαν ἢ μόνον εἰς τὴν κτηνοτροφίαν ; ἢ συγχρόνως, εἰς ἀμφοτέρας, δηλ., τὴν γεωργίαν καὶ τὴν κτηνοτροφίαν ; *Μέχρι τοῦ 1940, παραζῶντο ἀπὸ τοῦ γεωργίου καὶ ἀπὸ τοῦ κτηνοτροφίου. Μετὰ τὸ 1940 καὶ ἐντεῦθεν ἀσχολοῦνται συγχρόνως εἰς ἀμφοτέρας.*
- 2) Οἱ τεχνῖται (δηλ. οἱ βιοτέχναι) ἀσχολοῦνται ἐν παρέργῳ καὶ εἰς τὴν γεωργίαν ; *Οἱ τεχνῖται ἀσχολοῦνται καὶ εἰς τὴν γεωργίαν.*
- γ'. 1) Εἰς τὰ μεγάλα κτήματα : τῶν γαιοκτημόνων (τσιφλικούχων), τῶν μοναστηρίων ποῖοι ἐργάζοντο εἰς αὐτά ; καὶ ὑπὸ ποῖους ὄρους ὡς ἄτομα ἢ μετ' ὁλόκληρον τὴν οἰκογένειάν των ; *Ἐργάζοντο ἀπὸ τοῦ γεωργίου καὶ ἀπὸ τοῦ κτηνοτροφίου. Ἐν τῇ ἐποχῇ τῆς ἀνεξαρτησίας, ἐπὶ τοῖς μεγάλοις κτήμασι, ὡς « τριταρπδες » καὶ « παρασποριαραῖοι ».*
- 2) Πῶς ἐκαλοῦντο οὗτοι ; (κολλῆγοι, σέμπροι, μισακάτορες, σημασια- *« τριταρπδες », « παρασποριαραῖοι ».*
κατόροι κλπ.)..... *Ποῖα ἦτο ἡ κοινωνικὴ τῶν θέσις ; ...*
ἦτο ποῦ κατεῖχε, κατὰ τὸν « ἀνέναντον ».
- 3) Ποῖα ἦτο ἡ ἀμοιβή των ; (εἰς εἶδος ἢ εἰς χρήμα) ; *εἰς εἶδος.*
- 4) Ἐχρησιμοποιοῦντο καὶ ἐργάται ; ἐποχικῶς, δηλ. διὰ τὸ θέρισμα, τὸ ἀλώνισμα, τὸν τρυγητὸν ἢ δι' ὅλον τὸν χρόνον ; Ἀπὸ ποῦ προήρχοντο οὗτοι ; ἦσαν ἄνδρες μόνον ἢ καὶ γυναῖκες ; ποῖαν ἀμοιβὴν ἐλάμβανον ; ἡμερομίσθιον εἰς χρήμα ἢ εἰς εἶδος ; *Ἐχρησιμοποιοῦντο καὶ ἐργάται διὰ τὸ θέρισμα καὶ τὸ ἀλώνισμα ; ἦσαν ἄνδρες καὶ γυναῖκες καὶ προήρχοντο ἐκ Αἰτωλίας, ἐκ Ἰθάκης, ἐκ Κεφαλληνίας καὶ ἐκ Ζακύνθου. Ἡμερομίσθιον εἰς εἶδος.*
- 5) Ἐχρησιμοποιοῦντο καὶ δούλοι (ὑπηρέται) ἢ δούλαι ; Ἐὰν ναί, ἀπὸ ποῖους τόπους προήρχοντο ; *Αὐτοὶ ἢ δούλαι .. ἐν .. ἐχρησιμοποιοῦντο ..*
- 6) α) Οἱ νέοι καὶ αἱ νέαι τοῦ τόπου προῦ ἐπὶ τῆς ἀνεύρεσιν ἐργασίας ; *Ἐπὶ τῆς ἀνεύρεσιν ἐργασίας, εἰς τὴν .. Πελοπόννησον, εἰς Ἰθάκην καὶ εἰς τὴν κησίδα « Κάλαμος ».*
- β) Ἐπὶ τῆς ἀνεύρεσιν ἐργασίας : ὡς ἐργάται ἢ ὡς τεχνῖται κτίσται, γύφτοι (σιδηρουργοί), βαφεῖς (μπογιατζήδες), πρᾶματευτάδες (ἐμποροὶ) κλπ. ; *Ἐπὶ τῆς ἀνεύρεσιν ἐργασίας, ὡς .. ἐργάται ..*

- δ'. 1) Πώς ἐλιπαίνοντο παλαιότερον τὰ χωράφια: με ζωϊκὴν κόπρον (βοῶν, αἰγοπροβάτων κλπ.), φυτικὴν (με καυσίν: α) τῆς καλάμιᾶς μετὰ τὸν θερισμόν, β) τῶν θάμνων κλπ.) ἢ με κάλυψιν (παράχωμα) χλόης (τριφυλλιοῦ, λαθουριοῦ κλπ.) δι' ὀργώματος;

Μέ. ζωϊκῆς κ. κ. β. καὶ αἰγοπροβάτων. ὡς.
καὶ. μέ. φυτικῆς, μέ. καῦσιν. τῆς καλάμιᾶς.
μετὰ. τὸν. θερισμόν, καὶ. μέ. καῦσιν.
τῶν. θάμνων.

- 2) Πότε ἔγινε τὸ πρῶτον χρῆσις χημικῶν λιπασμάτων εἰς τὸν τόπον σας; .. Ἀπὸ. τοῦ. ἔτους. 1930.

- ε'. Ἀπὸ πότε χρησιμοποιοῦνται: τὸ σιδηροῦν ἄροτρον καὶ αἱ γεωργικαὶ μηχαναὶ εἰς τὸν τόπον σας; .. Ἀπὸ. τοῦ. ἔτους. 1930
καὶ. ἐντεῦθεν.

- 1) Σιδηροῦν ἄροτρον (τύποι αὐτοῦ, δηλ. μονόφτερο, δίφτερο κλπ.).

Εἰς ποῖα κτήματα ἐχρησιμοποιεῖτο (ἢ χρησιμοποιεῖται) κάθε τύπος;

Ποῖος κατεσκεύαζε τὸ ἄροτρον τοῦτο ἢ ἀπὸ ποῦ ἐλγίετο ἢ προμήθεια αὐτοῦ; .. Χρησιμοποιεῖται μόνον τὸ μονόφτερον

ἄροτρον. εἰς πεδινὰ κυρίως κτήματα. Ἡ προμήθεια του γίνεται ἀπὸ ἐργαστασίον τοῦ Βάσου Αἰκκαλάνη

Παραθέσατε σχεδιαγράφημα (ἢ φωτογραφίαν) ἐκάστου τύπου σιδηροῦ ἄροτρον με τὰς ἀντιστοίχους ὀνομασίας τῶν μερῶν αὐτοῦ, ὡς τοῦ κατωτέρω παρατιθεμένου. β). Ὑψόμετρον

1 Χειροζάβη. 4 Ἀγροπόδα 7 Ἐπάθη... γ). Ἀγκιστρον

2. φτερό..... 5 Ὑνί.....

3. Σταβάρι... 6 Εὐνάγμα.



- 2) Τρακτέρ (ἀπὸ πότε εἶναι ἐν χρήσει;) Ἀπὸ. τοῦ. ἔτους. 1955.

- 3) Μηχανὴ θερισμοῦ χρησιμοποιεῖται ἀπὸ τοῦ ἔτους 1965.

4) Μηχανή δεσίματος τῶν σταχύων (δεματιῶν) *Δεν χρησιμοποιεῖται.*

5) Μηχανή ἀλώνισμοῦ *χρησιμοποιεῖται ἀπὸ τοῦ ἔτους 1924*
μέ 1925.

στ'. 1) Τὸ ξύλινον ἄροτρον. Ποῖος κατεσκευάζει, (ἢ κατασκευάζει) τὸ παλαιὸν ξύλινον ἄροτρον *Κατεσκευάζει καὶ κατασκευάζουν τὸ ξύλινον ἄροτρον... ἐμπειροτέχνην εἰς τὴν κατασκευὴν... ταύτην γεωργοὶ ἐνδὸς πιαί.*

2) Ποία ἦτο ἡ μορφή τοῦ παλαιοῦ ξυλίνου ἄρότρου εἰς τὸν τόπον σας καὶ ποία εἶναι σήμερον. Ποῖαι διαφοραὶ ὑπῆρχον (ἢ ὑπάρχουν) εἰς τὸ χρησιμοποιούμενον ἄροτρον εἰς τὸν τόπον σας ἀπὸ τὰ εἰκονιζόμενα ἐνταῦθα; *Ἡ αὐτὴ μορφή. Ἡ μόνη σημαντικὴ*

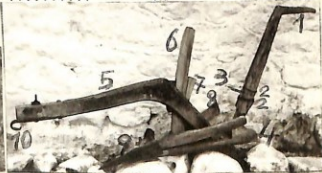
διαφορὰ εἶναι εἰς τὸ ὅτι, τὸ ἄροτρον εἶναι σιδερένιον εἰς τὸν τόπον μας.



3) Ἰχνογραφήσατε τὸ ξύλινον ἄροτρον(!) καὶ τὸν ζυγὸν ὡς ἀπαντᾶται εἰς τὸν τόπον σας καὶ παραθέσατε τὰ ἀντιστοιχοῦντα εἰς τοὺς ἀριθμοὺς ἐν χρήσει ὀνόματα τῶν διαφόρων μερῶν καὶ τῶν ἐξαρτημάτων αὐτοῦ.

1. *Χειροζάβη*.....6. *Σπιάθη*.....9. *Ὑνι*.....
 2. *Συνδετικά καμάκια*.....7. *Σπῆνες*.....10. *Ἄγκιστρο*.....
 3. *Καρφιά ξύλινα*.....8. *Φτερά*.....13.
 4. *Ἀλγεροπόδα*.....9.14

5. *Σταβάρι*.....10.
Ζυγὸς ἀλόγων



(Εάν υπάρχουν διαφοραί, δύνασθε νὰ μεταβάλετε τὴν ἀνωτέρω ἀρί-
θμησιν).

- 4) Τὸ ὕνι. Τὸ ὕνι τοῦ ξυλίνου ἀρότρου ἦτο (ἢ εἶναι) μιᾶς μορφῆς διὰ τὴν ἀροτρίασιν ὅλων τῶν εἰδῶν τῶν χωραφιῶν; δηλ. τῶν χωματερῶν (λιβάδια, κῆποι) καὶ τῶν πετρωδῶν. - Ἰχνογραφήσατε ἢ φωτογραφήσατε τὸ ἐν χρήσει ὕνι (ἢ τὰ ἐν χρήσει, ἐὰν εἶναι διαφόρων τύπων) καὶ σημειώσατε τὴν χρήσιν ἐκάστου.

Εἰς τὰ πετρώδη ξηρὴν χωράφια τὸ ὕνι εἶναι ὀλίγον στενόν. μέ. μέ. Εἰς τὰ πεδινὰ χωράφια εἶναι ὀλίγον πλαγύτερον. καὶ ὄχι τόσον.



μυτερό.

ὕνι



- 5) Ποῖον τὸ σχῆμα τῆς σπάθης τοῦ ἀρότρου; Ὀξυχον. καμπυλωτὴ μέ. τὸ κοῖλον. πρὸς τὴν ἀεροπόδα.

- 6) Ἦτο (ἢ εἶναι) κατασκευασμένη ἐκ ξύλου ἢ σιδήρου; Ἦτο καὶ

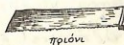
εἶναι κατασκευασμένη



...εἰ... ξύλου.

- 7) Ἔργαλεῖα διὰ τὴν κατασκευὴν καὶ ἐπιδιόρθωσιν τοῦ ἀρότρου (π.χ. σκεπάρνι, πριόνι, ἀρίδι, ἀρνάρι, ξυλοφαῖ κλπ.).....

Ξεπεάρνα, σκεπάρνι, στεκοσυέπαρνα, τσεμουρί ξυλοφαῖ, ἀρέπανα, ἀρίδα καὶ χίμα..



πριόνι



(ἀρνάρι)

Περιγράψατε και σχεδιάσατε (ή φωτογραφήσατε) την σκευήν,
την οποίαν φέρει τὸ ἄλογον ἢ ἄλλο ζῶον διὰ νὰ προσδεθῇ
εἰς αὐτὴν τὸ ἄροτρον:.. *Φέρει τὴν ἀλαιμαρχίαν τὸ*

... ἄλογον καὶ τὴν «ζεύλαν» τὸ βοδί...

*Ἀπὸ τῆς ἀλαιμαρχίας, δένονται σχοινία καταλήγοντα
εἰς τὸν ζυγόν, ἐκφ. ἢ ζεύλα εἰσέρχεται εἰς ὀπάς τοῦ*

*βοΐδοξυγον, καὶ συνδέε-
ται ἀπ' εὐθείας.*



Ἀλαιμαρχία

ζ'. Ἀροτρίασις (ὄργωμα) καὶ σπορά.

α) Ποῖος ὄργωνε παλαιότερον (ἢ σημερινόν) : 1) ἄνδρας (ὁ ἰδιοκτήτης τοῦ ἀγροῦ ἢ ἄλλος)· 2) γυναῖκα· 3) ὑπηρέτης. Σημειώσατε ποῖα ἢ συνήθεια εἰς τὸν τόπον σας *Ἔργωνε καὶ ὄργωνε ἄνδρας, ὁ ἰδιοκτήτης τοῦ ἀγροῦ καὶ συνηδέστερον. ὁ ἰδιοκτήτης τοῦ «ζευγαρίου»...*

- β) 1) Περιγράψατε λεπτομερῶς, πῶς γίνεται τὸ ζεύξιμον τῶν βοδιῶν (ἢ τοῦ βοδιοῦ, τοῦ ἀλόγου) εἰς τὸ ξύλινον ἄροτρον. (Παραθέσατε, εἰ δυνατόν, καὶ φωτογραφίαν) *Ἐπὶ τοῦ τραχήλου τῶν βοῶν τίθεται «ὁ βοΐδοξυγός», εἰς ὀπάς τοῦ ὁποῖου προσαρκέζονται καὶ δένονται αἱ «ζεύλα», τὰς ὁποίας φέρουν εἰς τὰς χεῖρας τῶν τὰ βοδία. Ὁ ζυγὸς ἐνώνεται μετὰ τὸ σύβαλμα μετὰ τὴν ἀσκά, καὶ τὸ εὐθύμα καὶ μετὰ τὸ ἄροτρον ἐνώνεται «θηλυκῶς».*
- 2) Πῶς γίνεται τὸ ζεύξιμον εἰς τὸ σιδηρὸν ἄροτρον... *Ἀπὸ τῆς ἀλαιμαρχίας πού εὐρίσκεται εἰς τὰς χεῖρας τῶν ἀλόγων δένονται τὰ ισραβόσκοινά, πού καταλήγουν εἰς τὰ «τραχτιά», αὐτὰ ἐνώνεται μετὰ τὸν ζυγόν μετὰ ἀγκιστρὰς. Ὁ ζυγὸς ἐνώνεται μετὰ τὸ ἄροτρον μετὰ ἀγκιστρὰς.*
- 3) Πῶς κατεσκευάζει ὁ γεωργὸς τὰ ζευγμένα ζῶα (ἢ τὸ ζῶον) κατὰ τὸ ὄργωμα μετὰ σχοινί, τοῦ ὁποίου τὰ ἄκρα ἔχουν δεθῇ εἰς τὰ κέρατα τῶν ζῶων ἢ ἄλλως ; (Περιγραφή καὶ σχεδιάσμα ἢ φωτογραφία).

Εἰς τὸ «ζευγάρι» τῶν βοῶν μετὰ τὰ «βοΐδοσκόινα», πού ἔχουν δεθῇ εἰς τὴν βάση τῶν κέρατων τῶν ζῶων.

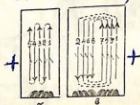
*— 7 —
Τὰ ἄλογα μετὰ τὰ «μαπιστρόσκοινα» πού ἔχουν δεθῇ στοὺς χαλινούς τῶν ἀλόγων καὶ καταλήγουν εἰς τὴν «χειρολάβη».*



- 4) Σχεδιάσατε πώς ἐγένετο παλαιότερον (ἐπίσης πώς γίνεται σήμερα) τὸ ὄργωμα. Ὁργώνεται τὸ χωράφι με ἀνοιγομένης αὐλακας (αὐλακιές) κατ'εὐθείαν γραμμὴν, ὡς τὸ κατωτέρω σχεδιάγραμμα(α);

Παλαιότερον. καὶ σήμερον. διὰ τοῦ ξιζίνου. ἀρό-
τρον ἀνοίγονται αὐλακες. κατ'εὐθείαν. γραμμῆς ὡς
εἰς τὸ σχεδιάγραμμα (α).
ἢ ὀργώνεται περιφερειακῶς ὡς εἰς τὸ σχεδιάγραμμα (β);

Διὰ τοῦ μονοφτέρου. σιδηροῦ. ἀρότρου. ἀνοίγονται
περιφερειακῶς οἱ αὐλακες, ὡς εἰς σχεδιάγραμμα(β).



Σημειώσατε μετὰ τὸ σημεῖον τοῦ σταυροῦ, ποῖον ἐκ τῶν ὀργωμάτων τούτων (α, β) εἶναι ἐν χρήσει εἰς τὸν τόπον σας. Ἐὰν ὑπάρχῃ ἄλλος τις τρόπος ὀργώματος, σχεδιάσατε καὶ περιγράψατε αὐτόν.

- 5) Ἡ σπορά καὶ τὸ ὄργωμα τοῦ ἀγροῦ ἐγένετο (ἢ γίνεται ἀκόμη) εἰς λωρίδας (δηλ. σπορές ἢ σπορίες, ντάμιες, στασιές, μεσοστάδες κ.λ.π.); Ἡ σπορά ἐγένετο καὶ γίνεται... εἰς...
ζωρίδας, αἱ... ὁποῖαι ὀνομαζοῦνται «βπορίες».

Πῶς ἐχωρίζετο ἡ λωρίς (ἡ σποριά); με αὐλακιάν; Ἐχωρίζοντο
μέ. αὐλακιάν... ἐπὶ τοῦ ἀρότρου.....

- 6) Ποῦ ὑπάρχει ἡ συνήθεια νὰ γίνεται ἡ σπορά τοῦ σίτου καὶ ἄλλων δημητριακῶν μόνον με σκαπάνην, δηλ. νὰ μὴ χρησιμοποιῇται ἄροτρον; Ἡ σπορά γίνεται, κυρίως, διὰ τοῦ ξιζίνου παλαιότερον ὅμως, χωρίζοντα τὰ ὁποῖα δὲν «τά. πιανέ». τὸ ἄροτρο. ἐκκαθίζοντα με.....
«κρυτοτάπια» καὶ οὐχὶ με σκαπάνην.
- 7) Ποιοὶ τρόποι ἢ εἶδη ὀργώματος (ἀροτριάσεως) ἦσαν ἐν χρήσει παλαιότερον (ἢ σήμερον). Δηλ. ἡ διάνοιξις τῶν αὐλάκων με τὸ ὄνι: καθέτως, πλαγίως, βαθιά κλπ. Τα συνήθως ἀρχίματα, ἐγένετο καὶ γίνεται καθεῶς καὶ βαθιά. Ἀλλ' εἰς τὰ ἀνοίξιατα ὀργώματα πηγαίνει τὸ ὄνι...
ὀλίγον. πηχίως διὰ νὰ σπυώνεται τὸ χῶμα...
«μπαζάνες» (μεγάλοι σβῶλοι) καὶ νὰ σκεπάζεται τὸ χόρτον.

* Εἰς ποῖα ὀργώματα (σποράς) γίνεται χρῆσις τῶν τρόπων τούτων ἢ ἄλλων. *Εἰς τὴν φθινοπωρινὴν καὶ ἐαρινὴν τὰ ὀργώματα γίνονται καθέως καὶ βαθιὰ, εἰς δὲ τὴν ἑαρινὴν γίνεται ὀξείον. πρῶτως...*

γ) Ἀροτριάσεις (ὀργώματα) τοῦ ἀγροῦ πρὸ τῆς σποράς :

- 1) Διὰ τὴν σπορὰν δημητριακῶν. Πόσα ὀργώματα ἐγίνοντο (ἢ γίνονται) καὶ πότε, δηλ. κατὰ ποίαν χρονικὴν περίοδον. Πῶς λέγονται (ὀνοματολογία) τὰ ὀργώματα αὐτά π.χ. καλλουργία, διβόλισμα, γύρισμα κλπ. *Ἐπὶ ὀργωμα, ἐντὺς ταῦ. Ὀκτω-*

βρίου, μετὰ τὴν πύωσιν. τῶν πρώτων. βροχῶν.

Τοῦτο. ζέχεται ἀπὸ τῶν « ὀργωμα »...

Διὰ τὸν ἀραβόσιτον. ἐγίνοντο καὶ γίνονται δύο ὀργώματα ἐντὺς τῆς Ἀνοιξέως, τὸ πρῶτον λέγεται ἐπὶ τῶν « ὀργωμα ». τὸ δεύτερον. ζέχεται ἀπὸ τῶν « ἀνθισθίον » καὶ « ἀνθισθίον ».

- 2) Διὰ τὸ φύτευμα κηπευτικῶν. (Ἀπαντήσατε ὁμοίως, ὡς ἀνωτέρω)

Τρία τοῦ ζάχιστον ὀργώματα, μετὰ τὴν φθινοπωρινὴν ἢ τὴν ἑαρινὴν περίοδον.

- 3) Ἐπὶ πόσα ἔτη δέον νὰ ἀφεθῇ ἀσπαρτον τὸ χωράφι, δηλ. εἰς ἀγρὰ νάπανουσιν, διὰ νὰ σπαρθῇ κατόπιν σιτάρι ἢ ἄλλο δημητριακόν... *Παλαιότερον ἐπὶ ἐν ἑως δύο ἔτη. Σήμερον οὐδὲν χωράφι μένει ἀσπαρτον ζάχιστον. εὐρείας χρύσεως χημικῶν λιπασμάτων.*

- 4) Πόσα ὀργώματα γίνονται διὰ κάθε εἶδος καλλιέργειας (σίτου, κριθῆς, ἀραβόσιτου, ψυχανθῶν, κηπευτικῶν εἰδῶν κλπ.) καὶ κατὰ ποίαν ἐποχὴν; *Διὰ τὸν ἀραβόσιτον, τὰ κηπευτικὰ καὶ τὸ δέμη (εὐτάρι) δύο ἑως τρία ὀργώματα, μετὰ τῆς ἀρχῆς τῆς Ἀνοιξέως.*

- 5) Ποῖα ἐργαλεῖα ἢ σκευὴ χρησιμοποιοῦνται : α) κατὰ τὴν σπορὰν. π.χ. τὸ *δισάκι* εἰς αὐτὸ περιέχεται ὁ σπόρος καὶ ἐξ αὐτοῦ λαμβανόμενος διασκορπίζεται ἐπὶ τοῦ ἐδάφους ; *Τὸ « σπαροδάκι », ἐνθα εὐρίσκεται ὁ πρὸς σπαρὰν σπόρος. Φέρεται ἐπὶ τοῦ ἀριστεροῦ ὤμου. ταῦ « σποριά ».*

β) Μὲ ποῖα γεωργικὰ ἐργαλεῖα (ἢ τυχὸν ἄλλα μέσα) : 1) καθαρίζονται : τὸ ποδάρι, τὰ φτερά (παρούτια) κ.ἄ. καὶ τὸ ὕνι κατὰ τὴν ἀροτρίαν (ὀργωμα, ἀλέτρισμα, κάμωμα κλπ.) ἀπὸ τὸ χῶ-

μα ἢ τὰ χόρτα, ριζίδια, τὰ ὅποια κολλῶνται εἰς αὐτά. Μὲ ἑλλει-
 φοειδῇ σιδηρᾶν ράβδον, ἢ ὅποια ἔχει τοποθετηθῇ εἰς τὸ ἐν ἄκρον
 τοῦ βουκέντρου ἢ μὲ ἄλλον τρόπον; Με. τὴν. «ξύστρον»,
ἢ. «μαγκραβούρι». διὰ. τὸ. «ξευγάρει. τὰν. ἱππῶν
καί. μέ. τὴν. «βουκέντρον». διὰ. τὸ. «ξευγάρει»
τῶν. βοῶν......

2) Γίνεται μετὰ τὸ ὄργωμα ἱσοπέδωσις τοῦ χωραφιοῦ (σβάρνι-
 σμα, διβόλισμα); Γίνεται. μάκα. κατὰ. τὰ. δεύτερον. ὄργω-
μα, εἰς. τὰς. ἑαρινὰς. καλλιέργειας. τοῦ. ἀραβοῦ.
τοῦ. «διμκτιού» (εἰκαριῶ) καί. τῶν. ὑπὲρ. τῶν......

3) Ἡ σκαφή μερῶν τοῦ ἀγροῦ ποῦ δὲν ἔχουν ὄργωθῇ (μὲ σκαλίδα,
 τσαπί κ. ἄ.); Νὰ γίνη εἰς τὴν θέσιν τῶν ὡς ἄνω (1-3) ἐρωτημάτων
 περιγραφή ἐκάστου ἐν χρήσει ἐργαλείου καὶ νὰ παρατεθοῦν σχε-
 διάσματα ἢ φωτογραφίαι. (Παρατίθενται ἐνταῦθα ἐνδεικτικῶς σχε-
 διάσματα τινῶν ἐκ τούτων). Σβάρνα

Ἡ σκαφή γίνεται μετὰ
ρυτίδας (ὡς εἰς ἐξ. 11).

1) Ἡ ξύσφα ἢ μαγκραβούρι
 εἶναι λεπτή ράβδος ἔχουσα
 εἰς τὸ ἐν ἄκρον σιδερένιαν
 ξύστραν καὶ εἰς τὸ ἄλλο
 λεπτόν ὀρεινόν.

2) Ἡ βουκέντρα εἶναι ὡς
 ἡ ξύσφα ὅλῃ, εἰς τὸ
 ἐν ἄκρον τῆς ἔχει μίαν
 «πρόκα» διὰ νὰ κεντοῦν
 τὰ βόδια.

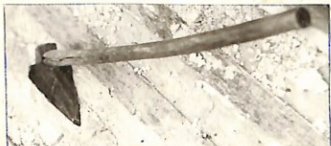
3) Ἡ ξύλινη σβάρνα
 εἶναι μία «πλεκτή»
 ἀπὸ χονδρῆς βέργης
 λυγαρίας.

4) Ἡ «φρέζα», τίθεται εἰς
 κίνησιν τῇ βοσθείᾳ ἐνός
 τρακτέρ.



γ) Ἐργαλεῖα διὰ σκάψιμον καὶ σκάλισμα τοῦ ἀγροῦ ἢ τοῦ κή-
 που. π.χ. ὁ κασμάς, ἡ τσάπα κ.ἄ. (Σημειώσατέ τὸ ὄνομα, τὴν χρῆσιν

ἐκάστου καὶ παραθέσατε ἰχθυογράφημα ἢ φωτογραφίαν) Ἡ ἀξίνα (τέαπα)
διὰ σιμύφιμον, σιμύλιον καὶ ἰσοπέδωσιν τοῦ ἀγροῦ καὶ τοῦ κήπου.
Ὁ μασφίν διὰ σιμύφην εἰς πετρίδας ἀγροῦς...
Τὸ μυστοτόπι διὰ σιμύφην μερῶν τοῦ ἀγροῦ ποὺ δὲν ἔχουν ὀρθωθῇ
Ἡ Τόση κρὰν διὰ τὴν ἰσοπέδωσιν τοῦ κήπου καὶ τὴν ἐξαγωγήν τῶν ριζιδίων καὶ χόρτων ἐξ αὐτοῦ.
Τὸ σμαχιστέρ διὰ τὸ ἐκάλισμα τοῦ κήπου.



- 6) Ποῖα πρόσωπα βοηθοῦν τὸν ζευγολάτην (ἢ ζευγάν) εἰς τὸ ὄργωμα καὶ πῶς καλοῦνται οἱ βοηθοὶ οὗτοι ὥς καὶ αἱ ἐργασίαι ποὺ ἐκτελοῦν
Παλαιότερον ἐβοήθει τον ζευγάν εἰς ἐκ τῶν ἀνγκενῶν του ἢ εἰς ἐργάτης. «μερομικτικάρης». Δὲν εἶχε ἰδιαιτέρας. Ὀνομα.
Ὁ βοηθός οὗτος «ἐρόγκιζε» (ἐκμαθάριζε) τὸ χωράφι ἐκ τῶν δαμνῶν τῶν ριζιδίων. κ.λ.π. Ἐπίσης οὗτος «ξαιμιάζε» τὸ χωράφι δηλαδή ἐσκαπτε τις ἀκρές.
- 7) Ποῖα χωράφια ἐκαλλιεργοῦντο (ἢ καλλιεργοῦνται) διὰ τὴν σπορὰν ὀσπρίων. Πῶς ἐγίνετο ἡ σπορά καὶ ἡ καλλιέργεια ἐκάστου εἶδους.
Χωράφια «χαλιμέρα» καὶ «σπορὰ φάτεχνα καὶ κρεμασμένα».
Ἡ καλλιέργεια ὀζων τῶν ὀσπρίων ἐγίνετο καὶ γίνετο ἀκριβῶς... ὥς καὶ τὸν σίτον...
- 8) Ποῖα χωράφια ἐκαλλιεργοῦντο (ἢ καλλιεργοῦνται) διὰ τροφὰς τῶν ζώων· π.χ. ρόβη, σανόν, τριφύλλι κ.ά. Τὰ «βαρμιά» (ὕγρα), ὅνα ἔματαλληλα διὰ σπορὰν σίτου. Παλαιότερον χωράφια εἰνὰ ἔμενον ἀκαλλιέργητα διὰ ἀγριοσανόν, ποὺ φυτρῶνε ἀνευ... σπορᾶς (φυσικῆ βλάστησις).
- 9) Πῶς ἐγίνετο πρὸ τοῦ 1920 (ἢ σήμερον) ἡ καλλιέργεια τῶν γεωμῆλων· ἐσπέρνουντο ἢ ἐφυτεύοντο εἰς αὐλάκια ἢ πρασιῆς (βραγιῆς) καὶ ἄλλως. Ἐφυτεύοντο εἰς αὐλάκια, ὥς γίνεται καὶ σήμερον.

Β'. ΘΕΡΙΣΜΟΣ

α. Ἐργαλεῖα θερισμοῦ.

- 1) Μὲ ποῖον ἐργαλεῖον ἐθερίζοντο παλαιότερον τὰ δημητριακά. (Παραθέσατε τὸ ὄνομα καὶ ἰχθυογράφημα ἢ φωτογραφίαν αὐτοῦ)

π.χ. με τὸ δρεπάνι, τὸ μαχαίρι κλπ.)

Μέ. τό... ὀδοντωτὸν... «δραπάνη»



Ἐάν ᾤσαν (ἢ εἶναι ἀκόμη ἐν χρήσει) διαφόρων εἰδῶν δρεπάνια ἢ ἄλλα μέσα θερισμοῦ, παρακαλοῦμεν νὰ τὰ περιγράψετε· ἐπίσης νὰ σχεδιάσετε τὰ ἐργαλεῖα ἢ νὰ τὰ φωτογραφήσετε

... ὁὐδέν· ἄλλα μέσον θερισμοῦ· χρησιμοποιοῦμαι

... ἢ... ἐχρησιμοποιήθη

ΑΚΑΔΗΜΙΑ

ΑΘΗΝΩΝ

- 2) Μὲ δρέπανα ἢ μὲ πρῶτα ἄλλα ἐργαλεῖα (π.χ. κόσσες) ἐθερίζοντο (ἢ θερίζονται) τὰ χόρτα (π.χ. τὸ τριφύλλι κλπ.) διὰ τροφῆν τῶν ζώων (βλ. παράδειγμα εἰς τὴν κατωτέρω εἰκόνα). ΜΕ. Τ. ΠΝ. ...

«κοσσάν».



- 3) Ἡ λεπίς (δηλ. ἡ κόψη) τοῦ δρεπανιοῦ ἢ ἄλλου θεριστικοῦ ἐργαλείου ἦτο ὁμαλὴ ἢ ὀδοντωτή; (Σχεδιάσατε αὐτήν)

Εἶναι ὀδοντωτὴ

- 4) Πῶς ἦτο κατεσκευασμένη ἡ χειρολαβή του· (σχεδιάσατε ἢ φωτογραφήσατε αὐτήν). Ὁ σιδηροῦς σκελετὸς πῶς ἐλέγετο;

Ὁ σιδηροῦς σκελετός τῶν θεριστικῶν ἐργαλείων
δὲν ἔχει ἰδιαιτέραν ὀνομασίαν



5) Ποῖος κατεσκεύαζεν αὐτὰ τὰ θεριστικά ἐργαλεῖα; (π.χ. τὰ δρεπάνια κ.ἄ.) ἤγοραζοντο... καὶ... ἀγοραζονται... ἐκ τοῦ... ἐμπόρου.

6) Ἦτο παλαιότερον (ἢ εἶναι ἀκόμη) ἐν χρήσει καὶ ὁ θερισμὸς μὲ τὰς χεῖρας, δηλ. δι' ἐκριζώσεως καὶ ὄχι διὰ κοπῆς τῶν δημητριακῶν ἢ ὀσπρίων (π.χ. τῆς κριθῆς, τῶν ρεβιθιῶν) ἢ τροφῶν τῶν ζῶων (τῆς ρόβης κλπ.) Αἱ ἐκριζώσεως ἐθερίζοντο μόνον... τὰ ὀσπρία (ρεβύθια, φακὴ, μπιζία κ.λ.π.) ὡς καὶ τὰ ζιτάρια. Οὕτω γίνεται καὶ σήμερον.

β. Θερισμὸς τῶν δημητριακῶν.

1) Εἰς ποῖον ὕψος ἀπὸ τοῦ ἐδάφους ἐθερίζοντο (ἢ θερίζονται) μὲ τὸ δρεπάνι ἢ ἄλλο κοπτερόν μέσον ὁ σῖτος, ἡ κριθή, ἡ βρώμη, ἡ σίκαλις κλπ. Ἀναζόχως πρὸς τὴν ἀναπτυξιν τοῦ ἐπαριῶ. Συνήθως εἰς ὕψος 30-40 ἐκατοστών ἀνωθεν τοῦ ἐδάφους.

2) Οἱ στάχυες ποῦ ἔμεναν (ἢ μένουσιν) εἰς τὸ χωράφι μαζί μὲ τὴν ρίζαν μετὰ τὸν θερισμὸν πῶς ἐλέγοντο (ἢ πῶς λέγονται). Ἀπὸ τῶν «ἀσάχων» καὶ τοῦ ἀραβοσίτου «βεβυθίου» ἢ «κότσαχα».

3) Ποῦ ἀκολουθοῦν τοὺς θεριστὰς ἄλλα πρόσωπα (γυναῖκες ἢ παιδιὰ), τὰ ὁποῖα παραλαμβάνουν ἀπ' αὐτοὺς τὰ δράγματα (δραξίες, πιάσματα, χεριές, χερόβολα) τῶν σταχυῶν καὶ τὰ τακτοποιοῦν ἐπὶ τοῦ ἐδάφους. Μήπως οἱ ἴδιοι οἱ θερισταὶ ἀποθέτουν ἐπὶ τοῦ ἐδάφους τὰ δράγματα;... Οἱ ἴδιοι αἱ θερισταὶ ἀποθέτουν ἐπὶ τοῦ ἐδάφους τὰ δράγματα τῶν σταχυῶν.

4) Πῶς τοποθετοῦνται τὰ δράγματα (οἱ χεριές) ἐπὶ τοῦ ἐδάφους. Πολλὰ ὁμοῦ; Πόσα; Μήπως τοποθετεῖται ἕκαστον δράγμα (πιάσμα τῆς χειρὸς) χωριστά; Ὅπου τοποθετοῦνται πολλὰ μαζί, αἱ κεφαλαὶ τῶν σταχυῶν εὐρίσκονται πρὸς τὴν αὐτὴν κατεύθυνσιν ἢ διασταυρώνονται. (Περιγράψατε λεπτομερῶς) Ἐπὶ τοῦ ἐδάφους καὶ ἐπὶ τῆς «δέσης» ἐκ σταχυῶν τοποθετοῦνται ὑπὸ τοῦ θεριστοῦ 15-20 δράγματα («χειρές») σταχυῶν ὁμοῦ. Αἱ κεφαλαὶ τῶν σταχυῶν εὐρίσκονται πρὸς τὴν αὐτὴν κατεύθυνσιν.

5) Πώς λέγονται τὰ τοποθετούμενα μαζί δράγματα ; Πολλαχοῦ κα-
λοῦνται ἀγκαλιές. . . «*χερίες*» «*Οὐτακ. ἄμωσ. δεθαῦν. γ.έ. . .*
γονται «χερόβογο»



γ. Οἱ θερισταί.

- 1) Ποιοὶ θερίζουν : ἄνδρες καὶ γυναῖκες ; Ὑπῆρχον (ἢ ὑπάρχουν)
θερισταί, οἱ ὅποιοι ἤρχοντο ὡς ἐπαγγελματίαι δι' αὐτὸν τὸν
σκοπὸν ἀπὸ ἄλλων τόπων καὶ ποῖον ; *θερίζου. ἄνδρες*
καὶ γυναῖκες. Ὑπῆρχακ. θερισταί. αἱ ὅποιοι.
ἤρχοντο. ἐν. λευκάδος. Ἰθάκης, Κεφαλληνίας
καὶ. Ζαμίνθου, διὰ τὰ θερίσιν. ὡς ἐργάται.
- 2) Πῶς ἡμείβοντο οὗτοι με ἡμερομισθιον (μεροκάματο) ἢ κατ'
ἀποκοπὴν (ξεκοπῆς). Ποία ἦτο ἡ ἀμοιβή· εἰς χρῆμα ἢ εἰς
εἶδος ; Τὸ ἡμερομισθιον ἦτο μετὰ παροχῆς φαγητοῦ ἢ ἀνευ
φαγητοῦ ; (Παραθέσατε μετὰ τὰς πληροφορίας καὶ τὴν σχετικὴν
εἰς τὸν τόπον σας ονοματολογίαν) *Ἄλλοι. ἡμείβοντο με*
ἡμερομισθιον. ἄλλοι κατ' ἀποκοπὴν, μετὰ ἀνάγκη
συνφωνίαν. Ἡμείβοντο εἰς εἶδος, μετὰ παρο-
χῆς φαγητοῦ. Οἱ ἐργάται ἤγοντο «θεριστιάδες»
«ὄζοι. ἄμωσ. ἀπετέλουν. «ἀργατία»
Ἡ κατ' ἀποκοπὴν. συνφωνία. ἐλέγετο. «ἀποκοπή»
- 3) Οἱ ἄνδρες ἢ αἱ γυναῖκες ἔφερόν τι εἰς τὰς χεῖρας πρὸς προφύ-
λαξιν, ἰδίᾳ τῆς ἀριστερᾶς, κατὰ τὸν θερισμόν ; Ἐπίσης κατὰ
τὴν ἑναρξιν τῆς ἐργασίας τὴν πρώτην ἡμέραν περιεβάλ-
λοντό τι εἰς τὴν μέσσην τοῦ σώματος διὰ νὰ μὴ αἰσθάνωνται
κόπωσιν (δηλ. νὰ μὴ πονῇ ἡ μέση των) ; *Αἱ γυναῖκες, . .*
ματὰ τὸν. θερισμόν, ἐφόρουκ. εἰς τὰς χεῖρας
τῶν (εἰς ἀμφοτέρας) χουδράς. κάζουσας. γυναι-
κειάς. ἢ. ἀνδριεύς, πρὸς. παραύλαξιν. Τικὲς
ἐν. τῶν. ἀνδρῶν, κατ' ὄζον. τῆς. διαφύκειαν. τοῦ
θερισμοῦ, περιεβάλλοντο ^{ἐν τῇ μέσῃ των} «ζάντῳ», (ζώντῳ), μὲ
λινον πλεκτόν, διὰ νὰ μὴ πονῇ ἡ μέση των.

ΑΚΑΔΗΜΙΑ ΑΘΗΝΩΝ

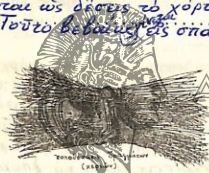
- 4) Ἐδίδετο (ἢ δίδεται) προσοχή ὡς πρὸς τὴν ἡμέραν τῆς ἐβδομάδος ἢ τοῦ μηνὸς καθ' ἣν πρέπει νὰ ἀρχίσῃ ὁ ἄθρισμός; *Ἐδίδετο καὶ δίδεται προσοχή εἰς τοῦτο. Οὐδέποτε ἀρχίζουν τὸν ἄθρισμόν. ἡμέραν, Τρίτην. οὔτε τὴν 10^{ην} Μαΐου τοῦ «Καὶν» ὅπως λέγουν (τοπιὴ ὀνομασία τῆς ἐορτῆς τῶν Ἁγ. Νικολάου τοῦ Μύλου)*
- 5) Ἐτραγουδοῦσαν (ἢ τραγουδοῦν) κατὰ τὸν ἄθρισμόν σχετικὰ *τραγουδία; Καταγράψατε αὐτά. Ναί: «Τὴν Περικλῆνα», «τὴν Μενιδί», «τὴν Τριχόναν», καὶ «τὸ τραγῳδίον τῆς ἀρχαίας», ὡς ἀναγράφω ταῦτα εἰς τὰς βελίδας 17. καὶ 18. τῆς συνημμένης λεπτομεροῦς περιγραφῆς τοῦ γεωργικοῦ βίου.*
- 6) Ποῦ τὴν τελευταίαν ἡμέραν τοῦ ἄθρισμου, προτοῦ τελειώσουν, ἀφήνουν εἰς τὸ χωράφι ἕνα μέρος αὐτοῦ ἀθήριστον. Τί κάμνουν τοὺς στάχυν. ποὺ μένουν ἀθήριστοι; (Εἰς τινὰς τόπους θερίζουν τὸ μέρος αὐτὸ σταυροειδῶς καὶ με τοὺς ἀποκοπέντας στάχυν πλέκουν σταυρόν ἢ ψάθην, τὴν ὁποίαν τοποθετοῦν εἰς τὸ εἰκονοστάσι κλπ.)
- Περιγράψατε λεπτομερῶς ὅπου ὑπάρχει σχετικὸν ἢ ἄλλο τι εἶθιμον. Ἰσπανίαν. εἰς τὴν αἰκὴν τοῦ χωράφου ἀποτυγχάνει δύο-τρὶς ἡμέρας πρὸς τὸν ἀθήριστον τὸ «ξεθέρι». Ταῦτο χρόνως οἱ θερίσται περὶ τὰ δρεπάνια πείνουν διὰ νὰ μακρυνθῇ εἰς τὸ χωμα. Ἄν μακρυνθῇ λέγουσιν πὺς θὰ θερίσουν παλὶ τὸ ἐπόμενον ἔτος, ἀλλως λέγουσιν πὺς δὲν θὰ θερίσουν, ἀλλὰ θὰ ἔχον ἄλλήν ἐργασίαν καλυτέραν ἴσως. Το «ξεθέρι» τὸ τραγῳδ. ὁποία ξένα ζῶα προζάβουν πρῶτα.....*

δ. Τὸ δέσιμον (δεμάτιασμα) τῶν σταχύν.

- 1) Πότε ἐγίνετο τὸ δεμάτιασμα, ἤτοι τὸ δέσιμον, τῶν ἄθρισμένων σταχύν. Ποίαν ἡμέραν; Ἀμέσως μετὰ τὸν ἄθρισμόν; Τὸ ἐσπέραι ἢ μήπως ἔπρεπε νὰ μένουν οἱ στάχυν εἰς τὸν ἥλιον πρὸς ξήρανσιν καὶ ἐπὶ πόσον χρόνον; *Ἐγίνετο. καὶ γίνεται ταυτοχρόνως. μετὰ τὸν ἄθρισμόν. Εἰς σπανίας περιπτώσεις. ἔμενε τὸ ἄθρισμένον σιτάρι πρὸς ξήρανσιν, εἰς τὸ χωράφι ἐπὶ δύο-τρὶς ἡμέρας, ἀλλὰ πάντοτε 15-δεμένον εἰς δεμάτια.*

- 2) Πώς γίνεται τὸ δερμάτιασμα ; Ποῖος ἔδενε τοὺς στάχους καὶ ποῖος τοὺς μετέφερε καὶ τοὺς παρέδιδεν ὡς χεριές, ἀγκαλιές ; Πῶς ἐδένοντο· μὲ κοινὰ σχοινία, μὲ σχοινία κατεσκευασμένα ἀπὸ βελονοειδῆς θάμνους, π.χ. βροῦλα, σπάρτα κλπ. Κατὰ τὸ δέσιμον τῶν δερματιῶν μήπως ἐχρησιμοποιεῖτο καὶ ἐργαλεῖόν τι ; Περιγράψατε λεπτομερῶς τὴν ἐργασίαν ταύτην μετὰ παραθέσεως σχετικῶν σχεδιασμάτων ἢ φωτογραφιῶν. *Τὸ δερμάτιαμα γίνεται καὶ γίνεται μὲ τὰς χεῖρας μόνον ἀνευ χρήσεως ἐργαλείου. Τὸ δέσιμόν τῶν στάχυν ἐγένετο καὶ γίνεται μὲ «δέσεις» κατεσκευασμένας ἐκ σταχύν. Ὁ θεριστής ὅταν ἐθέριζε 15-20 «χεριές» σίτου τὰς ἔδενε ἀμέσως μὲ τὴν «δέση» εἰς «χερόβολον». Κατόπιν δ. «κοινοκίρη» ἢ καὶ ὁ θεριστής δένει τέσσαρα χερόβολα ὁμοῦ καὶ «φτιάνα» τὸ «κοιντούρι» (δερμάτι); μὲ μεγαλύτέραν δέειν ἐκ σταχύν. Ἀν. οἱ δέσεις ἐκ σταχύν. εἶναι ξηραὶ. Χρησιμοποιοῦνται ὡς δέσεις τὸ χορτόν «ὠπὲρ» καὶ βούρχα. Τοῦτο βεβαίως εἰς σπανίας περιπτώσεις.*

ΑΚΑΔΗΜΙΑ



ΑΘΗΝΩΝ

- 3) Τὰ δερμάτια μετὰ τὸ δέσιμον ἀφήνοντο εἰς τὴν ἰδίαν θέσιν ἢ συνεκεντρώνοντο εἰς ὠρισμένον μέρος τοῦ θερισμένου ἀγροῦ ; Πόσα δερμάτια συνεκεντρώνοντο ἐκεῖ καὶ πῶς ἐτοποθετοῦντο; *Εἰς ἁπλὴν τὴν ἑκτασιν τοῦ θερισμένου χωραφισ. συγκεντρώνονται ἀνά ἑξ. «κοιντούρια» (δερμάτια), ὅρδια μὲ τοὺς στάχους πρὸς τὰ ἐπάνω, διὰ τὰ φορτωδῶν τῇ αὐτῇ ἡμέρᾳ εἰς τὰ ἄλογα πρὸς μεταφορὰν εἰς τὰ ἀλώνι. Ἐκαστον ἄρογον μεταφέρει ἑξ. κοιντούρια.*

ε. Συγκομιδὴ τῶν γεωμήλων.

- 1) Ἀπὸ πότε ἤρχισεν ἡ καλλιέργεια τῆς πατάτας εἰς τὸν τόπον σας ; *Ἀπὸ τοῦ ἔτους 1900 καὶ ἐντεύθεν.*

Πότε γίνεται ή σπορά ή τὸ φύτευμα αὐτῆς. *Τὸ φύτευμα...*

τῆς πατάτας γίνεται εἰς τὰ στεγνά χωράφια ἀπὸ τῆς 20^{ης} Ἰανουαρίου καὶ ἔπειτα εἰς τὰ βαρὴ καὶ ὑγρὰ χωράφια ἀπὸ τῆς 1^{ης} Μαρτίου καὶ ἔπειτα...

- 2) Πῶς ἐγίνετο (ἢ γίνεται) ἡ ἐξαγωγή (βγάλισμο) τῶν γεωμήλων ἀπὸ τὸ χωράφι; Μὲ σκαπάνην, μὲ ἄροτρον ἢ μὲ ἄλλον τρόπον. Περιγράψατε τὸ σχῆμα τῆς σκαπάνης, τοῦ ἄροτρου κλπ. παραθέτοντες καὶ σχετικὸν σχέδιον αὐτῶν ἢ φωτογραφίαν *Μὲ τὴν ἀξίναν (τσάπαν) ἢ μὲ τὸ μυρτζάπι...*
... Ἡ σκαπάνη... ἢ τὸ τεφρό...

... γινώσκω...

στ. Συγκομιδὴ τοῦ σανοῦ.



- 1) Ἐσυνηθίζετο παλαιότερον ἡ διατροφή τῶν ζώων κατὰ τὸν χειμῶνα μὲ ξηρὰ χόρτα (π.χ. σανόν, τριφύλλι, ἀϊκόρ). Ἐάν ναι, περιγράψατε πῶς ἐγίνετο ἡ καλλιέργειά του, ἔπειτα ἡ κοπὴ, ἡ ξήρανσις καὶ ἡ φύλαξις αὐτοῦ. *Ναι. Προηγούμενα δύο ἀργύρια καὶ ἰσοπέδησις τοῦ χωραφιοῦ. Ἡ σπορά γίνεται ὡς τὰν εἰσὶν εἰς δύο περιόδους. Φαλκώπωση καὶ ἄνοιξις. Ὁ σανὸς κόπεται τὸν Ἀπρίλιον καὶ ἔπειτα...*
Τεκίαζεται (δένεται με σῦρμα) εἰς ἐν ὀρθογώνιον κιβώτιον ξύλινον (χωρητικότητος 1½ κυβ. μέτρα) ἢ ἀξέκιον, ἢ εἰς σιδερένιον κιβώτιον (μηχανήμα). Φυλάσσεται εἰς ἀποθήκας.
- 2) Πότε ἐθερίζετο ὁ σανὸς καὶ μὲ ποῖον ἐργαλεῖον (δρέπανον, κόσσαν κ.ἄ.). *Ἀπὸ τῆς 25^{ης} Ἀπριλίου καὶ ἔπειτα μὲ τὴν κοσσάν ἢ μὲ τὴν χορτοκοπτικὴν μηχανήν.* (Παραθέσατε καὶ σχεδιάσματα ἢ φωτογραφίας).....

Φωτογραφία κοσσᾶς εἰς...

σελὶδα 12 τοῦ παρόντος.

Χορτοκοπτικὴ μηχανή.

- 3) Ξήρανσις τοῦ χόρτου καὶ δέσιμον. Ποῖα ἐργαλεῖα ἐκρησιμοποιοῦντο; (Παραθέσατε μετὰ τῆς περιγραφῆς καὶ τὴν σχετικὴν τοπικὴν λαϊκὴν ὀνοματολογίαν, ὡς καὶ σχεδιάσματα καὶ

φωτογραφίας) Ἐκτός τοῦ «τεκίου» (ξύλινου ἢ
 διδουρῆς κλωβίου) διὰ τὸ θέσμαν (τέκισμα)
 τοῦ σανοῦ χρειάζονται δύο ταινίες ἢ
 πένσες καὶ σύρμα. Τὸ δερμα τοῦ σανοῦ τὸ
 ὁποῖον γίνεται δι' ὅλων τῶν τρόπων λέγεται ἀτέκω,

Γ. ΑΛΩΝΙΣΜΟΣ

- α. 1) Μεταφορὰ τῶν δερματιῶν πρὸς ἀλωνισμόν. Συνεκεντρώνοντο
 πρὸς τοῦτο ἐπὶ τόπου εἰς τὸ χωράφι ἢ μετεφέροντο εἰς ἄλλην
 θέσιν, π.χ. εἰς τὸ ἀλώνι, εἰς τὴν αὐλὴν τοῦ σπιτιοῦ κτλ.

Ἀμέσως μετὰ τὸν θερισμόν τὰ δερμάτια..
 συνεκεντρώνοντο εἰς τὰ ἀλώνι καὶ ἐχί-
 ναντο... θηκνυία.....

- 2) Πῶς καλεῖται ὁ χώρος ὅπου τοποθετοῦνται τὰ πρὸς ἀλωνισμόν
 δερμάτια. Εἰς τίνες τοίπους λέγεται: θεμωνοστάσι, θεμωνιά,
 θεμωνιάστρα, κλπ. Πῶς γίνεται ἡ τοποθέτησις εἰς αὐτὸν;

Υπάρχει καθωρισμένος τρόπος τοποθέτησεως; Ἄλως
 λέγεται καὶ ὁ περί τὸ ἀλώνιον χώρος.

Παλαιότερον ἐκποθετοῦντο τὰ ὑπότιες-πόστες;
 σὺν σκελετοῖς δερμάτια καὶ ἐκίετο ἡ θηκνυία.
 Σήμερον τοποθετοῦνται εἰς αὐτὸν τὰ δερμάτια
 μέγας κεφαλῆς εἰς τὸ κέντρον.

- 3) Ὑπῆρχεν ἀνεκὰθεν εἰς τὸν τόπον σὰς ἀλώνι διὰ τὸν ἀλωνι-
 σμόν τῶν δημητριακῶν; Μήπως ἐγένετο παλαιότερον ὁ χωρι-
 σμός τοῦ καρποῦ (τοῦ γεννήματος) ἀπὸ τὰ ἄχυρα εἰς ἄλλον
 χώρον, δηλ. ὄχι εἰς τὸ ἀλώνι; Ὑπῆρχεν ἀνεκὰθεν..
 ἀλώνι, ἄπου καὶ μόνον ἐκίετο ὁ χωρισμός
 τοῦ καρποῦ ἀπὸ τὰ ἄχυρα.....

- 4) Ποῦ κατεσκευάζετο (ἢ κατασκευάζεται) τὸ ἀλώνι. Ἐντὸς τοῦ
 συνοικισμοῦ, εἰς τὴν αὐλὴν τῆς οἰκίας ἢ ἔξω τοῦ χωρίου; Εἰς
 ποίαν θέσιν; Κατεσκευάζετο ἔξωδι καὶ περίξ..
 τοῦ χωρίου, εἰς ἀπέσταν. 500 περίπου μέτρα
 ἀπ' αὐτοῦ, πλησίαν δρόμου, διὰ καὶ γίνωνται
 εὐκόλως ἀμεταφοραί.

5) Τὸ ἀλώνι ἀνήκει εἰς μίαν μόνον οἰκογένειαν ἢ εἰς περισσοτέρας ;
 ἐὰν τοῦτο ἀνήκη εἰς πολλές οἰκογενείας, πῶς γίνεται ἡ χρῆ-
 σίς του, δηλ. μὲ ποίαν σειρὰν καὶ ἐπὶ πόσον χρόνον ; *Ἀλλὰ ἀλάνια
 ἀνῆλθον εἰς μίαν οἰκογένειαν καὶ ἄλλα εἰς δύο οἰκογενείας.
 Εἰς τὴν δευτέραν περιπατοῦν τὴ χρῆσιν τοῦ ἀλωνιῶν ἐγένετο
 μετὰ τὴν σειράν καὶ ἐπὶ μίαν ἐβδομάδα ὑφ' ἐναετῆς οἰκο-
 γενείας, ἀναζόχους τῶν ἀναγκῶν αὐτῶν καὶ τῆς
 εὐχερείας ἐν τῶν ἐργασιῶν τῶν.*

6) Ἀπὸ πότε ἀρχεται τὸ ἀλώνισμα καὶ πότε λήγει ; *Ἀρχεται
 ἀπὸ τῆς 10^{ης} Ἰουνίου καὶ ᾤηται κατὰ τὰ τέτος
 Ἰουλίου ἢ ἀρχὰς Αὐγούστου.*

7) Εἶδη ἀλωνιῶν (ἀναλόγως τῆς κατασκευῆς των)· π.χ. χωματά-
 λωνο (μὲ δάπεδον ἐκ χώματος)· πετράλωνο (μὲ δάπεδον
 ἐστρωμένον μὲ πλάκες)...

(Περιγράψατε τὴν κατασκευὴν ἐκάστου καὶ παραθέσατε σχε-
 διάσμα ἢ φωτογραφίαν αὐτοῦ) *Μονοκ. χωματάλωνα.
 Ἐσάραντο τὸ χωράφι, τὸ ἔξυγον καλῶς καὶ τὸ ἐπότιζον.
 Κατόπιν ἔρριπον ἐπάνω καλαϊόχυρα, καὶ ἔβαζαν
 3-4 ἀλόγα διὰ νὰ τὰ πατήσουν νὰ κοσρακώσῃ.
 Ἀκαθάρτως τὸ ἔσάραντο καθαρά καὶ ἡτὶ ἐτόκμον.*

8) Πῶς ἐπισκευάζεται τὸ ἀλώνι ἐκαστον ἔτος πρὸ τῆς ἐναρξέως τοῦ
 ἀλωνισμοῦ (π.χ. τοῦ χωματάλωνου· καθαρισμός αὐτοῦ καὶ
 ἐπάλειψις τοῦ δαπέδου καὶ τοῦ γύρω τοιχώματος, ὅπου ὑπάρ-
 χει, μὲ πηλὸν ἐκ χώματος ἢ συνήθως διὰ μείγματος κόπρου βοῶν
 καὶ ἀχύρων). *Καθ' ἑκάστον ἔτος τὰ ἀλώνια ἐπε-
 σκευάζετο καθ' ὁμοίον τρόπον ὡς καὶ...
 κατὰ τὴν ἀρχικὴν του κατασκευὴν.*

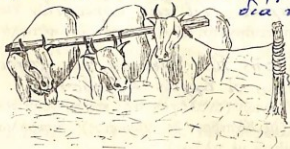
9) Ἡ ὡς ἄνω προετοιμασία τοῦ ἀλωνιοῦ καὶ ἡ ἐναρξίς τοῦ ἀλωνι-
 σμοῦ γίνεται ὠρισμένην ἡμέραν καὶ ὥραν ; *Ἐγένετο εἰς...*

*ἀθανόποτε πῆμερα καὶ ὥραν πάντοτε...
 ὁμοίως πρὸ τοῦ θερισμοῦ.*

10) Πῶς γίνεται ἡ τοποθέτησις εἰς τὸ ἀλώνι τῶν δεματιῶν, ὅπου
 ὑπάρχει ἀλωνόστυλος, ὡς καὶ τὸ ἀπλωμα τῶν σταχύων πρὸς ἀλω-

νισμόν ; Περιγράψατε τὸν τρόπον τοῦτον ἢ οἰονδήποτε ἄλλον.

Ἐποπαθετοῦντα τὰ ^{μια σερβικισ δερματιν} δερμάτια ^{πρακτικῶς με τοῦς στα-}
 χους πρὸς τὸν ἀλευνόστυλον (στήχυον), ἐμβόνοτο
 αἱ δ' εἰς ἐπὶ τῶν δερματιν καὶ ἐνὶ χερσὶ θοχυν,
 καὶ μάλιστα ἐκείναι ποὺ ἦσαν πλησίον τοῦ ἐτήχου.
 Τὸ σιγαρι ἐρενε ἀπλωμένο ἀνὸ-τρεις ἡμέρας
 διὰ νὰ ἡλιασθῇ.



11) Πῶς γίνεται τὸ ἀλώνισμα τῶν σταχύων διὰ τῆς χρησιμοποιοῦ-
 ῆσεως ζῶων (βοῶν, ἵππων κλπ.).

α) Ἀλώνισμα πρὸς ἀχυροποίησιν τῶν σταχύων διὰ τῆς καταπατή-
 σεως αὐτῶν ὑπὸ περιφερομένων ζῶων (βοῶν, ἵππων κλπ.).
 Πολλαχοῦ τοποθετεῖται πρὸς τοῦτο καθέτως εἰς τὸ μέσον τοῦ ἀλω-
 νισμοῦ ἐξήμισος στύλος, ὕψους δύο μέτρων (καλούμενος στήχυρος,
 στρούλουρας, δουκάνη, βουκάνη κ.α.), ἀπὸ τοῦ ὁποίου ἐξαρτῶν-
 ται σχοινία, ὡς εἰς τὸ ἀνωτέρω σχεδιαγράφημα, διὰ νὰ συγκρατοῦν-
 ται ἀπὸ τὸ ἕτερον ἄκρον τῶν τῶν ζῶα, ὥστε νὰ περιφέρωνται κυκλι-
 κῶς, «νὰ ἐρχονται γῦρες», καὶ οὕτω νὰ κόβουν τὰ στάχυα.....

Ἀλώνισμα πρὸς ἀχυροποίησιν τῶν σταχύων διὰ τῆς
 καταπατήσεως αὐτῶν ὑπὸ περιφερομένων ἵππων
 οἵτινες συγκρατοῦνται διὰ σχοινία τοῦ ὁποίου τὸ
 ἕτερον ἄκρον ἐξαρτᾶται ἀπὸ τοῦ ἐτήχου.

Οἱ ἵπποι ἡ ἐρχοῦνται γῦρες ἡ μετὰ ἀπὸ τὸν ἄκρον
 ... οὕτω κόβουν τὰ στάχυα.....

β) Πῶς ζεύονται οἱ βόες, τὰ ἄλογα κλπ. διὰ τὸν τρόπον τοῦτον τοῦ
 ἀλώνισμοῦ. Πῶς συνδέεται τὸ σχοινὶ ἀπὸ τὸν κάθετον ἀλωνό-
 στυλον μετὰ τὰ ζῶα; (Εἰς τινὰς τόπους δένεται τὸ σχοινὶ εἰς θηλειάς,
 αἱ ὁποῖαι περιβάλλουν τὸν λαιμόν τῶν ζῶων. Εἰς ἄλλους τόπους
 εἰς τὸ ἀλώνισμα διὰ τοῦ τρόπου τούτου δὲν ὑπάρχει στύλος εἰς τὸ
 μέσον τοῦ ἀλωνισμοῦ. Τὰ ἀλωνίζοντα ζῶα περιφέρονται συνδε-
 μένα εἰς σειρὰν διὰ σχοινίου, τὸ ὁποῖον σχηματίζει θηλειὰς περὶ τὸν
 λαιμόν ἐκάστου ζῶου. Περιγράψατε ὅπου ὑπῆρχεν (ἡ διατηρεῖται
 ἀκόμη) ἀλώνισμός κατὰ τὸν ἕνα ἢ τὸν ἄλλον τρόπον, παραθέτον-

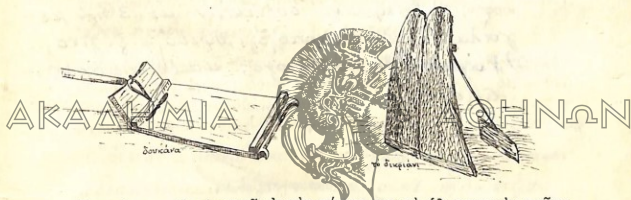
Θηλεές
άλων

Ἀλωναρία

ἀντὶ τοῦ ἐτήριου
θηλεῖ

τες καὶ σχετικὰς φωτογραφίας ἢ ἰχνογραφήματα) Εἰς τὴν
βάειν τοῦ ἐτήριου ὑπάρχει θηλεῖα. Εἰς αὐτὴν δέτεται τὸ ἄκρον
ὁ χοιρίδιον τὸ ὁποῖον εἰς τὴν ἄλλην ἄκρην δέτεται εἰς τὴν κορυφὴν τοῦ
ἐτήριου. Οὕτω ἐχηματίζεται ἀνέκει ἥ τις περιστρέφεται μαζὶ
τὸν ἄλωνισμόν συνδεομένη διὰ σχοινίου (ἄλωναριᾶς)
μέθ' ἑαυτῆς ἀετίνες περιβάλλουσιν τοὺς λαίμους τῶν ζώων.

- γ) Ποῦ ἀντὶ τοῦ ἄλωνισμοῦ διὰ τῶν ποδῶν χρησιμοποιεῖται καὶ μη-
χανικὸν ἄλωνιστικὸν μέσον· π. χ. χονδρὴ ἐπιμήκης σανὶς εἰς
ἐν τεμάχιον ἢ δύο, προσαρμοζόμενα. Αὕτη ὠπλισμένη εἰς τὴν κάτω
ἐπιφάνειαν διὰ κοπτερῶν μεταλλίνων ἐλασμάτων ἢ ἀποσχίδων
σκληροῦ λίθου ἐξαρτάται ἐκ τοῦ ζυγοῦ ἐζευγμένων ζώων, σύρεται
δ' οὕτω κυκλικῶς ἐντὸς τοῦ ἄλωνίου ἐπὶ τῶν ἐστρωμένων σταχύων
διὰ τὸν ἄλωνισμόν των.



Σημειώσατε, ἂν ἀπαντᾷ εἰς τὸν τόπον σας τὸ ἄλωνιστικὸν τοῦτο
μηχάνημα ἢ ἄλλο τι, τὸ ὄνομα αὐτοῦ (π. χ. δοκάνη, δικρίανι,
βωλόσυρος), περὶ τῆς κατασκευῆς του, τὸ σχῆμα καὶ τὰς συνήθεις
διαστάσεις. Ἀπὸ ποῦ τὸ ἐπρομηθεύοντο παλαιότερον καὶ σήμε-
ρον. Ἐπίσης πῶς γίνεται ἡ χρῆσις του καὶ διὰ ποῖα δημητρι-
ακά. Ἠλωνίζοντο (ἢ ἄλωνίζονται) ὅλα τὰ δημητριακά με ἄλωνι-
στικὸν μηχανήμα; Μήπως π.χ. ἡ κριθή καὶ τὰ ὄσπρια (κουκκιά,
ρεβίθια κ.ἄ.) ἤλωνίζοντο διὰ τῶν ποδῶν ζώων ζευγνυομένων καὶ
περιφερομένων ἐπὶ τῶν σταχύων τούτων; Δεν ἀπαντᾷ εἰς τὸν
τόπον μας τὸ ἀνωτέρω ἄλωνιστικὸν μηχανή-
μα. ἢ ἕτεροιοῦται. Διὰ τῶν ποδῶν τῶν
ἐπὶ ζευγνυομένων καὶ περιφερομένων, εἰς καὶ
κατὰ τὸν ἄλωνισμόν τοῦ εἴτου ἤλωνίζοντο καὶ
ἡ κριθή καὶ αἱ μεγάλαι (μόνον) ποσότητες ὄσπριων.

- δ) Ἀπὸ ποίαν ὥραν τῆς ἡμέρας ἀρχίζει ὁ ἀλωνισμός, κατὰ ποίαν δὲ διακόπτεται διὰ τὰ ἐπαναληφθῆ τὴν ἐπομένην. ; *Ἀπὸ τῆς . . 9^{ης} . ἢ . 10^{ης} πρωινῆς ὥρας, ὥστε καὶ ἔχη πᾶσι ἡ δρασία,», διὰ καὶ «τσαμιάται», τὸ σιτάρι καὶ καὶ γίνῃ. «ψιζό», τὸ . . ἄχυρό. Ὁ ἀγωνισμός . . ἐτερείωνκε. κατὰ τὰς ἀπογευματινὰς ὥρας τῆς αὐτῆς ἡμέρας. Εἰς σπανίας περιπτώσεις καὶ ἐφ' ὅσον τὸ σιτάρι ἦτο πολὺ διεκόπτετο κατὰ τὸ ἀπόγευμα ὁ ἀλωνισμός καὶ συνέχιδεν ἐν τῇ ἐπομένῃ.*
- 12) Ποῖα ἄλλα ἀλωνιστικὰ ἐργαλεῖα εἶναι ἐν χρήσει; (Εἰς τινας τόπους χρησιμοποιοῖται ἐπίμηκες ξύλον, τὸ ὁποῖον, καλούμενον διχάλι, δικούλι, δουκράνι κλπ., ἔχει τὸ ἄκρον ὀδοντωτὸν ὑπὸ τὴν κατωτέρω μορφήν): 1) *Δευριάνι . . ὀδοντωτὸν . . με . . 3 . ἢ . 4 με-
γάλα. δόντια, 2) καρπαχόχι, 3) φτυάρι. ξύλινα, . .
4) χαρμπέλο, 5) ἀρύστοχος . . καὶ ὀδία φορεῖς . .
6) καῦπες . .*

ΑΚΑΔΗΜΙΑ ΑΘΗΝΩΝ



- 13) Κατὰ τὴν διάρκειαν τοῦ ἀλωνισμοῦ ὁ γεωργὸς μὲ τὸ διχάλι ἢ τὸ δικράνι, ἐρχόμενος γύρω εἰς τὸ ἀλώνι, ρίπτει ἐντὸς τοῦ κύκλου τὸν ὁποῖον διαγράφουν τὰ ζῶα ἢ τὸ ἀλωνιστικὸν μηχανήμα τοὺς ἀκό-
πους στάχους ; . . *Ναί*
- 14) Ἦτο ἐν χρήσει εἰδικὴ ἀλωνόβεργα διὰ τὴν ὁδήγησιν καὶ τὸ κτύ-
πημα τῶν ζώων ; (Ἐν Κρήτῃ λέγεται αὕτη βουκέντρι· ἀλλαχοῦ
φ' κέντρα). Πόσον μῆκος εἶχε καὶ ποῖα ἡ κατασκευὴ τῆς ; (Σχε-
διάσατε τὴν ράβδον αὐτήν). (Βλέπε κατωτέρω εἰκόνα). *Ἦτο . .
ἐν χρήσει. ἀλωνόβεργα. τὸ . . «μαγκραβοῦρι». Λεπτὴ
ράβδος μῆκους ἑνὸς μέτρου, ἔχουσα εἰς τὸ ἄκρον
αὐτῆς λεπτὸν ὀκιοῖον ἢ «λουρί», μῆκους 1½ μέτρ.
διὰ τὸ κτύπημα τῶν ζώων.*

- 15) Πώς λέγεται ἡ ἐργασία τοῦ ἀλωνίσματος ἐνὸς ἀπλώματος, δηλ. ἐνὸς στρώματος σταχύων ἐντὸς τοῦ ἀλωνιοῦ. (Ἐν Κρήτῃ καλεῖται δούλα). Πόσαι στρώσεις (δηλ. ἀπλώματα) σίτου, κριθῆς, βρώμης κλπ. ἤλωνίζοντο καθ' ἡμέραν . *Λέγεται . . . « ἀλωνία » . . . Ἐν Ἀπλωμα (ἀλωνία) . ἤλωνίζετο . . . καὶ ἡμέραν, σίτου, κριθῆς, βρώμης . κ.τ.π.*



- 16) Πώς λέγονται οἱ ἀλωνισθέντες στάχυες, προτοῦ λιχνισθοῦν διὰ τὰ ἀποχωρισθοῦν τὰ ἀχυρά ἀπὸ τὸν καρπὸν ; (Ἐν Κρήτῃ : μάλαμα) *Δεν ἔχουν ἰδιαίτερη ὀνομασία*

- 17) Ποιοὶ ἀλωνίζουσι : ὁ ἴδιος ὁ γεωργὸς μὲ ἰδικά του ζῶα ἢ ὑπάρχον (ἢ ὑπάρχον ἀκόμη) εἰδικοὶ ἀλωνισταὶ (ἐν Αἰτωλίᾳ : βαλμάδες, δηλ. τσοπάνηδες, καλούμενοι ἀλωναραῖοι καὶ ἀγωνιάτες), οἱ ὅποιοι εἶχον βόδια ἢ ἀλογα καὶ ἀνελάμβανον τὸν ἀλωνισμόν . *ἤλωνίζον εἰδικοὶ ἀλωνισταὶ οἱ « ἀγωνιάτες » . Ἦσαν ἰδιοκτηταὶ ἀλόγων, αἱ ὁποῖοι ἤλωνίζον . . . μέ . . . ἀραιωθῇ . . . 5%*

- 18) Πλὴν τοῦ μέσου τούτου μὲ ζῶα καὶ μὲ ἀλωνιστικὸν ἐργαλεῖον ὑπάρχον παλαιότερον εἰς χρῆσιν ἄλλα μέσα χωρισμοῦ τοῦ καρποῦ ἀπὸ τοὺς στάχυν· π.χ. τὸ κοπάνισμα αὐτῶν μὲ χονδρὸν ξύλον (τὸν κόπανον) ἢ μὲ ἄλλον τρόπον ; (βλ. κατωτέρω ἐν σελ. 26 εἰκόνα).

Ἐκοπανίζοντο μόνον . . . ὁ ἀραβόσιτος καὶ αἱ μυραὶ ποσότητες τῶν ὁσπρίων . . .

- 19) Ὁ κόπανος οὗτος πῶς ἐλέγετο· ἐκ ποίου ξύλου κατεσκευάζετο· πόσον μῆκος καὶ πᾶχος εἶχε καὶ ποῖον τὸ σχῆμά του ;

Ἐλέγετο ἀπλῶς κόπανος. Εἶχε μῆκος μετὰ τῆς θάβης του 40 περίπου πόντων. Εἶχε ἐχθρὰ κυζινδρῖόν. Τὸ πᾶχος του (διάμετρος) ἦτο 10 πόντους. Κατεσκευάζετο ἐξ ἀγρίου ξύζου.



- 20) Τὸ κοπάνισμα τῶν σταχύων ἐγένετο εἰς τὸ ἄλωνι ἢ εἰς τὴν αὐλήν; Διὰ ποῖα δημητριακὰ ἐγένετο (ἢ γίνεται) χρήσις τοῦ κοπάνου (π.χ. φακῆς, ρεβιθιῶν κλπ.). *Μόνον εἰς τὸ ἀχνην, ἐγένετο τὸ κοπάνισμα τοῦ μαζαμποικιῶν καὶ τῶν ὀσπρίων. Χρήσις τοῦ κοπάνου σήμερα γίνεται μόνον διὰ τὰ ὀσπρία γενικῶς.*



κόπανοι στρογγυλοὶ



ξύλο καμπύλο διὰ τὸ κοπάνημα μικροῦ ἀμφοῦ δημητριακῶν...

ΑΚΑΔΗΜΙΑ



ΑΘΗΝΩΝ

Ὑπὸ πόσων καὶ ποίων προσώπων ἐγένετο· μόνον ὑπὸ τῶν μελῶν τῆς οἰκογενείας ἢ καὶ συγγενῶν; Ἀνελάμβανον τὸ ἔργον τοῦτο ἄλλα πρόσωπα ἐπ' ἀμοιβῇ; Πῶς ἐκαλοῦντο τὰ πρόσωπα αὐτά; Πῶς ἐγένετο τὸ κοπάνισμα τοῦτο διὰ τὰ δημητριακὰ μεγάλων παραγωγῶν; *Ὑπὸ 2-3 προσώπων. (ἀναλόγως τῆς ποσότητος τῶν ὀσπρίων) μελῶν τῆς οἰκογενείας. Οἱ κοπανισταὶ δὲν εἶχον ἰδιαιτέραν ονομασία. Διὰ τὸν ἀραβόδιττον ἐχρειάζοντο 12 ἄνδρες αἰ. «σταμπιστάδες». ἐπ' ἀμοιβῇ...*

- 21) Ποῦ ἐτοποθετοῦντο (ἐξηπλοῦντο) οἱ στάχυες διὰ τὸ κοπάνισμα. Ἐγένετο τοῦτο ἀπ' εὐθείας ἐπὶ τοῦ ἐδάφους ἢ ἐπὶ ξύλου; Πόσαι στρώσεις (δηλ. ἀπλώματα) σταχύων ἐκοπανίζοντο τὴν ἡμέραν; Τὸ κοπάνισμα ἀπέβλεπε μόνον εἰς τὸν χωρισμὸν τοῦ καρποῦ ἢ

καί εἰς τὴν ἀχυροποίησιν τῶν σταχύων ; (Περιγράψατε λεπτομερῶς τὸν τρόπον τοῦτον χωρισμοῦ τοῦ καρποῦ ἀπὸ τοῦς στάχους, παραθέτοντες σχεδιαγραφήματα ἢ φωτογραφίας) *Τα ὅσπρια ἐμποανίζοντο ἐπὶ πλάκας ἀνωθεν ραύχαι (χαλιδῶ). Ὁ ἀραβόκοτος ἀπ' ἐλθείας ἐπὶ τοῦ ἐδάφους. Μία στερῶσις ἐμποανίζετο τῇ ἡμέρᾳ. Τὸ κοπάνισμα ἀπέβλεπε μόνον εἰς τὸν χωρισμὸν τοῦ καρποῦ.*

- 22) Κατὰ τὸ ἀλώνισμα διὰ τῶν ζώων, ὡς ἐπίσης καὶ διὰ τοῦ κοπάνου, ἐτραγουδοῦντο τραγούδια ; Ἐάν ναί, ποῖα ;

Κατὰ τὸ κοπάνισμα μήπως ἐλέγοντο εἰδικὰ δίστιχα ἢ φράσεις διὰ τὸν συντονισμόν τοῦ ρυθμοῦ τῆς ἐργασίας ; *Ἐτραγουδοῦντο τὰ τραγούδια : « ἤ, βράχα », « αἰ, προξενίε », « ἤ, πῶς, ἀναγράφοντα αὐτὰ εἰς τὴν συνημμένην λεπτομερῆ περιγραφὴν τοῦ γεωργ.*

βίου καὶ ἑξ ἑξὲς σελίδας. 26, 27 καὶ 28 τῶν τ. Δίστιχα ἢ φράσεις διὰ τὸν συντονισμόν τῆς ἐργασίας δὲν ἐλέγοντο.

- 23) Πότε τὸ πρῶτον ἐγίνετο χρῆσις ἀλωνοτικῆς μηχανῆς εἰς τὸν τόπον σας.

Ποῖος τὴν ἐπρομηθεύθη (πρόσωπον, συνεταιρισμός κλπ.). (Περιγράψατε τὸν τρόπον λειτουργίας αὐτῆς) *Ἀπὸ τοῦ 1920 καὶ 1921.*

τῇ ἐπρομηθεύθη εἰς γεωργ. ἢ χειρουργία αὐτῆς ἀναφέρεται λεπτομερῶς εἰς τὰς σελίδας 31 καὶ 32 τῆς ἐνημ- β'. Λίχνισμα μὲν περιγραφῆς τοῦ γεωργικοῦ βίου.

- 1) Πῶς λέγονται οἱ ἀλωνισμένοι στάχυες, ἐτοιμασμένοι διὰ τὸ λίχνισμα (ἐν Αἰτωλίᾳ : λειῶμα, ἐν Κρήτῃ : μάλαμα). Μὲ ποῖον ἐργαλεῖον σωρεῖται τὸ λειῶμα διὰ τὸ λίχνισμα ; πῶς λέγεται τοῦτο (εἰς Κρήτην : θρινάκι, εἰς Αἰτωλίαν καὶ Πελοπόννησον : δικριάνι, ἀλλαχοῦ : δικιργιάνι) καὶ ποῖον τὸ σχῆμα αὐτοῦ. *Δὲν ἔχουν ἰδιαιτέρην ὀνομασίαν οἱ ἀλωνισθέντες στάχυες. Δὲν σωρεῖται τὸ ἀλωνισμένον σιτάρι διὰ τὸ λίχνισμα, Χωρίζεται εἰς τὸ μέσον. εἰς τὰ δύο πημισφαίρια τοῦ ἀλωνιοῦ καὶ ἀνερίζεται χωριστὰ καθε πημισφαίριον.*



Ὁ σχηματιζόμενος σωρὸς ἔχει σχῆμα στρογγύλον ἢ ἐπίμηκες ; Προτοῦ ἀρχίσῃ τὸ λίχνισμα (ἀνέμισμα) πρὸς ἀποχωρισμὸν τοῦ ἀχύρου

ἀπὸ τὸν καρπὸν, καρφώνεται τι ἐπάνω εἰς τὸν σωρόν ; Μήπως μαχαίρι, τὸ θρινάκι ἢ ἄλλο τι ; Τί λέγεται κατὰ τὴν πράξιν ταύτην καὶ πρὸς ποῖον σκοπὸν γίνεται τὸ ἔθιμον τοῦτο... *Δέν. ἔχασμα*

..*ζιζίζεται... σωρός...*.....

.....

.....

.....

- 2) Μὲ ποῖον ἐργαλεῖον γίνεται τὸ ἀνέμισμα ; (Πῶς λέγεται τοῦτο : φτυάρι, θρινάκι ; Ἰχνογραφήσατε τοῦτο... *Μέ. διχρίανια*, ... *ἐπιμήκη*... *ξύζα*... *ἔχοντα*... *τρία*... *ἢ*... *τέσσαρα*... *δόντια*.....



φτυάρι

καρπολόγι

ΑΚΑΔΗΜΙΑ

ΟΡΓΑΝΟΝ

ΑΚΑΔΗΜΙΑ

- 3) Ποῖος λιχνῶς (ἀνεμίζει)· ἄνδρας, γυναῖκα· εἰκοὸς λιχνιστῆς ἐπ' ἀμοιβῇ ; *Λιχνῶ. ἄνδρας, ὄχι. εἰδικός. χιχνιστής. ἀχῆ. ὁ...*
ἴδιος. ὁ. "καινοκέρης", καὶ. αἱ. συχ. εν εἰς. τ. αὐ.

- 4) Πῶς λέγονται τὰ χονδρὰ τεμάχια τῶν σταχύων, τὰ ὁποῖα μετὰ τὸ λίχνισμα παραμένουν μετὰ τοῦ καρποῦ· (εἰς τινὰς τόπους καλοῦνται : κόντυλοι, κόμπια). Πῶς ἀποχωρίζεται ὁ καρπὸς ἀπὸ τοὺς κόντυλους ἢ τὰ κόμπια ; Ποῦ συνηθίζεται νὰ γίνεται δευτέρον ἄλωνισμα διὰ τῶν ποδῶν τῶν ζώων, ὥστε νὰ ἀποφλοιωθῇ ὁ σῖτος κλπ ;

«Κοῦμπλα».. Ἀπὸ. τὰ. κοῦμπλα. ἀποχωρίζεται
ὁ. καρπός. μέ. κοπάνισμα.. Δέν. γίνεται. δέυ-
τεραν.. ἄλωνισμα. διὰ.. νὰ.. ἀποφλοιωθῇ. ὁ.
σῖτος κ.λπ.....

- 5) Πῶς γίνεται ἡ ζευξίς τῶν ζώων διὰ τὸ δευτέρον, ὡς ἀνωτέρω, ἄλωνισμα ; Ποῦ ἀπαντᾷται τὸ ἄλωνισμα τοῦτο· πῶς λέγεται ; (Ἐν

Κρήτη: ξεβαβούλισμα καὶ καρπολώνεμα)· διὰ ποῖα δημητριακὰ συν-
ηθίζεται τοῦτο

- 6) Ἀφοῦ διὰ τοῦ λιχνίσματος (ἀνεμίσματος) ἀποχωρισθοῦν τὰ ἄχυρα,
πῶς γίνεται ἡ διαλογή τοῦ καρποῦ ἀπὸ τὰ μετ' αὐτοῦ παραμείναντα
χονδρὰ τεμάχια τῶν σταχύων (τοὺς κοντύλους, κόμπια κ.ἄ.) ; Ἐπα-
λωθῆσε δὲ δεύτερο ἀνέμισμα μετὰ τὸ «καρπολόγι», (ξύλινο
φτυαρι μετὰ «δόντια» καὶ τρίτο μετὰ τὸ ξύλινο
φτυαρι. Κατόπιν «ἀχαλίσαν» (ἐμβαθίζαν) μετὰ τοῦ περὶ τὸν
καρπὸν, ἀπὸ τὰ «ψιλά» ἄχυρα καὶ τὰ «μούρηλα».

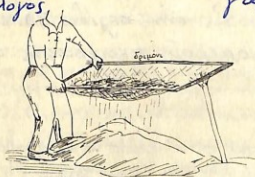
Γίνεται τοῦτο κατὰ τὸ ἀνέμισμα, ἀπομακρυνομένων τῶν ξένων αὐτῶν
ὕλῶν ὑπὸ γυναικὸς διὰ σαρώθρου, ἢ δι' ἄλλων μέσων, ὡς π.χ. κοσκί-



ἀρύλογος



γαρμπέζο



νων μετὰ ὅπας διαφόρων μεγεθῶν π.χ. μετὰ τὸ κόσκινον τὸ καλούμενον
κατὰ τόπους : βολίστρη, δριμόνι, δριμόνι, δριμόνι, δριμόνι κλπ.

(Περιγράψατε λεπτομερῶς τοὺς ἐν χρήσει παλαιότερον (ἢ καὶ σήμερον) τρόπους χωρισμοῦ τῶν κόκκων τῶν δημητριακῶν ἀπὸ τὰ ἄχυρα καὶ τὰς ἄλλας ὕλας. Ἰχνογραφήσατε δὲ ἢ παραθέσατε φωτογραφίας τῶν ἐν χρήσει ἐργαλείων καὶ σκευῶν) "Ὅταν. ἐπεξελέμηνε....

τό. ἀνέμισμα. ἐξέλεγο. ὁ. μετὰρισμα. ταῦ. εἶλα
ἐκ ταῦ. ξένων. ὅτων. δι'. ἐνός. κοσκίνου. μαζοιμέ-
ναν. «χαρμπέχο». Ἀμοζούθως. «ἀχ. ἀχ. ἰαξαν»...
ἐκ νέου. τό. σιτάρι. μέ. ἀγμαδένιες. σκαυπες....
(«ζαρκάδες»). ἀνδρες. ἢ. καί. γυκαῖνες.....

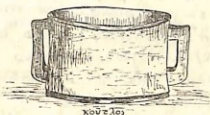
- 7) "Ὅταν ἐτοιμασθῇ, ὡς ἀνωτέρω, ὁ καρπὸς σχηματίζεται εἰς σωρόν ; Μὲ ποῖον ἐργαλεῖον σωρεῖται; Χαράσσεται ἐπὶ τοῦ σωροῦ σταυρός ; Πῶς χαράσσεται καὶ ποῖα ἡ μορφή του. Μήπως ἐμπηγνύεται κατόπιν εἰς τὴν κορυφὴν τοῦ σωροῦ τὸ ἐργαλεῖον τοῦ λιχνίσματος (θρινάκι, φτυάρι), ἐπακολουθεῖ δὲ καὶ προσκύνησις καὶ ἀσπασμὸς τοῦ σωροῦ ὑπὸ τοῦ γεωργοῦ ; Ὁ καρπὸς. σωρεῖται.

μέ. τό. ξύλινα. φτυάρι. χαράσσεται ἐπὶ τοῦ
σωροῦ. σταυρός. ὅστις. ἀζώνει. ἢ. ὅταν. τὸν...
σωρό. εἰς τὴν κορυφὴν τοῦ σωροῦ καὶ τοῦ ἐλευ-
ρου. χαράσσεται καὶ δεύτερος. μικρὸς. σταυρός.
ἐμπηγνύεται τὸ ξύλινον φτυάρι εἰς τὰ πλάγια τοῦ
σωροῦ. Προσκύνησις καὶ ἀσπασμός τοῦ σωροῦ δυνάμει.

- 8) "Αλλὰ εἴ τι μὰ προτοῦ νὰ μεταφερθῇ ὁ καρπὸς (σίτος, κριθή κλπ.) εἰς τὴν ἀποθήκην. Ταῦτα. ἔχουν. ὡς. ἀκριβῶς. τὰ.
ἀναγράψω. εἰς. τὴν. σελίδα. 30. τῆς. συνημέ-
νης. Λεπτομερεῶς. περιγραφῆς. τοῦ. γεωργικοῦ
βίου.....

γ'. 1) Ποῖαι ὀφειλαὶ πρὸς τρίτους ἔπρεπε νὰ καταβληθοῦν εἰς εἶδος ἀμέσως εἰς τὸ ἄλωνι' π.χ. ἡ δεκάτη, κοινῶς δεκάτισμα. Ποῖα ἦτο ἡ συνήθεια. Ἦρχετο ὁ δεκατιστής εἰς τὸ ἄλωνι; Μὲ ποῖον μέτρον (δοχεῖον) ἐγένετο ἡ μέτρησις τοῦ σίτου, τῆς κριθῆς κλπ., διὰ τὴν εἴπραξιν ὑπὸ τοῦ δεκατιστοῦ τοῦ «δεκάτου». (Σημειώσατε τὸ ὄνομα τοῦ μετρητοῦ, τὴν

χωρητικότητα του εις ὁκάδας, εις κοιλά κλπ., παραθέσατε δὲ καὶ ἰχνο-
γράφημα αὐτοῦ· βλ. κατωτέρω σχετικὰς εἰκόνας). Ἐξηκων. ετο.
πρῶτον. ἢ δέκατη. εἰς τὸν δεκατιστὴν, ποῦ. ἤρχετο. εἰς
τὰ ἀλώνι. Ὡς μέτρησις τῶν σίτου. κ.ρ.π. ἐκίνετο. μέ. τὸ
μισοκοιλί. χωρητικότητες. 10. ὁκάδων. καὶ. ἐνίσσε. 11 ἢ
12 ὁκάδων.



κουτέλι

μισοκοιλί

- 2) Ποία ἄλλα βάρη κατεβάλλοντο εἰς εἶδος εἰς τὰ ἀλώνι ;

α) τὸ παπαδιάτικο,
β) τὸ ἀγροφυλακιάτικο,
γ) τὸ γυφτιάτικο,
δ) τὸ ἀλωνιάτικο κλπ.

Σημειώσατε τὰ ἐν χρήσει παλαιότερα μέτρα τῶν δημοτικῶν (ὄνομα,
χωρητικότης, σχῆμα, καὶ παραθέσατε ἰχνογραφήματα ἢ φωτο-
γραφίας αὐτῶν) Κατεβάζοντο εἰς τὴν α). τὸ θεριστικό,
β). τὸ χωραφιάτικο, γ). τὸ παπαδιάτικο ἢ ἐκμυριάτικο,
δ). τὸ δραγατινό, ε). τὸ βουμαζιάτικο καὶ ε). τὸ
ἀλωνιστινό. Δὲν ὑπῆρχον παλαιότερα ἄλλα
μέτρα διὰ τὴν μέτρησιν τῶν δημοτικῶν.

- 3) Ποῦ ἀπεθηκεύετο κατόπιν ἡ παραγωγή (ὁ καρπὸς) ὑπὸ τοῦ γεωργοῦ
ἐντὸς τῆς οἰκίας (εἰς ποῖα δοχεῖα) ἢ εἰς ἀγρούς ἐντὸς εἰδικῶν λάα-
κων ; (Σημειώσατε λεπτομερῶς εἰς ἐκάστην περίπτωσιν τὰς σχετι-
κὰς συνθηκὰς) Ὁ καρπὸς ἀπεθηκεύετο ἐντὸς τῆς
οἰκίας εἰς ἀμπαλαβίνας καὶ εἰς ξύλινα ἀμπαρία.
Σήμερον ρίπτεται καὶ εἰς ἐδονίους ἀποθήκας χύμα.

- 4) Τὸ ἀχυρον ποῦ ἀπεθηκεύετο. Εἰς ἀποθήκην (ἀχυρῶνα) ἐντὸς τοῦ
χωρίου ἢ εἰς τὸν ἀγρὸν καὶ παρὰ τὸ ἀλώνι. Πῶς ἐκίνετο ἡ ἀποθή-

κευσις εἰς τὴν ὑπαιθρον; Ταῖς ἀχυρὰς ἀπεθνήσκουσιν εἰς...
 ἐνδικαῖς ἀχυρῶνας μετὰ «μητροκό» (πλεχθέντες ἀχυρῶνας)
 συνεπασμένους μετὰ «φαθίν». Οἱ ἀχυρῶνες εἶναι
 ἔνδοξοι τοῦ χωρίου ἔμπροσθεν τῶν ἀγίων ἐκείνης καὶ
 παλαιότεροι.

- 5) Πῶς ἐγίνετο (ἢ γίνεται) ἡ διαλογή τοῦ σπόρου. Κατὰ τὴν διάρκειαν τοῦ
 θερισμοῦ ἀπὸ τοὺς καλυτέρους στάχυν ἢ μετὰ τὸ ἀλώνισμα;...
 οἱ περισσότεροι δὲν προβαίνουν εἰς ἰδιαίτεραν συλλο-
 γὴν σπόρου. Καθαρίζουν ἀπλῶς πρὸς ὅσον ἐκ
 ἐκ τοῦ χωρίου διὰ σπόρον. Παλαιότερα ἐπέλεξαν τὸν
 ἐπὶ τοῦ χωρίου διὰ τοῦ σπόρου. Παλαιότερα ἐπέλεξαν τὸν
 ἢ συλλέγοντες στάχνα ἐκ σπαστοῦ εἰς τὸ χωρίον.

- 2) Συλλέγοντες στάχνα εἰς τὸ χωρίον ἐκ τοῦ ἀπλωμένου
 6) Μήπως ὅπου γίνεται ἡ διαλογή τοῦ σπόρου πρὸ τοῦ θερισμοῦ κατα-
 σκευάζεται τότε ἢ μετὰ τὸν θερισμὸν πλέγμα (πλεκτή) ἐκ σταχυῶν,
 τὸ ὁποῖον ἀναρτᾶται εἰς τὸ εἰκονοστάσιον ἢ ὅπως τῆς θύρας κλπ;...
 Κατὰ τὸν θερισμὸν ἢ κατὰ τὴν διαλογὴν τοῦ σπόρου
 κατασκευάζεται πλέγμα ἐκ σταχυῶν.

Πῶς λέγεται ἡ πλεκτή αὕτη; Ποῖον το σχῆμα τῆς τοῦ φυλάσσεται.
 πρὸς ποῖον σκοπὸν καὶ ἐπὶ πόσον χρόνον. Λέγεται «τοῦ τῆς»
 εἶναι ὡσανῶς μικροὶ καὶ ἀναρτᾶται πρὸς τὸν τοῦ ἀγίου,
 μέδων τοῦ σπιτιοῦ διαστολισμὸν ἐπὶ ἐν ἔτος καὶ πρὸς
 ἐφ' ὅσον διατηρεῖται καλῶς.

Δ'. ΕΤΗΣΙΑΙ ΠΥΡΑΙ

- α'. 1) Κατὰ ποίας ἡμέρας τοῦ ἔτους λαμβάνει χώραν κατ' ἔθιμον εἰς τὸν
 τόπον σας ἀνάμνημα φωτιάς εἰς τὸ ὑπαιθρον. (Π.χ. παραμονὴ Χριστου-
 γέννων, ἑσπέρas 23 Ἰουνίου (Κληδόνου), Ἀποκριές, πρώτη Μαρ-
 τίου, Πάσχα (κάψιμο τοῦ Ἰούδα), ἑσπέρas τῆς 31 Αὐγούστου κλπ.)
 Πρὸ τοῦ... ἔτους... 1930... ἡνάπαντα φωτιάς κατὰ
 τὴν... Μεγάλην... ἑβδομάδα... καὶ... ἔτος καὶ
 κατ' ἔθιμον.

Εἰς ποίας ἡμέρας, ποῖαν ὥραν καὶ εἰς ποῖον μέρος; Κατ' ὅλας
 τὰς... ἡμέρας... τῆς... ἑβδομάδος... κατὰ τὰς ἑρα-
 δινὰς... ὥρας... τῶν... ἡμερῶν... ἡνάπαντο
 φωτιάς... ἐντός... τοῦ... νεκροταφείου... τοῦ χωρίου,
 εἰς τὴν Ἐκκλησίαν τοῦ ὁποίου ἐγίνετο τότε
 ὁ Ἐκκλησιασμός τῶν χωρικῶν.

2) Πῶς λέγεται ἡ φωτιά αὐτή; (π.χ. φανός, ἀφανός κλπ.).....

.. Δέυ...εἶχε...ἰδιαίτερη...ὀνομασία.....

β'. 1) Ποιοὶ ἀνάπτουν τὴν πυράν; παιδιά, ἡλικιωμένοι, ποῖος ἄλλος;....

Τὴν...πυράν...ἤναπτον...μόνον...νέρι...ἡγιμίας...μέχρι
...20...ἐτῶν.....

2) Ποῖος ἢ ποιοὶ συλλέγουν τὰ ξύλα, θάμνους κλπ. διὰ τὴν πυράν.

Τὰ κλέπτουν; Ἄν ναι, ἀπὸ ποῖον μέρος; Οἱ...νέρι...παύ...ἤναπτον
τὴν...πυράν...ἐκλεπτον...ῥυμάτα...ταῖς...θραδικαῖς...ἄρας...τά...ξυ-
...ζα...ἐκ...τῶν...πλησίων...εἰς...τό...νευροταφεῖον...φράκτων...κήπων
αὐλῶν...καλυβῶν...π.χ.π.

3) Πῶς γίνεται ἡ συγκέντρωσις των. (Περιγράψατε λεπτομερῶς)

Οἱ...νέρι...ἤρπαζον...τά...ξένα...ξύλα...ἐγείμιζαν...ἐν
...ἀγμῶν...των...καὶ...τρέχοντες...τά...μετέφερον...εἰς
...τό...νευροταφεῖον...ὅπου...τά...ἐσώρευον...ἤνωθεν
...τῶν...μνημάτων...καὶ...ἤναπτον...φωτίαν..

γ'. Ποῖαι αἱ συνήθειαι εἰς κάθε τόπον διὰ κάθε πυράν;

1) Προσευχαί, διάφοροι ἐπικλήσεις, ξόρκια, ἄσματα, κρότοι, θόρυβος.
Καταγράψατε τὰ σχετικὰ κείμενα

...Πέριζ...τῆς...φωτιάς...καὶ...ὑπέρ...αὐτῆς...ἐπῆδον
...χερῶντες...καὶ...θορυβοῦντες...διὰ...τῶν...φωτῶν...τῶν
...ἀστειῶ...σμῶν...των.....

2) Πηδήματα, χοροὶ γύρω ἀπὸ τὴν πυράν. (Περιγραφή λεπτομερῆς)

...Ἐγίνοντο...μόνον...πηδήματα...γύρω...ἀπὸ
...τὴν...πυράν.....

- 3) Τί καίονται εἰς τὰς πυρὰς αὐτάς· (κάψιμον τροχοῦ ἀμάξης, λουλουδιῶν τοῦ Μάρτη, τοῦ στεφάνου τῆς Πρωτομαγιάς κλπ.)

..Οἱ αὐτοὶ ποτε.. ζύζα..

- 4) Καίονται (ἢ ἐκαίοντο) ὁμοιώματα· π.χ. κατὰ τὸ Πάσχα ὁμοίωμα τοῦ Ἰούδα· (περιγράψατε λεπτομερῶς) ..Ὀχι..

- 5) Παραθέσατε λεπτομερῆ περιγραφήν τοῦ ἔθιμου εἰς τὸν τόπον σας

Κατὰ τὴν διάρκειαν τῆς φωτιάς.. εἰς ὅποιαν ἐξέρχεται τοῦ Ναοῦ ἔρριπται φωτιά· διὰ τὰς τὸν κάψιμον αὐτῆς εὐθὺς ἐκλείπεται ὁ θόρυβος...

Περισσότερον ἔρριπται φωτιά· εἰς τὰς ἐπιτρόπους τοῦ Ναοῦ ἐπὶ αὐτοὺς ταῖς παρακίχθον.

Ἀπὸ τοῦ 1930 μεχρὶ σήμερον δὲν ἀνάπτονται φωτιῆς διότι ὁ ἐκφυγισμὸς ἐκτοτε δὲν γίνεται εἰς τὴν Κυκλαδίαν τοῦ νευροταφείου ἀλλ' εἰς ἄλλην Κυκλαδίαν εἰς τὸ κέντρον τοῦ χωρίου ἔνθα δὲν διεσπρήθη τὸ ἔθιμον εἴτε ἐξ ἑλληνικοῦ χώρου εἴτε διότι ἡ σημερινὴ Κυκλαδία εὐρίσκεται εἰς τὸ κέντρον τοῦ χωρίου καὶ εἰς διασταύρωσιν ὁδῶν. —

ΑΚΑΔΗΜΙΑ



ΑΘΗΝΩΝ