

41  
ΑΚΑΔΗΜΙΑ ΑΘΗΝΩΝ  
ΚΕΝΤΡΟΝ ΕΡΕΥΝΗΣ  
ΤΗΣ ΕΛΛΗΝΙΚΗΣ ΛΑΟΓΡΑΦΙΑΣ  
ΑΝΑΓΝΩΣΤΟΠΟΥΛΟΥ 14  
ΑΘΗΝΑΙ (136)

ΚΕΝΤΡΟΝ ΛΑΟΓΡΑΦΙΑΣ  
ΛΑΟΓΡΑΦΙΚΟΣ ΑΓ.  
'Αριθ. 'Ερωτ. 41/1970

Α.  
ΕΡΩΤΗΜΑΤΟΛΟΓΙΟΝ  
ΔΙΑ ΓΕΩΡΓΙΚΑ ΕΡΓΑΛΕΙΑ

ΚΑΙ ΚΑΤ' ΕΘΙΜΟΝ ΠΥΡΑΣ

ΑΚΑΔΗΜΙΑ



ΑΘΗΝΩΝ

✱

ΑΘΗΝΑΙ 1968  
ΕΚ ΤΟΥ ΕΘΝΙΚΟΥ ΤΥΠΟΓΡΑΦΕΙΟΥ

12 Δεκεμβρίου 1969 - 30 Ιανουαρίου 1970

Α. ΤΑ ΓΕΩΡΓΙΚΑ ΚΤΗΜΑΤΑ ΠΡΟ ΤΟΥ 1920

διὰ βοσκῆν ἀντιθέτως προωρίζοντο ἐντάσεις κερ-  
σαι, θαμνώδεις καὶ εὐνήδως ἄχονοι, καλούμεναι  
παρίως «χειμαδιά», εἶθε διὰ κειμενικῇ ἔσε  
διὰ δερικῆν βοσκῆν χρησιμοποιοῦμεναι.

Μὲ ἐντάσεις αὗται σχεδὸν πάντοτε ἦσαν χωρι-  
σταί. Κατ' ἀραιὰ διαστήματα ὅμως ἦτο δυνατόν  
ἓνα «καματερό χωράριον» νὰ χρησιμοποιοιθῇ  
ὡς «χειμαδίον», ἀλλὰ μόνον δι' ἓν ἔτος. Τοῦτο δὲ  
διὰ τρεῖς λόγους: α) δι' ἀρρατὰς αὐτῶν β) διὰ  
ἀπαρτεῖν τοῦ ὑπὸ τῆς κοπρῆς τῶν ζώων  
καὶ γ) καὶ διὰ τῆς βοσκῆς τῶν ποιμνίων.

2. πλουσίους τοῦρους ἢ ἑλλας τειρομένους.

Εἰς τὴν κοινότητα ἀνήκον καὶ ἐξαμολοῦσθαι  
ἀνήκοντες, σχεδὸν ὅλαι αὐτὰς θαμνώδεις ἐντάσεις  
αὐτὰς χρησιμοποιοῦμεναι ὡς «χειμαδιά». Ταῖς ἐντάσεις  
ταύτας ἡ κοινότης μισθώνει εἰς τοὺς κτηνοτρό-  
φους τῆς περιοχῆς εἰσπράττονσα εἰσπραττόμενον μισθόν.

3. ἀναδιατομή τῆς κτην. περιουσίας, ἐκποῦσα τῇ



1. Ἐξεταζόμενος τόπος (χωρίον, κωμόπολις) *Χωρίον Λιβαδάς*  
(παλαιότερον ὄνομα: .....), Ἐπαρχίας *Ξελίνου*  
Νομοῦ *Χανίων*.....
2. Ὀνοματεπώνυμον τοῦ ἐξετάσαντος καὶ συμπληρώσαντος *Φημέτριος*  
*Ξεραδάκης*... ἐπάγγελμα *Φιλόσοφος*..  
Ταχυδρομικὴ διεύθυνσις *Λιβαδάς- Ξελίνου- Χανίων*  
Πόσα ἔτη διαμένει εἰς τὸν ἐξεταζόμενον τόπον *Ἀπὸ τῆς γεννήσεώς του*
3. Ἀπὸ ποῖα πρόσωπα κατεγράφησαν αἱ παρατιθέμεναι πληροφορίες :  
α) ὄνομα καὶ ἐπώνυμον *Μιχαὴλ Μπελιβαδάκης*.....

ἡλικία... *65*.... γραμματικαὶ γνώσεις... *Β' Γυμνασίον*...

..... τόπος καταγωγῆς *Λιβαδάς Ξελίνου*  
*β' Γυμνασίον*... *ἡλικία 73*... *Γραμμ. γνώσεις*..  
β) *Β' Γυμνασίον*... *τόπος καταγωγῆς*... *Λιβαδάς Ξελίνου*

#### Α'. α'. ΤΑ ΓΕΩΡΓΙΚΑ ΚΤΗΜΑΤΑ ΠΡΟ ΤΟΥ 1920

- 1) Ποῖα ἀγροτικὰ περριοχὰ προωρίζοντο διὰ σπορὰν καὶ ποῖα διὰ βοσκήν ποιμνίων ; *Διὰ σπορὰν προωρίζοντο αἱ καλλιεργῆ-  
σιμοι, ἐμπειρωμένοι καὶ κατὰ τὸ δυνατόν ὁμαλαὶ  
ἐπιταρεῖς αἱ καλουμέναι « καματερά χωράδια ».*  
Υπῆρχον αὗται χωρισταὶ ἢ ἐνηλλάσσοντο κατὰ χρονικά διαστή-  
ματα ; *Ἐνηλλάσσοντο κατὰ διαστήματα*.....
- 2) Εἰς ποίους ἀνήκον ὡς ἰδιοκτησίαι ; α) εἰς φυσικὰ πρόσωπα, δηλ. εἰς τοὺς χωρικοὺς· β) εἰς γαιοκτήμονας (Ἕλληνας ἢ ξένους, ὡς π.χ. Τούρκους)· γ) εἰς Κοινότητες· δ) εἰς μονὰς κλπ. *Ἐν τῷ  
αἱ καλλιεργῆσιμοι ἐμβαδὸς ἀνήκον εἰς τοὺς ἰδίους  
τοὺς κατόικους τοῦ χωρίου, ἐνιστὶ ὁμως καὶ εἰς*
- 3) Ὁ πατὴρ διατηρεῖ τὴν περιουσίαν του συγκεντρωμένην καὶ μετὰ τὸν γάμον τῶν τέκνων του, διανεμομένης ὑπ' αὐτῶν μετὰ τὸν θάνατόν του ; *Οἱ Μετὰ τὸν γάμον ἐμβαδὸν τέκνων του, ὁ πατὴρ  
παραχωρεῖ εἰς αὐτὸ περίπου τὸ ἀναλογοῦν μερίδιον.  
Μετὰ τὸν θάνατον ὁμως τοῦ πατρὸς γίνεται εἰς ὑπαρχὴς*

- β'. 1) Οἱ κάτοικοι ἀσχολοῦνται μόνον εἰς τὴν γεωργίαν ἢ μόνον εἰς τὴν κτηνοτροφίαν ; ἢ συγχρόνως εἰς ἀμφοτέρας, δηλ. τὴν γεωργίαν καὶ τὴν κτηνοτροφίαν ; *ἀσχοιοῦνται ταυταχροῦς καὶ εἰς τὴν γεωργίαν καὶ εἰς τὴν κτηνοτροφίαν*.....
- 2) Οἱ τεχνῖται (δηλ. οἱ βιοτέχναι) ἀσχολοῦνται ἐν παρέργῳ καὶ εἰς τὴν γεωργίαν ;... *Μαλιεῖς*.....
- γ'. 1) Εἰς τὰ μεγάλα κτήματα : τῶν γαιοκτημόνων (τσιφλικούχων), τῶν μοναστηρίων ποῖοι εἰργάζοντο εἰς αὐτά ; καὶ ὑπὸ ποίους ὄρους ὡς ἄτομα ἢ μὲ ὀλόκληρον τὴν οἰκογένειάν των ; *ἐμψήδως*... *εἰργάζοντο ὡς ἄτομα, ἐλατῶς δὲ μὲ ὀλόκληρον τὴν οἰκογένειάν των*.....
- 2) Πῶς ἐκαλοῦντο οὗτοι ; (κολλῆχοι, σέμπροι, μισακάτορες, σημισακάτοροι κλπ.) *ἐκμισακάτοροι* ποῖα ἦτο ἡ κοινωνικὴ των θέσις ; *Κατωτέρα Προλάως ὑπερῶντος ἀπὸ τοῦ αὐτοῦ πόνου, μαλὶς μὲνος ἐμπαινεῖται καὶ φαίνεται ἡ κἀναματωζία τοῦ*
- 3) Ποῖα ἦτο ἡ ἀμοιβὴ των ; (εἰς εἶδος ἢ εἰς χρήμα) *εἰς εἶδος*.....
- 4) Ἐχρησιμοποιοῦντο καὶ ἐργάται ; ἐπαχικῶς, δηλ. διὰ τὸ θέρισμα, τὸ ἀλώνισμα, τὸν τρυγητὸν ἢ δι' ὅλον τὸν χρόνον ; Ἀπὸ ποῦ προήρχοντο οὗτοι ; ἦσαν ἄνδρες μόνον ἢ καὶ γυναῖκες ; ποῖαν ἀμοιβὴν ἐλάμβανον ; ἡμερομισθίον εἰς χρήμα ἢ εἰς εἶδος ; *Κατὰ τὸν καιρὸν διὰ τὴν ἐνταλτοὶ τοῦ ἐλαμομαρπου ἐκρεῖμποιούντο καὶ κρημνοποιούνται καὶ ἐν ἡμέραν πολλοί*
- 5) Ἐχρησιμοποιοῦντο καὶ δοῦλοι (ὑπηρέται) ἢ δοῦλαι ; Ἐὰν ναί, ἀπὸ ποίους τόπους προήρχοντο ; *ἀν. ἐκρημνοποιούντο τοιοῦτοι οὐδέποτε*.....
- 6) α) Οἱ νέοι καὶ αἱ νέαι τοῦ τόπου ποῦ ἐπύθαιναν δι' ἀνεύρεσιν ἐργασίας ; *ἀν. μετέβαινον ποῦθεν διὰ τὸ πωρεῖν ἀνία-θεν εἶχε πολλὴν ἐργασίαν καὶ ἀναμετώπιζε κρείνεν ἐν τῇ ἐλατῶν ἐργασίαν κειμένων*
- β) Ἐπύθαιναν ἐπαχικῶς ὡς ἐργάται..... ἢ ὡς τεχνῖται κτίσται, γύφτοι (σιδηρουργοί), βαφεῖς (μπογιατζήδες), πραγματευτάδες (ἐμποροὶ) κλπ. ;... *οὐτε ἐπαχικῶς*.....

- δ'. 1) Πώς ἐλιπαίνοντο παλαιότερον τὰ χωράφια: μὲ ζωϊκὴν κόπρον (βοῶν, αἰγοπροβάτων κλπ.), φυτικὴν (μὲ καῦσιν: α) τῆς καλάμιᾶς μετὰ τὸν θερισμόν, β) τῶν θάμνων κλπ.) ἢ μὲ κάλυψιν (παράχωμα) χλόης (τριφυλλιοῦ, λαθουριοῦ κλπ.) δι' ὀργώματος; ...

*Μὲ ζωϊκὴν κόπρον κυρίως αἰγοπροβάτων δει-  
τερωνόντως δὲ καὶ μὲ τὴν μαῦρην δάμνων.....*

- 2) Πότε ἐγινε τὸ πρῶτον χρῆσις χημικῶν λιπασμάτων εἰς τὸν τόπον σας; *Τὸ 1928 μόνον ἀνδριτικῶς ἐν ταμινατικῶς ..  
μετὰ τὴν ἀγίαν τοῦ ευμφοριτοπολέμου.*

ε'. Ἀπὸ πότε χρησιμοποιοῦνται: τὸ σιδηροῦν ἄροτρον καὶ αἱ γεωργικαὶ μηχαναὶ εἰς τὸν τόπον σας; *Τὸ βιθυνεῖν ἄροτρον ἀπὸ τοῦ 1964, αἱ δὲ ζωρξimai μηχαναὶ μόνον ἀπὸ τοῦ 1969.*

- 1) Σιδηροῦν ἄροτρον (τύποι αὐτοῦ, δηλ. μονόφτερο, δίφτερο κλπ.).

Εἰς ποῖα κτήματα ἐχρησιμοποιεῖτο (ἢ χρησιμοποιεῖται) κάθε τύπος;

Ποῖας κατεργάζετο τὸ ἄροτρον τοῦτο ἢ ἀπὸ ποῦ ἐγένετο ἡ προμήθεια αὐτοῦ; *Τὸ χρησιμοποιούμενον βιθυνεῖν ἄροτρον εἶναι*

*δίφτερον καὶ τὸ αὐτὸ δι' ὅσα τὰ κτήματα. Κατασκευάζεται ἀπὸ ἑδικοὺς βιθυνεργεῖς τῆς Πρωτεύουσας τοῦ Νομοῦ ἢ τῆς ἐπαρχίας.*

Παραθέσατε σχεδιαγράφημα (ἢ φωτογραφίαν) ἐκάστου τύπου σιδηροῦ ἄροτρον μὲ τὰς ἀντιστοίχους ὀνομασίας τῶν μερῶν αὐτοῦ, ὡς τοῦ κατωτέρω παρατιθεμένου. ....

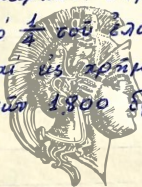
1. χερολαβὴ. 4. γυνὴ. 7. γὰ.τ.τζος. 10. Πλατάχιον.  
2. ὄχερμ. 5. εἰαβάρι. 8. παρούτια.  
3. ποδαῖρι. 6. κασιάβαρο 9. ἀγκυρά.



- 2) Τρακτέρ (ἀπὸ πότε εἶναι ἐν χρήσει; ) *Μόνον ἀπὸ τοῦ 1969*

- 3) Μηχανὴ θερισμοῦ *οὐκ ἔχει εἰς τὴν ἀποχρῆσιν.*

γ4 ἔργαται καὶ ὑπὸ τῶν γυναικῶν. Αὗται παλαιότερον  
μὲν προῆρχοντο ἐν τῶν πλησίον χωρίων ἢ ἐν τῇ  
παρακειμένης ἐπαρχίας Ἰεραιῶν, σήμερον δὲ προ-  
έρχονται ἐξ ἄλλων διαμερισμάτων τῆς ἐλλάδος  
καὶ ὑπὸ τῶν ἐν Μακεδονίας, Θεσσαλίας καὶ Μη-  
δων Λιγαίου. Παλαιότερον ἐλάμβανον ὡς ἀμοι-  
βὴν τὸ  $\frac{1}{3}$  τοῦ ἐλαίου ὅπερ παρῆγεν ὁ ὄπ' αὐτῶν  
βυλλεχόμενος ἐλαιόμαρπος. Σήμερον ἡ ἀμοιβή  
αὕτη κωλύθη ἐς τὸ  $\frac{1}{4}$  τοῦ ἐλαίου, ἀλλ' ἐνίοτε  
μαθορίζεται αὕτη καὶ ἐς κρήμα, ἀνερχομένη  
μέχρι τοῦ ποσὸς τῶν 1800 δρχ. μηνιαίως.

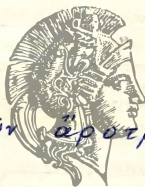




41  
γ.

17

ΑΚΑΔΗΜΙΑ



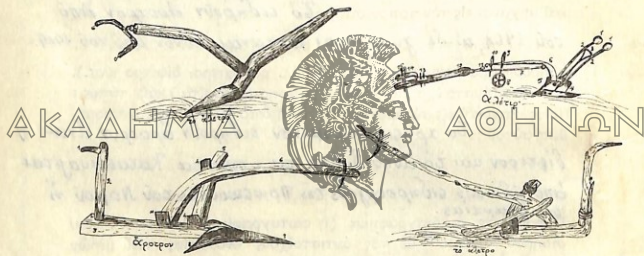
ΑΘΗΝΩΝ

το εὐδαιμόνιον ἀρετῶν



- 4) Μηχανή δεσίματος τῶν σταχύων (δεματιῶν). *Οὐδέποτε*.....
- 5) Μηχανή ἀλωνισμού *Μόνον. Σα. 1969. Ἐφαρμοποιήθη*.....
- στ'. 1) Τὸ ξύλινον ἄροτρον. Ποῖος κατεσκευάζε (ἢ κατασκευάζει) τὸ παλαιὸν ξύλινον ἄροτρον; *Ο. Ἰδω.σ. δ. χρησιμοποίηται τοῦ το. γεωργος*.....

- 2) Ποία ἦτο ἡ μορφή τοῦ παλαιοῦ ξυλίνου ἀρότρου εἰς τὸν τόπον σας καὶ ποία εἶναι σήμερον. Ποῖαι διαφοραὶ ὑπῆρχον (ἢ ὑπάρχουν) εἰς τὸ χρησιμοποιούμενον ἄροτρον εἰς τὸν τόπον σας ἀπὸ τὰ εἰκονιζόμενα ἐνταῦθα ;



- 3) Ἰχνογραφήσατε τὸ ξύλινον ἄροτρον<sup>(1)</sup> καὶ τὸν ζυγὸν ὡς ἀπαντᾶται εἰς τὸν τόπον σας καὶ παραθέσατε τὰ ἀντιστοιχοῦντα εἰς τοὺς ἀριθμοὺς ἐν χρήσει ὀνόματα τῶν διαφόρων μερῶν καὶ τῶν ἐξαρτημάτων αὐτοῦ.

- |                           |                             |
|---------------------------|-----------------------------|
| 1. <i>κεφαλὴ</i> .....6.  | <i>Σπείδη</i> .....11.      |
| 2. <i>Ὀχερη</i> .....7.   | <i>Ξηνη</i> .....12.        |
| 3. <i>Παδαφι</i> .....8.  | <i>Σταβίρι</i> .....13.     |
| 4. <i>Παρούσι</i> .....9. | <i>Καταμαλίδια</i> .....14. |
| 5. <i>γυλὶ</i> .....10.   | .....15.                    |

(1) Ἐάν εἶναι δυνατόν ἀποστείλατε καὶ φωτογραφίαν.

(Εάν υπάρχουν διαφοραί, δύνασθε νὰ μεταβάλετε τὴν ἀνωτέρω ἀρί-  
θμησιν).

- 4) Τὸ ὕνι. Τὸ ὕνι τοῦ ξυλίνου ἀρότρου ἦτο (ἢ εἶναι) μιᾶς μορφῆς διὰ τὴν ἀροτρίασιν ὅλων τῶν εἰδῶν τῶν χωραφιῶν ; δηλ. τῶν χωματερῶν (λιβάδια, κῆποι) καὶ τῶν πετρωδῶν. — Ἰχνογραφῆ-  
σατε ἢ φωτογραφήσατε τὸ ἐν χρήσει ὕνι (ἢ τὰ ἐν χρήσει, ἐὰν εἶναι διαφόρων τύπων) καὶ σημειώσατε τὴν χρῆσιν ἐκάστου.

Τὸ ὕνι τοῦ ξυλίνου ἀρότρου ἦτο καὶ εἶται μᾶς  
καὶ μόνον μορφῆς δι' ὅλα τὰ εἶδη τῶν χωραφιῶν.



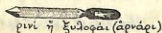
- 5) Ποῖον τὸ σχῆμα τῆς σπάθης τοῦ ἀρότρου; Ὁρθογ. παραλληλεπίπεδου

6) Ἦτο (ἢ εἶναι) κατασκευασμένη ἐκ ξύλου ἢ σιδήρου; ἐκ ξύλου



εἰς τὰ ξύλινα ἀρότρα διότι τὰ εἰδηρεῖ  
δὲν διαδέχονται ἀπ' αὐτῶν.

- 7) Ἐργαλεῖα διὰ τὴν κατασκευὴν καὶ ἐπιδιορθώσιν τοῦ ἀρότρου  
(π.χ. σκεπάρνι, πριόνι, ἀρίδι, ἀρνάρι, ξυλοφαῖ κλπ.).....  
Τὸ σκεπάρνι, ὁ σαραμας (πριόνι), τὸ τρυπάνι,  
ἡ βρύλα καὶ ὁ ξυλοφάις.





Εὐ ζῶντων ἀποφρον

ΑΚΑΔΗΜΙΑ



ΑΘΗΝΩΝ

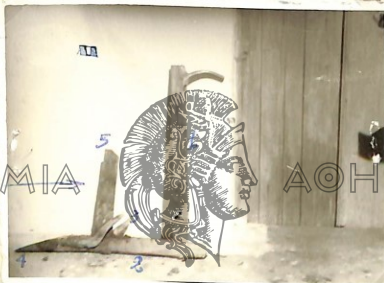
$\frac{41}{6}$

εὐ θυγὸς



Τὸ ὄνι

- 1 ἡ ὄχερη
- 2 τὸ ποδάρ.
- 3 τὰ παρούτα
- 4 τὸ γυνί
- 5 ἡ σπρίγγα  
τοῦ ξυλίνου  
ἀρόστρου



- 1 ὁ βάραιας
- 2 τὸ εὐσπέρνι
- 3 τὸ βερίδι
- 4 ὁ ξυλοβάς
- 5 ἡ σμίδα





- 8) α) Διὰ τὸν ἄροτον (ζευγάρισμα, ὄργωμα) ποῖα ζῶα ἐχρησιμοποιοῦντο (ἢ χρησιμοποιοῦνται) : βόες ἢ ἄλλο ζῶον, δηλ. ἵππος, ἡμίονος, ὄνος Παλαιότερον. Ἐκρησιμοποιοῦντο μόνον βοεῖς. Σήμερον δὲ ἵπποι ἢ ἡμίονοι.
- β) Ἐχρησιμοποιοῦντο (ἢ χρησιμοποιοῦνται) διὰ τὸ ὄργωμα δύο ζῶα ἢ ἓν ; Ὁταν προκύπτει περὶ βοῶν κρησιμοποιοῦνται δύο, ὅταν δὲ περὶ ἵππων ἢ ἡμίονων μόνον εἰς.
- 9) Διὰ τὸ ζευγάρισμα μὲ δύο ζῶα ἦτο (ἢ εἶναι) ἀναγκαῖος ὁ ζυγός ; Ἀπολύτως ἀναγκαῖος.



Σχεδιάσατε τὴν μορφήν τοῦ παλαιότερου καὶ τοῦ σημερινοῦ ζυγοῦ (ἢ φωτογραφήσατε αὐτὸν) καὶ ὀνομάσατε τὰ διάφορα μέρη καὶ ἐξαρτήματα αὐτοῦ. (π.χ. λουριά, λοῦρα, ζεῦλες, πιζεῦλια κλπ.).

ΑΚΑΔΗΜΙΑ

ΑΘΗΝΑΝ

- 10) Σχεδιάσατε ἰδιαίτερος τὴν μορφήν τῶν ζευλῶν τοῦ ζυγοῦ εἰς τὸν τόπον σας. ....



- 11) Πῶς λέγεται εἰς τὸν τόπον σας ὁ κρίκος ἐκ σιδήρου, ξύλου ἢ σχοινίου, ὁ ὁποῖος τοποθετεῖται εἰς τὸν ζυγὸν (πολλαχοῦ : λοῦρα, κουλλούρι), προσδένεται δὲ εἰς αὐτὸν τὸ ἄροτρον διὰ τὸ ὄργωμα ; (Σχεδιάσατε αὐτόν). Λοῦρα.

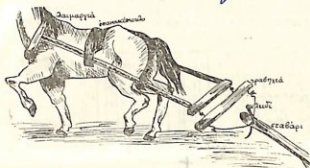
- 12) Ἀπὸ πότε γίνεται τὸ ὄργωμα δι' ἑνὸς ζώου ; Ἀπὸ τοῦ 1950.

Πῶς γίνεται ἡ ζευξίς του (τὸ ζέψιμον) εἰς τὸ ἄροτρον ; Πρῶτον τοποθετεῖται πέριξ τοῦ λαβροῦ τοῦ ζώου.



Περιγράψατε και σχεδιάσατε (ή φωτογραφήσατε) την σκευήν, την οποίαν φέρει τὸ ἄλογον ἢ ἄλλο ζῷον διὰ νὰ προσδεθῇ εἰς αὐτὴν τὸ ἄροτρον.....

1. Κουλουρα..... 4. Γιούτης.....  
2. Χαλινάρι..... 5. Απαγωγέορκο.....  
3. Λουρίκις..... 6. Τ. σκαχίμο.....



#### ζ'. Ἀροτρίασις ( ὄργωμα) καὶ σπορά.

α) Ποῖος ὥργωνε παλαιότερον (ἢ σήμερον) : 1) ἄνδρας (ὁ ἰδιοκτήτης τοῦ ἀγροῦ ἢ ἄλλος) 2) γυναῖκα 3) ὑπηρέτης. Σημειώσατε ποῖα ἢ συνήθεια εἰς τὸν τόπον σας *ἦν ἡ συνήθεια τοῦ ἀνδρὸς καὶ τῆς γυναίκας εἰς τὸν τόπον σας. ἦν ἡ συνήθεια τοῦ ἀνδρὸς καὶ τῆς γυναίκας εἰς τὸν τόπον σας. ἦν ἡ συνήθεια τοῦ ἀνδρὸς καὶ τῆς γυναίκας εἰς τὸν τόπον σας.*

- β) 1) Περιγράψατε λεπτομερῶς, πῶς γίνεται τὸ ζεύξιμον τῶν βοδιῶν (ἢ τοῦ βοδιοῦ, τοῦ ἀλόγου) εἰς τὸ ξύλινον ἄροτρον. (Παραθέσατε, εἰ δυνατόν, καὶ φωτογραφίαν) *Πρῶτον. τοποθετεῖται ἐπὶ τοῦ αὐχένος τῶν δύο ζώων ὁ γυχὸς. ἔπειτα περὶ τῶν αὐχένων αἱ δύο γυῖλαι, ἀσφαλτίζονται ἀπὸ πιθανόν τριπλῆς μετὰ ἀσφαλτοῦ ἢ ἐνδοῦ σπινθιῶν. εἰς τὸν δὲ σπινθῖον.*
- 2) Πῶς γίνεται τὸ ζεύξιμον εἰς τὸ σιδηροῦν ἄροτρον. *Ὁμοίως καὶ ἀκριβῶς ὡς καὶ εἰς τὸ ξύλινον.*

- 3) Πῶς κατευθύνει ὁ γεωργὸς τὰ ζευγμένα ζῶα (ἢ τὸ ζῷον) κατὰ τὸ ὄργωμα μετὰ σχοινί, τοῦ ὁποίου τὰ ἄκρα ἔχουν δεθῇ εἰς τὰ κέρατα τῶν ζώων ἢ ἄλλως ; (Περιγραφή καὶ σχεδιάσμα ἢ φωτογραφία). *Μαίεται, καὶ τοῦ ὁποίου τοῦ μέγαν ὠρὶστικαὶ εἰς τὴν χειρολαβὴν τοῦ ἀρότρου καὶ τὸ ὁποῖον ὀνομάζεται « Γιούτης ».*

- 1 Ὁ Juγός
- 2 Juγῶλες
- 3 Ἀπαιρωγῶνα
- 4 Λοῦρα



ΑΚΑΔΗΜΙΑ<sup>ς</sup> Juγός

ΑΘΗΝΩΝ



Ἰα<sup>ς</sup> Λοῦρα





ΑΚΑΔΗΜΙΑ



ΑΘΗΝΩΝ

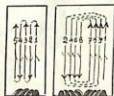


Τό ζύδιον ἄροτρον τῶν βοδιῶν  
 Τό χοιρίον ἵνα ὁ γεῶργος δι' αὐτό  
 παροδύνηται τὰ γῶα.

- 4) Σχεδιάσατε πώς ἐγίνετο παλαιότερον (ἐπίσης πώς γίνεται σήμερον) τὸ ὄργωμα. Ὁργώνεται τὸ χωράφι με ἀνοιγομένας αὐλακας (αὐλακιές) κατ'εὐθείαν γραμμὴν, ὡς τὸ κατωτέρω σχεδιάγραμμα(α);

*Μάλιστα διότι ἡ μορφή τὸν ἰσάρον δεν  
ἐπιτρέπει περιφερειακῶς ἀροτρίασιν.....*

ἢ ὀργώνεται περιφερειακῶς ὡς εἰς τὸ σχεδιάγραμμα (β);



Σημειώσατε μετὰ τὸ σημεῖον τοῦ σταυροῦ, ποῖον ἐκ τῶν ὀργωμάτων τούτων (α, β) εἶναι ἐν χρήσει εἰς τὸν τόπον σας. Ἐάν ὑπάρχῃ ἄλλος τις τρόπος ὀργώματος σχεδιάσατε καὶ περιγράψατε αὐτόν.

- 5) Ἡ σπορὰ καὶ τὸ ὄργωμα τοῦ ἀγροῦ ἐγίνετο (ἢ γίνεται ἀκόμη) εἰς λωρίδας (δηλ. σπορὲς ἢ σποριές, ντάμιες, σιασιές, μεσοδράδες κ.λ.π.); *Μάλιστα δι. λωρίδες. αὐταὶ ὠνομα...*

*σαντο καὶ ὀνομάζονται καὶ ὠποριές?.....*

Πῶς ἐχωρίζετο ἡ λωρίς (ἡ σποριά); με αὐλακιάν; *Μάλιστα*

- 6) Ποῦ ὑπάρχει ἡ συνήθεια νὰ γίνεται ἡ σπορὰ τοῦ σίτου καὶ ἄλλων δημητριακῶν μόνον με σκαπάνην, δηλ. νὰ μὴ χρησιμοποιῶται ἄροτρον; *δεν ὑφίσταται τοιαύτη ἐνηθία.....*

- 7) Ποῖοι τρόποι ἢ εἶδη ὀργώματος (ἀροτριάσεως) ἦσαν ἐν χρήσει παλαιότερον (ἢ σήμερον). Δηλ. ἡ διάνοιξις τῶν αὐλάκων με τὸ ὑνί: καθέτως, πλαγίως, βαθιά κλπ. *εἰς καὶ μόνος.....*

*ἀνταδ' ἢ ἀ. διάνοιξις αὐλάκων με τὸ ὑνί...  
καὶ εὐδ' αὖν γραμμὴ καὶ βαθίως.....*



Εἰς ποῖα ὀργώματα (σποράς) γίνεται χρῆσις τῶν τρόπων τούτων ἢ ἄλλων. *Ἡ χρῆσις τοῦ τρόπου τοῦτου γίνεται*

*εἰς δύο τὰ εἶδη ὀργώματος.....*

γ) Ἀροτριάσεις (ὀργώματα) τοῦ ἀγροῦ πρὸ τῆς σποράς :

- 1) Διὰ τὴν σπορὰν δημητριακῶν. Πόσα ὀργώματα ἐγίνοντο (ἢ γίνονται) καὶ πότε, δηλ. κατὰ ποίαν χρονικὴν περίοδον. Πῶς λέγονται (ὀνοματολογία) τὰ ὀργώματα αὐτά π.χ. καλλυργία, διβόλισμα, γύρισμα κλπ. *Παλαιὰ διὰ τῆς ἐποράς μόνον τοῦ εἴδους ἐγίνοντο δύο ὀργώματα. Τὸ πρῶτον κατὰ τὸν Νοέμβριον καὶ ἐλέγετο «καλλυργία» καὶ τὸ δεύτερον κατὰ ἓνα μήνα, κατ' ὃ ἐπείρετο. ἢ καλλυργία. Ἡ δὲ καὶ «καλλυργία» ἐτι παλαιῶς μακαρυγία, ὡς ἐλλείγως ἱερατικῶν χειρῶν.*
- 2) Διὰ τὸ φύτευμα κηπευτικῶν. (Ἀπαντήσατε ὁμοίως, ὡς ἀνωτέρω) *Γίνονται δύο ἢ καὶ τρία ὀργώματα. Τὸ πρῶτον ὀργώμα γίνεται 15-20 ἡμέρας πρὸ τῆς φυτεύσεως κατὰ δύο ἄλλα κατὰ τὴν ἡμέραν τῆς φυτεύσεως. Γενικῶς διὰ τῆς καλλιέργειας τῶν κηπευτικῶν πρέπει τὰ χωράφι νὰ ἔχῃ καλὴ καμωμένη εἶναι τὰ ὀργωδῆ κατ' ὧς.*
- 3) Ἐπὶ πόσα ἔτη δέον νὰ ἀφεθῇ ἀσπάρτον τὸ χωράφι, δηλ. εἰς ἀγρὰνάπαυσιν, διὰ νὰ σπαρθῇ κατόπιν σιτάρι ἢ ἄλλο δημητριακόν... *Βουλαιμειον ἐπὶ ἓν ἔτος.....*
- 4) Πόσα ὀργώματα γίνονται διὰ κάθε εἶδος καλλιέργειας (σίτου, κριθῆς, ἀραβοσίτου, ψυχανθῶν, κηπευτικῶν εἰδῶν κλπ.) καὶ κατὰ ποίαν ἐποχὴν; *Μόνον ἐν φθινοπώρῃ καὶ κατὰ τὴν ἐποχὴν τοῦ Νοεμβρίου ἢ ἀρχὰς Φεβρουαρίου.*
- 5) Ποῖα ἐργαλεῖα ἢ σκευὴ χρησιμοποιοῦνται: α) κατὰ τὴν σπορὰν. π.χ. τὸ **ΔΙΣΑΚΙ** εἰς αὐτὸ περιέχεται ὁ σπόρος κατ' ἓξ αὐτοῦ λαμβανόμενος διασκορπίζεται ἐπὶ τοῦ ἐδάφους; *Ἐκεῖ ποροβαμμουλοῖται εἰς τὸ δασκίον. εὐρίθμεται ὁ σπόρος ὁ ὁποῖος ἐπείρεται διὰ τῆς χειρὸς τοῦ γεωργοῦ εἰς τὸ χωράφι...*  
β) Μὲ ποῖα γεωργικὰ ἐργαλεῖα (ἢ τυχὸν ἄλλα μέσα): 1) καθαρίζονται: τὸ ποδάρι, τὰ φτερά (παρούτια) κ.ἄ. καὶ τὸ ὑνὶ κατὰ τὴν ἀροτρίασιν (ὀργωμα, ἀλέτρισμα, κάμωμα κλπ.) ἀπὸ τὸ χῶ-



μα ἢ τὰ χόρτα, ριζίδια, τὰ ὅποια κολλῶνται εἰς αὐτά. Μὲ ἑλλειψοειδῆ σιδηρὰν ράβδον, ἢ ὅποια ἔχει τοποθετηθῇ εἰς τὸ ἐν ἄκρον τοῦ βουκέντρου ἢ μὲ ἄλλον τρόπον; *Ὁ.χ.ι. τὸ κοιδάρισμα τοῦ ποδαρίου, τῶν παρουντιῶν, τοῦ ὄντιν μ.χ.π. μερῶν τῶν ἀρότρων γίνεται. ὠτιδῶς διὰ τῶν ποδῶν τοῦ ζυγοστατον. ἰπανίως καὶ ἐξ' ὄσων ἐπιγραπὴ βροχερός καιρός ἢ ἐξ' ὄσων ἐκὰ χωράσι. δὴ παρουντὶ πολλά πορτα ἢ ριζίδια αὐτὰ ἐπιωλλῶνται ἐπὶ τοῦ ἀρότρου μου τὸ ἀλετρι κ.κ. που μὲν εἶπ. τότε δ. γεμῶντες κρητικῶς αἰεῖ. . πρὸς κοιδάρισμα τὸν τὸ εὐεπαρνι.*

2) Γίνεται μετὰ τὸ ὄργωμα ἰσοπέδωσις τοῦ χωραφιοῦ (σβάρνισμα, διβόλισμα); *ἔ.χ. γίνεται παλαιότερον. διβόλισμα.*

*ἀλλὰ ἐνήμεροι ἔχει ἐγχεαταλκισῶν. τὸ διβόλισμα τοῦτο ἐγένετο μὲν τῇ «εὐαλίδει».*

3) Ἡ σκαφή μερῶν τοῦ ἀγροῦ ποῦ δὲν ἔχουν ὄργωθῇ (μὲ σκαλίδα, τσαπὶ κ. ἄ.); Νὰ γίνῃ εἰς τὴν θέσιν τῶν ὡς ἄνω (1-3) ἐρωτημάτων περιγραφῇ ἐκάστου ἐν χρήσει ἐργαλείου καὶ νὰ παρατεθοῦν σχεδιάσματα ἢ φωτογραφίαι. (Παρατίθενται ἐνταῦθα ἐνδεικτικῶς σχεδιάσματά τινων ἐκ τούτων).

*Μάλιστα γίνεταί μὲν τῇ «εὐαλίδει».*

ΑΚΑΔΗΜΙΑ

ΑΘΗΝΩΝ



γ) Ἐργαλεῖα διὰ σκάψιμον καὶ σκάλισμα τοῦ ἀγροῦ ἢ τοῦ κήπου· π.χ. ὁ κασμάς, ἡ τσάπα κ.ἄ. (Σημειώσατε τὸ ὄνομα, τὴν χρῆσιν

ἐκάστου καὶ παραθέσατε ἰχνογράφημα ἢ φωτογραφίαν) . . . . .

419.  $\alpha\alpha\lambda\iota\delta\alpha$  δια το  $\delta\iota\beta\acute{o}\lambda\eta\mu\alpha$   
 420.  $\tau\epsilon\alpha\pi\alpha$  δια το  $\delta\iota\alpha\tau\epsilon\iota\chi\epsilon\iota\tau\omega\varsigma$  των  $\alpha\lambda\lambda\alpha\iota\omega\tau$   
 421.  $\tau\epsilon\alpha\upsilon\chi\epsilon\rho\alpha$  δια το  $\mu\alpha\gamma\eta\mu\alpha$  των  $\chi\acute{o}\rho\omega\tau$   
 422.  $\theta\alpha\lambda\alpha\sigma\sigma\alpha$  δια το  $\pi\eta\rho\acute{\iota}\nu\eta\iota$   $\iota\delta\alpha\sigma\eta$



- 6) Ποῖα πρόσωπα βοηθοῦν τὸν ζευγολάτην (ἢ ζευγάν) εἰς τὸ ὄργανον καὶ πῶς καλοῦνται οἱ βοηθοὶ οὗτοι ὥς καὶ αἱ ἐργασίαι ποὺ ἐκτελοῦν

Μόνον. Ἐν γὰρ ὅποτον καθεύεται «διαφύνησι»  
καὶ ἐυτελεῖται ἔργα τῶν «δινοσέματος».

- 7) Ποῖα χωράφια ἐκαλλιεργούντο (ἢ καλλιεργούνται) διὰ τὴν σπο-  
ρὰν ὀσπρίων. Πῶς ἐγένετο ἡ σπορά καὶ ἡ καλλιέργεια ἐκάστου,  
εἶδους. *Ἐὰν πλεον. χοιμία καὶ ἀρρώδη ἐδάφη, ἐπιμερόντο  
καὶ κοινὰ καὶ ἐπ' αὐτῶν μετ' ἐμβόδια. Ἡ σπορά αὐτῶν  
ἐγένετο μετὰ μέγαντες ἐπ' ἐμμελίας καὶ πραότητος. Ὁ σπόρος  
ἐβρίπτετο ἐπ' αὐτῶν ἐπὶ μετὰ μὴ ὥς ἐμαρτὴς διανομήν  
ἀνθρώπων καὶ εἰς ἐμμελὲς διὰ τῆς διατομῆς τῆς ἀλλης  
αὐτῶν. Ἔς τὸ τέλος ἐγένετο προσευτικὸ διδοτικόν*

- 8) Ποία χωράφια έκαλλιεργούντο (ή καλλιεργούνται) διά τροφάς τών ζώων· π.χ. ρόβη, σανόν, τριφύλλι κ.ά. *Μετα. επν. χρησιμολογούμεναι ζών. διπαρμισίων. Αναλλιεργούνται αϊ ζωοτροφαι. έξ υπήμα. τα. κατωτέρως. προϊόντες. Πρό. τής αφύσεως. διπαρμισί. αϊ ζωοτροφαι. έπειροντο. ές, κατά τώ δυνατόν, γόνιμα. εδάφ.*
- 9) Πώς έγινε το πρό του 1920 (ή σήμερα) η καλλιέργεια τών γεωμη-  
λων· έσπέρνοντο ή έφυτεύοντο εϊς αύλάκια ή πρασιές (βραγιές),  
και άλλως. *Και. πρό. του. 1920. και. έμμερον. τα. χωράφια. φυτεύονται. μετά. προβοχής. ές. αύλάκια. Ούδεποτε. έπειροντο.*

## Β'. ΘΕΡΙΣΜΟΣ

α. Ἑργαλεῖα θερισμοῦ.

- 1) Μὲ ποῖον ἐργαλεῖον ἐθερίζοντο παλαιότερον τὰ δημητριακά.  
(Παραθέσατε τὸ ὄνομα καὶ ἰχνογράφημα ἢ φωτογραφίαν αὐτοῦ·



ΑΚΑΔΗΜΙΑ ΑΘΗΝΩΝ



1= Η τσίπα, 2= Η σααλίδα, 3= Η τρουγυράλα  
4= Ο καβιάς

π.χ. με τὸ δρεπάνι, τὸ μαχαίρι κλπ.) *Μέ το δρεπάνι...*



Ἐάν ᾤσαν (ἢ εἶναι ἀκόμη ἐν χρήσει) διαφόρων εἰδῶν δρεπάνια ἢ ἄλλα μέσα θερισμοῦ, παρακαλοῦμεν νὰ τὰ περιγράψετε· ἐπίσης νὰ σχεδιάσετε τὰ ἐργαλεῖα ἢ νὰ τὰ φωτογραφήσετε. *"Ο.χ."...*

*μοι, κόψαν, εἶδος δρεπάνου, ἐκτέλει, το, ὁποῖον...*

*ἔχρησιμοποίητο καὶ χρησιμοποιεῖται διὰ τῆς...*

- 2) Μὲ δρέπανα ἢ μὲ ποια ἄλλα ἐργαλεῖα (π.χ. κόσσες) ἐθερίζοντο (ἢ θερίζονται) τὰ χόρτα (π.χ. τὸ τριφύλλι κλπ.) διὰ τροφήν τῶν ζώων· (βλ. παράδειγμα εἰς τὴν κατωτέρω εἰκόνα) *Μέ δρεπάνον ἢ μέ τας χύρας...*



- 3) Ἡ λεπίς (δηλ. ἡ κόψη) τοῦ δρεπανιοῦ ἢ ἄλλου θεριστικοῦ ἐργαλείου ἦτο ὁμαλὴ ἢ ὀδοντωτή; (Σχεδιάσατε αὐτήν). *Ὁμαλὴ.*

- 4) Πῶς ἦτο κατεσκευασμένη ἡ χειρολαβή του· (σχεδιάσατε ἢ φωτογραφήσατε αὐτήν). Ὁ σιδηροῦς σκελετὸς πῶς ἐλέγετο;.....

*Ἡ χειρολαβὴ ἦτο ἐκ ξύλου. Ὁ σιδηρεὺς ἐκ μεταλλοῦ μαλαίου καὶ λεπίδος.*



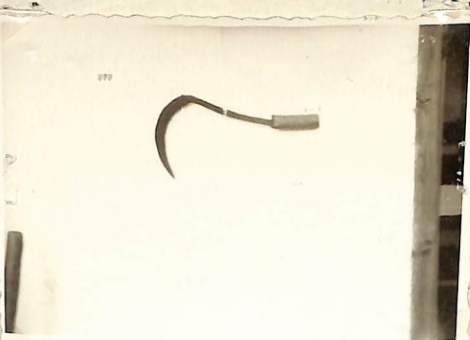
- οφειμοι υγος.  
...ου) εις το χωραφ  
...το (η πως λεγο  
...  
...ς οαλα προσωπα (

β. Θερισμός τῶν δημητριακῶν.

- 1) Εἰς ποῖον ὕψος ἀπὸ τοῦ ἐδάφους ἔθερίζονται (ἢ θερίζονται) μὲ τὸ δρεπάνι ἢ ἄλλο κοπτερόν μέσον ὁ σῖτος, ἡ κριθή, ἡ βρώμη, ἡ σικάλις κλπ. εἰς. τό. ὑψος. τῶν. α. 10.- 20. μ. ἀνα-  
λόγως πρὸς...τό...εὐκοσμοποι. ὕψος. τοῦ. ρυζίου...
- 2) Οἱ στάχυες ποῦ ἔμεναν (ἢ μένουσι) εἰς τὸ χωράφι μαζί με τὴν ρίζαν μετὰ τὸν θερισμὸν πῶς ἐλέγοντο (ἢ πῶς λέγονται). Ἀπάσταχα
- 3) Ποῦ ἀκολουθοῦν τοὺς θεριστάς ἀλλὰ πρόσωπα (γυναῖκες ἢ παιδιὰ), τὰ ὅποια παραλαμβάνουν ἀπ' αὐτοὺς τὰ δράγματα (δραχμίδες, πιάσματα, χεριές, χερόβολα) τῶν σταχύων καὶ τὰ τακτοποιοῦν ἐπὶ τοῦ ἐδάφους. Μήπως οἱ ἴδιοι οἱ θερισταὶ ἀποθέτουσι ἐπὶ τοῦ ἐδά-  
φους τὰ δράγματα ; Μαρίδια. οἱ. ῥίδια. οἱ. θερισταὶ  
τοποθετοῦν. τὰ. μλ. μαρία. π. ἐπὶ. τοῦ. ἐδάφους
- 4) Πῶς τοποθετοῦνται τὰ δράγματα (οἱ χεριές) ἐπὶ τοῦ ἐδάφους. Πολλὰ ὁμοῦ ; Πόσα; Μήπως τοποθετεῖται ἑκάστον δράγμα (πιάσμα τῆς χειρός) χωριστά ; Ὅπου τοποθετοῦνται πολλὰ μαζί, αἱ κεφαλαὶ τῶν σταχύων εὗρισκονται πρὸς τὴν αὐτὴν κατεύθυνσιν ἢ διασταυρώνονται. (Περιγράψατε λεπτομερῶς) Συνήθως. το. παθε-  
τεῖνται. πολλά. μαζί,. 6.-8. τὸν. περιμέτρ. μέ. τας. κε-  
φαλὰς. τῶν.. σταχύων. πρὸς. τὴν. αὐτήν. κατεύθυνσιν.



Τό  
δρα-  
παίγι



Η κόγι  
του  
δραπα-  
νίου



Η ζυγι-  
νη χει-  
ρολαβή  
του δρα-  
παίου



5) Πώς λέγονται τὰ τοποθετούμενα μαζί δράγματα ; Πολλαχού κα-  
λοῦνται ἀγκαλιές. « Κουιντούρεση » .....



### γ. Οἱ θερισταί.

- 1) Ποιοὶ θερίζουν : ἄνδρες καὶ γυναῖκες ; Ὑπῆρχον (ἢ ὑπάρχουν)  
θερισταί, οἱ ὅποιοι ἤρχοντο ὡς ἐπαγγελματίαι δι' αὐτὸν τὸν  
σκοπὸν ἀπὸ ἄλλου τόπου καὶ ποῖον ; Γυναῖκες. Ἄν...

ἄνδρες. δ' ἐν... ὑπάρχουν, ὡς πολλοὶς. ἐμφαίνε,  
τότε. θερίζουν καὶ οἱ ἄνδρες. Ἐπαγγελματίαι.  
θερίζαι. ἀν' ἤρσαν το. παρὲς...

- 2) Πώς ἡμεῖοντο οὗτοι μὲ ἡμερομίσθιον (μεροκάματο) ἢ κατ'  
ἀποκοπήν (ξεκοπῆς). Ποῖα ἦτο ἡ ἀμοιβή· εἰς χρῆμα ἢ εἰς  
εἶδος ; Τὸ ἡμερομίσθιον ἦτο μετὰ παροχῆς φαγητοῦ ἢ ἀνευ  
φαγητοῦ ; (Παραθέσατε μὲ τὰς πληροφορίες καὶ τὴν σχετικὴν  
εἰς τὸν τόπον σας οἰκονομολογίαν). Με. ἡμερομίσθιον.  
ἢ ἀμοιβή ἢ το εἶδος. ἀλλ. 5 οὐαδες εἶσαν γὰρ  
ἡμερομίσθιον. ἢ ἡμερον. 8 μὲς το. ἡμερομίσθιον  
τοῦ θεριστοῦ ἀμειβόμενον μόνον εἰς χρῆμα.  
το. ἡμερομίσθιον ἢ εἰς εἶδος ἢ εἰς χρῆμα, ἦτο  
μετὰ παροχῆς δύο φαγητῶν. το. ἡμερομίσθιον  
το. ὅποτον παρὲς εἶδετο περὶ τὴν 9<sup>ην</sup> πρώτῃν καὶ  
το. ἢ μετὰ μεριανού. το. ὅποτον παρὲς εἶδετο...  
περὶ τὴν 1<sup>ην</sup> μ. μ. ὥραν.

- 3) Οἱ ἄνδρες ἢ αἱ γυναῖκες ἔφερον τι εἰς τὰς χεῖρας πρὸς προφύ-  
λαξιν, ἰδίᾳ τῆς ἀριστερᾶς, κατὰ τὸν θερισμόν ; Ἐπίσης κατὰ  
τὴν ἔναρξιν τῆς ἐργασίας τὴν πρώτην ἡμέραν περιεβάλ-  
λοντό τι εἰς τὴν μέσσην τοῦ σώματος διὰ νὰ μὴ αἰσθάνωνται  
κόπωση (δηλ. νὰ μὴ πονῇ ἡ μέση των) ; Βεβαιως...  
οἱ ἄνδρες. 2 χεῖρας. μόνιμω. εἰς τὴν μέσην. το. μακρὸν  
πάνινο. μπαντιό. φατ. ἀρ. το. δώδεκον καὶ πέντε. ὥρο-  
αχάτωε. μόνιμω. κατὰ τὴν ἔναρξιν τοῦ θερισμοῦ.  
ἰδίᾳ καὶ τὸν παρὸς τῆς ἀριστερᾶς χεῖρος. μετὰ  
πῶς ἀμειβόμενος ἢ θερισμός. κατὰ τὴν ἀριστερᾶς χεῖρος.

- 4) Ἐδίδετο (ἢ δίδεται) προσοχή ὡς πρὸς τὴν ἡμέραν τῆς ἐβδομάδος ἢ τοῦ μηνὸς καθ' ἣν πρέπει νὰ ἀρχίσῃ ὁ θερισμός ; *Βεβαίως.*

*Ὁ θερισμός δὴν ἔπρεπε . ἐπ' οὐδενὶ λόγῳ . νὰ ἀρχίσῃ ἡμέραν . τὰ βλάστη . ἢ . Τρίτην . ἔ. προτεμάτω . ἰδιαιτέρως ἢ . (δευτέρα μὲν ἡμέρα ἐναρξέως τοῦ θερισμοῦ .*

- 5) Ἐτραγουδοῦσαν (ἢ τραγουδοῦν) κατὰ τὸν θερισμὸν σχετικὰ τραγούδια ; Καταγράψατε αὐτά. *Ἐτραγουδοῦσαν . . .*

*ὁ κεκα' . μέ . τόν . . θερισμόν . τραγουδοῦσα . καί .  
μυρίων κρητῶν . . . δικτῶν . « . ματινῶν . . .  
ἀλλὰ . . . ἡδὺν . ἐλαττωμένη . ὄψαν . . . . .*

- 6) Ποῦ τὴν τελευταίαν ἡμέραν τοῦ θερισμοῦ, προτοῦ τελειώσουν, ἀφήνουν εἰς τὸ χωράφι ἓνα μέρος αὐτοῦ ἀθήριστον. Τί κάμνουν τοὺς στάχους ποὺ μένουν ἀθήριστοι ; (Εἰς τινὰς τόπους θερίζουν τὸ μέρος αὐτὸ σταυροειδῶς καὶ μὲ τοὺς ἀποκοπέντας στάχους πλέκουν σταυρὸν ἢ ψάθαν, τὴν ὁποίαν τοποθετοῦν εἰς τὸ εἰκονοστάσι κλπ.).

Περιγράψατε λεπτομερῶς, ὅπου ὑπάρχει σχετικὸν ἢ ἄλλο τι ἔθιμον . *ἐπ' οὐδενὶ λόγῳ . . . ἡμέραν τοῦ θερισμοῦ ἀφήνουν*

*εἰς τὸ χωράφι . μὲν μέρους αὐτοῦ . (πρὶν . 1 μ.)*

*ἀθήριστον . ἔ. τὰ . ὁ . θερισμός . λαμβάνει . τὰς μεγάλας*

*τῶν ἀθήριστων . ἀλατῶν . καί , μαμῶν . τὰντα ,*

*ἀέτι . μέ . τὰς ἀπεναντι αὐτῶν . μεγάλας . ἀλατῶν ,*

*ὁ κεκα' . μὲν . ὅτω . τοῦ . σπυρίου . τοῦ . σταυροῦ . ὁ σταυρὸς*

*οὗτος μένει ἐν εἰς τὸ χωράφι κατ' ὅλον τὸ καλο-*

*μῶρι . τοῦτο ἔλκετο « ἀποθέρω »*

δ. Τὸ δέσιμον (δεμάτιασμα) τῶν σταχυῶν.

- 1) Πότε ἐγένετο τὸ δεμάτιασμα, ἥτοι τὸ δέσιμον, τῶν θερισμένων σταχυῶν. Ποίαν ἡμέραν ; Ἀμέσως μετὰ τὸν θερισμὸν ; Τὸ ἔσπερας ἢ μήπως ἔπρεπε νὰ μείνουν οἱ στάχυες εἰς τὸν ἥλιον πρὸς ξήρανσιν καὶ ἐπὶ πόσον χρόνον ; *Ἐν τῇ δυν . ἐγένετο .*

*εὐδὺς μετὰ τὸν θερισμόν . ἐξ' ὅσον τοὺς θεριστάς*

*ἡμερῶν . οὐδὲ εἰδέναι . ἐργάτας . ἐκισορριζήσαντες . μόνον*

*μίστην ἔργασαν τοῦ δεμάτιαστος . τοιοῦτον μὲν ἐκέρχοντο*

*οἱ στάχυες ἔδενοντο ὑπὸ τῶν ἰδίων τῶν θεριστῶν τῇ*

*ἐσπέραν . . . . .*

- 2) Πῶς ἐγένετο τὸ δερμάτιασμα ; Ποῖος ἔδενε τοὺς στάχους καὶ ποῖος τοὺς μετέφερε καὶ τοὺς παραδίδεν ὡς χεριές, ἀγκαλιές ; Πῶς ἔδένοντο· μὲ κοινὰ σχοινία, μὲ σχοινία κατεσκευασμένα ἀπὸ βελονοειδεῖς θάμνους, π.χ. βροῦλλα, σπάρτα κλπ. Κατὰ τὸ δέσιμον τῶν δερματιῶν μήπως ἐχρησιμοποιεῖτο καὶ ἐργαλεῖόν τι ; Περιγράψατε λεπτομερῶς τὴν ἐργασίαν ταύτην μετὰ παραθέσεως σχετικῶν σχεδιασμάτων ἢ φωτογραφιῶν, . . . . .

οὐδὲν ὁρῶντων ὁμοιομορφῶν ἢ φωτογραφῶν.  
 ὁ δὲ ὁρίσκων τὸ ποθεῖν 6-8 ἀκιμῶν τὸ  
 μὲν ἐπὶ τοῦ "αλλοῦ καὶ ἀμοροῦδως δ. δέτης  
 "εἶναι ταῦτα πάντα μετὰ ἴδια ταῦτα  
 κυρίως 6-8 κερμῶι ἐπὶ τῷ "βρώκιν (ποδὲ  
 κριδῆς) ἀπεσελῶν τοῦ ὄλμου τοῦ δειγματος  
 καὶ δὲ κινουνοῦρας 7. Ἐργασίον ἐτεκμηῶν  
 οὐδὲ ποτὲ ἔχρησιμόποιον οὐδὲ κερμῶν  
 κριεῖται διατὸ δειγματοῦ κατὰ τὸ δειγματοῦ  
 ἐκβαλλετο εἰς τὴν γὰρ δένονται πολλὰ εἰς  
 οὐκ ἐκβαλλετο. Ἐπὶ τῷ δειγματοῦ κινουνοῦρας  
 τῷ πιέσεως τοῦ δειγματοῦ εἶναι τῷ βουδῆα  
 τῶν γονάτων τοῦ δειγματοῦ



- 3) Τὰ δεμάτια μετὰ τὸ δέσιμον ἀφήνουντο εἰς τὴν ἰδίαν θέσιν ἢ συνε-  
κεντρώνοντο εἰς ὠρισμένον μέρος τοῦ θερισμένου ἀγροῦ; Πόσα  
δεμάτια συνεκεντρώνοντο ἐκεῖ καὶ πῶς ἐτοποθετοῦντο; . . . . .

Συνειπνύνοντο. εἰς τὸ μέρος τοῦ θερμακίου...  
 ἄγρου... Συνειπνύνοντο ὁρθὰ πρὸς τὰς μεγάλας  
 πύλ. αὐτῶν. πρὸς τὰ ἄνω. καὶ τὰ ἐν ὑψέσσιν  
 ὄρα. θὰ ἰδοῦναι καὶ μεταφέρει. εἰς ἵππος, διακρί-  
 νει. περίπου 16-17.

ε. Συγκομιδὴ τῶν γεωμήλων.

- 1) 'Από πότε ἤρχισεν ἡ καλλιέργεια τῆς πατάτας εἰς τὸν τόπον  
 σας; *Περὶ το 1880*



Πότε γίνεται ή σπορά ή τὸ φύτευμα αὐτῆς.. *Τὸ φύτευμα  
τῆς παλάκας γίνεται τ.ά. τὴν Σεπτεμβρίαν...  
καὶ τῆς... παιδευτικῆς... τὸν Μάρτιον.....*

- 2) Πῶς ἐγένετο (ἢ γίνεται) ἡ ἐξαγωγή (βγάλσιμο) τῶν γεω-  
μήλων ἀπὸ τὸ χωράφι; Μὲ σκαπάνην, μὲ ἄροτρον ἢ μὲ  
ἄλλον τρόπον. Περιγράψατε τὸ σχῆμα τῆς σκαπάνης, τοῦ  
ἄροτρου κλπ. παραθέτοντες καὶ σχετικὸν σχέδιον αὐτῶν ἢ  
φωτογραφίαν. *Μ.ε. τὴν... κοίτην... βασιάνην... τὴν  
μαλαυμένην... μαλαλίδαν?*

στ. Συγκομιδὴ τοῦ σανοῦ.

- 1) Ἐσυνθίζετο παλαιότερον ἡ διατροφή τῶν ζώων κατὰ τὸν  
χειμῶνα μὲ ξηρὰ χόρτα (π.χ. σανόν, τριφύλλι, βίκον); Ἐάν  
ναί, περιγράψατε πῶς ἐγένετο ἡ καλλιέργειά του, ἔπειτα ἡ  
κοπή, ἡ ξήρανσις καὶ ἡ φύλαξις αὐτοῦ. *Μαλιζα... ἐπεπειρο  
ὁ βίμος τὸν Σεπτέμβριον... Νοεμβρίον. Περὶ τὰ μέσα  
μαΐου ἐνόπτετο ἢ καὶ ὑστερον ἀ' ἐξερριζώνετο  
διὰ τῶν χειρῶν, ἐνῶ ἦτο ἐρέει πράσιτος. Ἐῖτα  
' ἐσοποθεύετο καὶ ἐξηραίνετο ὑπο βιάνι ὥστε νὰ  
μὴ καὲν τὴν χειμῶνα φέλλαν. Μετὰ τὴν πηκτὴν  
ξηρανθείν του ἐθένετο ἐν «μπάλλεσι» καὶ ἀποσπ-  
κύνετο εἰς τὸν ταχυρῶνα*

- 2) Πότε ἐθερίζετο ὁ σανὸς καὶ μὲ ποῖον ἐργαλεῖον (δρέπανον, κόσ-  
σαν κ.ἄ.). *Τ.ά. μέσα Μαΐου καὶ διὰ τοῦ δρεωανου  
ἢ διὰ τῶν χειρῶν.*  
(Παραθέσατε καὶ σχεδιάσματα ἢ φωτογραφίας).....

- 3) Ξήρανσις τοῦ χόρτου καὶ δέσιμον. Ποῖα ἐργαλεῖα ἐχρησιμο-  
ποιοῦντο; (Παραθέσατε μετὰ τῆς περιγραφῆς καὶ τὴν σχετι-  
κὴν τοπικὴν λαϊκὴν ὀνοματολογίαν, ὡς καὶ σχεδιάσματα καὶ



Γεωργός δένει συμπεριαιμά  
βέ πούντῳρες. Σέρει δὲ αὐτὴν  
δύο περὶ τοῦ καὶ πιέγει δὲ τοῦ  
γόνατος.



ΑΚΑΔΗΜΙΑ <sup>Ἐξομολογῶν</sup> τῶν γεωργικῶν <sup>ΔΟΧΝΩΝ</sup>  
 τῆς βορείας καὶ τῆς κεντρικῆς





- 5) Τὸ ἄλωνι ἀνήκει εἰς μίαν μόνον οἰκογένειαν ἢ εἰς περισσότερας ;  
ἐὰν τοῦτο ἀνήκη εἰς πολλές οἰκογενείας, πῶς γίνεται ἡ χρῆ-  
σις του, δηλ. με ποίαν σειρὰν καὶ ἐπὶ πόσον χρόνον ; *Συνήθως*

*ἀκύνει. εἰς. δύο-τρῖς. οἰκογενείας. Ἡ ἀρῆσις του*  
*γίνεται. με. αὐραν. δηλ. καθε. οἰκογένεια. ἀλώνει*  
*μίαν « ἀλωνιά » καὶ ἔτα ἱπαναρκίζει ἡ βέρα.*

- 6) Ἀπὸ πότε ἄρχεται τὸ ἄλωνισμα καὶ πότε λήγει ; *Περίπου 10*  
*ἡμέρας. μετὰ. τῆς. ἀρχῆς. τοῦ. θέρους, δηλ. τῆς*  
*20<sup>ης</sup> Ἰουνίου, λήγει δὲ μετὰ 15-20 ἡμέρας*

- 7) Εἶδη ἄλωνιῶν (ἀναλόγως τῆς κατασκευῆς των)· π.χ. χωματά-  
λωνο (με δάπεδον ἐκ χώματος)· πετράλωνο (με δάπεδον  
ἐστρωμένον με πλάκες).

(Περιγράψατε τὴν κατασκευὴν ἐκάστου καὶ, παραθέσατε σχε-  
διάσμα ἢ φωτογραφίαν αὐτοῦ) *Ποικαιότερον. δωρήσαν*

*ἀλωνία... με. δέωδον. κα. χώματος. ἢ. ἐν. πλάτῃ*  
*ζυμῶν. μακρὴν ὄντων καὶ ἐν. ἀλωνία. ἐκκλίνοντα*  
*μὲν τῶν με. τριμένων*

- 8) Πῶς ἐπισκευάζεται τὸ ἄλωνι ἐκαστον ἔτος πρὸ τῆς ἐνάρξεως τοῦ  
ἄλωνισμοῦ· (π.χ. τοῦ χωματάλωνο)· καθαρισμός αὐτοῦ καὶ  
ἐπάλειψις τοῦ δαπέδου καὶ τοῦ γύρου τοιχώματος, ὅπου ὑπάρ-  
χει, με πηλὸν ἐκ χώματος ἢ συνήθως διὰ μείγματος κόπρου βοῶν  
καὶ ἀχύρων). *Καθαρίζεται καλῶς. τὸ. δαπέδον.*

*καὶ. « βου. τρώνεται ». δηλ. ἐπαλείφεται με*  
*μῆγμα. κόπρου. βοῶν. καὶ. χώματος. ἐκκλίνοντα*  
*τοῦ βου. τρώνεται. τῆς. νά. μακρῆς. διότι ἀντὶ*  
*αὐτοῦ τὸ ἄλωνι ἐτρώνεται μὲν τῶν δια. μπετόν.*

- 9) Ἡ ὡς ἄνω προετοιμασία τοῦ ἄλωνιου καὶ ἡ ἐναρξίς τοῦ ἄλωνι-  
σμοῦ γίνεται ὠρισμένην ἡμέραν καὶ ὥραν ; *Ἡ. ἐναρξίς. τοῦ*  
*ἄλωνισμοῦ. γίνεται. συνηθῶς. ἡμέραν. φεγγέραν ἢ*  
*ἐκάρτην. ὥρα. ἐκάρξεως. ἢ. 9<sup>η</sup> ἢ 10<sup>η</sup>. προμ-*  
*εμβρινή.*

- 10) Πῶς γίνεται ἡ τοποθέτησις εἰς τὸ ἄλωνι τῶν δεματιῶν, ὅπου  
ὑπάρχει ἄλωνόστυλος, ὡς καὶ τὸ ἀπλωμα τῶν σταχύων πρὸς ἄλω-

νισμόν ; Περιγράψατε τὸν τρόπον τοῦτον ἢ οἷονδήποτε ἄλλον.

*Ἀλωνόμενος δὲ κρημνοποιεῖται. καὶ διμάττει ἀπὸ  
νοντα. εἰς δ' αὖτε τὸ δάπεδον τοῦ ἀλωνιῶ. κέ. τὰς...  
μεταβάς. εὖν. εἰσπύων. πρὸς τὸ μέγρον τοῦ ἀλωνιῶ  
καὶ τὰς ρίγας πρὸς τὴν περιφέρειαν.*



11) Πῶς γίνεται τὸ ἀλώνισμα τῶν σταχύων διὰ τῆς χρησιμοποιοῦ-  
ήσεως ζῶων (βοῶν, ἵππων κλπ.).

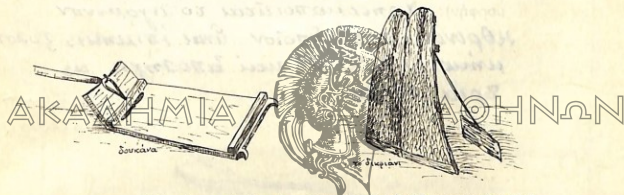
α) Ἀλώνισμα πρὸς ἀχυροποίησιν τῶν σταχύων διὰ τῆς καταπατή-  
σεως αὐτῶν ὑπὸ περιφερομένων ζῶων (βοῶν, ἵππων κλπ.).  
Πολλοὶ τοποθετεῖται πρὸς τοῦτο καθέως εἰς τὸ μέσον τοῦ ἀλω-  
νιῶ βύλινος στῦλος, ὕψους δύο μέτρων (καλούμενος στήγερὸς,  
στρούλουρας, δουκάνη, βουκάνη κ.ἄ.), ἀπὸ τοῦ ὁποίου ἐξαρτῶν-  
ται σχοινία, ὡς εἰς τὸ ἀνωτέρω σχεδιαγράφημα, διὰ νὰ συγκρατοῦν-  
ται ἀπὸ τὸ ἕτερον ἄκρον τῶν τὰ ζῶα, ὥστε νὰ περιφέρωνται κυκλι-  
κῶς, «νὰ ἔρχωνται γῦρες», καὶ οὕτω νὰ κόβουν τὰ στάχυα.....

*Ἀλωνόμενος δὲ κρημνοποιεῖται. οὐδέποτε  
οὔτε καὶ κρημνοποιεῖται.....*

β) Πῶς ζεύονται οἱ βόες, τὰ ἄλογα κλπ. διὰ τὸν τρόπον τοῦτον τοῦ  
ἀλωνισμού. Πῶς συνδέεται τὸ σχοινὶ ἀπὸ τὸν κάθετον ἀλωνό-  
στυλον μὲ τὰ ζῶα; (Εἰς τινας τόπους δένεται τὸ σχοινὶ εἰς θηλειές,  
αἱ ὁποῖαι περιβάλλουν τὸν λαιμὸν τῶν ζῶων. Εἰς ἄλλους τόπους  
εἰς τὸ ἀλώνισμα διὰ τοῦ τρόπου τούτου δὲν ὑπάρχει στῦλος εἰς τὸ  
μέσον τοῦ ἀλωνιῶ. Τὰ ἀλωνίζοντα ζῶα περιφέρονται συνδεδε-  
μένα εἰς σειρὰν διὰ σχοινίου, τὸ ὁποῖον σχηματίζει θηλειές περὶ τὸν  
λαιμὸν ἐκάστου ζῶου. Περιγράψατε ὅπου ὑπῆρχεν (ἢ διατηρεῖται  
ἀκόμη) ἀλωνισμὸς κατὰ τὸν ἕνα ἢ τὸν ἄλλον τρόπον, παραθέτον-

τες καὶ σχετικὰς φωτογραφίας ἢ ἰχνογραφήματα). *Οἱ βοῦες ἢ ἵπποι ἢ ἡμίονοι κἀλῶν ἐκδιόχονται π. δ. π. εὐκρίονται διὰ σχοινίων τὸ ὅποτον ἐκπαιτίζει θηρία περὶ τὸν λαμόν ἐκείνου τῶν καὶ ἐν ἐνέκλειά τ' αὐτῶν ταῖς διὰ δόχουται καὶ περιστρέφονται κυκλῶντες εἰς τὸ ἄλῶνι, ὑπὸ ἀνδρῶν πιν. δέεις αἰολοῦσθαι ἐρηπῶς τὰ ἄλωνίζοντα τῶν*

- γ) Ποῦ ἀντὶ τοῦ ἄλωνισμοῦ διὰ τῶν ποδῶν χρησιμοποιεῖται καὶ μηχανικὸν ἄλωνιστικὸν μέσον· π. χ. χονδρὴ ἐπιμήκης σανὶς εἰς ἓν τεμάχιον ἢ δύο, προσαρμοζόμενα. Αὕτη ὠπλισμένη εἰς τὴν κάτω ἐπιφάνειαν διὰ κοπτερῶν μεταλλίνων ἐλασμάτων ἢ ἀποσχίδων σκληροῦ λίθου ἐξαρτάται ἐκ τοῦ ζυγοῦ ἐξευγμένων ζῶων, σύρεται δ' οὕτω κυκλικῶς ἐντὸς τοῦ ἄλωνιου ἐπὶ τῶν ἐστρωμένων σταχύων διὰ τὸν ἄλωνισμόν των.



Σημειώσατε, ἐὰν ἀπαντᾷ εἰς τὸν τόπον σας τὸ ἄλωνιστικὸν τοῦτο μηχανήμα ἢ ἄλλο τι, τὸ ὄνομα αὐτοῦ (π. χ. δουκάνη, δικριάνη, βωλόςυρος), περὶ τῆς κατασκευῆς του, τὸ σχῆμα καὶ τὰς συνήθεις διαστάσεις. Ἀπὸ ποῦ τὸ ἐπρομηθεύοντο παλαιότερον καὶ σήμερον. Ἐπίσης πῶς γίνεται ἡ χρῆσις του καὶ διὰ ποῖα δημητριακά. Ἠλωνίζοντο (ἢ ἄλωνίζονται) ὅλα τὰ δημητριακά μὲ ἄλωνιστικὸν μηχανήμα; Μήπως π.χ. ἡ κριθή καὶ τὰ ὄσπρια (κουκκία, ρεβίθια κ.ἄ.) ἤλωνίζοντο διὰ τῶν ποδῶν ζῶων ζευγνυομένων καὶ περιφερομένων ἐπὶ τῶν σταχύων τούτων; .....

*ὅπως χρησιμοποιοῦνται τριούτων μηχανήματα*

- δ) Ἀπὸ ποίαν ὥραν τῆς ἡμέρας ἀρχίζει ὁ ἄλωνισμός, κατὰ ποίαν δὲ διακόπτεται διὰ τὰ ἐπαναληφθῆ τὴν ἐπομένην. ; .....

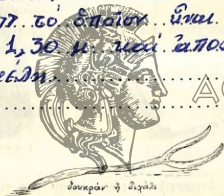
Ἀρχίζει τὴν 9<sup>η</sup> π. το. πολὺ τὴν 10<sup>η</sup> πρωΐνῃ...  
 διακοπὴν δ. ἡ ἡμέρα ἔχει γεγῆναι τὰ στάχυα  
 καὶ διακόπτεται τὴν 6<sup>η</sup> ἀπογευματινῇ...  
 Ἡ δὲ ἔκτῃ τελευτᾷ πλήρως ὁ ἄλωνισμός  
 ἐπαναλαμβάνεται πάλιν τὴν ἐπομένην.....

- 12) Ποῖα ἄλλα ἄλωνιστικά ἐργαλεῖα εἶναι ἐν χρήσει; (Εἰς τινὰς τόπους χρησιμοποιεῖται ἐπίμηκες ξύλον, τὸ ὅποιον, καλούμενον διχάλι, δικούλι, δουκράνι κλπ., ἔχει τὸ ἄκρον ὀδοντωτὸν ὑπὸ τὴν κατωτέρω μορφήν): . Χρησιμοποιεῖται το. λεγόμενον.....

κθρινάμιτ. το. ὅποιον ἔχει ἐπίμηκες ξύλον  
 μήκους 1, 30 μ. καὶ ἀποσπᾷ εἰς.....  
 τρία μέρη.....

ΑΚΑΔΗΜΙΑ

ΑΘΗΝΩΝ



- 13) Κατὰ τὴν διάρκειαν τοῦ ἄλωνισμοῦ ὁ γεωργὸς μὲ τὸ διχάλι ἢ τὸ δικράνι, ἐρχόμενος γύρω εἰς τὸ ἄλωνι, ρίπτει ἐντὸς τοῦ κύκλου τὸν ὅποιον διαγράφουν τὰ ζῶα ἢ τὸ ἄλωνιστικὸν μηχανήμα τρὺς ἀκό-  
 πους στάχους ; Μάλιστα καὶ δαπν. τὴν διάρκειαν  
 τοῦ ἄλωνισμοῦ. ὁ γεωργὸς κωμπαίνει τ. δὲ  
 ρίπτει τοὺς ἀνόπους στάχους εἰς τοὺς πόδας τῶν  
 ζώων.

- 14) Ἦτο ἐν χρήσει εἰδικὴ ἄλωνόβερρα διὰ τὴν ὁδήγησιν καὶ τὸ κτύ-  
 πημα τῶν ζώων ; (Ἐν Κρήτῃ λέγεται αὕτη βουκέντρι· ἄλλαχοῦ  
 φ' κέντρα). Πόσον μήκος εἶχε καὶ ποῖα ἡ κατασκευὴ τῆς ; (Σχε-  
 διάσατε τὴν ράβδον αὐτήν). (Βλέπε κατωτέρω εἰκόνα). Ἐπειροῦ  
 παιᾶτο κοινὴ ἔργα. ἔκ. κλωρᾶς. ἑσάτης μήκους  
 1 μέτρον περίπου, χωρὶς αἰίδα. εἰς τὸ ἄκρον οὐδ.  
 δερματίνην λωρίδα.



- 15) Πῶς λέγεται ἡ ἐργασία τοῦ ἀλωνίσματος ἐνὸς ἀπλώματος, δηλ. ἐνὸς στρώματος σταχύων ἐντὸς τοῦ ἀλωνιοῦ. (Ἐν Κρήτῃ καλεῖται δούλα). Πόσαι στρώσεις (δηλ. ἀπλώματα) σίτου, κριθῆς, βρώμης κλπ. ἤλωνίζοντο καθ' ἡμέραν . . . *ἡμετέρον ἀλωνιζόμενον ἐκρῶμα . . . ἐπασσέτο κ. στρώσει η' . . . ἡ κνήδω . . . ἡ γῆτι . . . ἵσκιτο . . . 2 . 3 . ἐκρῶναι . . . ἡ μερναίω . . .*



- 16) Πῶς λέγονται οἱ ἀλωνισθέντες στάχυες, προτοῦ λιχνισθοῦν διὰ τὰ ἀποχωρισθοῦν τὰ ἄχυρα ἀπὸ τὸν καρπὸν ; (ἐν Κρήτῃ : μάλαμα)  
*Μάλαμα . . .*

- 17) Ποιοὶ ἀλωνίζουσι : ὁ ἴδιος ὁ γεωργὸς μὲ ἰδικὰ του ζῶα ἢ ὑπῆρχον (ἢ ὑπάρχουν ἀκόμη) εἰδικοὶ ἀλωνισταὶ (ἐν Αἰτωλίᾳ : βαλμάδες, δηλ. ποσπάνηδες, καλούμενοι ἀλωνοῦραοὶ καὶ ἀγωναῖτες), οἱ ὅποιοι εἶχον βόδια ἢ ἄλογα καὶ ἀνελάμβανον τὸν ἀλωνισμόν . . . *Οἱ ἴδιοι οἱ γεωργοὶ . . . δακτυζόμενοι . . . ζῶα ἀπὸ τοῦ βογγεῖν . . . ἡ τοῦ . . . γέτοναι . . . τὸν ὑποχρεωμένον . . . πειραχωροῖαν . . . καὶ αὐτὸς τὰ ἰδικὰ τοῦ ζῶου εἰς τοῦτον . . . πρὸς ἀλωνισμόν . . .*

- 18) Πλὴν τοῦ μέσου τούτου μὲ ζῶα καὶ μὲ ἀλωνιστικὸν ἐργαλεῖον ὑπῆρχον παλαιότερον εἰς χρῆσιν ἄλλα μέσα χωρισμοῦ τοῦ καρποῦ ἀπὸ τοὺς στάχυς . π.χ. τὸ κοπάνισμα αὐτῶν μὲ χονδρὸν ξύλον (τὸν κόπανον) ἢ μὲ ἄλλον τρόπον ; (βλ. κατωτέρω ἐν σελ. 26 εἰκόνα).  
*Καὶ, διὰ τοῦ . . . κοπάνισματος . . . καὶ τοῦ . . . ξύλου . . .*

- 19) Ὁ κόπανος οὗτος πῶς ἐλέγετο· ἐκ ποίου ξύλου κατεσκευάζετο· πόσον μῆκος καὶ πᾶχος εἶχε καὶ ποῖον τὸ σχῆμά του ; . . .  
*Ὁ κόπανος . . . ἦτο μακρὸν . . . καὶ το καὶ . . . ξύλον . . . ἐναπόρου . . . βάρου . . . (περίω . . . 1,5 μ. πᾶν . . .) καὶ μῆκος . . . 0,40 μ.*



ΑΚΑΔΗΜΙΑ ΚΟΙΝΩΝ

Εὐδελναι

- 20) Τὸ κοπάνισμα τῶν σταχύων ἐγένετο εἰς τὸ ἀλώνι ἢ εἰς τὴν αὐλήν; Διὰ ποῖα δημητριακὰ ἐγένετο (ἢ γίνεται) χρῆσις τοῦ κοπάνου (π.χ. φακῆς, ρεβιθιῶν κλπ.). *ζυγνιδις. εἰς τὴν αὐλήν καὶ οἴκῳ. τοῦ κοπάνισμα. ἐγένετο. μόνον. διὰ τὴν...*

*ραμὴν καὶ τὰ σπυρίδια καὶ ἐξ' ὅσων ἐπρόκειτο διὰ μικρὴν ποσότητα μόνον.*



κοπάνος στρογγυλός



ξύλο καμυλωτό διὰ τὸ κοπάνισμα μέρει ἀπὸ δημητριακῶν...

ΑΚΑΔΗΜΙΑ

ΑΘΗΝΩΝ



Ὑπὸ πόσων καὶ ποίων προσώπων ἐγένετο· μόνον ὑπὸ τῶν μελῶν τῆς οἰκογενείας ἢ καὶ συγγενῶν; Ἀνελάμβανον τὸ ἔργον τοῦτο ἄλλα πρόσωπα ἐπ' ἀμοιβῇ; Πῶς ἐκαλοῦντο τὰ πρόσωπα αὐτά; Πῶς ἐγένετο τὸ κοπάνισμα τοῦτο διὰ τὰ δημητριακὰ μεγάλων παραγωγῶν; *μόνον. ὡς. τῶν. μελῶν. καὶ. οἰκογενείας.*

*διὰ. τὰ. δημητριακὰ. τῶν. μελῶν. καὶ. οἰκογενείας. διὰ. ἐγένετο. μετὰ. τιμῆς. ἀλλὰ. οἰκογενεὶας. διότι. τοῦ. κοπάνισμα. ἐγένετο. μόνον. διὰ. μικρὴν. ποσότητα.*

- 21) Ποῦ ἐτοποθετοῦντο (ἐξηπλοῦντο) οἱ στάχυες διὰ τὸ κοπάνισμα. Ἐγένετο τοῦτο ἀπ' εὐθείας ἐπὶ τοῦ ἐδάφους ἢ ἐπὶ ξύλου; Πόσαι στρώσεις (δηλ. ἀπλώματα) σταχύων ἐκοπανίζοντο τὴν ἡμέραν; Τὸ κοπάνισμα ἀπέβλεπε μόνον εἰς τὸν χωρισμὸν τοῦ καρποῦ ἢ

παράδεικτοντες σχέδια γραφημάτων ή φωτογραφίας) Εξ. Π. Ν. 60.  
ΕΞΕΙΣΤΟΝ ΜΑΛ' ΑΥΘΩΡΗΝ ΜΟΝΟΙ ΕΣ ΤΟΥ ΠΑΡΙΘΕΩΣ  
ΚΑΘ' ΗΜΕΡΑΣ ΔΙ' ΕΥΔΟΧΟΠΟΙ' ΉΜΕΡΑΙ ΛΕΙ ΟΧΛΟΝΕΣ  
ΘΑΥΡΕΥΟΝΤΕΣ ΑΔΙΚΟΙ ΚΑΙ' ΕΓΓΩ ΕΘΝΕΥΟΝΤΟ...  
ΜΕ ΓΥΜΝΑΣΙΟΥ.

- Κατὰ τὸ κοπάνισμα μήπως ἐλέγοντο εἰδικὰ δίστιχα ἢ φράσεις διὰ τὸν συντονισμόν τοῦ ρυθμοῦ τῆς ἐργασίας ; *Μαρίνα Ἐραμενδούνη καὶ κατωθ.*

1. χίλια - χίμα - μουρουμια - εώ - βουγιώ - τα - ποδαράμια  
2. Γιά - εός - γιά - ζα - μ' - εδω - ε' - άπερα - εμ' - εας .....  
3. χιζινοματιπεςε - τα - χιζο - μου - ζουρί - βετε - ζο ...

- Ποιός τὴν ἐπρομηθεύει (πρόσωπον, συνεταιριζόμενος κλπ.). (Περιγράψατε τὸν τρόπον λειτουργίας αὐτῆς). Μόλις το 1969 ἔτι ἐπρομηθευόμην οὐλοκαίρια. Εἶναι καλὰς τὴν καιρὸν ἀδελφὲς πλὴν τοῦ βλαπτικέως μηχανήματος καὶ εὐδοκίαν κοσμήματα διὰ τὴν σύμπεριν καὶ τοῖς δασίαν τῶν πετρῶν σεμπαλλες»
- β'. Δίγλωσσον

τὸ λειῶμα διὰ τὸ λίχνισμα· πῶς λέγεται τοῦτο· (εἰς Κρήτην :  
θρινάκι, εἰς Αἰτωλίαν καὶ Πελοπόννησον : δικριάνι, ἀλλαχοῦ· δικριγιάνι),  
καὶ ποῖον τὸ σχῆμα αὐτοῦ. Μαδάμα. . . ἐκωπρύνει. οὐ γό  
μάδαμα. μέ τῷ ὄρει, ἀπερ. εἶται. ξύλιτον. ἐργασίον  
μήμον. 1,30 μ. ἀποστῆχ. ἐξ. τρία ἐκάστ. καὶ  
καλασμένα στέφαν. συγγένει. ἐν ξυλῶν χαρραπίας.



— 25 —



ἀπὸ τὸν καρπὸν, καρφώνεται τι ἐπάνω εἰς τὸν σωρόν ; Μήπως μα-  
χαίρι, τὸ θρινάκι ἢ ἄλλο τι ; Τί λέγεται κατὰ τὴν πράξιν ταύτην  
καὶ πρὸς ποῖον σκοπὸν γίνεται τὸ ἔθιμον τοῦτο; *ἔθιμ. ἐξέμισμα...*

*ἐπίμισμα... οὐδὲν... ἐλάνειο ἐμὲ μόνον...*

*κ. ζτ' ὁνομα. τοῦ θεοῦ π. καὶ ἄρχης τοῦ λίκνισμα...*

- 2) Μὲ ποῖον ἐργαλεῖον γίνεται τὸ ἀνέμισμα ; (Πῶς λέγεται τοῦτο ;  
φτυάρι, θρινάκι ; Ἰχνογραφήσατε τοῦτο. *Μὲ τὸ θρινάκι. ἀλλὰ  
καὶ μὲ τὰς χεῖρας...*

ΑΚΑΔΗΜΙΑ



ΑΘΗΝΩΝ

- 3) Ποῖος λικνῶ (ἀνέμιζει)· ἄνδρας, γυναῖκα· εἰδικὸς λικνιστὴς ἐπ' ἀμοιβῇ ;  
*καὶ ἄνδρας καὶ γυναῖκα. ἐν γένει δ. ἄνδρας. λικνῶ  
μὲ τὸ θρινάκι καὶ τὴν γυναῖκα μὲ τὰς χεῖρας...*

- 4) Πῶς λέγονται τὰ χονδρὰ τεμάχια τῶν σταχύων, τὰ ὅποια μετὰ τὸ  
λίκνισμα παραμένουν μετὰ τοῦ καρποῦ. (εἰς τινὰς τόπους καλοῦν-  
ται : κόντυλοι, κόμπια). Πῶς ἀποχωρίζεται ὁ καρπὸς ἀπὸ τοὺς κον-  
τύλους ἢ τὰ κόμπια ; Ποῦ συνηθίζεται νὰ γίνεται δεύτερον ἁλώ-  
νισμα διὰ τῶν ποδῶν τῶν ζώων, ὥστε νὰ ἀποφλοιωθῇ ὁ σίτος κλπ ;

*«Κοντύλιον ἀπὸ ἀβουλας». ταῦτα παραμένει  
οὕτως. οὖν γίνεται μαρμύρα ἐν ἔργῳ διὰ τοῦ  
ἀποχωρίσθαι ἀπ' αὐτοῦ τὸν καρπὸν. ἐπὶ θῶς ζῶντες  
βοσκται ἐν ἰδιαιτέρον βοσκῇ καὶ χρησιμοποιοῦνται  
ὡς τροφὴ πρὸς θρίδιον...*

- 5) Πῶς γίνεται ἡ ζευξίς τῶν ζώων διὰ τὸ δεύτερον, ὡς ἀνωτέρω, ἁλώ-  
νισμα ; Ποῦ ἀπαντᾷται τὸ ἁλώνισμα τοῦτο· πῶς λέγεται ; (Ἐν

Κρήτη: ξεβαβούλισμα καὶ καρπολώνεμα)· διὰ ποῖα δημητριακὰ συν-  
 ηθίζεται τοῦτο. *Πᾶν γίνεται δι' αὐτὸ ἀνέμισμα*.....

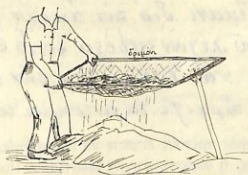
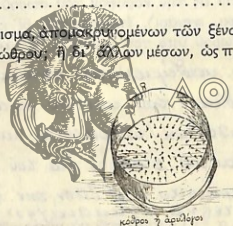
- 6) Ἀφοῦ διὰ τοῦ λιχνίσματος (ἀνέμισματος) ἀποχωρισθοῦν τὰ ἄχυρα,  
 πῶς γίνεται ἡ διαλογή τοῦ καρποῦ ἀπὸ τὰ μετ' αὐτοῦ παραμένοντα  
 χονδρὰ τεμάχια τῶν σταχυῶν (τοὺς κοντύλους, κόμπια κ.ἄ.) ; .....

*Μὲ τὴν βολίστραν δύο κυνῶν· τοῦ κοκκίνου...  
 καὶ τοῦ βολίστρας παθῶς καὶ διὰ τοῦ βορμῶνος.*

Γίνεται τοῦτο κατὰ τὸ ἀνέμισμα, ἀπομακρυνομένων τῶν ξένων αὐτῶν  
 ὑλῶν ὑπὸ γυναικὸς διὰ σαρώθρου· ἢ δι' ἄλλων μέσων, ὡς π.χ. κοσκί-

ΑΚΑΔΗΜΙΑ

ΑΘΗΝΩΝ



νων μὲ ὅπας διαφόρων μεγεθῶν· π.χ. μὲ τὸ κόσκινον τὸ καλούμενον  
 ἡ κατὰ τόπους· βολίστρας, δερμόνι, δορμόνι, δριμόνι, ρεμόνι κλπ.

(Περιγράψατε λεπτομερῶς τοὺς ἐν χρήσει παλαιότερον (ἢ καὶ σήμερον) τρόπους χωρισμοῦ τῶν κόκκων τῶν δημητριακῶν ἀπὸ τὰ ἄχυρα καὶ τὰς ἄλλας ὕλας. Ἰχνογραφήσατε δὲ ἢ παραθέσατε φωτογραφίας τῶν ἐν χρήσει ἐργαλείων καὶ σκευῶν) *Ἐξῆς. ὡς, Ἀθήν. το. α. β. ...*  
*αἰγίμα, ἀρτίζει το πομπινίμα. κατὰ τὸ τοῦ τὰ*  
*σικκίεμένα δημητριακῶν πομπινίονται. καὶ μαλιν*  
*ονται διὰ τῶν χειρῶν τὰ ἐπιπλοῦσα κινῶνται ἐν*  
*οὐπὸ τὰς μικρὰς σπᾶς τῆς πύλης ἡ χειρομένη πομπύρη*  
*δὴς. τὰ παρὶ μικρὰ ἐμῶμα σπᾶν. Ἀπὸ τοῦ πομπύρη*  
*καρπὸς ρίπεται ἐν τῇ κ' βοχίετρατῇ, ὡς ἔναι πομπύρη*  
*μὴ πομπῶν σπᾶς. Ὁ βοχίετῆς ὑψώνει τὴν βοχίετρατῇ ἐς τὸ*  
*ὕψος τῶν ὀμῶν τοῦ καὶ ρίπτει ἐκείθεν τὸν καρπὸν ἐπὶ*  
*τῆς γῆς, ἐν τῇ πύλῃ ἔνεμα παρασύρει τὰ ἐναπομένοντα ἄχυρα*  
*ἐλὸς γῆνι ἐς ἀσφαμένον τὰ ἐργατὰ ὀμῶμα διὰ σφῶδρον.*

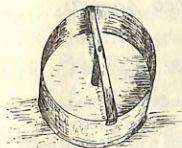
- 7) Ὅταν ἐτοιμασθῇ, ὡς ἀνωτέρω, ὁ καρπὸς σχηματίζεται εἰς σωρόν ;  
 Μὲ ποῖον ἐργαλεῖον σωρεύεται; Χαράσσεται ἐπὶ τοῦ σωροῦ σταυρός ; Πῶς χαράσσεται καὶ ποῖα ἡ μορφή του. Μήπως ἐμπηγνύεται κατόπιν εἰς τὴν κορυφὴν τοῦ σωροῦ τὸ ἐργαλεῖον τοῦ λιχνίσματος (θρινάκι, φτυάρι), ἐπακολουθεῖ δὲ καὶ προσκύνσεις καὶ ἀσπασμός τοῦ σωροῦ ὑπὸ τοῦ γεωργοῦ ; *Ὁ καρπὸς μετὰ τὸ ἐργαλεῖον*  
*αὐτό. μετακινεῖται. ἐκκινεῖται ἐς ὀμῶμα. καὶ τὴν*  
*κορυφὴν τοῦ πομπῶν μετακινεῖται. πύλῃ κ' (σπᾶν).*  
*Ἀναθούδης. ἔχαρῶνται καὶ χαράσσεται καὶ ὀμῶμα*  
*ἐπ' αὐτῶν. σταυρός. διὰ τῶν π. τ. οὐν. Ὁ σταυρὸς αὗτος*  
*ἐχαράσσεται. καὶ δ. ὀμῶμα. ἐπὶ τῇ. αὐτοῦ. ....*  
*ὀμῶμα ἀγασσάται. ὅταν τὸν καρπὸν.*

- 8) Ἀλλὰ ἐθίμα προτοῦ νὰ μεταφερθῇ ὁ καρπὸς (σίτος, κριθή κλπ.) εἰς τὴν ἀποθήκην. *Μετὰ τοῦ παραγματοῦ. ἀχωροῦ...*  
*δ. χωρὸς... ἔνατι. διὰ τῶν. χειρῶν. καὶ τοῦ. ὀμῶμα*  
*τοῦ. σταυροῦ λέγουν. καὶ ὀμῶμα. καὶ, ὁ. θεός. π. καὶ...*  
*κ' Ὁ. θεός. καὶ... ἐκκινεῖται. τῶν. ἐκκινεῖται.*  
*καὶ... καὶ ἔνατι. τὸ. μέτρον τοῦ. καρποῦ...*

- γ'. 1) Ποῖα ὀφείλαι πρὸς τρίτους ἔπρεπε νὰ καταβληθοῦν εἰς εἶδος ἀμέσως εἰς τὸ ἀλώνι· π.χ. ἡ δεκάτη, κοινῶς δεκάτισμα. Ποῖα ἦτο ἡ συνήθεια. Ἦρχετο ὁ δεκατιστής εἰς τὸ ἀλώνι; Μὲ ποῖον μέτρον (δοχεῖον) ἐγένετο ἡ μέτρησις τοῦ σίτου, τῆς κριθῆς κλπ., διὰ τὴν εἰπραξίν ὑπὸ τοῦ δεκατιστοῦ τοῦ «δεκάτου». (Σημειώσατε τὸ ὄνομα τοῦ μετρητοῦ, τὴν

χωρητικότητα του εις όκάδας, εις κοιλὰ κλπ., παραθέσατε δὲ καὶ ἰχνο-  
γράφημα αὐτοῦ· βλ. κατωτέρω σχετικὰς εἰκόνας).....

Μόνον... ἢ... δεικνύει... ἐμπεριέχει... δὲ... αὐτὴ... μετὰ... βοή-  
θειαν... τῶν... κορυμνίων... διωρ... ἐκρηκίμεν... ὡς... μετρη-  
τὴς... εἰδόμεν... ὡς... μετρητὴς... δὲ... ὑποφύειν.....



2) Ποῖα ἄλλα βάρη κατεβάλλοντο εἰς εἶδος εἰς τὸ ἄλωνι ;

- α) τὸ παπαδιάτικο,
- β) τὸ ἀγροφυλακιάτικο,
- γ) τὸ γυφτιάτικο,
- δ) τὸ ἀλωνιάτικο κλπ.

Σημειώσατε τὰ ἐν χρήσει παλαιότερον μέτρα τῶν δημητριακῶν (δόνομα, χωρητικότης, σχῆμα, καὶ παραθέσατε ἰχνογραφήματα ἢ φωτογραφίας αὐτῶν) *Π. Δ. Ν.*



ΑΚΑΔΗΜΙΑ

ΑΘΗΝΩΝ

3) Ποῦ ἀπεθηκεύετο κατόπιν ἡ παραγωγή (ὁ καρπὸς) ὑπὸ τοῦ γεωργοῦ ἐντὸς τῆς οἰκίας (εἰς ποῖα δοχεῖα) ἢ εἰς ἀγρούς ἐντὸς εἰδικῶν λάκκων ; (Σημειώσατε λεπτομερῶς εἰς ἐκάστην περίπτωσιν τὰς σχετικὰς συνθηεῖας) *Παλαιότε... ἐντὸς... ὡς... οἰκίας... καὶ... μέτρα... ε.ε.*

*πλήρη... δοχεῖα... ἀγρομέτα... πύθματα... ἢ... ἐντὸς... ξυλίων... ἰδιωτῶν... μετρίων... ἀγρῶν... ἐκείνη... ἀμφορίων*

4) Τὸ ἄχυρον ποῦ ἀπεθηκεύετο. Εἰς ἀποθήκην (ἀχυρῶνα) ἐντὸς τοῦ χωρίου ἢ εἰς τὸν ἀγρὸν καὶ παρὰ τὸ ἄλωνι. Πῶς ἐγίνετο ἡ ἀποθή-





ΑΚΑΔΗΜΙΑ



ΑΘΗΝΩΝ

Τὸ νόμισμα.

Απεκρίθη καὶ διπορεύει τὸ νόμισμα  
μέσον μαθητῶν τοῦ σίτου καὶ τῶν  
ἄλλων διημερησίων.

κευσις εἰς τὴν ὑπαιθρον ; Πάντοτε τὸ ἄκρον ἐκπαίδευσις  
 ἐκτὸς τοῦ ἀκρωτῆρος θύρας εὐρίσκειτο ἐν τῷ ἰσθμῷ  
 τῆς μακρομίας τοῦ γυμνασίου ἑλληνικῆς ἐκπαίδευσεως  
 τὸ ἄκρον ἐκτὸς τοῦ ὁρίωνος.

- 5) Πῶς ἐγένετο (ἢ γίνεται) ἡ διαλογὴ τοῦ σπόρου. Κατὰ τὴν διάρκειαν τοῦ  
 θερισμοῦ ἀπὸ τοὺς καλυτέρους στάχυν ἢ μετὰ τὸ ἀλώνισμα ; ...

Μετὰ τὸ ἀλώνισμα ἐν τῷ σπορῷ.....

- 6) Μήπως ὅπου γίνεται ἡ διαλογὴ τοῦ σπόρου πρὸ τοῦ θερισμοῦ κατα-  
 σκευάζεται τότε ἢ μετὰ τὸν θερισμὸν πλέγμα (πλεκτὴ) ἐκ σταχύνων,  
 τὸ ὅποιον ἀναρτᾶται εἰς τὸ εἰκονοστάσιον ἢ ὀπισθεν τῆς θύρας κλπ ; ..

Ὁχι. Δὲν ἐκτελεσθῆναι τοιοῦτον ἔργον.....

Πῶς λέγεται ἡ πλεκτὴ αὕτη ; Ποῖον τὸ σχῆμα τῆς τοῦ φυλάσσεται.  
 πρὸς ποῖον σκοπὸν καὶ ἐν πόσῳ χρόνῳ ; ..

#### Δ'. ΕΤΗΣΙΑ ΠΥΡΑΙ

- α'. 1) Κατὰ ποίας ἡμέρας τοῦ ἔτους λαμβάνει χώραν κατ' ἔθιμον εἰς τὸν  
 τόπον σας ἀναμμα φωτιᾶς εἰς τὸ ὑπαιθρον. (Π.χ. παραμονὴ Χριστου-  
 γέννων, ἑσπέρας 23 Ἰουνίου (Κληδόνου), Ἀποκριές, πρώτη Μαρ-  
 τίου, Πάσχα (κάψιμο τοῦ Ἰούδα), ἑσπέρας τῆς 31 Αὐγούστου κλπ.)

11 τοῦ ἑσπέρου τοῦ μ. λαμβάνει.....

21 τοῦ 23<sup>2</sup> Ἰουνίου.....

21 τοῦ 23<sup>2</sup> Ἰουνίου.....

Εἰς ποίας ἡμέρας, ποῖαν ὥραν καὶ εἰς ποῖον μέρος ; .....

11 τοῦ μεσοπρωῖνου τοῦ μ. λαμβάνει ἐν τῇ αὐγῇ τῆς

21 τοῦ ἑσπέρου τοῦ 23<sup>2</sup> Ἰουνίου, Παραμονὴ τῆς

τοῦ Κληδόνου ἐν τῇ δρόμῳ.....

2) Πώς λέγεται ἡ φωτιά αὐτή; (π.χ. φανός, ἀφανός κλπ.).....

Ἡ πρώτη τοῦ ἵδαντος, ἡ δεύτερη ἡ φηκία τοῦ κηρύσσοντος

β'. 1) Ποιοὶ ἀνάπτουν τὴν πυράν; παιδιά, ἡλικιωμένοι, ποῖος ἄλλος; ....

Παιδιά καὶ ἔφηβοι.....

2) Ποῖος ἢ ποιοὶ συλλέγουν τὰ ξύλα, θάμνους κλπ. διὰ τὴν πυράν.

Τὰ κλέπτουν; Ἄν ναι, ἀπὸ ποῖον μέρος; Ἐὰν ναι.....

καὶ νυνὶ ἀρχεῖ ἔθελμον καὶ τὰ κτενοῦν.....

ἐσθλὸν αὐτὸ τοῦ ἐραχμέτου καὶ τοῦ κυρίου.....

3) Πώς γίνεται ἡ συγκέντρωσις των. (Περιγράψατε λεπτομερῶς)

Ἐὰν ναι..... ἐκ τῶν ἐξ ὧν.....

καὶ κυρίως καὶ κοινῶς.....

αὐτὰ αὐτὸ ὅπου.....

ΑΚΑΔΗΜΙΑ

ΑΘΗΝΩΝ

γ'. Ποῖαι αἱ συνήθειαι εἰς κάθε τόπον διὰ κάθε πυράν;

1) Προσευχαί, διάφοροι ἐπικλήσεις, ἑορταί, ἄσματα, κρότοι, θόρυβος.  
Καταγράψατε τὰ σχετικὰ κείμενα.....

2) Πηδήματα, χοροὶ γύρω ἀπὸ τὴν πυράν. (Περιγραφή λεπτομερῆς)

Μαγικά... ἐκτελοῦνται... καὶ χοροὶ  
καὶ... τοῦ κηρύσσοντος...  
ὅμοιαι... καὶ...  
ἀλλὰ... καὶ...

- 3) Τί καίονται εἰς τὰς πυρὰς αὐτάς· (κάψιμον τροχοῦ ἀμάξης, λουλουδιῶν τοῦ Μάρτη, τοῦ στεφάνου τῆς Πρωτομαγιάς κλπ.) ....

Κατὰ τὴν ἑσπέραν τῆς 23<sup>ης</sup> Ιανουαρίου ἐμαίοντο.  
 ἑκὼν δὲ ξύλα καὶ ἑὸ ἀέγαλον εἰς Πρωτομαγιά.

- 4) Καίονται (ἢ ἐκαίοντο) ὁμοιώματα π.χ. κατὰ τὸ Πάσχα ὁμοίωμα τοῦ Ἰούδα (περιγράψατε λεπτομερῶς). Μαζέλια καίεται ὁμοίωμα τοῦ Ἰούδα. Ἐὖ παιγίμων παίβαντες ἄνθρωπον τὴν ὥραν τῆς Ἀναστάσεως κατὰ τὴν νόμον τοῦ Μ. ἑαββέτον πρὸς τὴν κυριακὴν τοῦ Πάσχα. Ἐὖ ὁμοίωμα τοῦτο μακαρύνοντο ἐπὶ παιδῶν καὶ ἐσήσαν κατὰ τὴν ἀρίστην τῆς Μ. Παρασκευῆς. Ἐν ἡμέραν αὐτὴν εἰς παι-

- 5) Παραθέσατε λεπτομερῆ περιγραφὴν τοῦ ἔθιμου εἰς τὸν τόπον σας διὰ τοῦ κυρίου περιγράφει ὅλα τὰ ὁμοίωτα τοῦ κυρίου καὶ ὡσαύτως ὅτι ἐκρηκτόν ἐνδυμῶν ἔχον αἱ ὁμοδοεσποικαὶ αἱ ὁποῖαι προηγουμένως ἔχον κερμηνή καὶ κυρίως τὰ ροῦ καὶ ἡλια. καὶ τὰ ἰούδα. Ἐἴτα μετακίνησαν ταῦτα εἰς τὸ προαόριον καὶ ἐμαίοντο ὅπου ἔσονται ματαίωται ἄγρον ἐμαίοντες τοῦ Πάσχα. Ἐὖτο, ἐν συντομίᾳ, καταδικάζεται ἐπὶ μεγάλου σικροῦ ξηρῶν ξύλων καὶ ὕται ἑτοιμῶν, ὡς καὶ τὸν ἑσπέραν τῆς Ἀναστάσεως καὶ κατὰ.

Θημήτριος Κ. Ξεραδάκης  
 Διδάσκων

Ἡ συλλογὴ αὕτη ἐγένετο ἀπὸ τῆς 12<sup>ης</sup> Φεβρουαρίου  
 1969 ἕως τῆς 30<sup>ης</sup> Ιανουαρίου 1970



ΑΚΑΔΗΜΙΑ



ΑΘΗΝΩΝ