

84-
ΑΚΑΔΗΜΙΑ ΑΘΗΝΩΝ
ΚΕΝΤΡΟΝ ΕΡΕΥΝΗΣ
ΤΗΣ ΕΛΛΗΝΙΚΗΣ ΛΑΟΓΡΑΦΙΑΣ
ΑΝΑΓΝΩΣΤΟΠΟΥΛΟΥ 14
ΑΘΗΝΑΙ (136)

ΚΕΝΤΡΟΝ ΛΑΟΓΡΑΦΙΑΣ
ΛΑΟΓΡΑΦΙΚΟΣ ΑΤΛΑΣ

Αριθ. Έρωτ. Βερε II, 84/1870

A'
ΕΡΩΤΗΜΑΤΟΛΟΓΙΟΝ
ΔΙΑ ΓΕΩΡΓΙΚΑ ΕΡΓΑΛΕΙΑ

ΚΑΙ ΚΑΤ' ΕΘΙΜΟΝ ΠΥΡΑΣ

ΑΚΑΔΗΜΙΑ



ΑΘΗΝΩΝ



ΑΘΗΝΑΙ 1968
ΕΚ ΤΟΥ ΕΘΝΙΚΟΥ ΤΥΠΟΓΡΑΦΕΙΟΥ

19 Ιανουαρίου / 2 Μαρτίου 1970

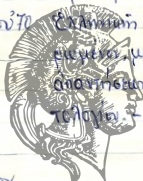
Προς
Τον κ. Επιθεωρητήν Δημοτικῆς Ἐκπαίδευσης
Γ' Περιφέρειας Λαρίσης
εἰς ΛΑΡΙΣΑΝ

ΥΠΟΒΟΛΗ

Ἐρωτηματολογίου τοῦ Κέντρου Ἑρεῦ-
νης τῆς Ἑλληνικῆς Λαογραφίας

Ἐν Καλλιπενυῇ τῇ 2ῃ Μαρτίου '70

ΑΚΑΔΗΜΙΑ



ΑΘΗΝΑΝ

Συνημμένα: α) Ἐρωτηματολόγιον
β) Φύλλα 6 συμπληρωματ. ἀπαντήσεων

Εἰς ἐκτέλεσιν τῆς υπ' αριθ. 129/19-1-70
ὑμετέρας διαταγῆς λαμβάνω τῇ τιμῇ τὰ
ὑποβάλλω ὑμῖν συνημμένως τὸ παραληφθεῖν
Ἐρωτηματολόγιον τοῦ Κέντρου Ἑρεῦνης τῆς
Ἑλληνικῆς Λαογραφίας δεόντως συμπληρω-
μένα, μετὰ ἑξ φύλλων συμπληρωματικῶν
ἀπαντήσεων ἐπιδεικνυμένων τοῦ Ἐρωτημα-
τολογίου.

Ὁ

Διευτὴς τοῦ Σχολείου

ΝΙΚΟΣ ΒΑΣΙΛΙΑΚΟΠΟΥΛΟΣ

1. Ἐξεταζόμενος τόπος (χωρίον, κωμόπολις) *Καλαμπένη*
(παιλαιότερον ὄνομα: *Νεζερός*...), Ἐπαρχίας *Τιρνάβου*,
Νομοῦ *Λαρίσης*.....
2. Ὀνοματεπώνυμον τοῦ ἐξετάσαντος καὶ συμπληρώσαντος *Νικόλαος*
Βαλαμοπούλου ἐπάγγελμα *Λιδάδευαλος*.....
Ταχυδρομικὴ διεύθυνσις *Καλαμπένη Λαρίσης*.
Πόσα ἔτη διαμένει εἰς τὸν ἐξεταζόμενον τόπον *πέντε {5}*.
3. Ἀπὸ ποῖα πρόσωπα κατεγράφησαν αἱ παρατιθέμεναι πληροφορίες:
α) ὄνομα καὶ ἐπώνυμον *Γεωργίου Παπαγιωάννη*.

ἡλικία... *45*... γραμματικαὶ γνώσεις... *ΣΤ' Δημοτικῆς*

..... τόπος καταγωγῆς *Καλαμπένη*
β) *Κοινοῦ Νικόλαος ἐτῶν 52 γ) Μαντῆς Ἀνδρέας ἐτῶν 52*
Δημοκρίτης χωρίον 77 ἐτῶν ΑΘΗΝΩΝ

Α'. α'. ΤΑ ΓΕΩΡΓΙΚΑ ΚΤΗΜΑΤΑ ΠΡΟ ΤΟΥ 1920

- 1) Ποῖαι ἀγροτικαὶ περιοχαὶ προωρίζοντο διὰ σποράν καὶ ποῖαι διὰ
βοσκήν ποιμνίων; *Αἱ ἐπίπεδοι, παραλίμνιοι ἐντάβεις*
προωρίζοντο διὰ ἐποράν, αἱ ὑπόλοιοι διὰ βοσκῆς
Ἐπὶ ἤρχον αὗται χωρίζονται ἢ ἐνηλλάσσοντο κατὰ χρονικὰ διαστή-
ματα; *χωρίζονται*.....
- 2) Εἰς ποίους ἀνῆκον ὡς ἰδιοκτησίαι; α) εἰς φυσικὰ πρόσωπα,
δηλ. εἰς τοὺς χωρικοὺς· β) εἰς γαιοκτήμονας (Ἕλληνας ἢ ξένους, ὡς
π.χ. Τούρκους)· γ) εἰς Κοινότητας· δ) εἰς μονὰς κλπ.
Ἀποδεικνύει εἰς φυσικὰ πρόσωπα Ἕλληνας χωρικοὺς
- 3) Ὁ πατὴρ διατηρεῖ τὴν περιουσίαν του συγκεντρωμένην καὶ μετὰ τὸν
γάμον τῶν τέκνων του, διανεμομένης ὑπ' αὐτῶν μετὰ τὸν θάνατόν
του; *ἡ περιουσία διακεμεται ἀμελῶς μετὰ τὸν*
γάμον.....

β'. 1) Οἱ κάτοικοι ἀσχολοῦνται μόνον εἰς τὴν γεωργίαν ἢ μόνον εἰς τὴν κτηνοτροφίαν ; ἢ συγχρόνως εἰς ἀμφοτέρας, δηλ. τὴν γεωργίαν καὶ τὴν κτηνοτροφίαν ; *Εἰς γεωργίαν καὶ κτηνοτροφίαν. συγχρόνως.*

2) Οἱ τεχνῖται (δηλ. οἱ βιοτέχναι) ἀσχολοῦνται ἐν παρέρῳ καὶ εἰς τὴν γεωργίαν ; *Ἐπαρχάν. ἐλαχίστοι καὶ ἀπολαστικὰ καὶ μὴ γεωργίαν.*

γ'. 1) Εἰς τὰ μεγάλα κτήματα : τῶν γαιοκτημόνων (τσιφλικούχων), τῶν μοναστηρίων ποιοὶ ἐργάζοντο εἰς αὐτά ; καὶ ὑπὸ ποίους ὅρους ὡς ἄτομα ἢ μὲ ὀλόκληρον τὴν οἰκογένειάν των ;

Δεν ὑπάρχον. τοιαῦτα κτήματα.

2) Πῶς ἐκαλοῦντο οὗτοι ; (κολλῆγοι, σέμπροι, μισακάτορες, σημισακάτοροι κλπ.) Ποία ἦτο ἡ κοινωνικὴ των θέσις ;

3) Ποία ἦτο ἡ ἀμοιβὴ των ; (εἰς εἶδος ἢ εἰς χρῆμα ;)

4) Ἐχρησιμοποιοῦντο καὶ ἐργάζαι ; ἐποχικῶς, δηλ. διὰ τὸ θέρισμα, τὸ ἀλώνισμα, τὸν τρυγητὸν ἢ δι' ὅλον τὸν χρόνον ; Ἀπὸ ποῦ προήρχοντο οὗτοι ; ἦσαν ἄνδρες μόνον ἢ καὶ γυναῖκες ; ποίαν ἀμοιβὴν ἐλάμβανον ; ἡμερομισθίον εἰς χρῆμα ἢ εἰς εἶδος ;

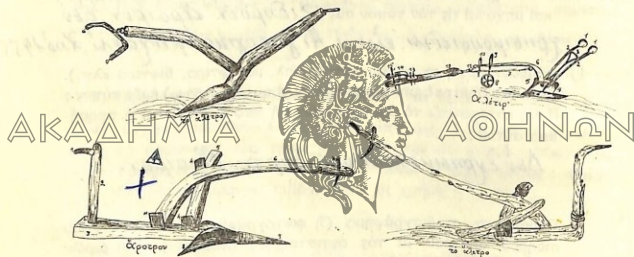
5) Ἐχρησιμοποιοῦντο καὶ δοῦλοι (ὑπηρέται) ἢ δοῦλαι ; Ἐὰν ναί, ἀπὸ ποίους τόπους προήρχοντο ;

6) α) Οἱ νέοι καὶ αἱ νέαι τοῦ τόπου ποῦ ἐπήγαιναν δι' ἀνεύρεσιν ἐργασίας ; *Ἐπαρχίως. ἀνεμαυρύναντο δι' ἀνεύρεσιν ἐργασίας. ὁλίγοι μόνον παρὰ τὴν διαρκείαν τοῦ θέρους ἐπηγείνοντο εἰς θέρισμα εἰς πεδινὰς κοίτας.*

β) Ἐπήγαιναν ἐποχικῶς ὡς ἐργάται . . . *ΝΑΙ.* ἢ ὡς τεχνῖται κτίσται, γύφτοι (σιδηρουργοί), βαφεῖς (μπογιατζήδες), πρᾶματευτάδες (ἐμποροὶ) κλπ. ;

- 4) Μηχανή δεσίματος τῶν σταχύων (δεματιῶν). *Οὐδέποτε...*
 5) Μηχανή ἀλωνισμοῦ *Περίουσι ἀπὸ 1955*.....
 στ'. 1) Τὸ ξύλινον ἄροτρον. Ποῖος κατέσκευάζε (ἢ κατασκευάζει) τὸ
 παλαιὸν ξύλινον ἄροτρον *κατ' ἐκείνην τὴν ἐποχὴν...*
κατασκευάζει τὸ ἴδιόν του ξύλινον ἄροτρον

- 2) Ποία ἦτο ἡ μορφή τοῦ παλαιοῦ ξυλίνου ἀρότρου εἰς τὸν τόπον
 σας καὶ ποία εἶναι σήμερον. Ποῖαι διαφοραὶ ὑπῆρχον (ἢ ὑπάρχουν)
 εἰς τὸ χρησιμοποιούμενον ἄροτρον εἰς τὸν τόπον σας ἀπὸ τὰ εἰκο-
 νιζόμενα ἐνταῦθα ;



- 3) Ὑπογραφήσατε τὸ ξύλινον ἄροτρον⁽¹⁾ καὶ τὸν ζυγὸν ὡς ἀπαντᾷ-
 ται εἰς τὸν τόπον σας καὶ παραθέσατε τὰ ἀντιστοιχοῦντα εἰς τοὺς
 ἀριθμοὺς ἐν χρήσει ὀνόματα τῶν διαφόρων μερῶν καὶ τῶν
 ἐξαρτημάτων αὐτοῦ.

- | | | |
|---------------------------|------------------------|----------|
| 1. <i>χειρολαβή</i> | 6. <i>καμάρα</i> | 11. |
| 2. <i>στράβαρι</i> | 7. <i>Γατζός</i> | 12. |
| 3. <i>Κοντούρι</i> | 8. | 13. |
| 4. | 9. | 14. |
| 5. | 10. | 15. |

(1) Ἐὰν εἶναι δυνατόν ἀποστείλατε καὶ φωτογραφίαν.

(Εάν υπάρχουν διαφοραί, δύνασθε νά μεταβάλετε τὴν ἀνωτέρω ἀρί-
θμησιν).

- 4) Τὸ ὑνί. Τὸ ὑνὶ τοῦ ξυλίνου ἀρότρου ἦτο (ἢ εἶναι) μιᾶς μορφῆς διὰ τὴν ἀροτρίασιν ὅλων τῶν εἰδῶν τῶν χωραφῶν ; δηλ. τῶν χωματερῶν (λιβάδια, κήποι) καὶ τῶν πετρωδῶν. — Ἰχνογραφήσατε ἢ φωτογραφήσατε τὸ ἐν χρήσει ὑνί (ἢ τὰ ἐν χρήσει, ἐὰν εἶναι διαφόρων τύπων) καὶ σημειώσατε τὴν χρήσιν ἐκάστου.

Ἰχνογραφία δύο εἰδῶν ὑνὶ ἀρχαίων καὶ ἐκ
ἐκείνων. Τῆς αὐτῆς περιουσίας κορυφῆς μόνον
πρὸς τὸ πρῶτον εἶναι σφαιροειδῆς εἰς τὸ δεύτερον



ὑνί

- 5) Ποῖον τὸ σχῆμα τῆς σπάθης τοῦ ἀρότρου;

κυλινδρική με μικρὰ μήκος διακέρων πρὸς 0,03

- 6) Ἦτο (ἢ εἶναι) κατασκευασμένη ἐκ ξύλου ἢ σιδήρου ; Πάλακατος

χυροτάτης



κωνική

ἦτο ξυλίνη. ζήμερον εἶναι. σιδηρῆ.....

- 7) Ἔργαλεῖα διὰ τὴν κατασκευὴν καὶ ἐπιδιόρθωσιν τοῦ ἀρότρου (π.χ. σκεπάρνι, πριόνι, ἀρίδι, ἀρνάρι, ξυλοφαί κλπ.).....

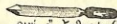
Σκεπάρνι, πριόνι, ἀρίδι, ἀρνάρι καὶ
ξιμολάρι (δυναρὴ ἀλλο.).....



πριόνι



ἀρίδα



ρινι ἢ ξυλοφαί (ἀρνάρι)

- 8) α) Διὰ τὸν ἄροτον (ζευγάρισμα, ὄργωμα) ποῖα ζῶα ἐχρησιμο-
ποιοῦντο (ἢ χρησιμοποιοῦνται) : βόες ἢ ἄλλο ζῶον, δηλ.
ἵππος, ἡμίονος, ὄνος, *Παλαιότερον βόες. Σήμερον κυρία*
ἡ φίλονι καὶ ἐλαφιοὶ ἵπποι.
β) Ἐχρησιμοποιοῦντο (ἢ χρησιμοποιοῦνται) διὰ τὸ ὄργωμα δύο
ζῶα ἢ ἐν ; ... *Πάντοτε δύο.*

- 9) Διὰ τὸ ζευγάρισμα με δύο ζῶα ἦτο (ἢ εἶναι) ἀναγκαῖος ὁ ζυγός ;
Ἐξηρηθίμηντο εἰς δύο ζεύγη.



Σχεδιάσατε τὴν μορφήν τοῦ παλαιότερου καὶ τοῦ σημερινοῦ
ζυγοῦ (ἢ φωτογραφήσατε αὐτὸν) καὶ ὀνομάσατε τὰ διάφορα
μέρη καὶ ἐξαρτήματα αὐτοῦ (π.χ. λουριά, λοῦρα, ζεύγες, πιζεύ-
λια κλπ.).

ΑΚΑΔΗΜΙΑ



ΑΘΗΝΩΝ

- 10) Σχεδιάσατε ἰδιαίτερος τὴν μορφήν τῶν ζευλῶν τοῦ ζυγοῦ εἰς τὸν
τόπον σας.

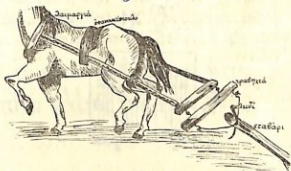
- 11) Πῶς λέγεται εἰς τὸν τόπον σας ὁ κρίκος ἐκ σιδήρου, ξύλου ἢ σχοινίου,
ὁ ὁποῖος τοποθετεῖται εἰς τὸν ζυγὸν (πολλαχοῦ : λοῦρα, κουλλούρι),
προσδένεται δὲ εἰς αὐτὸν τὸ ἄροτρον διὰ τὸ ὄργωμα ; (Σχεδιάσατε
αὐτόν). *Λοῦρι, μακρυὰ ἀμμενοῦ ἐν χοίρῳ*
ἀερίμου.

- 12) Ἀπὸ πότε γίνεται τὸ ὄργωμα δι' ἐνὸς ζώου ; ...

Πῶς γίνεται ἡ ζεύξις του (τὸ ζέψιμον) εἰς τὸ ἄροτρον ;

Περιγράψατε και σχεδιάσατε (ή φωτογραφήσατε) την σκευήν, την οποίαν φέρει τὸ ἄλογον ἢ ἄλλο ζῶον διὰ νὰ προσδεθῇ εἰς αὐτὴν τὸ ἄροτρον. *εἰς. ἑκαστοι. ζωῶν. ἐφερέτω.*

"Λιμαριῖ", ἐπὶ τῇ ἐποίῳ νηδύχον. χαλκῶν. ἐκ τῶν ἐποίων. βυθόθεν. καὶ "τραβηχτῖ". ἀλυσίδες καὶ ἐκ τῶν ἐποίων. ἐξηρτωτο. καὶ χαλκῶν,



ζ'. Ἀροτρίσεις (ὄργωμα) καὶ σπορά.

α) Ποῖος ὥργωνε παλαιότερον (ἢ σήμερον) ; 1) ἄνδρας (ὁ ἰδιοκτήτης τοῦ ἄρου ἢ ἄλλος) ; 2) γυναῖκα ; 3) ὑπηρετῆς. Σημειώσατε ποῖα ἢ συνήθεια εἰς τὸν τόπον σας. *Πάντα αἱ ἡμέρες, ἰδιὰ ὑπὲρ. καὶ ἄλλων.*

β) 1) Περιγράψατε λεπτομερῶς, πῶς γίνεται τὸ ζεύξιμον τῶν βοδιῶν (ἢ τοῦ βοδιοῦ, τοῦ ἀλόγου) εἰς τὸ ξύλινον ἄροτρον. (Παραθέσατε, εἰ δυνατόν, καὶ φωτογραφίαν)

2) Πῶς γίνεται τὸ ζεύξιμον εἰς τὸ σιδηροῦν ἄροτρον.....

3) Πῶς κατευθύνει ὁ γεωργὸς τὰ ζευγμένα ζῶα (ἢ τὸ ζῶον) κατὰ τὸ ὄργωμα· με σχοινί, τοῦ ὁποῖου τὰ ἄκρα ἔχουν δεθῇ εἰς τὰ κέρατα τῶν ζῶων ἢ ἄλλως ; (Περιγραφή καὶ σχεδιάσμα ἢ φωτογραφία).

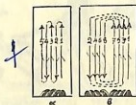
Ἐκ τῶν ἐποίων. καὶ ζωῶν. διὰ δεινῶν. καὶ ἀλυσίδων. ἀλυσίδων. καὶ βυθόθεν. καὶ ἀλυσίδων. ἀλυσίδων. εἰς τὸ λεγόμενον κατὰ.

- 4) Σχεδιάσατε πῶς ἐγένετο παλαιότερον (ἐπίσης πῶς γίνεται σήμερον) τὸ ὄργανον. Ὁργώνεται τὸ χωράφι μὲ ἀνοιγομένας αὐλακας (αὐλακιές) κατ' εὐθείαν γραμμὴν, ὥς τὸ κατωτέρω σχεδιάγραμμα(α); :

Now

ἡ ὀργώνεται περιφερειακῶς ὡς εἰς τὸ σχεδιάγραμμα (β) ;

..0.x1



Σημειώσατε με τὸ σημεῖον τοῦ σταυροῦ, ποῖον ἐκ τῶν ὀργωμάτων τούτων (α, β) εἶναι ἐν χρήσει εἰς τὸν τόπον σας. Ἐὰν ὑπάρχη ἄλλος τις τρόπος ὀργωματος σχεδιάσατε καὶ περιγράψατε αὐτόν.

- (5) Ἡ σπορά καὶ τὸ ὄργωμα τοῦ ἀγροῦ ἐγίνετο (ἢ γίνετο ἀκόμη)
εἰς χωρίδας (δηλ. σπορές ἢ σπορίες, ντάιμες, στασιές, μεσδαρές
κ.λ.π.) ; Μακοτ. ἢ σπορά γίνεται. ἢ ε. βορίες...
Ὁχι. ὅπως τὰ ὄργωρα. Ἐκαστὴ σπορὰ εἶναι περίων
ἀπὸ 10-12 μέτρα.

Πῶς ἐχωρίζετο ἡ λωρὶς (ἡ σποριά) ; με ἀύλακιάν ;

χωρίζονται. ἡ ἐξουσία δὲ ἐστὶν ἡ ἀνάγκη ἀλλὰ καὶ ἡ ἀρετή.

- 6) Πού υπάρχει ή συνήθεια νά γίνεται ή σπορά τοῦ σίτου καί ἄλλων
δημητριακῶν μόνον μέ σκαπάνην, δηλ. νά μὴ χρησιμοποιῆται
ἄροτρον ;

- 7) Ποιοι τρόποι ή είδη όργώματος (όροτριάσεως) ήσαν έν χρήσει παλαιότερον (ή σήμεραν). Δηλ. ή διάνοιξις τών αύλάκων μέ τόν ύνί: καθέτως, πλαγίως, βαθιά κλπ.

Εἰς ποῖα ὀργώματα (σποράς) γίνεται χρῆσις τῶν τρόπων τούτων
ἢ ἄλλων.

γ) Ἀροτριάσεις (ὀργώματα) τοῦ ἀγροῦ πρὸ τῆς σποράς :

- 1) Διὰ τὴν σποράν δημητριακῶν. Πόσα ὀργώματα ἐγίνοντο (ἢ γίνονται) καὶ πότε, δηλ. κατὰ ποῖαν χρονικὴν περίοδον. Πῶς λέγονται (ὀνοματολογία) τὰ ὀργώματα αὐτά· π.χ. καλλουργία, διβόλισμα, γύρισμα κλπ. *Συνήθως γίνεται ἓνα ὄργωμα καὶ ἀναλυνεῖ ἡ σπορά μετὰ 6-10 ἡμέρας. Ἐπανόματα γίνεται γύρισμα.*

- 2) Διὰ τὸ φύτευμα κηπευτικῶν (Ἀπαντήσατε ὁμοίως, ὡς ἄνωτέρω)

Ἀπαντεῖς εἰς ὁμοίως ὅλλαν ἀπαντήσαν.

- 3) Ἐπὶ πόσα ἔτη δέον νὰ ἀφεθῇ ἀσπαρτον τὸ χωράφι, δηλ. εἰς ἀγρανάπαυσιν, διὰ νὰ σπαρθῇ κατόπιν σιτάρι ἢ ἄλλο δημητριακόν....

Συνήθως μία.

- 4) Πόσα ὀργώματα γίνονται διὰ κάθε εἶδος καλλιέργειας (σίτου, κριθῆς, ἀραβοσίτου, ψυχανθῶν, κηπευτικῶν εἰδῶν κλπ.) καὶ κατὰ ποῖαν ἐποχὴν; *Ἐν αὐτοῦ ὁμιλῶντα ἀνωτέρω.*

- 5) Ποῖα ἐργαλεῖα ἢ σκεύη χρησιμοποιοῦνται : α) κατὰ τὴν σποράν. π.χ. *τὸ δισάκι*· εἰς αὐτὸ περιέχεται ὁ σπόρος καὶ ἐξ αὐτοῦ λαμβανόμενος διασκορπίζεται ἐπὶ τοῦ ἐδάφους ;

Οὐδέν. Χρυσὴ δόνημος μοινός.

Ὁ ὁποῖος κρεμάσκει ἐν τοῦ ὕμνῳ.

β) Μὲ ποῖα γεωργικὰ ἐργαλεῖα (ἢ τυχὸν ἄλλα μέσα) : 1) καθαρίζονται : τὸ ποδάρι, τὰ φτερά (παρούτια) κ.ἄ. καὶ τὸ ὕνι κατὰ τὴν ἀροτριάσιν (ὀργωμα, ἀλέτρισμα, κάμωμα κλπ.) ἀπὸ τὸ χῶ-

μα ἢ τὰ χόρτα, ριζίδια, τὰ ὁποῖα κολλῶνται εἰς αὐτά. Μὲ ἑλλειψοειδῆ σιδηρὰν ράβδον, ἢ ὁποῖα ἔχει τοποθετηθῇ εἰς τὸ ἐν ἄκρον τοῦ βουκέντρου ἢ μὲ ἄλλον τρόπον ;

Εἰς τὸ ἄκρον ἀπὸ τῆς λαμαρτίδος ἀνέχεται καμάρια λαμαρτίδας (παράλλος) διὰ τοῦ ὁποῖου ἐκκαθαρίζον.
τὸ ν.ν.ι. α.δ.η.

2) Γίνεται μετὰ τὸ ὄργανον ἰσοπέδωσις τοῦ χωραφιοῦ (σβάρνισμα, διβόλισμα);

Γίνεται σβάρνισμα.

3) Ἡ σκαφή μερῶν τοῦ ἀγροῦ ποῦ δὲν ἔχουν ὀργωθῇ (μὲ σκαλίδα, τσαπί κ. ἄ.); Νὰ γίνῃ εἰς τὴν θέσιν τῶν ὡς ἄνω (1-3) ἐρωτημάτων περιγραφή ἐκάστου ἐν χρήσει ἐργαλείου καὶ νὰ παρατεθοῦν σχεδιάσματα ἢ φωτογραφίαι. (Παρατίθενται ἐνταῦθα ἐνδεικτικῶς σχεδιάσματά τινων ἐκ τούτων).

ΑΚΑΔΗΜΙΑ

ΑΘΗΝΩΝ



γ) Ἐργαλεῖα διὰ σκάψιμον καὶ σκάλισμα τοῦ ἀγροῦ ἢ τοῦ κήπου· π.χ. ὁ κασμάς, ἢ τσάπα κ.ἄ. (Σημειώσατε τὸ ὄνομα, τὴν χρῆσιν

ἐκάστου καὶ παραθέσατε ἰχνογράφημα ἢ φωτογραφίαν) ... + ...

... Χρησιμοποίησι μόνον τὰς ἀπὸ ζεύγους ...



- 6) Ποῖα πρόσωπα βοηθοῦν τὸν ζευγολάτην (ἢ ζευγάν) εἰς τὸ ὄργωμα καὶ πῶς καλοῦνται οἱ βοηθοὶ οὗτοι ὡς καὶ αἱ ἐργασίαι ποῦ ἐκτελοῦν

... Σπανιώτατα αἱ βύζυχοι αὐτῶν ἢ τὰ ἐνὶ λήματι τείνη ...

- 7) Ποῖα χωράφια ἐκαλλιεργοῦντο (ἢ καλλιεργοῦνται) διὰ τὴν σπορὰν ὀσπρίων. Πῶς ἐγίνετο ἡ σπορὰ καὶ ἡ καλλιέργεια ἐκάστου εἴδους

Ἀπαντῶντες εἰς θυρήλας ἀπαντῶντες ...

- 8) Ποῖα χωράφια ἐκαλλιεργοῦντο (ἢ καλλιεργοῦνται) διὰ τροφὰς τῶν ζώων· π.χ. ρόβη, σανόν, τριφύλλι κ.ἄ.

... Χωράφια τῆς λίμνης τὰ θορὰ ἄλλοτε χρησιμο-
ποιεῖται διὰ τῆς καλλιέργειας γεωβήλων ὀσπρίων.

- 9) Πῶς ἐγίνετο πρὸ τοῦ 1920 (ἢ σήμερον) ἡ καλλιέργεια τῶν γεωμή-
λων· ἐσπέρνοντο ἢ ἐφυτεύοντο εἰς αὐλάκια ἢ πρασιῆς (βραγιῆς)
καὶ ἄλλως.

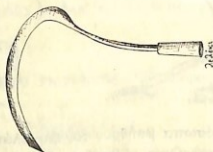
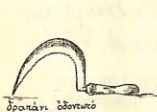
... Ἐκεῖ δὲ καλλιεργεῖται διὰ τὴν καλλιέργειαν
ἀλλὰ ἐν τῇ κηραζελίτικῃ διαστύρεν κατανάλωσιν.

Β. ΘΕΡΙΣΜΟΣ

α. Ἐργαλεῖα θερισμοῦ.

- 1) Μὲ ποῖον ἐργαλεῖον ἐθερίζοντο παλαιότερον τὰ δημητριακά.
(Παραθέσατε τὸ ὄνομα καὶ ἰχνογράφημα ἢ φωτογραφίαν αὐτοῦ·

π.χ. με τὸ δρεπάνι, τὸ μαχαίρι κλπ.)
 Πάντοτε εἶχετε με λευκὴν χεῖρα



Ἐάν ᾤσαν (ἢ εἶναι ἀκόμη ἐν χρήσει) διαφόρων εἰδῶν δρεπάνια ἢ ἄλλα μέσα θερισμοῦ, παρακαλοῦμεν νὰ τὰ περιγράψετε· ἐπίσης νὰ σχεδιάσετε τὰ ἐργαλεῖα ἢ νὰ τὰ φωτογραφήσετε.

καὶ ὅντας οὗτοι θερισμοὶ τῶν ἀπομαυρομένων
 ἀφ' οὗ γίνεται με λευκὴ. Τὰ περιγράφετε...
 ὅπως ἐκρίνατε ἀπὸ τὴν διὰ μηχανῆς.

- 2) Μὲ δρέπανα ἢ με ποῖα ἄλλα ἐργαλεῖα (π.χ. κόσσης) ἐθερίζοντο (ἢ θερίζονται) τὰ χόρτα (π.χ. τὸ τριφύλλι κλπ.) διὰ τροφὴν τῶν ζώων· (βλ. παράδειγμα εἰς τὴν κατωτέρω εἰκόνα). Με κόσση...



- 3) Ἡ λεπίς (δηλ. ἡ κόψη) τοῦ δρεπανιοῦ ἢ ἄλλου θεριστικοῦ ἐργαλείου ἦτο ὁμαλὴ ἢ ὀδοντωτὴ; (Σχεδιάσατε αὐτήν).....

ὁμαλὴ

- 4) Πῶς ἦτο κατεσκευασμένη ἡ χειρολαβὴ του· (σχεδιάσατε ἢ φωτογραφήσατε αὐτήν). Ἰὸ σιδηροῦς σκελετὸς πῶς ἐλέγετο;

ὀρθὸν ἐξ τῶν ἐλόντων. ἢ ἐκ τῆς ἐκείνης
 λέγεται "κόσση".

5) Ποῖος κατεσκεύαζεν αὐτὰ τὰ θεριστικά ἐργαλεῖα (π.χ. τὰ δρεπάνια κ.ἄ.) Τὰ κατεσκευάζον. καὶ τὰ ἀποκατεσκευάζον.
Εὐτοῦ. Καλλινηίδου......

6) Ἦτο παλαιότερον (ἢ εἶναι ἀκόμη) ἐν χρήσει καὶ ὁ θερισμὸς μὲ τὰς χεῖρας, δηλ. δι' ἐκριζώσεως καὶ ὄχι διὰ κοπῆς τῶν δημητριακῶν ἢ ὀσπρίων (π.χ. τῆς κριθῆς, τῶν रेβιθιών) ἢ τροφῶν τῶν ζώων (τῆς ρόβης κλπ.)
Ο.Χ.Ι......

β. Θερισμὸς τῶν δημητριακῶν.

1) Εἰς ποῖον ὕψος ἀπὸ τοῦ ἐδάφους ἐθερίζοντο (ἢ θερίζονται) μὲ τὸ δρεπάνι ἢ ἄλλο κοπτερὸν μέσον ὃ σίτος, ἡ κριθή, ἡ βρώμη, ἡ σίκαλις κλπ. Ο. Σίτος. καὶ ἡ κριθή. πολλὰ χεῖρα......
Γ. 10-15. Εὐσταθίου. ἐδάφους. ἡ σίκαλις. πρὸς πλῆν.

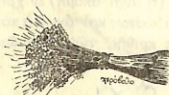
2) Οἱ στάχυες ποῦ ἔμεναν (ἢ μένουν) εἰς τὸ χωράφι μαζί μὲ τὴν ρίζαν μετὰ τὸν θερισμὸν πῶς ἐλέγοντο (ἢ πῶς λέγονται).
Δεῖ. ὑπερχεῖ. ἑχέτιν. πορτοκαλί.

3) Ποῦ ἀκολουθοῦν τοὺς θεριστὰς ἄλλα πρόσωπα (γυναῖκες ἢ παιδιὰ), τὰ ὅποια παραλαμβάνουν ἀπ' αὐτοὺς τὰ δράγματα (δραχμῆς, πιάσματα, χεριές, χερόβολα) τῶν σταχυῶν καὶ τὰ τακτοποιοῦν ἐπὶ τοῦ ἐδάφους. Μήπως οἱ ἴδιοι οἱ θερισταὶ ἀποθέτουν ἐπὶ τοῦ ἐδάφους τὰ δράγματα;
Οἱ ἴδιοι οἱ θερισταὶ ἀποθέτουν ἐπὶ τοῦ ἐδάφους.
Τ. 13. "Χεριές".

4) Πῶς τοποθετοῦνται τὰ δράγματα (οἱ χεριές) ἐπὶ τοῦ ἐδάφους. Πολλὰ ὁμοῦ; Πόσα; Μήπως τοποθετεῖται ἕκαστον δράγμα (πιάσμα τῆς χειρὸς) χωριστά; Ὅπου τοποθετοῦνται πολλὰ μαζί, αἱ κεφαλαὶ τῶν σταχυῶν εὐρίσκονται πρὸς τὴν αὐτὴν κατεύθυνσιν ἢ διασταυρῶνται. (Περιγράψατε λεπτομερῶς)
Συνήθως χωριστά. Σπάνιως ἀνὰ δύο. ἢ τρεῖς μαζί.
πληθὺς. ὅπως μετὰ τὴν σταχὺν. πρὸς τὴν ἰδίαν κα-
τεύθυνσιν.

5) Πῶς λέγονται τὰ τοποθετούμενα μαζί δράγματα ; Πολλαχοῦ κα-
λοῦνται ἀγκαλιές.

..... *ἄγκυλιν*



γ. Οἱ θερισταί.

- 1) Ποῖοι θερίζουν : ἄνδρες καὶ γυναῖκες ; Ὑπῆρχον (ἢ ὑπάρχουν)
θερισταί, οἱ ὅποιοι ἤρχοντο ὡς ἐπαγγελματίαι δι' αὐτὸν τὸν
σκοπὸν ἀπὸ ἄλλου τόπου καὶ ποῖον ;

..... *Πόνητε ἄνδρες. Πολλὰ φορὲς αὐτοὶ*
ἐμψυρες γυναῖκες.

- 2) Πῶς ἡμείβοντο οὗτοι με ἡμερομισθίον (μεροκάματο) ἢ κατ'
ἀποκοπὴν (ξεκοπῆς). Ποῖα ἦτο ἡ ἀμοιβή· εἰς χρῆμα ἢ εἰς
εἶδος ; Τὸ ἡμερομισθίον ἦτο μετὰ παροχῆς φαγητοῦ ἢ ἄνευ
φαγητοῦ ; (Παραθέσατε μετὰ τὰς πληροφορίας καὶ τὴν σχετικὴν
εἰς τὸν τόπον σας ὀνοματολογίαν).

..... *Δεῖ ἀρχικὸν ζέενον.*

- 3) Οἱ ἄνδρες ἢ αἱ γυναῖκες ἔφερόν τι εἰς τὰς χεῖρας πρὸς προφύ-
λαξιν, ἰδίᾳ τῆς ἀριστερᾶς, κατὰ τὸν θερισμόν ; Ἐπίσης κατὰ
τὴν ἑναρξιν τῆς ἐργασίας τὴν πρώτην ἡμέραν περιεβάλ-
λουντό τι εἰς τὴν μέσην τοῦ σώματος διὰ νὰ μὴ αἰσθάνωνται
κόπωσιν (δηλ. νὰ μὴ πονῇ ἡ μέση των) ;

..... *Ἀπόδεικται εἰς ἐνηλικίαν. Ἐμψυρες*

- 4) Ἐδίδετο (ἢ δίδεται) προσοχὴ ὡς πρὸς τὴν ἡμέραν τῆς ἐβδομάδος ἢ τοῦ μηνὸς καθ' ἣν πρέπει νὰ ἀρχίσῃ ὁ θερισμός ;

Ὁ δέσμιος ἤρχιζεν τὴν ἡμέραν Τρίτην

- 5) Ἐτραγουδοῦσαν (ἢ τραγουδοῦν) κατὰ τὸν θερισμὸν σχετικὰ τραγούδια ; Καταγράψατε αὐτά.

Ἰχθυοὶ ἢ ἰσοχίτες ὄχι.

Ἀέρας δὲ ἄνεμος καὶ

- 6) Ποῦ τὴν τελευταίαν ἡμέραν τοῦ θερισμοῦ, προτοῦ τελειώσουν, ἀφήνουν εἰς τὸ χωράφι ἓνα μέρος αὐτοῦ ἀθέριστον. Τί κάμνουν τοὺς στάχυν πού μένουν ἀθέριστοι ; (Εἰς τινὰς τόπους θερίζουν τὸ μέρος αὐτὸ σταυροειδῶς καὶ μετὰ τοὺς ἀποκοπέντας στάχυν πλέκουν σταυρὸν ἢ ψάθην τὴν ὁποίαν τοποθετοῦν εἰς τὸ εἰκονοστάσι κλπ.).

Περιγράψατε λεπτομερῶς ὅπου ὑπάρχει σχετικὸν ἢ ἄλλο τι ἔθιμον.

Ὀχι

ΑΚΑΔΗΜΙΑ ΑΘΗΝΩΝ

δ. Τὸ δέσιμον (δεμάτιασμα) τῶν σταχῶν.

- 1) Πότε ἐγένετο τὸ δεμάτιασμα, ἥτοι τὸ δέσιμον, τῶν θερισμένων σταχῶν. Ποίαν ἡμέραν ; Ἀμέσως μετὰ τὸν θερισμὸν ; Τὸ ἔσπερας ἢ μήπως ἔπρεπε νὰ μείνουν οἱ στάχυν εἰς τὸν ἥλιον πρὸς ξήρανσιν καὶ ἐπὶ πόσον χρόνον ;

Τὸν θερισμὸν ἡμέραν εὐνοίας, γυναικῶν.

ἢ τὸ δεμάτιασμα, Τρίτῃ ἐγένετο.

Συγχρόνως μετὰ τὸν θερισμὸν.

Πότε γίνεται ή σπορά ή τὸ φύτευμα αὐτῆς. Οἱ παλαιότεροι
 τῶν μαθητῶν. ἐνθυνοῦντες. ἐν. ἐπαλλήλῳ. ἡ-
 τάρως. εἰς. ἡμερᾶς. ποσότητος. αὐτῆς. διὰ τὴν τα-
 πηνὴν. ματάν. ἀλῶ. εἰν. ἡ. το. τῆς. ἐποχῆς. ὅπως
 συνέχεις εἰς φύλλον ἀναμίσθων

- 2) Πῶς ἐγίνετο (ἢ γίνεται) ἡ ἐξαγωγή (βγάλισμός) τῶν γεω-
 μῆλων ἀπὸ τὸ χωράφι; Μὲ σκαπάνην, μὲ ἄροτρον ἢ μὲ
 ἄλλον τρόπον. Περιγράψατε τὸ σχῆμα τῆς σκαπάνης, τοῦ
 ἄροτρου κλπ. παραθέτοντες καὶ σχετικὸν σχέδιον αὐτῶν ἢ
 φωτογραφίαν.

..... ἡ. ἀντιθεῖς. εἰς. σχετικῶν. φύλλον ἀναμίσθων

στ. Συγκομιδὴ τοῦ σανοῦ.

1) Ἐσυνηθίζετο παλαιότερον ἡ διατροφή τῶν ζώων κατὰ τὸν
 χειμῶνα μὲ ξηρὰ χόρτα (π.χ. σανὸν, τριφύλλι, βίκον); Ἐάν
 ναί, περιγράψατε πῶς ἐγίνετο ἡ καλλιέργειά του, ἔπειτα ἡ
 κοπή, ἡ ξήρανσις καὶ ἡ φύλαξις αὐτοῦ.

καλλιέργειά. μόνον. τριφύλλι. εἰς. τὰ. χωράφια. τῆς
 λίμνης. αὐτοῦ. προσηκουμένης. βαρυνδοῦς. ἐρηπιδότης.
 ἡ. κοπή γίνεται. με. ἡ. ποσῶς. τρεῖς. συνήθως. φορές. ἢ. πρῶ-
 τη. τέλος. ἐξ. ὁδοῦ. ἰονίου. ἡ. ἔκ. ἀναμίσθων. γίνεται. ἐν. τῇ. αὐτῇ.
 συνέχεις εἰς φύλλον ἀναμίσθων

- 2) Πότε ἐθερίζετο ὁ σανὸς καὶ μὲ ποῖον ἐργαλεῖον (δρέπανον, κόσ-
 σαν κ.ά.).

(Παραθέσατε καὶ σχεδιάσματα ἢ φωτογραφίας).....

- 3) Ξήρανσις τοῦ χόρτου καὶ δέσιμον. Ποῖα ἐργαλεῖα ἐκρησιμο-
 ποιοῦντο; (Παραθέσατε μετὰ τῆς περιγραφῆς καὶ τὴν σχετι-
 κὴν τοπικὴν λαϊκὴν ὀνοματολογίαν, ὡς καὶ σχεδιάσματα καὶ

φωτογραφίας) Μόνα ξεχάσεις. χρησιμοποιούν. το δι-
 μύδι. Διά τῆς συνεισφοράς. χρησιμοποιούμε. αμα-
 βα. η. ἐπὶ τῆς θοῆς. διατηρεῖται. το. τριφυλλί. κρη-
 δένει. εἰς πολλὰς. Σήμερα χρησιμοποιούμε.
 φυχάνει.

Γ. ΑΛΩΝΙΣΜΟΣ

- α. 1) Μεταφορά τῶν δεματιῶν πρὸς άλωνισμόν. Συνκεντρώνοντο πρὸς τοῦτο ἐπὶ τόπου εἰς τὸ χωράφι ἢ μετεφέροντο εἰς ἄλλην θέσιν, π.χ. εἰς τὸ άλωνι, εἰς τὴν αὐλὴν τοῦ σπιτιοῦ κτλ. Τα δεμάτια ματ' ὅρχηθι συνεκτρώνονται. δε. "ταίρενα", πρὸς προ-
 σταίαν. τὸν τὸν ζῦλον. ἡ συνεκτρεῖται. μεταφέρεται. δε.
 ὁρῶντα. ὅπου. συμμαζεύονται. θυμωτοί,

- 2) Πῶς καλεῖται ὁ χώρος ὅπου τοποθετοῦνται τὰ πρὸς άλωνισμόν δεμάτια. Εἰς τινὰς τόπους λέγεται: θεμωνοστάσι, θεμωνιά, θεμωνιάστρα, κλπ. Πῶς γίνεταί ἡ τοποθέτησις; εἰς σῶρον; Ὑπάρχει καθωρισμένος τρόπος τοποθέτησεως;

Λέγεται θυμωτοί
 Διὰ τὴν τοποθέτησιν. ἰδὲ. ὅπου. Χοάνη. ὅπου.

- 3) Ὑπῆρχεν ἀνέκαθεν εἰς τὸν τόπον σας άλωνι διὰ τὸν άλωνισμόν τῶν δημητριακῶν; Μήπως ἐγένετο παλαιότερον ὁ χωρισμός τοῦ καρποῦ (τοῦ γεννήματος) ἀπὸ τὰ ἄχυρα εἰς ἄλλον χώρον, δηλ. ὄχι εἰς τὸ άλωνι;

→ ΝΑΙ

→ ΟΧΙ

- 4) Ποῦ κατασκευάζεται (ἢ κατασκευάζεται) τὸ άλωνι. Ἐντὸς τοῦ συνοικισμοῦ, εἰς τὴν αὐλὴν τῆς οἰκίας ἢ ἔξω τοῦ χωρίου; Εἰς ποίαν θέσιν;

Ἐξω. τὸ χωρίον.

- 5) Τὸ ἀλώνι ἀνήκει εἰς μίαν μόνον οἰκογένειαν ἢ εἰς περισσοτέρας ;
ἐὰν τοῦτο ἀνήκη εἰς πολλές οἰκογενείας, πῶς γίνεται ἡ χρῆ-
σις του, δηλ. με ποίαν σειράν καὶ ἐπὶ πόσον χρόνον ;.....

... *ἑκάστου ἀλώνιου. οἰκογενείας. (αὐτογενεῖας).*
ἢ σειράν. πρεβιά. διὰ συνέκτιστον. καὶ περικυκλωθεῖς

- 6) Ἀπὸ πότε ἄρχεται τὸ ἀλώνισμα καὶ πότε λήγει ;.....

..... ;

- 7) Εἶδη ἀλωνιῶν (ἀναλόγως τῆς κατασκευῆς των)· π.χ. χωματά-
λωνο (με δάπεδον ἐκ χώματος)· πετράλωνο (με δάπεδον
ἐστρωμένον με πλάκες).

(Περιγράψατε τὴν κατασκευὴν ἐκάστου καὶ παραθέσατε σχε-
διάσμα ἢ φωτογραφίαν αὐτοῦ).....

... *Χωματαλωνο. Χάλα. με χόρταν. ἢ μικρὸν.*

ΑΚΑΔΗΜΙΑ



ΔΟΧΗΝΩΝ

- 8) Πῶς ἐπισκευάζεται τὸ ἀλώνι ἐκαστον ἔτος πρὸ τῆς ἐναρξέως τοῦ
ἀλωνισμοῦ· (π.χ. τοῦ χωματάλωνου : καθαρισμός αὐτοῦ καὶ
ἐπάλειψις τοῦ δαπέδου καὶ τοῦ γύρου τοῦ χώματος, ὅπου ὑπάρ-
χει, με πηλὸν ἐκ χώματος ἢ συνήθως διὰ μείγματος κόπρου βοῶν
καὶ ἀχύρων).

*ἔπειτα. ἢ ἀνεστρέψα. τὰ χωματάλωνα. ἐπὶ
με χόρταν, πρὸ τοῦ ἀλωνισμοῦ. καὶ ἐπὶ
χόρταν. καὶ παραμένον. αἰρίδι. εὐδελον. ἐπι-
κρίνουν. ἐν ἔτος. βούρτες. κόντιν.*

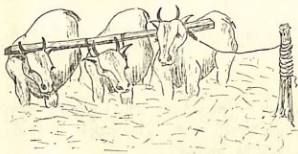
- 9) Ἡ ὥς ἄνω προετοιμασία τοῦ ἀλωνιοῦ καὶ ἡ ἐναρξίς τοῦ ἀλωνι-
σμοῦ γίνεται ὠρισμένην ἡμέραν καὶ ὥραν ;.....

... *ὅχι.*

- 10) Πῶς γίνεται ἡ τοποθέτησις εἰς τὸ ἀλώνι τῶν δεματιῶν, ὅπου
ὑπάρχει ἀλωνόστυλος, ὥς καὶ τὸ ἀπλωμα τῶν σταχύων πρὸς ἀλω-

νισμόν; Περιγράψατε τὸν τρόπον τοῦτον ἢ οἶονδῆποτε ἄλλον.

Δεῖ ἔλθῃ καὶ ἡμεῖς ἐν τῇ ἐκκλησίᾳ
καὶ τοποθετηθῇ καὶ ὁμιλήσῃ καὶ ἡμεῖς
μετὰ τὴν ἐκκλησίαν καὶ ὁμιλήσῃ καὶ ἡμεῖς



- 11) Πῶς γίνεται τὸ ἀλώνισμα τῶν σταχύων διὰ τῆς χρησιμοπο-
 ῆσεως ζώων (βοῶν, ἵππων κλπ.).

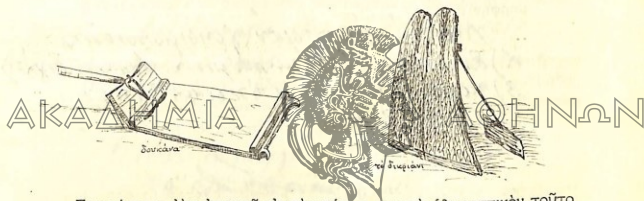
- α) Ἀλώνισμα πρὸς ἀχυροποίησην τῶν σταχύων διὰ τῆς καταπατήσεως αὐτῶν ὑπὸ περιφερομένων ζώων (βοῶν, ἵππων κλπ.). Πολλαχοῦ τοποθετεῖται πρὸς τοῦτο καθέτως εἰς τὸ μέσον τοῦ ἀλω-
 νηοῦ ξύλινος στῦλος, ὕψους δύο μέτρων (καλούμενος στήγιος, στρούλουρος, δουκάκη, βουκάκη κ.α.), ἀπὸ τοῦ ὁποῦ ἐξαρθῶν-
 ται σχοινία, ὥς εἰς τὸ ἀνωτέρω σχεδιαγράφημα, διὰ νὰ συγκρατοῦν-
 ται ἀπὸ τὸ ἕτερον ἄκρον τῶν τῶν ζῶα, ὥστε νὰ περιφέρωνται κυκλι-
 κῶς, «νὰ ἔρχωνται γῦρες», καί οὕτω νὰ κόβουν τὰ στάχυα.....

$$0 \times 1$$

- β) Πώς ζεύονται οἱ βόες, τὰ ἄλογα κλπ. διὰ τὸν τρόπον τοῦτον τοῦ ἄλωνισμοῦ. Πώς συνδέεται τὸ σχοινὶ ἀπὸ τὸν κάθετον ἄλωνο-
 στυλον μὲ τὰ ζῶα; (Εἷς τινὰς τόπους δένεται τὸ σχοινὶ εἰς θηλειάς,
 αἱ ὁποῖαι περιβάλλουν τὸν λαιμὸν τῶν ζῶων. Εἰς ἄλλους τόπους
 εἰς τὸ ἄλώνισμα διὰ τοῦ τρόπου τούτου δὲν ὑπάρχει στῦλος εἰς τὸ
 μέσον τοῦ ἄλωνοῦ. Τὰ ἄλωνίζοντα ζῶα περιφέρονται συνδε-
 μένα εἰς σειρὰν διὰ σχοινίου, τὸ ὁποῖον σχηματίζει θηλεῖς περὶ τὸν
 λαιμὸν ἐκάστου ζώου. Περιγράψατε ὅπου ὑπῆρχεν (ἢ διατηρεῖται
 ἀκόμη) ἄλωνισμός κατὰ τὸν ἓνα ἢ τὸν ἄλλον τρόπον, παραθέτον-

τες καὶ σχετικὰς φωτογραφίας ἢ ἰχνογραφήματα).....

γ) Ποῦ ἀντὶ τοῦ ἀλωνισμοῦ διὰ τῶν ποδῶν χρησιμοποιεῖται καὶ μηχανικὸν ἀλωνιστικὸν μέσον· π. χ. χονδρὴ ἐπιμήκης σανὶ εἰς ἓν τεμάχιον ἢ δύο, προσαρμοζόμενα. Αὕτη ὠπλισμένη εἰς τὴν κάτω ἐπιφάνειαν διὰ κοπτερῶν μεταλλίνων ἐλασμάτων ἢ ἀποσχίδων σκληροῦ λίθου ἐξαρτᾶται ἐκ τοῦ ζυγοῦ ἐξευγμένων ζώων, σύρεται δ' οὕτω κυκλικῶς ἐντὸς τοῦ ἀλωνίου ἐπὶ τῶν ἐστρωμένων σταχύων διὰ τὸν ἀλωνισμόν των.



Σημειώσατε, ἂν ἀπαντᾷ εἰς τὸν τόπον σας τὸ ἀλωνιστικὸν τοῦτο μηχανήμα ἢ ἄλλο τι, τὸ ὄνομα αὐτοῦ (π. χ. δουκάννα, δικριάνι, βωλόσυρος), περὶ τῆς κατασκευῆς του, τὸ σχῆμα καὶ τὰς συνήθεις διαστάσεις. Ἀπὸ ποῦ τὸ ἐπρωμηθεύοντο παλαιότερον καὶ σήμερον. Ἐπίσης πῶς γίνεται ἡ χρῆσις του καὶ διὰ ποῖα δημητριακά. Ἠλωνίζοντο (ἢ ἀλωνίζονται) ὅλα τὰ δημητριακά με ἀλωνιστικὸν μηχανήμα; Μήπως π.χ. ἡ κριθὴ καὶ τὰ ὄσπρια (κουκκιά, ρεβίθια κ.ἄ.) ἦλωνίζοντο διὰ τῶν ποδῶν ζώων ζευγνυομένων καὶ περιφερομένων ἐπὶ τῶν σταχύων τούτων;

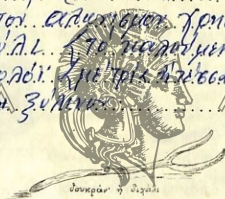
Ἀπαντήσεις εἰς ἐνὸς τοῦ
ἀπαντηθεῖν.

- δ) Ἀπὸ ποίαν ὥραν τῆς ἡμέρας ἀρχίζει ὁ ἀλωνισμός, κατὰ ποίαν δὲ διακόπτεται διὰ τὰ ἐπαναληφθῆ τὴν ἐπομένην. ;.....

..... Διὰ τὴν ἡμέραν ἀπὸ τῆς νυκτὸς μετὰ τὴν
..... ἡμέραν ἐνδρ. ζέως καὶ διακοπῆς.....
.....
.....
.....

- 12) Ποῖα ἄλλα ἀλωνιστικὰ ἐργαλεῖα εἶναι ἐν χρήσει; (Εἰς τινὰς τόπους χρησιμοποιεῖται ἐπίμηκες ξύλον, τὸ ὅποιον, καλούμενον διχάλι, δικούλι, δουκράνι κλπ., ἔχει τὸ ἄκρον ὀδοντωτὸν ὑπὸ τὴν κατωτέρω μορφήν):

..... Διὰ τὰς ἀλωναίους χρησιμοποιεῖται.....
..... α.) δι. μαν. α. λ. (τὸ καλούμενον ἀλωναί. διχάλι)
..... β.) καρνυλὸν (μετὰ τὴν ἡμέραν ἐνδρ. ζέως)
..... γ.) δουκράνι ζύγιον.....



- 13) Κατὰ τὴν διάρκειαν τοῦ ἀλωνισμοῦ ὁ γεωργὸς μὲ τὸ διχάλι ἢ τὸ δικράνι, ἐρχόμενος γύρω εἰς τὸ ἀλώνι, ρίπτει ἐντὸς τοῦ κύκλου τὸν ὅποιον διαγράφουν τὰ ζῶα ἢ τὸ ἀλωνιστικὸν μηχανήμα τοὺς ἀκό-
τους στάχους ;

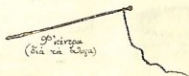
..... Ναι.....
.....
.....

- 14) Ἦτο ἐν χρήσει εἰδικὴ ἀλωνόβεργα διὰ τὴν ὁδήγησιν καὶ τὸ κτύ-
πημα τῶν ζώων ; (Ἐν Κρήτῃ λέγεται αὕτη βουκέντρι· ἀλλαχοῦ
φ' κέντρα). Πόσον μῆκος εἶχε καὶ ποῖα ἡ κατασκευὴ της ; (Σχε-
διάσατε τὴν ράβδον αὐτὴν). (Βλέπετε κατωτέρω εἰκόνα).....

.....
.....
.....

- 15) Πώς λέγεται ἡ ἐργασία τοῦ ἀλωνίσματος ἐνὸς ἀπλώματος, δηλ. ἐνὸς στρώματος σταχύων ἐντὸς τοῦ ἀλωνιοῦ. (Ἐν Κρήτῃ καλεῖται δούλα). Πόσαι στρώσεις (δηλ. ἀπλώματα) σίτου, κριθῆς, βρώμης κλπ. ἤλωνίζοντο καθ' ἡμέραν

..... Δεῖ. ὑπάρχει. ἄλλαν. εἰσάγει.
..... Σηρῶ. καλεῖται. ὅταν.



- 16) Πώς λέγονται οἱ ἀλωνισθέντες στάχυες, προτοῦ λιχνισθοῦν διὰ τὰ ἀποχωρισθοῦν τὰ ἄχυρα ἀπὸ τὸν καρπὸν ; (ἐν Κρήτῃ : μάλαμα)

..... Δεῖ. ὑπάρχει. ἴδιον. ὄνομα.

- 17) Ποιοὶ ἀλωνίζουσι : ὁ ἴδιος ὁ γεωργὸς με ἰδικὰ του ζῶα ἢ ὑπῆρχον (ἢ ὑπάρχουν ἀκόμη) εἰδικοί ἀλωνισταὶ (ἐν Αἰτωλίᾳ : βαλμάδες, δηλ. τσοπανῆδες, καλούμενοι ἀλωνασταὶ καὶ ἀγωνιάτες), οἱ ὅποιοι εἶχον βόδια ἢ ἀλογα καὶ ἀνελάμβανον τὸν ἀλωνισμόν

..... Ὁ ἴδιος. ὁ γεωργός. εἰς. ἐπὶ. κορμὸν. ζῶων.
..... καὶ. ἔργον. αὐτῶν. ἀπολαμβάνει.

- 18) Πλὴν τοῦ μέσου τούτου με ζῶα καὶ με ἀλωνιστικὸν ἐργαλεῖον ὑπῆρχον παλαιότερον εἰς χρῆσιν ἄλλα μέσα χωρισμοῦ τοῦ καρποῦ ἀπὸ τοὺς στάχυν· π.χ. τὸ κοπάνισμα αὐτῶν με χονδρὸν ξύλον (τὸν κόπανον) ἢ με ἄλλον τρόπον ; (βλ. κατωτέρω ἐν σελ. 26 εἰκόνα).

..... Ὁχι. διὰ. τῆς. δημοτικῆς.
..... Μόνο. διὰ. τῆς. εἰδικῆς. αἰσῆς.

- 19) Ὁ κόπανος οὗτος πῶς ἐλέγετο· ἐκ ποίου ξύλου κατεσκευάζετο· πόσον μῆκος καὶ πᾶχος εἶχε καὶ ποῖον τὸ σχῆμά του ;

..... ἐλέγετο. ὅταν.
..... ὅταν.

- 20) Τὸ κοπάνισμα τῶν σταχύων ἐγένετο εἰς τὸ ἀλώνι ἢ εἰς τὴν αὐλήν;
Διὰ ποῖα δημητριακὰ ἐγένετο (ἢ γίνεται) χρήσις τοῦ κοπάνου
(π.χ. φακῆς, ρεβιθιῶν κλπ.).....



κόπανος στρογγυλός



ξύλο καμπύλῳ διὰ τὸ κοπάνημα
μικροῦ ἀμφοῦ δημητριακῶν...



‘Υπὸ πόσων καὶ ποίων προσώπων ἐγένετο· μόνον ὑπὸ τῶν μελῶν
τῆς οἰκογενείας ἢ καὶ συγγενῶν ; Ἀνελάμβανον τὸ ἔργον τοῦτο
ἄλλα πρόσωπα ἐπ’ ἀμοιβῇ ; Πῶς ἐκαλοῦντο τὰ πρόσωπα αὐτά ;
Πῶς ἐγένετο τὸ κοπάνισμα τοῦτο διὰ τὰ δημητριακὰ μεγάλων
παραγωγῶν ;

..... *ἀπὸ βελῶν τῆς οἰκογενείας*

- 21) Ποῦ ἐτοποθετοῦντο (ἐξηπλοῦντο) οἱ στάχυες διὰ τὸ κοπάνισμα.
Ἐγένετο τοῦτο ἀπ’ εὐθείας ἐπὶ τοῦ ἐδάφους ἢ ἐπὶ ξύλου ; Πόσαι
στρώσεις (δηλ. ἀπλώματα) σταχύων ἐκοπανίζοντο τὴν ἡμέραν ;
Τὸ κοπάνισμα ἀπέβλεπε μόνον εἰς τὸν χωρισμὸν τοῦ καρποῦ ἢ

καὶ εἰς τὴν ἀχυροποίησιν τῶν σταχύων ; (Περιγράψατε λεπτομερῶς τὸν τρόπον τοῦτον χωρισμοῦ τοῦ καρποῦ ἀπὸ τοῦ σταχύος, παραθέτοντες σχεδιαγραφήματα ἢ φωτογραφίας)

..... *ἡ παραγωγή εἰς περικλινῶν βανίλ.*
ἡ παραγωγή εἰς «βενιαμίν»

- 22) Κατὰ τὸ ἀλώνισμα διὰ τῶν ζύων, ὡς ἐπίσης καὶ διὰ τοῦ κοπάνου, ἐτραγουδοῦντο τραγούδια ; Ἐὰν ναί, ποῖα ;
 Κατὰ τὸ κοπάνισμα μήπως ἐλέγοντο εἰδικὰ δίστιχα ἢ φράσεις διὰ τὸν συντονισμόν τοῦ ρυθμοῦ τῆς ἐργασίας ;

- 23) Πότε τὸ πρῶτον ἔγινε χρῆσις ἀλωνιστικῆς μηχανῆς εἰς τὸν τόπον σας. Ποῖος τὴν ἐπρομηθεύθη (πρόσωπον, συνεταιρισμός κλπ.). (Περιγράψατε τὸν τρόπον λειτουργίας αὐτῆς)

β'. Λίχνισμα

- 1) Πῶς λέγονται οἱ ἀλωνισμένοι στάχυες, ἐτοιμασμένοι διὰ τὸ λίχνισμα (ἐν Αἰτωλίᾳ : λειῶμα, ἐν Κρήτῃ : μάλαμα). Μὲ ποῖον ἐργαλεῖον σωρεύεται τὸ λειῶμα διὰ τὸ λίχνισμα ; πῶς λέγεται τοῦτο (εἰς Κρήτην : θρινάκι, εἰς Αἰτωλίαν καὶ Πελοπόννησον : δικριάνι, ἀλλαχοῦ : δικιργιάνι) καὶ ποῖον τὸ σχῆμα αὐτοῦ.

..... *ἡ παραγωγή εἰς βενιαμίν 22*
ἔργον 12



Ὁ σχηματιζόμενος σωρὸς ἔχει σχῆμα στρογγύλον ἢ ἐπίμηκες ;
 Προτοῦ ἀρχίσῃ τὸ λίχνισμα (ἀνέμισμα) πρὸς ἀποχωρισμὸν τοῦ ἀχύρου

ἀπὸ τὸν καρπὸν, καρφώνεται τι ἐπάνω εἰς τὸν σωρόν ; Μήπως μαχαίρι, τὸ θρινάκι ἢ ἄλλο τι ; Τί λέγεται κατὰ τὴν πράξιν ταύτην καὶ πρὸς ποῖον σκοπὸν γίνεται τὸ ἔθιμον τοῦτο.....

Οὐδέν

- 2) Μὲ ποῖον ἐργαλεῖον γίνεται τὸ ἀνέμισμα ; (Πῶς λέγεται τοῦτο : φτυάρι, θρινάκι ; Ἰχνογραφήσατε τοῦτο.....

καὶ β.ε' γι' εἶναι

ΑΚΑΔΗΜΙΑ



ΑΘΗΝΩΝ

- 3) Ποῖος λιχνᾶ (ἀνεμίζει)· ἄνδρας, γυναῖκα· εἰδικὸς λιχνιστὴς ἐπ' ἀμοιβῇ ;

*Σικάνος, Μικαῖος, δὴν ο' Χυρῆ
ἀποχωρεῖ μετὰ ἀντιπαραμύχου*

- 4) Πῶς λέγονται τὰ χονδρὰ τεμάχια τῶν σταχύων, τὰ ὅποια μετὰ τὸ λίχνισμα παραμένουν μετὰ τοῦ καρποῦ· (εἰς τινὰς τόπους καλοῦνται : κόντυλοι, κόμπια). Πῶς ἀποχωρίζεται ὁ καρπὸς ἀπὸ τοὺς κόντυλους ἢ τὰ κόμπια ; Ποῦ συνηθίζεται νὰ γίνεται δεύτερον ἁλώνισμα διὰ τῶν ποδῶν τῶν ζώων, ὥστε νὰ ἀποφλοιωθῇ ὁ σίτος κλπ ;

*Μέχονται ἡ κοτεσθῶν καὶ πρὸς τὴν
εἰς τὸ ἀπὸ τοῦ εἰς τὸν ἀπὸ τοῦ
ἀπὸ τοῦ εἰς τὸν ἀπὸ τοῦ*

- 5) Πῶς γίνεται ἡ ξεύσις τῶν ζώων διὰ τὸ δεύτερον, ὡς ἀνωτέρω, ἁλώνισμα ; Ποῦ ἀπαντᾷται τὸ ἁλώνισμα τοῦτο· πῶς λέγεται ; (Ἐν

Κρήτη: ξεβαβούλισμα καί καρπολώνεμα)· διὰ ποῖα δημητριακὰ συν-
 ηθίζεται τοῦτο

Οὐδὲμία... θιτφορτ'!

- 6) Ἀφοῦ διὰ τοῦ λιχνίσματος (άνεμίσματος) ἀποχωρισθοῦν τὰ ἄχυρα,
 πῶς γίνεται ἡ διαλογή τοῦ καρποῦ ἀπὸ τὰ μετ' αὐτοῦ παραμέναντα
 χονδρὰ τεμάχια τῶν σταχύων (τοὺς κοντύλους, κόμπια κ.ἄ.) ;.....

Μόλιν καὶ δριμόνι

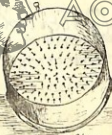
Γίνεται τοῦτο κατὰ τὸ άνέμισμα, ἀπομακρυνομένων τῶν ξένων αὐτῶν
 ὑλῶν ὑπὸ γυναικὸς διὰ σαρώθρου; ἢ δι' ἄλλων μέσων, ὡς π.χ. κόσκι-

ΑΚΑΔΗΜΙΑ

ΑΘΗΝΩΝ

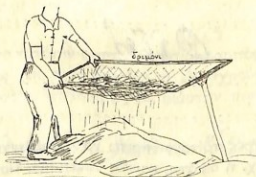


κόσκινο πάλιο δερμάτινο



κόσκινο ἢ ἀνιλόρο

+



δριμόνι

νων με ὅπας διαφόρων μεγεθῶν· π.χ. με τὸ κόσκινον τὸ καλούμενον
 κατὰ τόπους: βολίστρης, δερμόνι, δορμόνι, δριμόνι, ρεμόνι κλπ.

(Περιγράψατε λεπτομερῶς τοὺς ἐν χρήσει παλαιότερον (ἢ καὶ σήμερον) τρόπους χωρισμοῦ τῶν κόκκων τῶν δημητριακῶν ἀπὸ τὰ ἄχυρα καὶ τὰς ἄλλας ὕλας. Ἰχνογραφήσατε δὲ ἢ παραθέσατε φωτογραφίας τῶν ἐν χρήσει ἐργαλείων καὶ σκευῶν)

Δριμόνι Γυρόμην

- 7) "Όταν ἐτοιμασθῇ, ὡς ἀνωτέρω, ὁ καρπὸς σχηματίζεται εἰς σωρόν ; Μὲ ποῖον ἐργαλεῖον σωρεῖται; Χαράσσεται ἐπὶ τοῦ σωροῦ σταυρός ; Πῶς χαράσσεται καὶ ποῖα ἡ μορφή του. Μήπως ἐμπηγνύεται κατόπιν εἰς τὴν κορυφὴν τοῦ σωροῦ τὸ ἐργαλεῖον τοῦ λιχνίσματος (θρινάκι, φτυάρι), ἐπακολουθεῖ δὲ καὶ προσκύνησις καὶ ἀσπασμὸς τοῦ σωροῦ ὑπὸ τοῦ γεωργοῦ ;

Με Γυρόμην
ὁρᾷ ἄλλο

ΑΚΑΔΗΜΙΑ

ΑΘΗΝΩΝ



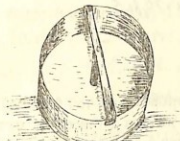
- 8) "Α λ λ α ἔ θ ι μ α προτοῦ νὰ μεταφερθῇ ὁ καρπὸς (σίτος, κριθὴ κλπ.) εἰς τὴν ἀποθήκην.

ὁρᾷ

γ'.1) Ποῖαι ὀφειλαὶ πρὸς τρίτους ἔπρεπε νὰ καταβληθοῦν εἰς εἶδος ἀμέσως εἰς τὸ ἀλώνι· π.χ. ἡ δεκάτη, κοινῶς δεκάτισμα. Ποῖα ἦτο ἡ συνήθεια. Ἦρχετο ὁ δεκατιστὴς εἰς τὸ ἀλώνι; Μὲ ποῖον μέτρον (δοχεῖον) ἐγίνετο ἡ μέτρησις τοῦ σίτου, τῆς κριθῆς κλπ., διὰ τὴν εἴπραξιν ὑπὸ τοῦ δεκατιστοῦ τοῦ «δεκάτου». (Σημειώσατε τὸ ὄνομα τοῦ μετρητοῦ, τὴν

χωρητικότητα του εις όκάδας, εις κοιλὰ κλπ., παραθέσατε δὲ καὶ ἰχνογράφημα αὐτοῦ· βλ. κατωτέρω σχετικὰς εἰκόνας).....

Οὐδεμία



μισοκοιλ



κουτίλος

2) Ποῖα ἄλλα βάρη κατεβάλλοντο εἰς εἶδος εἰς τὸ ἁλώνι ;

- α) τὸ παπαδιᾶτικο,
- β) τὸ ἀγροφυλακιᾶτικο,
- γ) τὸ κυρτιᾶτικο,
- δ) τὸ ἐλωνιᾶτικο κλπ.

Σημειώσατε τὰ ἐν χρήσει παλαιότερον μέτρα τῶν δημητριακῶν (ὄνομα, χωρητικότης, σχῆμα, καὶ παραθέσατε ἰχνογραφήματα ἢ φωτογραφίας αὐτῶν)



ΑΘΗΝΩΝ

3) Ποῦ ἀπεθηκεύετο κατόπιν ἡ παραγωγή (ὁ καρπὸς) ὑπὸ τοῦ γεωργοῦ ἐντὸς τῆς οἰκίας (εἰς ποῖα δοχεῖα) ἢ εἰς ἀγρούς ἐντὸς εἰδικῶν λάκκων ; (Σημειώσατε λεπτομερῶς εἰς ἐκάστην περίπτωσιν τὰς σχετικὰς συνηθείας)

.. εἰς τὴν οἰκίαν. ἐπὶ ζυγαίᾳ. "ἀμνηστία"

4) Τὸ ἄχυρον ποῦ ἀπεθηκεύετο. Εἰς ἀποθήκην (ἀχυρῶνα) ἐντὸς τοῦ χωρίου ἢ εἰς τὸν ἀγρὸν καὶ παρὰ τὸ ἁλώνι. Πῶς ἐγίνετο ἡ ἀποθή-

κευσις εἰς τὴν ὑπαιθρον ; Μετεφερέτω εἰς τὸ
 χωρίον καὶ ἀποδοκίμω εἰς τὸν ὅσον χρόνον καὶ
 ἄλλων χωρίων ἀχυρῶν α.

- 5) Πῶς ἐγίνεται (ἢ γίνεται) ἡ διαλογή τοῦ σπόρου. Κατὰ τὴν διάρκειαν τοῦ
 θερισμοῦ ἀπὸ τοὺς καλυτέρους στάχους ἢ μετὰ τὸ ἀλώνισμα ; ...

Μετὰ τὸ ἀλώνισμα

- 6) Μήπως ὅπου γίνεται ἡ διαλογή τοῦ σπόρου πρὸ τοῦ θερισμοῦ κατα-
 σκευάζεται τότε ἢ μετὰ τὸν θερισμὸν πλέγμα (πλεκτὴ) ἐκ σταχῶν,
 τὸ ὅποιον ἀναρτᾶται εἰς τὸ εἰκονοστάσιον ἢ ὀπισθεν τῆς θύρας κλπ ; ..

ἢ κατασκευαζέτω εἰς σταχυὴν στήλην καὶ ἐνθαφίεν
 ἐν ἔργῳ πύργου τοῦ σπόρου

Πῶς λέγεται ἡ πλεκτὴ αὕτη ; Ποῖον τὸ σχῆμα της ; ποῦ φυλάσσεται,
 πρὸς ποῖον σκοπὸν καὶ ἐπὶ πόσον χρόνον ; ...

Σχημαζομένη εἰς εἰκονοστάσιον ἐν ἐκ ἐνός

Δ'. ΕΘΗΣΙΑΙ ΠΥΡΑΙ

- α'. 1) Κατὰ ποίας ἡμέρας τοῦ ἔτους λαμβάνει χώραν κατ' ἔθιμον εἰς τὸν
 τόπον σας ἀναμμα φωτιᾶς εἰς τὸ ὑπαιθρον. (Π.χ. παραμονὴ Χριστου-
 γέννων, ἑσπέρas 23 'Ιουνίου (Κληδόνου), Ἀποκριές, πρώτη Μαρ-
 τίου, Πάσχα (κάψιμο τοῦ 'Ιούδα), ἑσπέρas τῆς 31 Αὐγούστου κλπ.)

Μὲν οὖν Ἀποκριές

Εἰς ποίας ἡμέρας, ποῖαν ὥραν καὶ εἰς ποῖον μέρος ;

Πρὸς κτηνοτροφίαν ὡρ. εἰς κτηνοτροφίαν

ἐν σιμυροδόφῳ καὶ γαιζονίῳ

2) Πῶς λέγεται ἡ φωτιά αὐτή ; (π.χ. φανός, ἀφανός κλπ.).....

β'. 1) Ποῖοι ἀνάπτουν τὴν πυράν· παιδιά, ἡλικιωμένοι, ποῖος ἄλλος ; ...

..... *παιδιά καὶ ἔφηβοι*

2) Ποῖος ἢ ποῖοι συλλέγουν τὰ ξύλα, θάμνους κλπ. διὰ τὴν πυράν.
Τὰ κλέπτουν ; Ἄν ναί, ἀπὸ ποῖον μέρος ;

..... *Τὰ κλέπτειν παιδιά ἢ ἔφηβοι ἀπὸ τοῦ*
δάσους (κεῖντος)

3) Πῶς γίνεται ἡ συγκέντρωσις των. (Περιγράψατε λεπτομερῶς)

Ὦταν οἱ καὶ εὐρίσκοντο εὐκαιρίαν μετα-
βαίνειν ὁμαδίως ἐς τὸ δάσος ἀπὸ τοῦ κέντρου
κεῖντος καὶ ὁμοῦ μεταφέροντες ὑμῖντες εἰς τὸ
πῦρ καὶ ἐκείνους εὐθὺς ἐς τὸ πῦρ καὶ ἐκείνους

γ'. Ποῖαι αἱ συνήθειαι εἰς κάθε τόπον διὰ κάθε πυράν ;

1) Προσευχαί, διάφοροι ἐπικλήσεις, εὐχκαί, ἄσματα, κρότοι, θόρυβος.
Καταγράψατε τὰ σχετικὰ κείμενα

..... *Ὀὐδεὶς*

2) Πηδήματα, χοροὶ γύρω ἀπὸ τὴν πυράν. (Περιγραφή λεπτομερῆς)

Ὦταν οἱ πῦρ εἶναι ἄσπρην μικρὰ πηδῶν
αὐτῶν οἱ νέοι Ὦταν ὅμως "ζωντανοὶ" χορεύον
γύρω τὸ αὐτὸ πηδῶν ἀσχημένως

ΣΥΜΠΛΗΡΩΜΑΤΙΚΑΙ ΑΠΑΝΤΗΣΕΙΣ

Εἰς ἑρωτηματολόγιον διὰ χειρὸς καὶ ἔργα λεία καὶ κατ' ἔθιμον πυρῶν

1. Σελὶς 1. Ἑρωτ. 2. Ἡ καλλιπενύη (Νέφερος) οὐδέποτε περιλαμβάναν ἐλτὶ ματοῖνους τῆς γαιουτήματος, ἔλλαντας ἢ ξένους καὶ ἐπ' αὐτοῖς, ἴσως λόγῳ ὑψομέτρου (1.100 μ.) καὶ τοῦ ἀγρότου τοῦ ἐδάφους τῆς.
2. Σελὶς 2. Ἑρωτ. 6α, Κατὰ τὴν θερinh περίοδον κατήχοντο ἀρμετοὶ εἰς τὰς πεδινὰς περιοχὰς τῆς Ἀριένης ἢ τῆς Κατερίνης ὡς θηρεῖται κατὰ τὴν φθινοπωρινὴν ἐπερίοδον ἀρμετοὶ κατήχοντο εἰς τὴν περὶ τῆς ἑλίας (Κιτεϊλέρ) διὰ τὴν θυμομετὴ τῇ ἐλαιοῦ, ὡς τοῦτο γίνεται μέχρι σήμερον. Μικροὶ ἀριθμοὶ νέων μετεβαίνοντες εἰς Πυρραῖον ὡς βοσκὴν (ψυχροὶ) κτηνοτρόφον. Τοῦτο συνεχίζεται μέχρι περὶ τοῦ Β. Πάριος πολέμου.
3. Σελὶς 9. Ἑρωτ. 1. Ἐν τῇ ἐπηγορεύσει, ὁ εἶδος σπείρεται κατὰ τὸν ὅμιον βρὶον καὶ Νεκρόν καὶ ἑνὸς ἀρχιμαγού καὶ σπορὰν ἔχειν εἰς τὴν ἡμέραν σπείρεται τῇ ἡμέρᾳ (τριμήνην καὶ θάρι) ἐργάζονται τὸ χωράφι τὸ φθινόπωρον, γυρίζεται ὁλίγας ἡμέρας πρὸ τῆς σπορᾶς καὶ ἔπειτα σπείρεται (20/3-20/4)
4. Σελὶς 9. Ἑρωτ. 2. Ἡ πρὸ τῆς ἐποχῆς κατὰ τὴν ὁποίαν ἀπεξηράνθη ἡ λίμνη καὶ διεισπράθη εἰς τοὺς πληρούχους (1926) σποδαυτέρως τῶν καλλιερχειῶν εἶναι ἡ τοιαύτη τῇ χωρὶς λίμνῃ καὶ ὁποία καὶ καταλαμβάνει σήμερον τὰ $\frac{3}{4}$ τῆς καλλιερχειῶν ἐκτάσεως τῆς λίμνης. Διὰ τὴν σπορὰν τῶν χωρὶς λίμνῃ: ὀρχάνεται τὸ χωράφι εἰς τὰς ἀρχὰς τῆς ἡμέρας. Γυρίζεται μετὰ ὀλίγας ἡμέρας καὶ ἐν συνεχείᾳ ὀρχάνεται ἀλλαντικῶς. Ἡ σπορὰ γίνεται ἐντὺς τοῦ μηνὸς Ἀπριλίου. Αἱ ἐργασίαι αὗται γίνονται καὶ σήμερον.
5. Σελὶς 11. Ἑρωτ. 7. Τὰ ὄσπρια (μόνον Γραβόλια) καλλιερχεῖται εἰς τὰς

ἴδια χωράγια τῆς "λήμης", τὰ ὅποια καλλιερχύνται καὶ
διὰ τὰ γεωμήλα, ἐπανωτάτα ὅμως γίνεται ἐννοιαλική
χειρ. Ἡ προετοιμασία διὰ τὴν ἐπορά τῶν ὀσπρίων εἶναι ἡ
αὐτὴ τῶν γεωμήλων. Τὰ αὐλάκια κόβονται εἰς ἀπόστασιν
40 περίπου ἑκατοστῶν. Ἡ ἐπορά γίνεται κατὰ δύο τρόπους
1) Προηγείται εἰς, ὅστις διὰ μικρῶν εὐκαλιετήριον ἀνοίγει με-
μρὸς ὅπας εἰς τὸ χῶμα. Χυσιλὸν ἐνὶ ὄψις γῆς ἡ ὅποια
τοποθετεῖ εἰς εὐάστῃν ὀπή 5-6 φασόλια.

2) ὅταν ὁ καλλιερχὴς εἶναι μόνος τε, κρατᾷ εἰς τὸ δεξιὸν
χέρι τὸ εὐκαλιετήρι (ἢ εὐεπορίν) καὶ εἰς τὸν ἀριστε-
ρὸν ὦμον κρατεῖ μικρὸν βάλανον μετὰ ὅσας ὀπὰς
ἐπὶ ὅσων λαμβάνει τὴν ἴδιαν ποσότητα φασολίων. Ἐπανω-
τάτα τοποθετοῦν εἰς τὸν ἄρσιν καλόνικα (φασολοστάσι).

6. Σελίς 14 ἔρ. 3: Ὁ θεριστὴς ἀνέσται καὶ γυναικα ἔφερον εἰς τὸ ἄριστον
τῶν χερῶν ἑλκύνει τὸν ἄρσιν, ὁ ὅστις ἀνταρτίζεται ἀπὸ
πολλῶν "χάντζων" ἢ "καλαμαρά", αἵτις εἶχεν καὶ εὐ-
κλὸν αἶψ' ἐκείναι ἀρσύναν, κυρίως ὁμοῦς τῇ κα-
τὰ τὸ δισκίον μεγαλύτερην ποσὴν δεικνύσαντες.
Ὁ χάντζος οὗτος εἶχεν ὑποδοχὴν καὶ μονοδακτύλιον
χάντζι καὶ κατέληγεν εἰς κυμαίνον ἄρσιν.

Κατὰ τὰς πρώτας ἡμέρας πολλοὶ θερισταὶ περιβέβλαν-
το εἰς τὴν μέσιν τοῦ σώματος διὰ "ζυταρίων", μα-
λίνον κατεσκευασμένον ἐνταυτῇ ὀσπρίῳ ἀρχαίῳ.

7. Σελίς 16 ἔρ. 2, τὸ ὅποιον ἑστρίβετο καὶ ἐγένετο κατὰ λαλῶν διὰ δε-
ξιμον. Ἐν οἱ παλαμῆς τοῦ θερίζοντος ἦσαν πολὺ ξηρὰ
ἐβρέχοντο ὅλγην καὶ μετὰ ἑστρίβετο. Ὁ ἔργα-
λῆον χρειαροποιεῖτο ἑὸς χάντζου τὸ λεγόμενον
"ἡλιτεινίνο" (οἶ) διὰ τοῦ ὁποῦν ὑπερσπένετο τὸ
δεξιμον.

8. Σελίς 15 ἔρ. 1 κατὰ τὴν ὁποῖαν διεμοιράσθη εἰς τέσσερας

ή εύτασις τῆς ἀποξηρανθείσης λίμνης ἤρχιθεν ἡ συντήμα-
τινὴ μαλλιέρεια τῆς πατάτας ἢ τοῦ σποτελῆ καὶ σήμερον
τῇ βασιτικῇ χειρουργικῇ ἀπασχολοῦν.

Ἡ μαλλιέρεια τῆς πατάτας γίνεται κατὰ τὴν ἐποχὴν τῆς
ἀνοιξιακῆς καὶ ἀναλόγως τῇ ἐκαστοτῇ καιρικῇ συνήθειᾳ
ἀπὸ 1/4 ἕως 10/5.

9. Σελὶς 27 ἐρ. 2. Ἡ ἐξαγωγή τῆς πατάτας γίνεται με' ἄροτρα εἰς τὸ
ὁποῖον τίθεται ὑπὲρ κοπτότερον καὶ φαρδύτερον. Χρὴς
συγκεντρωθῆναι αἱ ἀπομαλινθεῖσαι ἐν τοῦ χωροῦτος πα-
τάτες, ὅρμώνεται τὸ χωράφι σταυρωτῶ καὶ ἀντικρίθεται
τὸ ἡμέριον.

10. Σελὶς 17 ἐρ. 1. Ἀφροῦ ἀφ' οὗ χειρὸς 2-3 φορές με' δινυλὶ λάρω
τοπικῇ συνήθειᾳ καὶ ἐπιτυχάνεται περὶ τὴν ἐξοδείαν. Πολλὰ
κις συμβαίνει ὅτι τὸν ἡμῶν χειμῶνος καὶ χάνεται ἡ τρι-

ΑΚΑΔΗΜΙΑ

ΠΗΛΟΜΗ

ΔΟΗΝΩΝ

11. Σελὶς 18 ἐρ. 2. Ἡ τοποθέτησις γίνεται κατὰ δύο τρόπους καὶ κατωτέρω:



α



β

- α) Κατὰ τὸν τρόπον αὐτοῦ τοποθετοῦν τὰ δερμάτια διὰ
προσεκτικῆς ἐνδοτικῆς βραχέως
- β) Ἀφροῦ τῆς φανερῆς διὰ προσεκτικῆς τῆς δερμάτιος
ἀπὸ τῆς γῆς.

12. Σελὶς 21 γ. Ὁ ἀλωρισμός γίνεται ἀποκατεστηνῶς διὰ
τῆς χρήσεως ἀλωριστικοῦ μηχανήματος καὶ
πομπῆς "δουμαῖν" ἢ "τρουμαῖν"
εἰς θηλακί γένος. Τὸ ἐργὸν αὐτῆς εἶναι
περίπου ὀκτώ με' τὸ εἰρηνηζόμενον ἄρδισμα

να διατηρηθῇ ἀρρεσφαί,

"μεσάρι" {τό} ἕξαεμα ἐντὸς τοῦ ὁποῖου ἐπυλάττειτο τὸ ψαλμὸν
τὸ ὁποῖον παραλαμβάνοντι εἰς τὸ ἄγρον.

"μπανατούρι": Μετὰ πάλιν δοξαίαν χρησιμεύοντες
μετα καὶ σκευὸς μεταφορᾶς εἰς τὸ ἄγρον
ἐπιτίθω γαρτὸς ἔχοντες ζωμὸν.

"Πιγυέρι" {τό} μετὰ πάλιν εὐμεγέθες σκευὸς χρησιμεύ-
οντες μετὰ καὶ ποδὶον ἐντὸς τῆς οἰκίας.

Ὁ Καλαμῶτης 2-3-70

Ὁ Παναγιώτης τοῦ Παναγιώτη



Νίκος Βαλαμῶτης
Διδάσκων.

ΑΚΑΔΗΜΙΑ



ΑΘΗΝΩΝ